

Information om dina arbetskläder.

Historiska kläder; dina arbetskläder.

Jamtli visar historia genom rollspel i historiska miljöer med historisk rekvisita. Kläderna som ni aktörer bär ger besökarna en bild av hur det var att leva förr och en känsla av att de förflyttats till den tiden. Det är en stor del av besökarnas historielandsupplevelse. Du som aktör måste visa upp kläderna på rätt sätt för att ge besökaren det intrycket.

Så fort du fått veta din arbetsplacering på Jamtli:

- Fyll i och skicka in måttlista: <https://www.jamtli.com/wp-content/uploads/2023/05/Mattlista-hemsida.pdf>
- Boka in klädprovningstid via: www.timecenter.se/jamtli

Så här går det till på din klädprovning:

När du kommer

Klädprovning före midsommar: Entré via museet eller Sjögrinden.

Klädprovning efter midsommar: Entré via museet.

- Gå till Ellens hus ingång A och anmäl din ankomst.

Klädprovning

- Privata ytterplagg och väskor lämnas i provrummet.
- Du följer med personal när kläder och skor plockas fram.
- Kläderna provar du i provrummet och vi antecknar om något behöver ändras eller läggas till.
- Vi berättar och visar hur du ska bära kläderna, ordna håret och annat som är viktigt för det historiska utseendet.

Lånekvitto – Klädskap – Lås

- Lånekvittot skrivs när du provat klart. Ta med allt du ska låna till personen som skriver kvittot.
- Du kvitterar ditt lån, får en kopia på lånekvittot och info om din klädsel i en pamflett.
- Du får också ut hänglås och nyckel till ett klädskap.
- Du får veta var ditt omklädningsrum ligger.

Du som jobbar period 1

Efter klädprovningen:

- Gå till ditt omklädningsrum och häng in kläderna i ett klädskap (kom ihåg att låsa).

Om något fattades eller behövde ändras

- Hämta kompletteringar i Ellens hus din första arbetsdag, före kl.10.30.
- Det du ska hämta hänger på klädställningar i korridoren, med tydliga namnlappar.

Du som jobbar period 2 och 3

Efter klädprovningen

- Kläderna hänger kvar i Ellens hus i korridoren.
- De hämtas ut på morgonen din första arbetsdag före kl.10.30.
- Alla dina lån, inklusive hänglås och nyckel, hänger på samma ställe med kopian av ditt lånekvitto väl synlig.
- Gå till ditt omklädningsrum, leta upp ett ledigt skåp och byt om.

Om något fattades eller behövde sys om

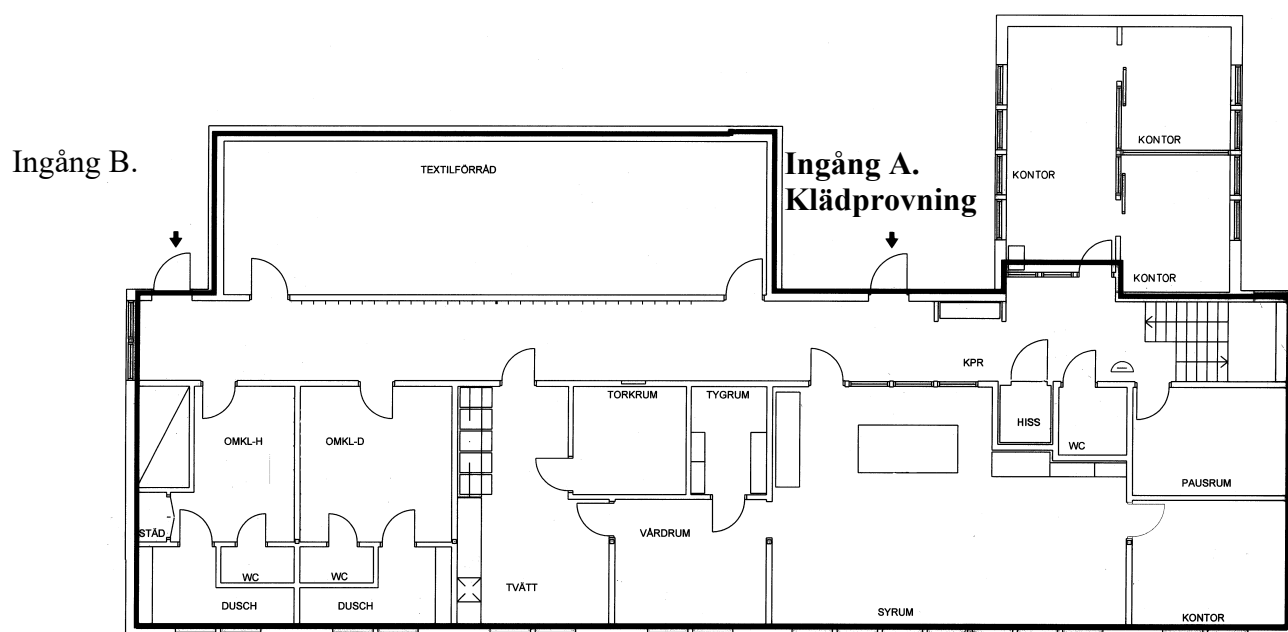
- Hämta kompletteringar i Ellens hus din första arbetsdag, före kl.10.30.
- Det du ska hämta hänger på klädställningar i korridoren, med tydliga namnlappar.

ELLENS HUS

Textilrekvisita & Historieland

↑Scen

Sjöentrén
Grind →



Ingång C.
Nedre plan.
Ej ringklocka

Under tiden du arbetar

Utseende kläder

- Du ska klä dig som textilrekvisitan visat under klädprovningen.

Utseende övrigt

- Frisyr och/eller huvudbonad ska se ut som textilrekvisitan visade under klädprovningen.

- Använd inte parfymer, rakvatten eller moderna smycken och klockor.
- Rök inte i kläderna.
- Smink får bara användas i Macken 1956 och 1975-miljöerna.
 - Vill du använda smink får du själv stå för produkterna.
 - Du sminkar dig som textilrekvisitan visar.

Tvätt - vård

- Du tvättar dina egna arbetskläder hemma, minst 1 gång i veckan (Inte ull, det gör textilrekvisitan).
- Du ska rengöra och putsa dina skor minst 1 gång varje vecka (gärna i roll). Skovårdsmaterial finns i varje miljö.
- Tvätt- och skovårdsråd finns både på lånekvittots baksida och på nästa sida.

Lagning

- Om något går sönder tar du kontakt med textilrekvisitan så fort som möjligt för åtgärd. (Kom ihåg att meddela din arbetsledare om du måste gå ifrån när du inte har rast.)

Förvaring

- När du inte använder kläderna ska de hängas ordentligt på galgar i ditt skåp.
- Stickade plagg ska förvaras hopvikta.

Användning

- Arbetskläderna får inte användas utanför arbetstid.
- Eventuella lån för extra aktiviteter återlämnas direkt efter att den aktiviteten är avslutad.
- Dina arbetskläder får du inte låna ut till andra.

Lås och nycklar

Tappat bort, glömt eller låst in?

- Du kan tillfälligt låna reservnyckel till ditt hänglås/lås genom textilrekvisitan, historieland eller din arbetsledare.

När du slutar arbeta

- Lämna tillbaka allt du lånat när du jobbat klart din sista arbetsdag. (Samma dag)
- Kläderna ska vara tvättade så nära inpå din sista arbetsdag som möjligt. Gäller ej kläder av ull!
- Skorna ska vara rengjorda och putsade vid återlämningen.

Checklista

- Alla kläder, så rena som möjligt
- Skor, nyputsade.
- Galgar
- Kopian på lånekvittot **eller** en lapp med för- och efternamn.
- Alla lås och nycklar.

Tips:

- Jämför med ditt lånekvitto så att allt kommer med.
- Om du tappat bort lånekvittot hämtar du ut ett nytt i god tid före din sista arbetsdag.

TVÄTTANVISNINGAR

LIN & BOMULL

60° VITTVÄTT  

Vita och oblekta plagg ex särkar, skjortor och underkjolar.

BOMULL

40° KULÖRTVÄTT  

Färgade och mönstrade plagg ex blusar, förkläden, kjolar.

Tänk på allergiker, använd oparfymerat tvätt- och sköljmedel.
TIPS: Låg centrifugering och hängtorkning gör kläderna slätare.

OBS!

- Torktumla INTE!
- ALLA ullkläder tvättas av rekvisitan!
- Kläderna ska strykas!

SKOVÅRD

Blötkängor:

Skofett

- Ta bort skoband.
- Rengör från smuts och grus.
- Smörj in ett tunt lager skofett med en trasa. Vid behov, upprepa infettningen.
- När skinnet inte tar till sig mera, torka bort överskottet.
- Om det väntas bli regn, se till att skorna är ordentligt infettade innan de blir blöta.
- Om skorna blir blöta, fyll dem med tidningspapper och fetta in dem. Låt dem torka.
OBS Låt inte fuktigt tidningspapper vara kvar i skorna!

Övriga skor och kängor:

Skokräm

- Ta bort skosnören.
- Rengör från smuts och grus.
- Smörj in ett tunt lager skokräm med en trasa avsedd för detta.
- Låt torka.
- Polera upp med skoborsten, snabba lätta drag. Går även bra att polera med trasa.

Bra att veta

Det finns tidningspapper, extra trasor, skokräm, skofett och skosnören att hämta på textilrekvisitan i Ellens hus.

Kom ihåg att

- ALDRIG använda skokräm och skofett samtidigt.
- ALDRIG torka läderskor framför direkt värmekälla (eld, element o dyl).

Feriepraktikant



Kontakt Textilrekvisita:

Tel: 063-15 01 63

E-post: rekvisita@jamtli.com

Besöksadress:

Jamtli, Ellenshus, Textilrekvisita

Lugnviksvägen 2

831 52 Östersund

Denna information finns även på: <https://www.jamtli.com/sommarinfo-feriepraktikanter/>

Där hittar du också information om klädprovningen, skötsel av kläderna, kontaktuppgifter och information från historieland.

2026-02-26