

# Mattmars kyrka

Tjärning av spåntak samt tjärning  
och målning av klockstapel, 2024

Mattmars prästbord 1:7, Åre kommun, Jämtlands län, Härnösands stift

Henrik Ylikoski



RAPPORT – JAMTLI 2025:1  
ISSN 1654-2045

Utgivning och distribution:

Jamtli

Box 709

831 28 Östersund

Tel. 063-15 01 00

Fax 063-10 61 68

© Jamtli 2025

Redigering och layout av framsida: Lena Ljungqvist

Bilder: Henrik Ylikoski där ej annat anges.

ISSN 1654-2045

# Innehållsförteckning

<b>Inledning</b> .....	<b>3</b>
Karta.....	4
Historik .....	5
<b>Befintligt utseende och skador före åtgärder</b> .....	<b>6</b>
Målning.....	6
Tjärning.....	6
Träarbeten .....	6
<b>Genomförda åtgärder och iakttagelser</b> .....	<b>6</b>
Målning.....	6
Tjärning.....	6
Träarbeten .....	7
<b>Bilder</b> .....	<b>8</b>
<b>Administrativa uppgifter</b> .....	<b>15</b>



## Inledning

Länsstyrelsen beviljade 2021-12-10 tillstånd till tjärning av spåntak på Mattmars kyrka samt restaurering och ommålning av klockstapel (Länsstyrelsens dnr 433-9081-2021).

Arbetet genomfördes maj till juli 2024 och innefattade tjärning av spåntak på kyrkan samt tjärning och målning av klockstapel. Arbetet utfördes av Träkompaniet Per Malmsten AB. Jamtli har genom antikvarie Henrik Ylikoski ansvarat för antikvarisk medverkan och följt arbetets olika skeden.

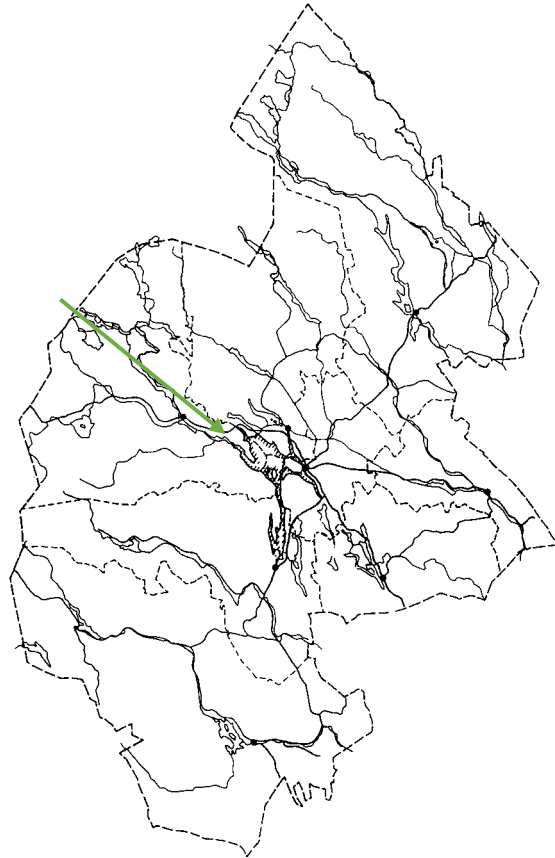
Slutbesiktningen genomfördes 2024-09-19 då beställare och entreprenörer närvarade. Arbetet som helhet har följt de handlingar som låg till grund för länsstyrelsens beslut och de anvisningar som lämnats av medverkande antikvarie. Arbetena kan anses ha utförts på ett antikvariskt godtagbart sätt.

Besöksprotokoll, fotografier, ritningar och andra handlingar som rör ombyggnaden finns i läns museets arkiv.

Östersund 16 januari 2025

Henrik Ylikoski  
Antikvarie

# Karta



*Ur Lantmäteriets öppna data*

## Historik

Mattmars kyrka är ursprungligen medeltida. Sin nuvarande utformning fick kyrkan i huvudsak vid en ombyggnad 1776, då kyrkan försågs med ett tresidigt kor. Vid denna ombyggnad fick kyrkan ett brutet och sannolikt också valmat tak. Det nuvarande sadeltaket tillkom vid en ombyggnad av kyrkan 1825 då hela takkonstruktionen byttes ut och taket belades med spån.

Klockstapeln strax söder om kyrkan uppfördes 1765 av byggmästare Pehr Olofsson från Dillne i Oviken. En färgundersökning som genomfördes i samband med en restaurering av klockstapeln år 2004 visar att stapeln ursprungligen, sannolikt varit rödfärgad.

Vid en upprustning i slutet av 1880-talet målades klockstapeln med ockragul oljefärg. I samband med denna upprustning eller något senare tillkom den nuvarande klockboden, som då var målad i en bruten vit kulör.

På 1930-talet genomgick klockstapeln en restaurering. De ursprungliga spånen på torntak, spira och den övre delen av kupolen byttes ut. Klockboden som ursprungligen var täckt med ett spåntak fick ett brädtak. I samband med restaureringen målades stapeln i olika bruna toner.

Klockstapeln restaurerades återigen vid mitten av 1970-talet och gavs då en färgsättning som i stort sett följde den från 1930-talet.

Klockstapeln restaurerades 2004 och fick då en färgsättning enligt det utseende den fick på 1880-talet. Flera av balusterdockorna kom helt eller delvis att förnyas vid detta tillfälle.

Spåntaket på Mattmars kyrka kom att genomgå restaureringsåtgärder 2016-2020. Ett pilotprojekt genomfördes 2016-2017. Spånen på en del av långhustaket dokumenterades och restaurerades genom att kopiera den ursprungliga spåntäckningen från 1825. I samband med detta tjärades hela takytan och en del trasiga spån byttes ut. Under sommaren 2018 byttes spån på norra sidan på de ställen där spånen var skadade. Arbetet fortsatte under 2020 då hela det södra takfallet på kyrkan lades om.

## Befintligt utseende och skador före åtgärder

### Målning

På håll såg klockstapelns bra ut före åtgärd. På närmare håll framgick att färgen var sliten och flagade. Detta var tydligast på entrépartiet och balustraden kring klockdäck.

### Tjärning

Tidigare tjärade ytor på kyrka, klockstapel och stigport var delvis trärena med spår av tidigare tjärning. För taket på kyrkan gällde detta främst mot söder och väster.

### Träarbeten

Träbron till entrédörren, som byttes i samband med arbetena 2004 var rötskadad. Begynnande röta förekom i nedre delen på flera av balusterdockorna, även på sådana som förnyades vid den senaste restaureringen 2004. Entreprenören menade att det beror på att de vilar på en platt bräda. Om brädan hade varit fasad så att vattnet rinner av, skulle man inte få samma problem.

## Genomförda åtgärder och iakttagelser

### Målning

Färgsättningen av klockstapelns 2024 är den samma som vid 2004 års arbeten, vilket går tillbaka till 1880-talet. Klockbod, vindskivor, fönsterfoder och fönsterbåge har målats med vit linolfärg, bruten med kimrök. I rapporten för arbetena 2004 framgår inte hur mycket kimrök som tillsattes. Uppstrykningsprov gjordes därför med vit linolfärg bruten med 3, 7, 12 och 18% kimrök. Provet med 7% låg närmast fasadkulören. Provet med 12% drog lite för mycket åt gråblått. Man bestämde sig för 7% kimrök.

Dörröverstycke, dörrblad och foder, stolpar, snedsträvor, balustrad, sidopartier, spånor på nedre delen av kupolen, takfot vid kupol, voluter, pilastrar och sidostycken vid ljudluckor har målats i ockragul kulör, 1A-94 efter RAÄ:s färglikare. Ljudluckorna har målats i en järnoxidröd kulör, 1A-225 efter RAÄ:s färglikare. På stigporten målades vindskivorna i en järnoxidbrun kulör, 1A 663 Oljefärgsmålade ytor har strukits två eller tre gånger beroende på underlaget. Fabrikatet på all linolfärg som kommit till användning är Engwall & Claesson.

### Tjärning

Tidigare tjärade ytor på kyrka, klockstapel och stigport, har tjärats. Till tjärningsarbetena har Claessons dalbrända tjära, pigmenterad med 10% kimrök kommit till användning. Tjärningen av klockstapelns gjordes innan målning. I samband med tjärningen kom det att droppa tjära bland annat på de spånklädda pelarna. Detta innebar en noggrann rengöring innan målning. Tjärade delar på klockstapelns har strukits två gånger utom mot norrsidan, där endast en strykning behövdes. Faltaket på klockboden har strukits en gång liksom taket på kyrkan. Vid slutbesiktningen var lövavskiljarna på kyrkan mer eller mindre svarta av tjära. Värst såg det ut i sydöstra hörnet där lövavskiljaren var nästan helt täckt. Man bestämde därför att den skulle bytas ut.

## Träarbeten

En ny träbro till entrédörren har tillverkats av tätvuxen furu. Ett tiotal spån har bytts på kyrkans tak i samband med tjärningsarbetet. Även på klockstapeln har enstaka spån bytts. Inget har gjorts åt rötskadorna på balusterdockorna i samband med målningsarbetet. Det blir något att ta tag i nästa gång som klockstapeln åtgärdas.

## Bilder



*Figur 1 Södra långsidan innan tjärning.*



*Figur 2 Södra långsidan efter åtgärd.*



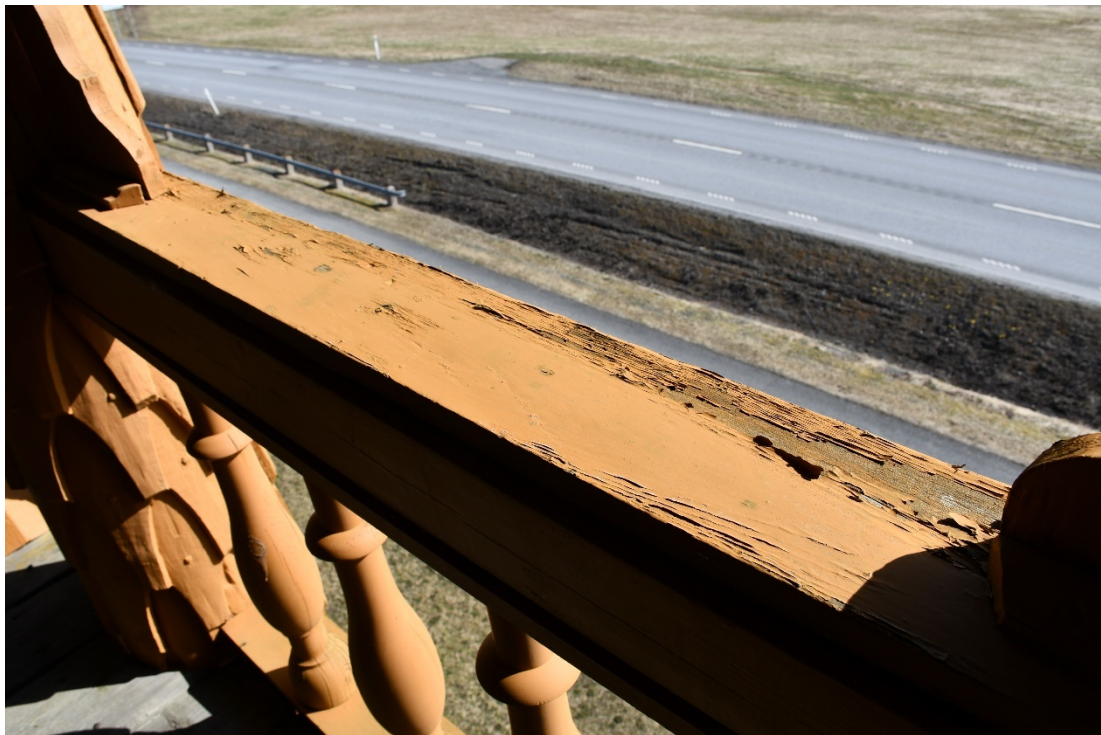
*Figur 3 Del av kyrka och stigport efter åtgärd.*



*Figur 4 Klockstapel före åtgärd.*



*Figur 5 Dörromfattning på klockstapel före åtgärd. Notera den flagande färgen på dörrblad och överstycke.*



*Figur 6 Del av balustrad före åtgärd. Färgen flagade delvis.*



*Figur 7 Del av balustrad före åtgärd. Färgen flagade delvis och begynnande röta förekom på flera av balusterdockorna.*



*Figur 8 Falttak på klockboden före åtgärd.*



*Figur 9 Klockstapel efter åtgärd.*



*Figur 10 Dörrömfattning på klockstapel efter åtgärd.*



*Figur 11 Balustrad efter åtgärd.*



*Figur 12 Klockbod efter åtgärd.*



*Figur 13 Övre delen av klockstapeln efter åtgärd.*

## Administrativa uppgifter

Objekt:	Mattmars kyrka och klockstapel
Fastighetsbeteckning:	ÅRE MATTMARS PRÄSTBORD 1:7
Jamtli's diarienummer:	Dnr 7/2024 F8AGE
Länsstyrelsens diarienummer:	433-9081-2021
Uppdragsgivare:	Åre pastorat Kyrkvägen 2 837 31 Järpen
Entreprenör:	Träkompaniet Per Malmsten AB Bjärme 154A 845 93 Fåker
Antikvarie:	Stiftelsen Jamtli Box 709 831 28 Östersund

# RAPPORTSERIE – JAMTLI, 2025

ISSN 1654-2045

2025:1 Mattmars kyrka. Tjärning av spåntak samt tjärning och målning av klockstapel, 2024  
*Henrik Ylikoski*