

# Bergs kyrka

Utvändig restaurering, 2023

Bergs prästbord 1:2, Bergs kommun, Jämtlands län, Härnösands stift

Henrik Ylikoski



RAPPORT – JAMTLI 2024:7  
ISSN 1654-2045

Utgivning och distribution:

Jamtli

Box 709

831 28 Östersund

Tel. 063-15 01 00

Fax 063-10 61 68

© Jamtli 2024

Redigering och layout av framsida: Lena Ljungqvist

Bilder: Henrik Ylikoski där ej annat anges.

ISSN 1654-2045

# Innehållsförteckning

|   |           |
|---|-----------|
| <b>Inledning</b> .....                                    | <b>3</b>  |
| Karta.....  | 4         |
| Historik .....  | 5         |
| Byggnaden .....   | 5         |
| <b>Befintligt utseende och skador före åtgärder</b> ..... | <b>7</b>  |
| Kyrka.....  | 7         |
| Fasad.....  | 7         |
| Lanternin .....   | 7         |
| Urtavlor .....  | 7         |
| Dörr.....   | 7         |
| Inskription .....   | 7         |
| Fönster.....  | 7         |
| Stuprör .....   | 8         |
| Snörasskydd.....  | 8         |
| Vapenhus.....   | 8         |
| Kyrkogård.....  | 8         |
| Bårhus/gravhus .....                                      | 8         |
| Stigluckor.....   | 8         |
| <b>Genomförda åtgärder och iakttagelser</b> .....         | <b>9</b>  |
| Kyrka.....  | 9         |
| Fasad.....  | 9         |
| Lanternin .....   | 9         |
| Urtavlor .....  | 10        |
| Dörr.....   | 10        |
| Inskription .....   | 10        |
| Fönster.....  | 10        |
| Stuprör .....   | 10        |
| Snörasskydd.....  | 10        |
| Vapenhus.....   | 11        |
| Kyrkogård.....  | 11        |
| Bårhus/gravhus .....                                      | 11        |
| Stigluckor.....   | 12        |
| <b>Bilder</b> .....                                       | <b>13</b> |

|                                       |           |
|---------------------------------------|-----------|
| <b>Administrativa uppgifter .....</b> | <b>38</b> |
|---------------------------------------|-----------|

**Bilagor**

**Bilaga 1** – Dokumentation fasad långhus

**Bilaga 2** – Dokumentation fasad torn

**Bilaga 3** – Dokumentation vapenhus

**Bilaga 4** – Dokumentation gravhus/bårhus

## Inledning

Länsstyrelsen lämnade 2019-02-18 tillstånd till restaurering av fasad och målningsarbeten på fönster och lanternin samt mindre lagningsarbeten invändigt i vapenhus och bogårdsmur på Bergs kyrka i enlighet med åtgärdsprogram upprättat av Arenatum AB 2016-09-20 (Lst dnr 433-438-2019).

Länsstyrelsen lämnade i ett tilläggsbeslut 2023-06-30 tillstånd till restaurering av inskriptionen under frontonen på kyrkans södra fasad. Byte av trasiga stuprör och utkastare, lägga markduk och grus närmast väggen på bårhuset för isolering och fylla på med material i slänten nedanför kyrkogårdsmuren mot söder (Lst dnr 433-438-2019).

Ytterligare ett tilläggsbeslut gällande byte av snörasskydd på tornet och fotränna på taket ovanför porten, lämnades av länsstyrelsen 2023-08-28 (Lst dnr 433-6137-2023).

Huvuddelen av arbetet genomfördes maj till september 2023 och innefattade putsning och avfärgning av fasader, målning av lanternin, dörrar och fönster samt plåtarbeten för avvattning. Puts- och avfärgningsarbeten utfördes av Berg & Brykt AB. Dessutom medverkade Moans Fönsterteknik, Toressons plåtslageri och Reaxcer. Jamtli har genom antikvarie Henrik Ylikoski och Victoria Bly ansvarat för antikvarisk medverkan och följt arbetets olika skeden.

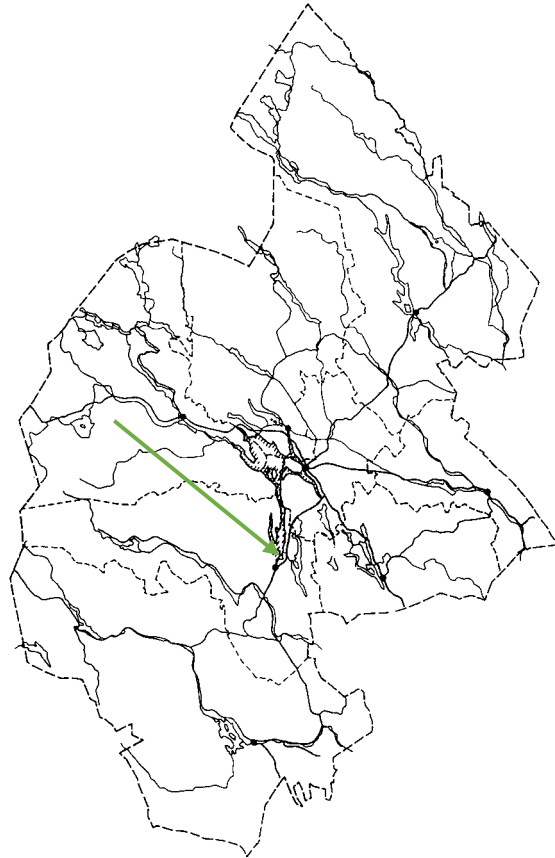
Slutbesiktningen genomfördes 2023-11-08, då var arbetena invändigt i vapenhuset ej färdigställda (arbetena i vapenhuset var klara i slutet av december 2023). Besiktningen hade föregåtts av en syn 2023-08-22 av fasaden före demontering av ställningen. Arbetet som helhet har följt de handlingar som låg till grund för länsstyrelsens beslut och de anvisningar som lämnats av medverkande antikvarie. Arbetena kan anses ha utförts på ett antikvariskt godtagbart sätt.

Besöksprotokoll, fotografier, ritningar och andra handlingar som rör ombyggnaden finns i läns-museets arkiv.

Östersund 24 april 2024

Henrik Ylikoski  
Antikvarie

## Karta



*Ur Lantmäteriets öppna data*

## Historik

Bergs gamla kyrka (riven 1792–1793), låg strax söder om den nuvarande. Den nya kyrkan uppfördes 1793–1795 av byggmästaren Johan Christian Loëll. Till kyrkans tre alnar tjocka murar gick det åt 8 550 lass mursten. Bårhus och gravhus på den äldre delen av kyrkogården är samtida med kyrkan (gamla bårhuset tillkom 1798 och det Hofverbergska gravhuset 1799).

År 1852 putsades kyrkan om och vitkalkades under ledning av byggmästare Johan Nordell. Mellan åren 1908–1913 genomfördes en restaurering efter ritningar av arkitekten Fredrik Falkenberg vid Överintendentsämbetet. Tornets träöverbyggnad höjdes, nya fönster togs upp på västgaveln och västentrén fick en ny omfattning i kalksten.

1962–1964 genomfördes en restaurering efter ett förslag upprättat av Tore Virke. Sockeln frilades och putslagning samt avfärgning av fasaderna utfördes. Kyrkans spåntak ersattes med ett koppertak. Invändigt fick vapenhuset sitt nuvarande utseende genom att trappan till läktaren revs och ett bjälklag togs bort. Det tidigare trägolvet ersattes med kalksten.

1979–1981 genomfördes reparationsarbeten efter ett förslag av Bertil Månsson, Östersund. Putslagning och omfärgning av fasaden på kyrkan genomfördes. I samband med restaureringsarbetena, kom även bårhus och gravhus att omfattas av åtgärder. Man ska bland annat ha gjort grundförstärkning av grundmuren till det västra byggnaden (Hoverbergska gravhuset). Vid arbetets utförande skulle man, enligt byggmötesprotokoll nr 5 1981-08-27, gräva upp runt byggnaden på tre sidor och gjuta en betongbalk som snedfasas upp- och nedtill och armeras. Så som åtgärden visualiseras på ritningen *Förslag till grundmursförstärkning* daterad 1981-09-01, ser det ut att handla om den avfasade betonggjutning som syns kring byggnaden idag. Den östra byggnaden (gamla bårhuset) tycks 1981 endast ha berörts av putsarbeten och avfärgning.

År 1993 gjordes en översyn av koppertaket. I samband därmed kom stuprören att lagas och delvis bytas ut. År 1996 restaurerades fasaden på tornet. Åtgärdsprogrammet från 1994 anger traditionell omkalkning av hela tornet. Tornöverbyggnaden av trä skulle behandlas med standoljeförstärkt linoljefärg.

År 2007 skadades taket på långhuset av en storm. Under sommaren och hösten 2011 lades ny kopparplåt på taket. Under våren och sommaren 2012 gjordes mindre putslagningar efter ställningen på tornet i anslutning till taket och på långhuset.

## Byggnaden

Bergs kyrka är en enskeppig salskyrka med torn i väster. Grunden utgörs av frilagd natursten. Den vita fasaden är slätputsad. Långhuset täcks av ett valmat sadeltak klätt med kopparplåt i skivtäckning. Tornets avslutning i trä är avtrappad uppåt i tre avsatser upp till lanterninen som kröns av ett kors.



*Figur 1 Bergs kyrka före ombyggnaden 1908-1913. Foto: Okänd, Riksantikvarieämbetet.*



*Figur 2 Bergs kyrka före 2023 års restaureringsarbeten.*

# Befintligt utseende och skador före åtgärder

## Kyrka

### Fasad

Bergs kyrka har en vitputsad fasad. Kyrkan är putsad med ett svagt sugande kc-bruk. Avfärgningen var gjord i kalkfärg. Det svaga suget i putsen hade gjort att kalkfärgen flagat på vissa partier av kyrkan och kyrkans fasad upplevdes som sliten. Ankarjärn stack fram här och var på fasaden.

### Lanternin

Lanterninen i trä var i stort behov av målningsbehandling. Den gamla färgen satt knappt alls. På flera ställen på lanterninen finns små luckor, troligen från byggnadsställningen. På en av luckorna saknades den nedersta brädan. Lanterninen var målad i en tonad vit kulör ungefär motsvarande NCS S 0603-G80Y, då den låg någorlunda nära den tänkta fasadkulören så togs beslutet att använda den vid målning av lanterninen.

### Urtavlor

Taklisten på tornet bryts av fyra urtavlor, en på varje sida. Dessa är målade i vitt med svarta siffror. Ytan var krackelerad och färgen flagade. Under urtavlor sitter dekor av trä i form av tre droppar (guttae). Två av dropparna satt dåligt.

### Dörr

Entréer finns i tornet mot väster, mitt på södra långsidan och på östra gaveln. I väster omfattas entrén av en portal i huggen sten. På södra fasaden finns en mittportal placerad på en svagt framspringande risalit krönt av en fronton. Mitt på östra gaveln sitter en dörr indragen i en nisch. Här finns även en utbyggd nedgång till källaren. Dörren mot väster är klädd med kopparplåt, övriga är målade trädörrar. Färgen på dessa var nött och flagade.

### Inskription

På södra fasaden finns ovanför mittportalen ett brunt fält innanför ett ramverk i puts med texten *Gustaf den 4 Adolph* i mörkare brunt. I samband med att ställningen kommit på plats gick det att titta närmare på inskriptionen. Den såg ut att vara målad med linoljefärg direkt på putsen. På nära håll syntes fina skuggningar på bokstäver och närmast ramen. Tidigare retuscher framträdde med något annan kulör än resten. Färgskikten hade delvis flagat och rakt igenom inskriptionen gick en spricka. Bortsett från flagade partier såg det ut som om inskriptionen satt någorlunda bra mot underlaget.

### Fönster

Ovan västportalen sitter två runda fönster. Fönstren på långhuset är fem på nordfasaden och fyra på södra fasaden. Bågarna hade en mer blåröd kulör än karmarna som var målade i en mer rödbrun kulör. Antagligen har bågarna målats vid något annat tillfälle än karmarna. Fönstren på östra fasaden är asymmetriskt placerade. Ovan dörren på mittaxeln och inom samma nisch som dörren sitter ett rundbågsfönster. I den norra likadana nischen sitter högre fönster och utbyggd

källarnedgång. Kyrkans fönster var i stort behov av ommålning. Färg och kitt hade släppts från träet.

Det runda fönstret närmast ovanför entrén mot väster, visade sig ha genomgått åtgärder tidigare. Bågarna hade klivits på mitten så att de bara var ca en centimeter trä kvar. Detta för att ett isolerglas och tätningslist skulle få plats i karmen innanför bågen.

### **Stuprör**

I samband med att fasadarbetena påbörjades våren 2023, togs stuprören ned. Falsen på flera av rören hade sprängts upp på grund av frostsprängning. Vid nedtagningen av de 11 stuprören gjordes bedömningen att 2 gick att behålla. Övriga stuprör hade man tidigare försökt att laga genom att löda och skarva på nya delar.

### **Snörasskydd**

På västra sidan av tornet satt snörasskydd i två nivåer. På övre fallet satt 10 vinkeljärnsprofiler och på nedre fallet 8 som fungerat som konsoler för snörasskyddet. Konsolerna var fästade med 2 bult genom plåten. Som isolering mellan kopparplåten och vinkeljärnen hade man använt blyplåt. Snörasskydden utgjordes av plank (45x155mm). Planken var rötskadade och mjuka.

### **Vapenhus**

I vapenhuset flagade den vita avfärgningen, framför allt upptill på väggen. Skadorna förekom även nedtill på väggen där man tidigare haft problem med saltutfällningar. För ca 4 år sedan åtgärdades saltskador i vapenhuset. Ca 2 meter upp på väggen syntes en tydlig gräns mellan två färglager. Den nedre delen av väggen var målad med KEIM Athenit-forte, en kalkfärg för inomhusbruk, kulörnummer 9339.

### **Kyrkogård**

#### **Bårhus/gravhus**

I anslutning till den södra bogårdsmuren ligger Hofverbergska gravhuset (västra byggnaden) och gamla bårhuset (östra byggnaden). Byggnaderna är uppförda av sten med putsad fasad under brutna tak med spåntäckning. Både bårhus och gravhus var i behov av åtgärd. Framför allt den västra byggnaden hade ett flertal stora sprickor och putsskador, men även den östra byggnaden hade skador. Troligen har putsen på bårhusen brutits sönder av tjällyft.

#### **Stigluckor**

Norr och söder om kyrkan finns i bogårdsmuren stigluckor i form av putsade grindstolpar, med markerad sockel och listverk i trä under koppartäckning. Både den putsade ytan och listverket i trä var slitna och i behov av åtgärd.

# Genomförda åtgärder och iakttagelser

## Kyrka

### Fasad

#### Långhus

Kulörer togs fram för uppstrykning utifrån synliga färgskikt på fasaden. Ytterst fanns en vit kulör, under den spår av en gulvit kulör och en ljusbrun kulör. På taklisten syntes även en ljus gulrosa kulör som inte hittades igen på fasaden.

Uppstrykningsprover målades upp på den östra gavelfasaden utifrån färgskalan från KEIM Soldalit: Vit (inget nummer), vit 9078, gulvit 9339 och rosa 9870. Två kunde direkt plockas bort (9078 och 9870 då de var alltför kulörstarka). Efter lite diskussion valdes 9339 som kulör för kyrkan.

Eftersom suget är för svagt för att få en kalkfärg att sitta kvar på kyrkans fasad, anges i åtgärdsförslaget att en ny avfärgning ska utföras med Keim Granital silikatfärg alternativt med en Purkristalat från Keim med kristallfelsit.

Befintlig kalkfärg har varsamt blästrats bort med hetvattentvätt. Nedhuggning av bomputs och upphuggning av sprickor har genomförts. Putslagning av fasad har utförts med Weber 384 Rotputs KC grov samt Weber 385 Rotputs KC fin (för omfattning av putslagning se bilaga). Till avfärgning av fasaden har man använt Keim Contact Plus utspädd med Keim specialfixativ (obruten) samt Keim Granital kulör 9339.

#### Torn

På tornet har befintlig kalkfärg och organisk färg varsamt blästrats bort med glasbläster. Putslagning av fasad är utförd med Weber 384 Rotputs KC grov samt Weber 385 Rotputs KC fin (för omfattning av putslagning se bilaga). För avfärgning av fasaden har Keim Contact Plus utspädd med Keim specialfixativ kulör obruten samt Keim Granital kulör 9339, kommit till användning.

#### Järn

Ankarjärnen ligger delvis så pass ytligt att det inte ansågs lämpligt att putsa över dem. De lämnades därför synliga. Ankarjärnen har rostskyddsbehandlats och sedan målats med linoljefärg i bruten vit kulör NCS S 0603-G80Y (Engwall o. Claesson AB).

#### Lanternin

Lanterninens träfasad har genomgått skrapning och oljning, därefter grundning, mellanstrykning och slutstrykning med linoljefärg i en bruten vit kulör (NCS S 0603-G80Y) fabrikat Engwall o. Claesson AB.

Två av de små träluckorna på lanterninen har reparerats. Fyra träbitar vid luckorna har bytts ut.

De fyra fönsterbågarna på lanterninen har genomgått skrapning, oljning, kittning samt grundning, mellan och slutstrykning med linoljefärg (NCS S 0603-G80Y) fabrikat Engwall o. Claesson AB.

### Urtavlor

Urtavlor och visare har målningsbehandlats: Skrapning av urtavlor och visare, oljning, grundning, mellan och slutstrykning med vit linoljefärg (Engwall o. Claesson AB). Ifyllning av romerska siffror med linoljefärg i svart. Lösa dekorelement under urtavlor (Guttae) har limmats och spikats fast.

### Dörr

Dörrarna har målningsbehandlats med linoljefärg NCS S 6030-Y70R (Engwall o. Claesson AB). Dörren på södra långsidan åtgärdades på plats då dörrarna var för tunga att flytta. På grund av stora glipor mellan karm och mur, har en kvartslist monterats i skarven mellan puts och dörrkarm. Listen har målats med samma färg som dörren.

### Inskription

Putssprickor har lagats upp innan påbättring med linoljefärg av bakgrund och inskription i kulörer lika befintligt.

### Fönster

Fönsterbågarna plockades ner och åtgärdades i verkstad. På det runda fönstret närmast ovanför entrén mot väster, har bågarna kompletterats med trä på insidan så att de fått samma tjocklek som övriga fönsterbågar.

På utsidan av bågarna kunde endast ett rött skikt urskiljas (NCS S 6030-Y70R). På insidan gick det att få fram tre olika lager. Längst in en mörkgrå (NCS S 2005-G80Y) ovanpå den en ljusare grå (NCS S 1500-N). Ytterst fanns ett vitt färglager (NCS S 0502-Y). Den vita kulören återfanns även på karmarna. Karmen till fönstret ovanför ingången mot söder var svart. Någon svart kulör gick dock inte att återfinna på bågarna som hör till fönstret.

Som kulör för utsidan av bågar valdes den befintliga röda kulören (NCS S 6030-Y70R). För insidan valdes först den befintliga vita kulören. Målaren upptäckte under arbetet att ytterbågarnas insida blivit ommålade vid någon tidpunkt i vitt medan utsidan av innerbågarna är målade i en grå kulör (NCS S 1500-N). Bågarna grundades i vit (NCS S 0502-Y) men kom att mellan och slutstrykas i samma grå kulör som innerbågarna (NCS S 1500-N).

### Stuprör

Nya stuprör i koppar har satts upp på kyrkan. Vattkupor, utkastare och fästen har återanvänts från de gamla stuprören.

### Snörasskydd

Sedan de gamla snörasskydden plockats bort, byttes de takplåtar längsmed takfoten som hade hål efter de gamla fästena. Snörasskydden har ersatts av nya i koppar med tre rör som monterats med falsfästen. Det innebär att det inte blir några hål i plåten.

Önskemål kom från församlingen om att göra en låg fotränna på plåttäckningen ovanför entrén så att vattnet fångas upp och leds ut mot sidorna, i stället för att rinna ner framför porten. Plåtslagaren menade att en fotränna kan vara väldigt låg (3-5cm) och att vattnet sedan leds genom utkast ut mot sidorna. Antikvarisk medverkande menade att ett utdraget utkast riskerar att påverka utseendet för mycket. En låg fotränna utan utkast skulle däremot kunna vara acceptabelt. Länsstyrelsen lämnade 2023-08-28 tillstånd till snörasskydd och fotränna (Lst dnr 433-6137-2023).

Ovanför ingången mot väster har en liten fotränna tillkommit (ca 5 cm hög) som leder vattnet åt sidan. Till fotrännan har man använt gammal ärgad kopparplåt, varför den upplevs som om den "alltid" varit där.

### Vapenhus

Under det löst sittande vita färgskiktet i vapenhuset, framträdde en laxrosa avfärgning och under den något som uppfattades som ett gult skikt.

Befintlig kalkfärg rengjordes med Wishabsvamp. Sprickor höggs upp och putslagning genomfördes med Målarkalk Saint-Astier NHL 2 1:2 0-2 mm (för omfattning av putslagning se bilaga). Sedan avfärgades ytan med Keim Athenit-Forte kulör 9339.

Det visade sig dock snart att den nya avfärgningen började släppa från underlaget. Det underliggande färgskiktet kunde inte bära den nya avfärgningen. En möjlig orsak kan vara att den rosa färgen var överfixerad med kalkvatten. Färgskiktet sitter bra i sig självt, men det går inte att måla ovanpå. Den nya färgen kan inte tränga in i underlaget, utan lägger sig som ett skal utanpå.

För att lösa situationen behövde man ta bort det rosa färgskiktet och komma ned till den underliggande putsen genom en varsam borttagning av färgskikten.

Berg och Brykt fräste försiktigt ytan, sedan gjordes provtytor med putsbruk. Tanken var att använda hydrauliskt kalkbruk. Då det visade sig vara dåligt sug i underlaget, kom i stället Keim Mycal Por till användning i vapenhuset. Väggarna avfärgades sedan med Keim Athenit-Forte i kulör 9339.

Under början av år 2024 noterades skador i vapenhuset, nedtill på väggen söder om entrédörren. Avfärgningen har släppt nedtill mot sockeln.

## Kyrkogård

### Bårhus/gravhus

Färgen på fasaden togs bort genom fräsning. Borthuggning skedde av bomputs och sprickor höggs upp. Håligheter murades igen med bruk Målarkalk Saint-Astier NHL 5 1:2 0-4 mm och natursten. Putsning utfördes genom grundning på natursten med Målarkalk Saint-Astier NHL 5 1:1,5 0-4 mm och utstockning med Målarkalk Saint-Astier NHL 3,5 1:2 0-6 mm (för omfattning av putslagning se bilaga). Befintlig puts förstärktes med Kalciumhydroxid, ytan har sedan grundats med Målarkalk Saint-Astier NHL 2 1:2 0-2 mm samt finputsats med Målarkalk Saint-

Astier NHL 2 1:2 0-2 mm. Avfärgning har skett med Målarkalk Kungskalk PG 1, UN 115 kulör motsvarar Keim 9339.

Enligt Åtgärdsförslag till restaurering av fasader och fönster på Bergs kyrka (2016-09-20), skulle 12 cm markisolering grävas ner på bårhusets södra sida. För att ytterligare försöka förbättra situationen önskade entreprenören lägga grus närmast väggen, så att vatten dräneras bort snabbare. Man ville även fylla på material i slänten nedanför muren som vid själva bårhuset var brantare än den övriga sträckan. Tanken var att få till samma lutning som den östra delen av slänten. Genom att tillföra ytterligare material mot muren, hoppades man minska rörelsen i byggnaden. Länsstyrelsen lämnade i ett tilläggsbeslut 2023-06-30 tillstånd till att lägga markduk och grus närmast väggen på bårhuset för isolering och fylla på med material i slänten nedanför kyrkogårdsmuren mot söder (Lst dnr 433-438-2019).

Markisolering utfördes vid det västra gravhuset ”Hofverbergiska gravhuset” med 7+5cm markisolering i kvaliteten XPS 300. Vid uppgrävning påträffades större stenar på ca 20cm djup vilket avgjorde djupet på isoleringen. Dessa stenar låg under gravhusets yttervägg och är troligen orsak till sprickorna i fasaden. Innan markisoleringen jämnades ytan av med ca 5cm makadam 4-8mm. Isoleringen lades ut och anpassades efter väggform och stenar. I slänten nedanför kyrkogårdsmuren mot söder fylldes det på med material.

## Stigluckor

Stolparna har genomgått fräsning av tidigare färg och borthuggning av bomputs. Putslagning, grundning, utstockning och finputs med Målarkalk Saint-Astier NHL 2 1:2 0-2 mm. Avfärgning med Målarkalk Kungskalk PG 1, UN 115 kulör motsvarar Keim 9339.

Vid skrapning av taklisten på stolparna, syntes under den vita färgen spår av en mörkbrun färg. Detta bekräftas av en bild på kyrkan före ombyggnaden i början av 1900-talet (Figur 1), där stolparna har mörka listverk.

Listverket i trä på stigportarna har skrapats och oljats, sedan grundning, mellan samt slutstrykning med linoljefärg i en bruten vit kulör (NCS S 0603-G80Y).

## Bilder



*Figur 3 Bergs kyrka före åtgärd.*



*Figur 4 Torn och lanternin före åtgärd.*



*Figur 5 Kalkfärgen har flaggat på vissa partier och kyrkans fasad upplevdes som sliten.*



*Figur 6 Ankarjärn stack fram här och var på fasaden. Dessa ligger delvis så pass ytligt att det inte ansågs lämpligt att putsa över dem.*



*Figur 7 Ytterst fanns en vit kulör, under den spår av en gulvit kulör och en ljusbrun kulör. På taklisten syntes även en ljus gulrosa kulör.*



*Figur 8 Uppstrykningsprover målades upp på den östra gavelfasaden utifrån färgskalan från KEIM Soldalit: Vit (ingen nummer), vit 9078, gulvit 9339 och rosa 9870.*



*Figur 9 Till avfärgning av fasaden har man använt Keim Granital i kulör 9339.*



*Figur 10 Taklist efter åtgärd.*



*Figur 11 Ankarjärnen har rostskyddsbehandlats och sedan målats med linoljefärg i bruten vit kulör NCS S 0603-G80Y.*



*Figur 12 Lanterninen i trä var i stort behov av målningsbehandling.*



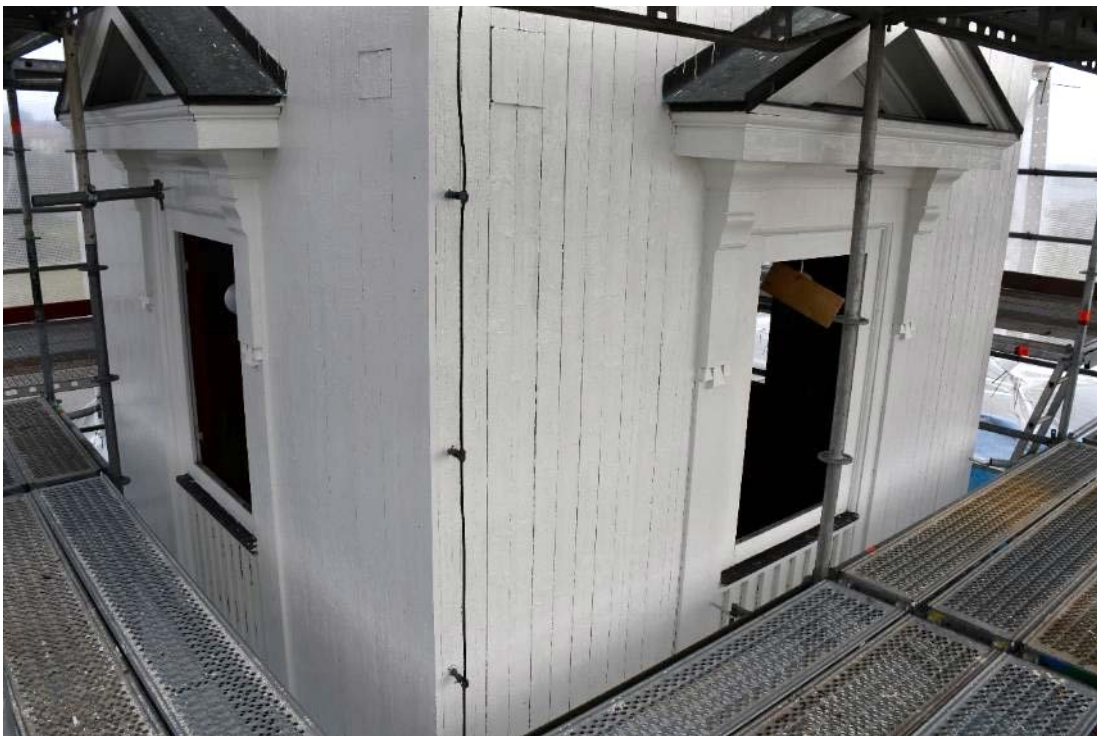
*Figur 13 På flera ställen på lanterninen finns små luckor. På två av luckorna saknades den nedersta brädan.*



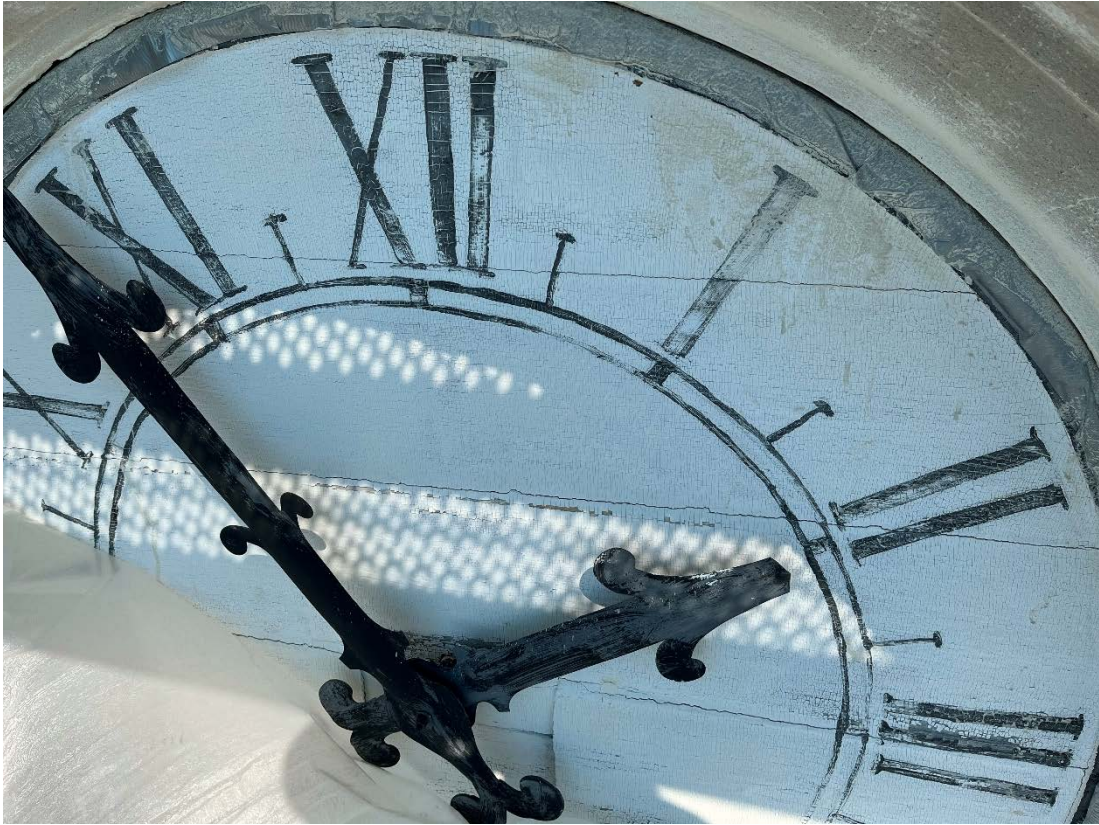
*Figur 14 Listverk på lanterninen före åtgärd.*



*Figur 15 Listverk på lanterninen efter målning.*



*Figur 16 Lanternin efter målning.*



*Figur 17 Urtavla före åtgärd.*



*Figur 18 Urtavla efter åtgärd.*



*Figur 19 Dekorelement under urtavla.*



*Figur 20 Lanternin efter målning.*



*Figur 21 På södra fasaden finns en mittportal placerad på en svagt framspringande risalit. Ovanför portalen finns ett brunt fält innanför ett ramverk i puts med texten Gustaf den 4 Adolph, målad med linoljafärg direkt på putsen.*



*Figur 22 Dörr före åtgärd.*



*Figur 23 Dörr efter skrapning.*



*Figur 24 Dörr efter målning. En kvartslist döljer skarven mellan puts och dörrkarm.*



*Figur 25 Inskription före åtgärd. På nära håll syntes fina skuggningar på bokstäver och närmast ramen. Tidigare retuscher framträdde med något annan kulör än resten. Färgskikten hade delvis flagat och rakt igenom inskriptionen gick en spricka.*



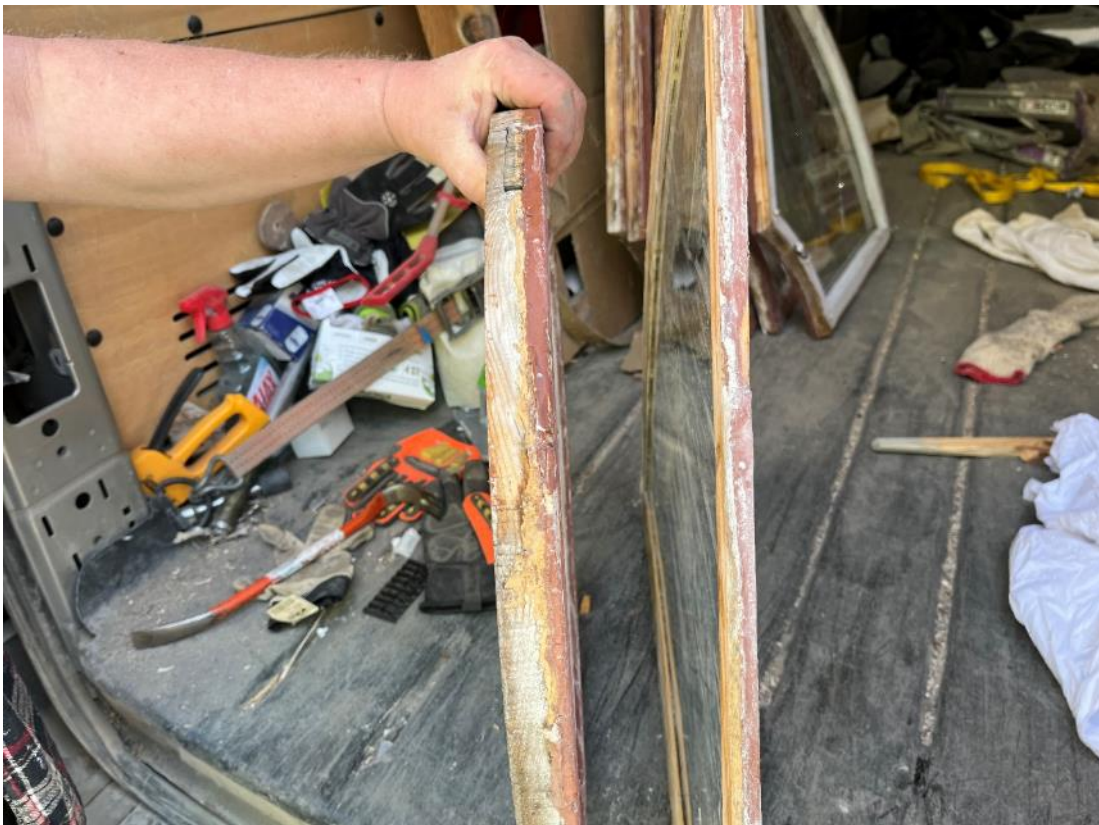
*Figur 26 Bakgrund och text är bättrad med linoljefärg av i kulörer lika befinligt.*



*Figur 27 Inskriptionstavla efter åtgärd.*



*Figur 28 Fönster före åtgärd. Bågarna hade en mer blåröd kulör än karmarna som var målade i en mer röd-brun kulör.*



*Figur 29 Det runda fönstret närmast ovanför entrén mot väster, visade sig ha genomgått åtgärder. Bågarna i det runda fönstret ovanför entrén mot väster, har tidigare kluivits på mitten så att de bara var ca en centimeter tjocka. Till vänster syns en båge med normal storlek.*



*Figur 30 Som kulör för utsidan av bågar valdes den befintliga röda kulören (NCS S 6030-Y70R).*



*Figur 31 Insidan kom att målas i en grå kulör (NCS S 1500-N).*



*Figur 32 Fönster efter åtgärd.*



*Figur 33 Rundfönster ovanför entrén mot väster, efter åtgärd.*



*Figur 34 Fönstret ovanför entrén mot väster. Bågarna har kompletterats med trä på insidan så att de fått samma bredd som övriga fönsterbågar.*



*Figur 35 På västra sidan av tornet satt snörasskydd i två nivåer. Vinkeljärnsprofiler fungerat som konsoler för snörasskyddet. Konsolerna var fästade med bult genom plåten. Snörasskydden utgjordes av plank.*



*Figur 36 Planken var rötskadade och mjuka.*



*Figur 37 De takplåtar längsmed takfoten som hade hål efter de gamla fästena, har bytts ut. Snörasskydden har ersatts av nya i koppar med tre rör som monterats på taket med falsfästen.*



*Figur 38 Ovanför ingången mot väster har en liten fotränna tillkommit (ca 5 cm hög) som leder vattnet åt sidan. Till fotrännan har man använt gammal ärgad kopparplåt, varför den upplevs som om den "alltid" varit där.*



*Figur 39 I vapenhuset flagade den vita avfärgningen på väggarna.*



*Figur 40 Under det löst sittande vita färgskiktet ytterst, framträdde en laxrosa avfärgning och under den något som uppfattades som ett gult färgskikt.*



*Figur 41 Vapenhuset efter att väggarna försiktigt frästs rena från tidigare färgskikt.*



*Figur 42 Vapenhus efter åtgärd. Färgsläpp förekom nedtill mot sockeln till vänster om dörren (foto: Cristofer Said).*



*Figur 43 Övre del av vapenhus efter åtgärd (foto: Cristofer Said).*



*Figur 44 Skador på "Hofverbergska gravhuset".*



*Figur 45 Fasad på gamla bårhuset (östra byggnaden) under pågående putsarbete.*



*Figur 46 Grav/bårhus efter avfärgning.*



*Figur 47 I slänten nedanför kyrkogårdsmuren mot söder fylldes det på med material.*



*Figur 48 Stigport söder om kyrkan före åtgärd.*



*Figur 49 Stigport söder om kyrkan i samband med putsarbeten.*



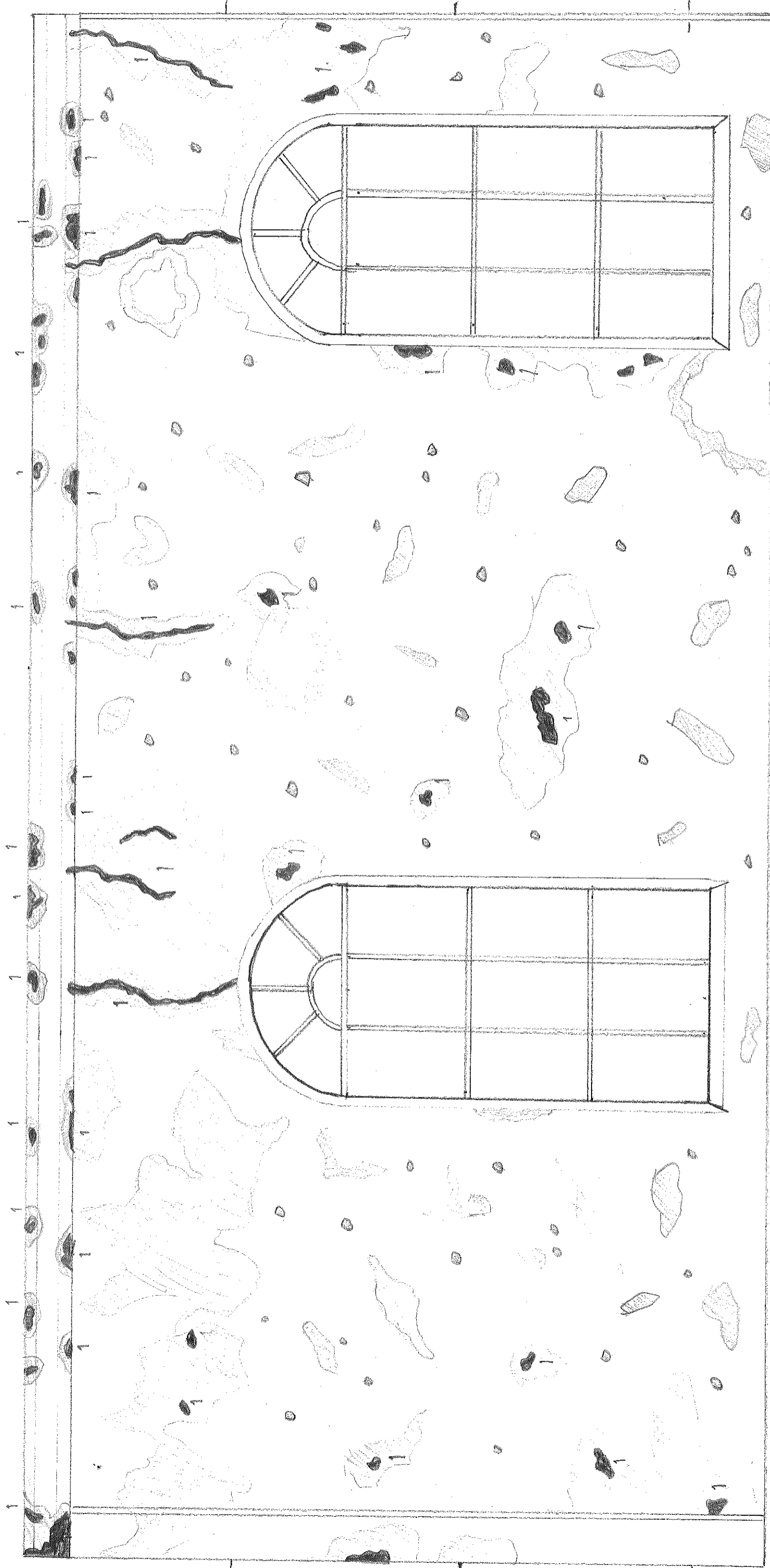
*Figur 50 Vid skrapning av taklisten på stolparna, syntes spår av en mörkbrun färg.*



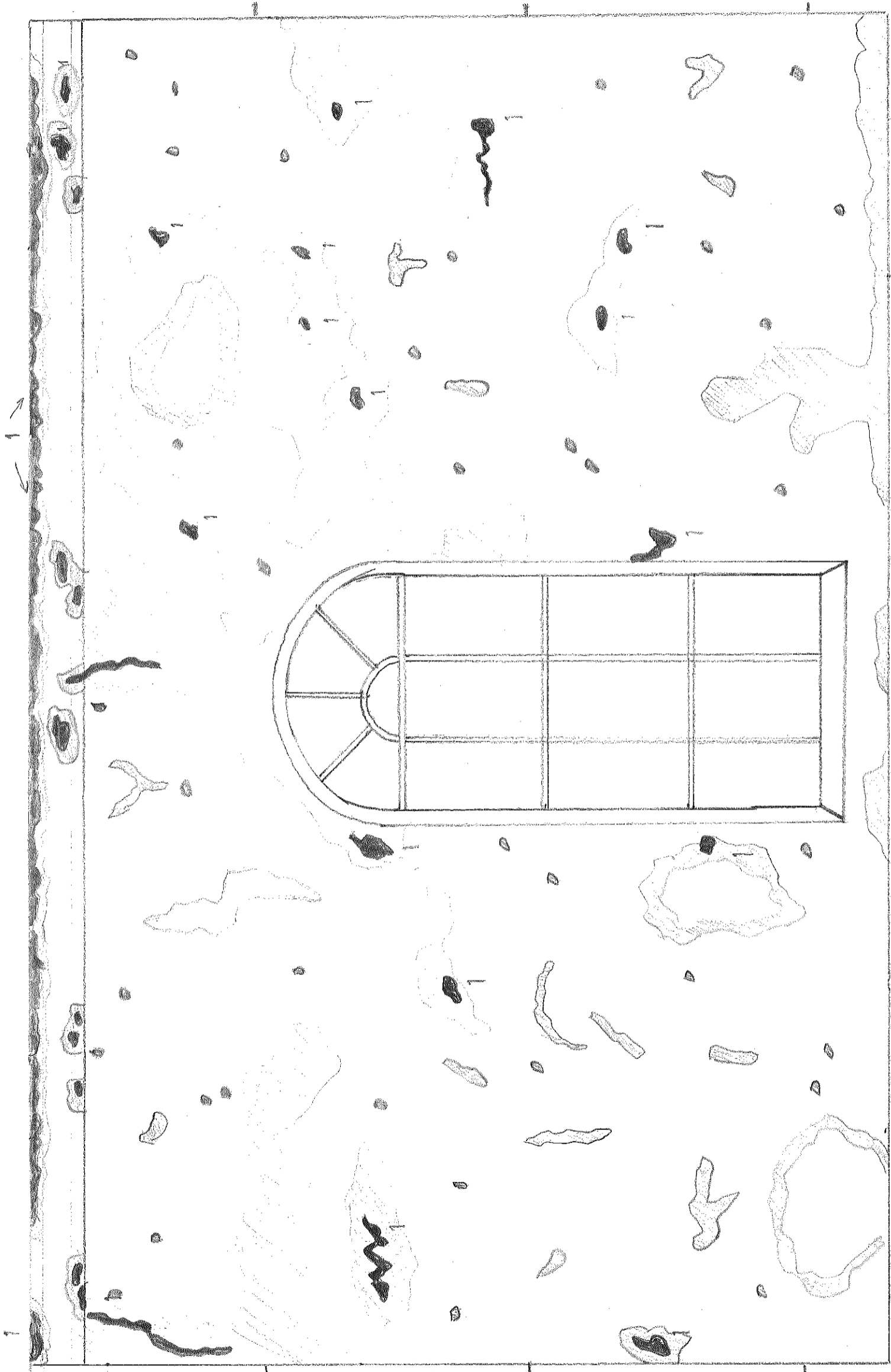
*Figur 51 Stigport söder om kyrkan efter åtgärd.*

## Administrativa uppgifter

|                              |   |
|------------------------------|---|
| Objekt:                      | Bergs kyrka   |
| Fastighetsbeteckning:        | BERGS PRÄSTBORD 1:2   |
| Jamtli's diarienummer:       | 54/2023   |
| Länsstyrelsens diarienummer: | 433-438-2019  |
| Uppdragsgivare:              | Sydöstra Jämtlands pastorat<br>Kyrkvägen 31<br>834 96 Brunflo   |
| Entreprenör:                 | Berg och Brykt AB<br>Skolvägen 3<br>792 32 Mora   |
| Underentreprenörer:          | Moans Fönsterteknik<br>Kvarnlösa 288<br>835 91 Krokom<br><br>Toressons Plåtslageri AB<br>Genvägen 2<br>833 33 Strömsund<br><br>Reaxcer AB<br>Trådvägen 12<br>831 52 Östersund |
| Antikvarie:                  | Stiftelsen Jamtli<br>Box 709<br>831 28 Östersund  |

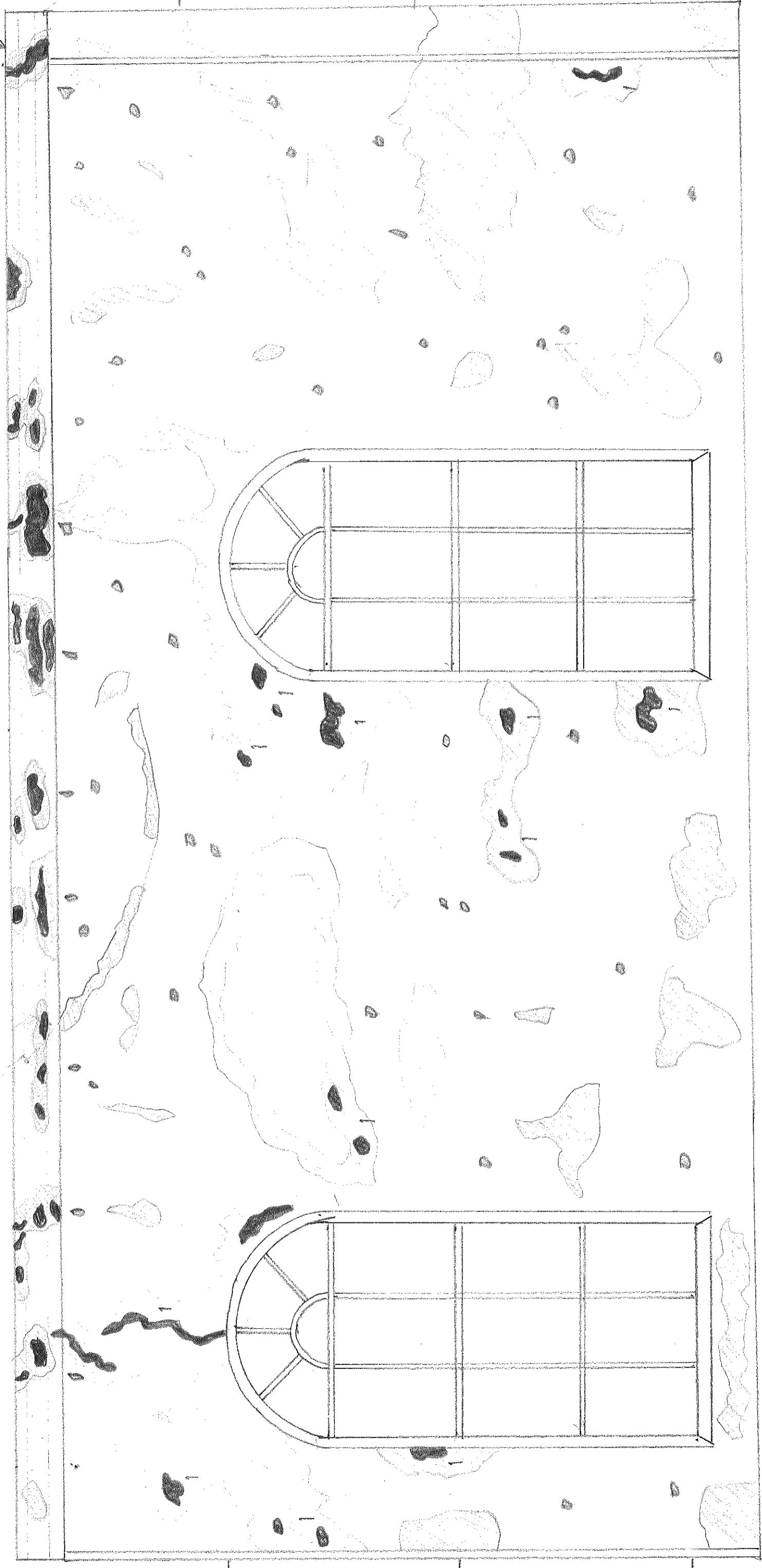


NORR SEKTION I

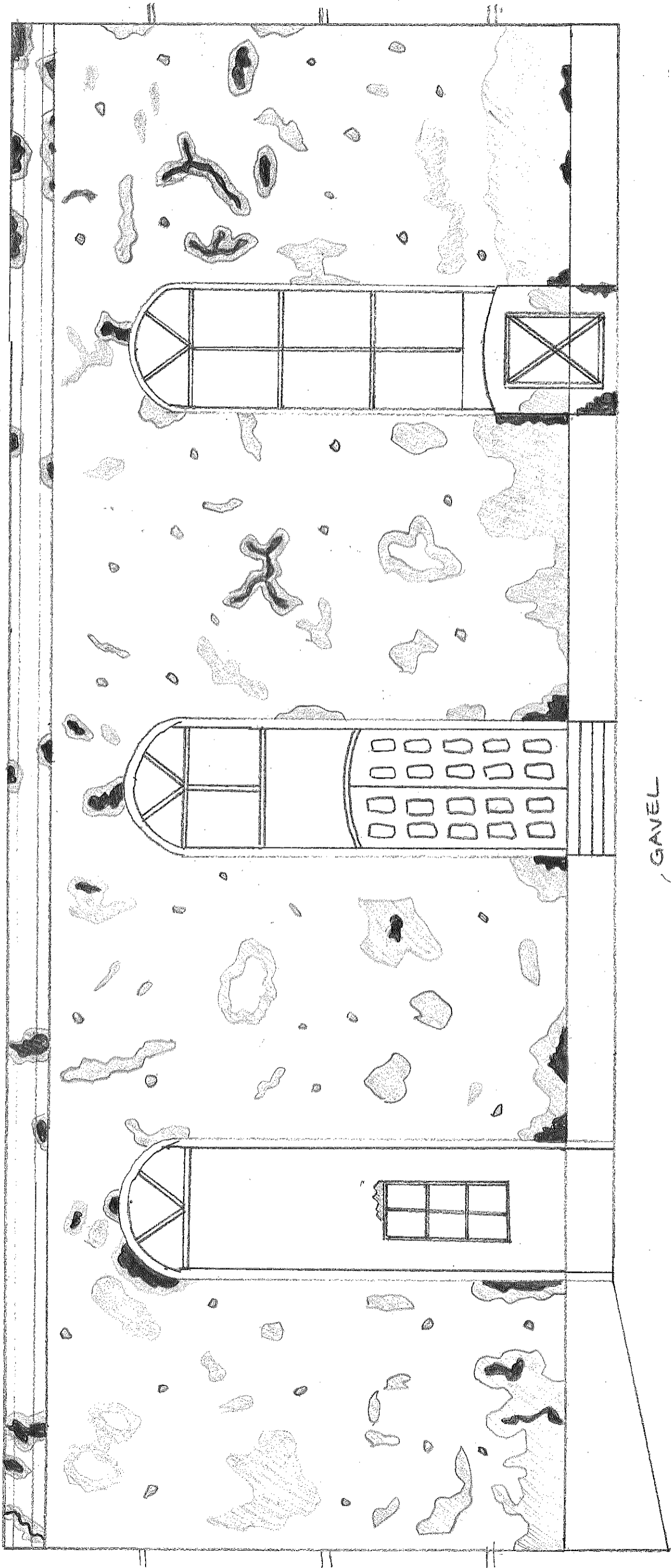


NORR SEKTION 2

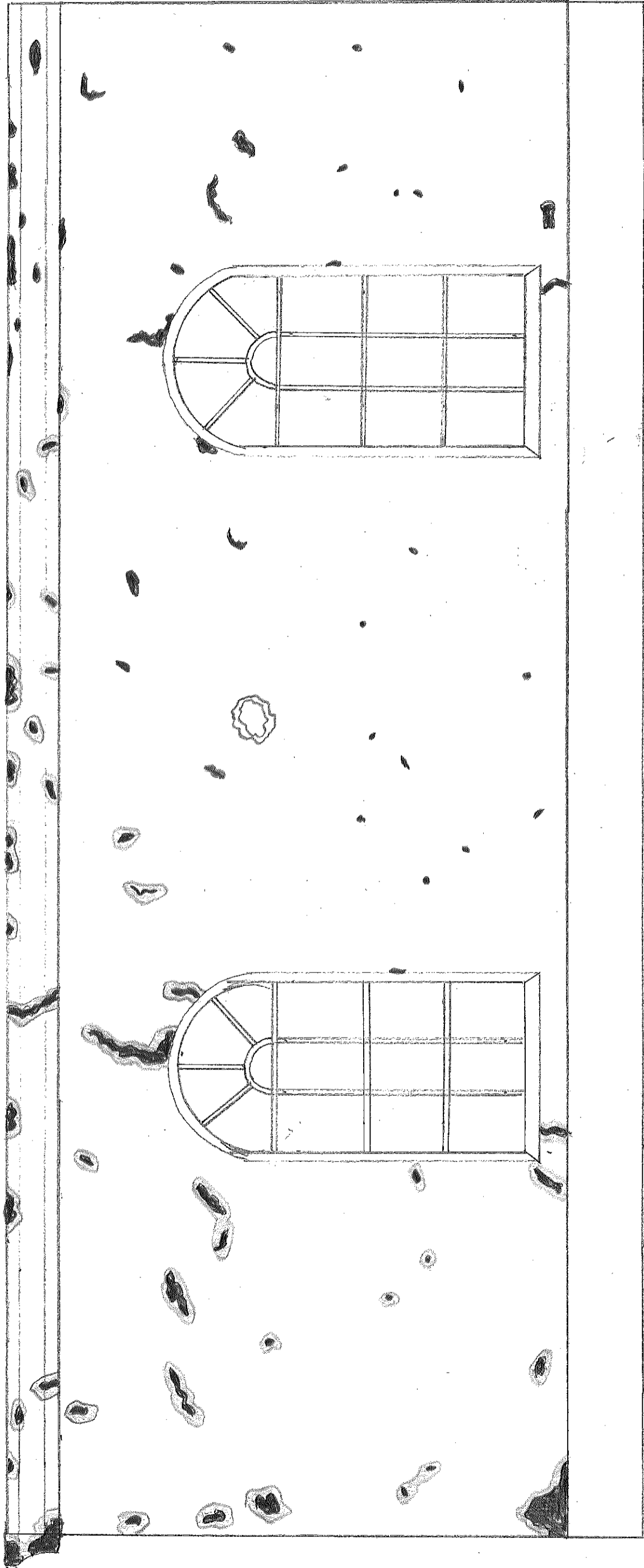
1 STOCKNING  
1 FLERA ÖMG



NORR SEKTION 3

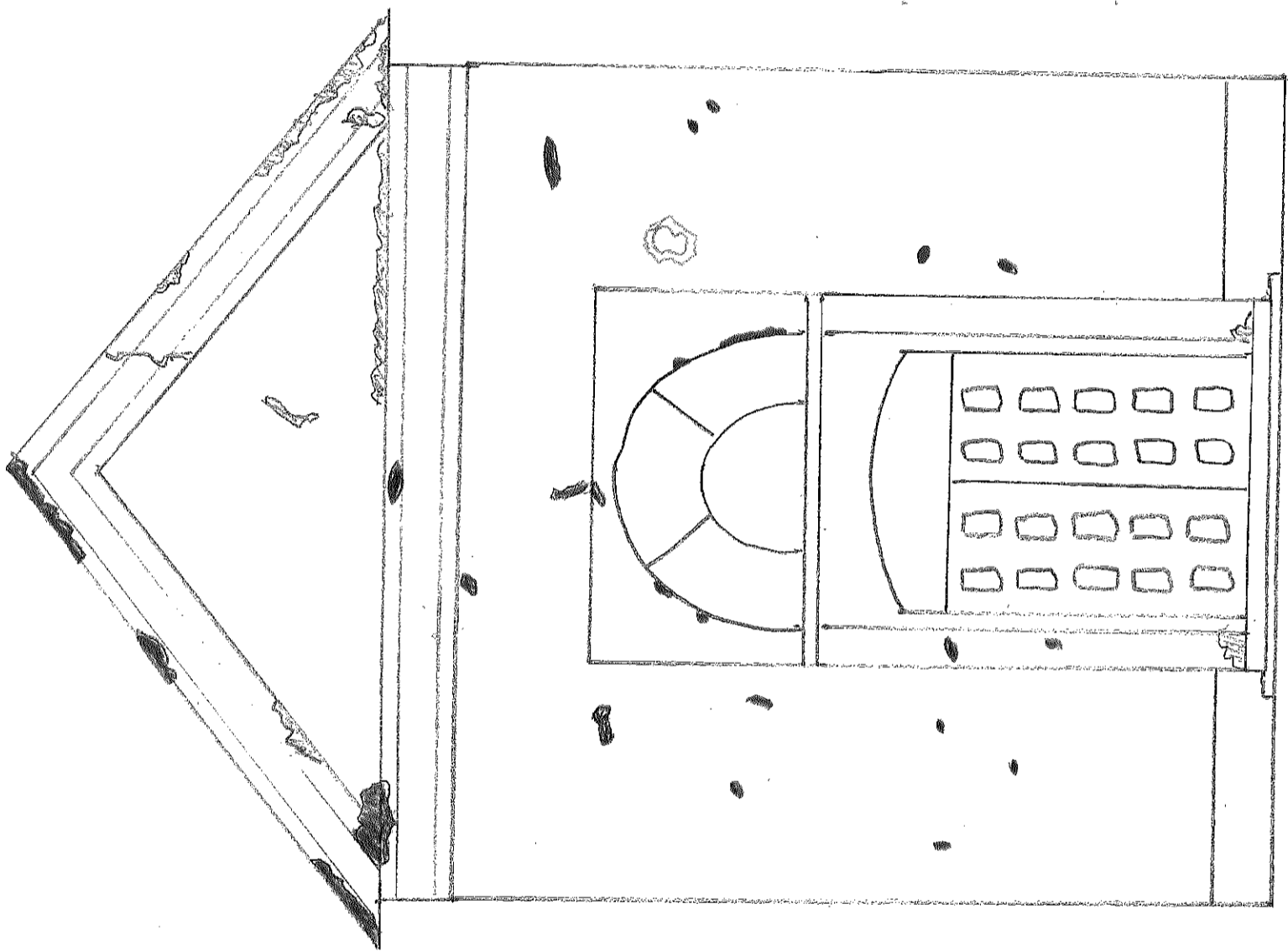


GAVEL  
ÖSTER



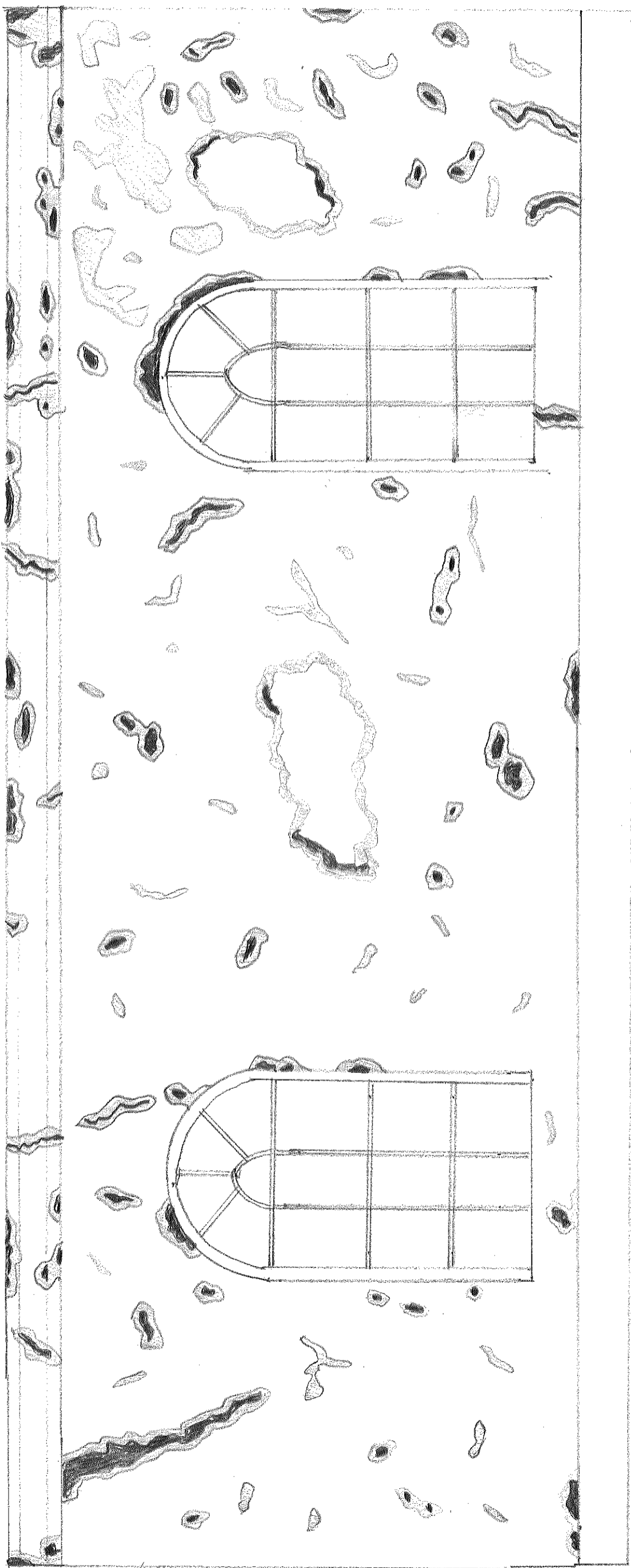
ORN

SÖDER SEK 1

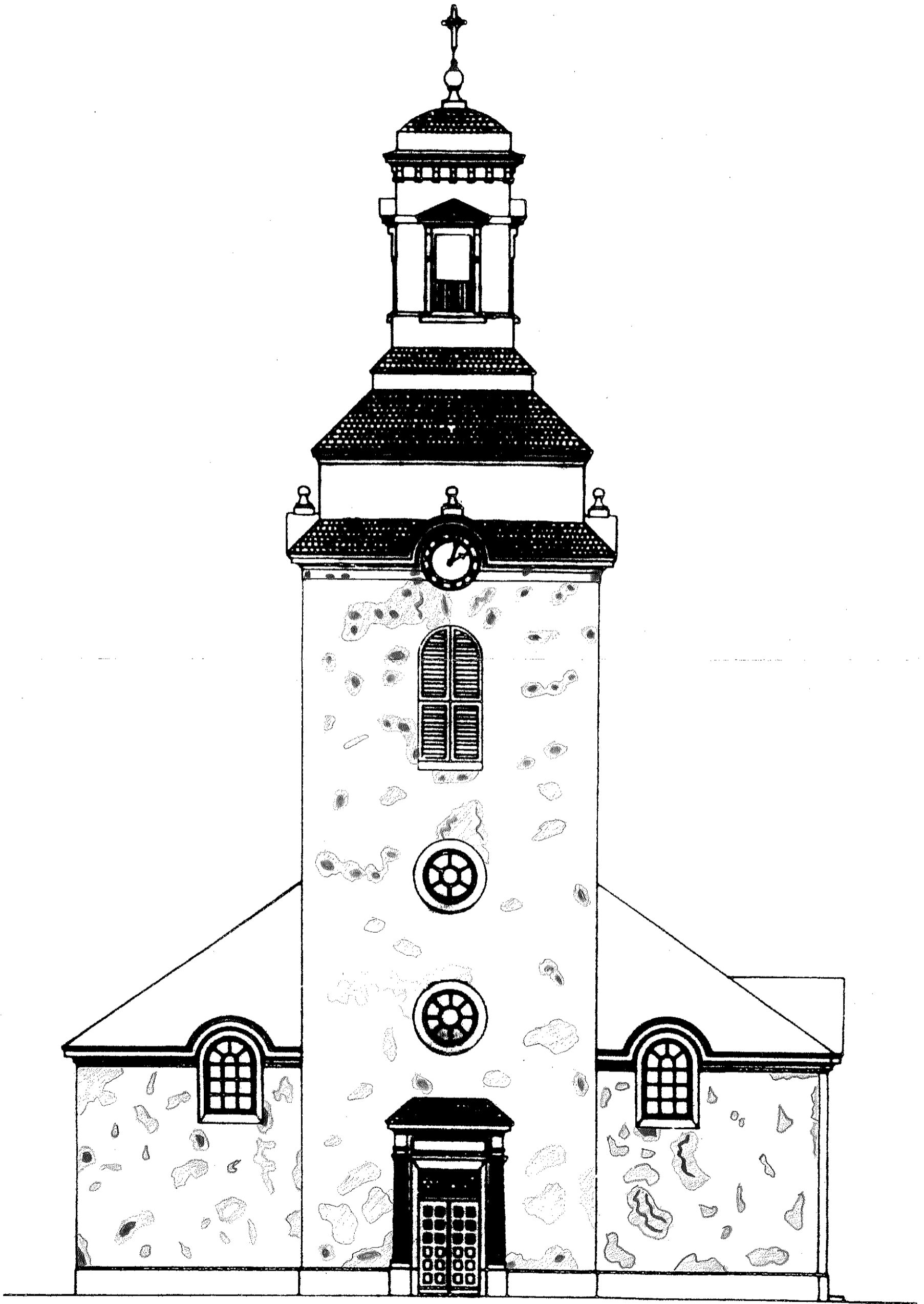


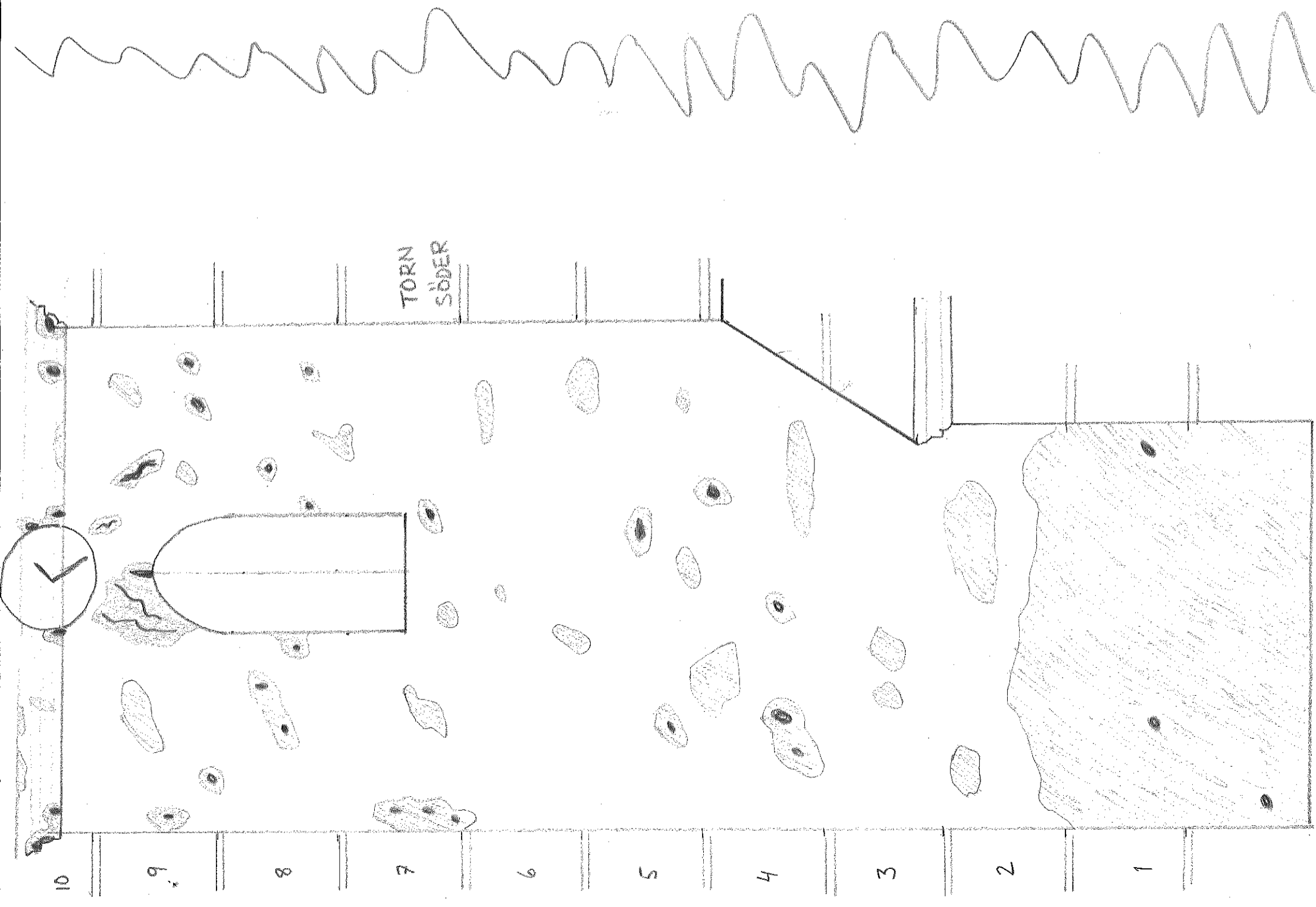
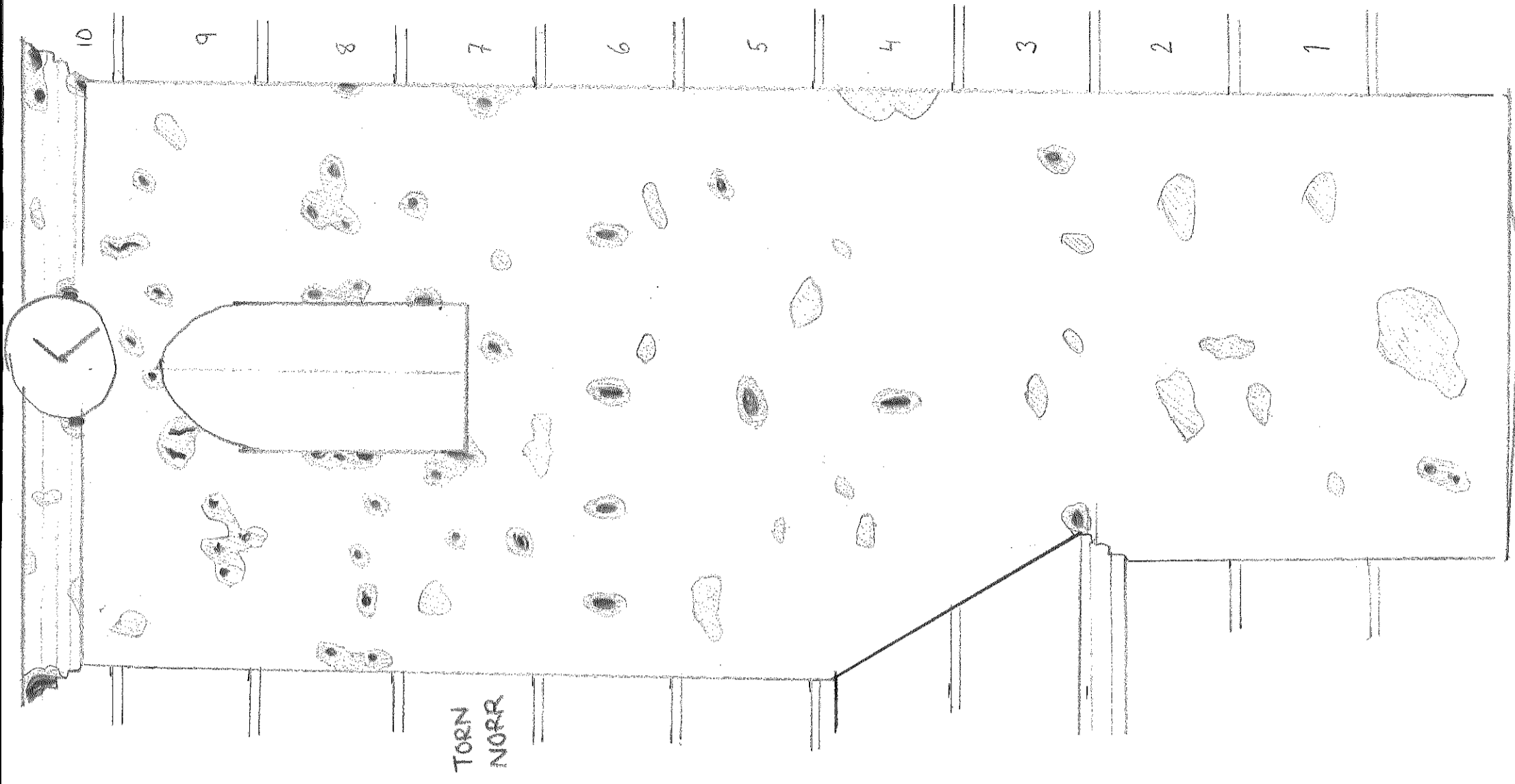
JÖDER

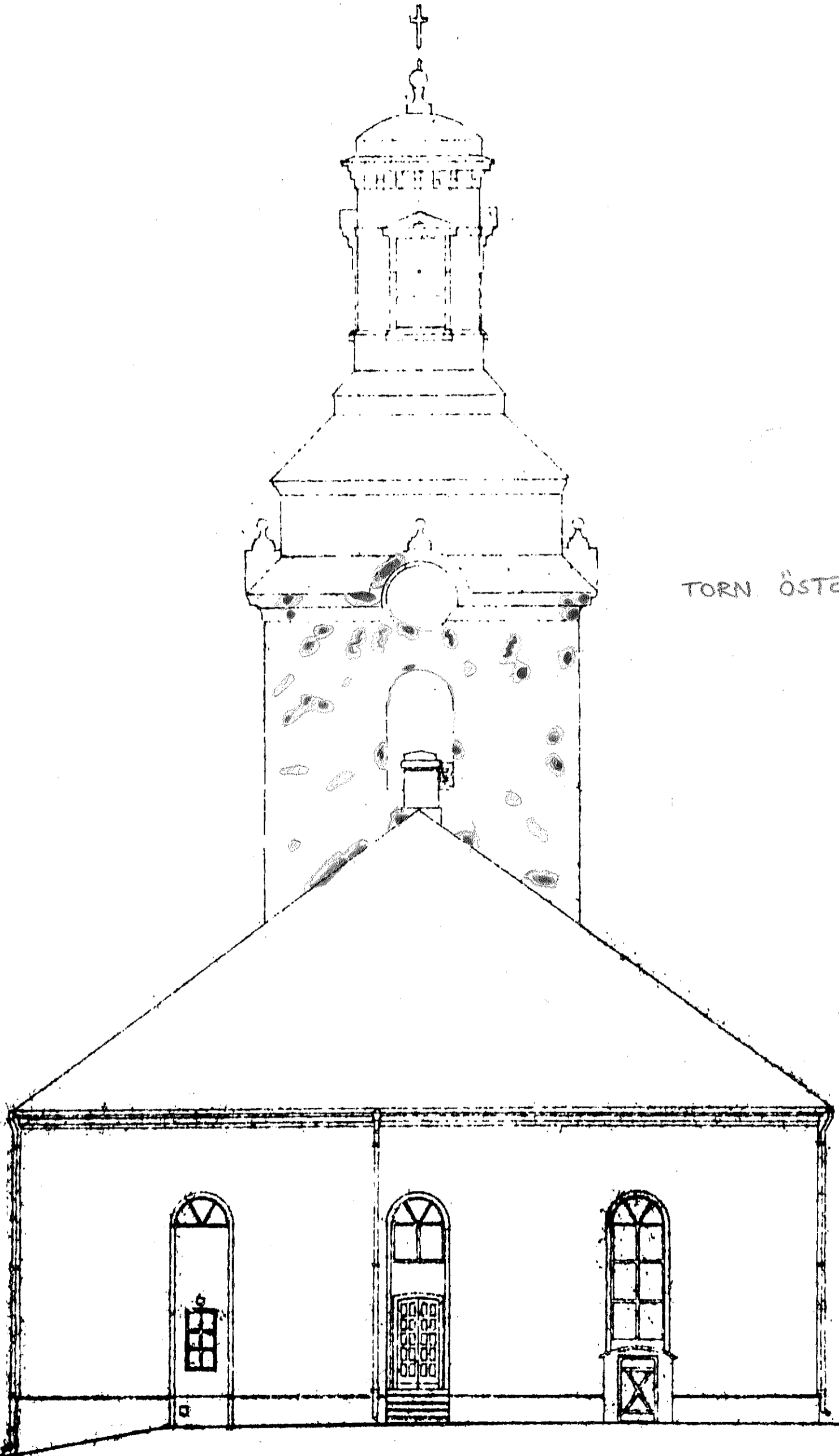
SEK 2



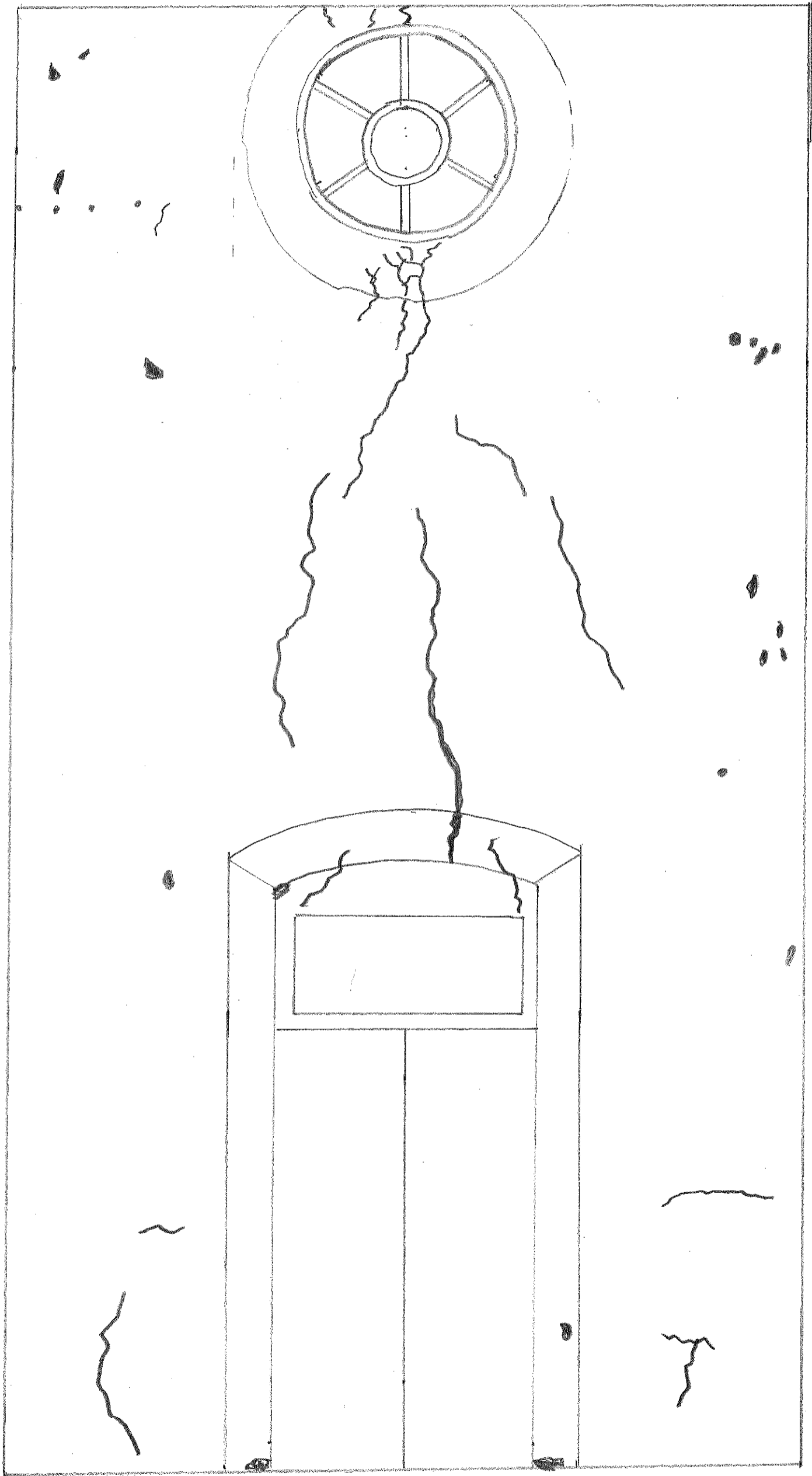
SÖDER  
SEK 3



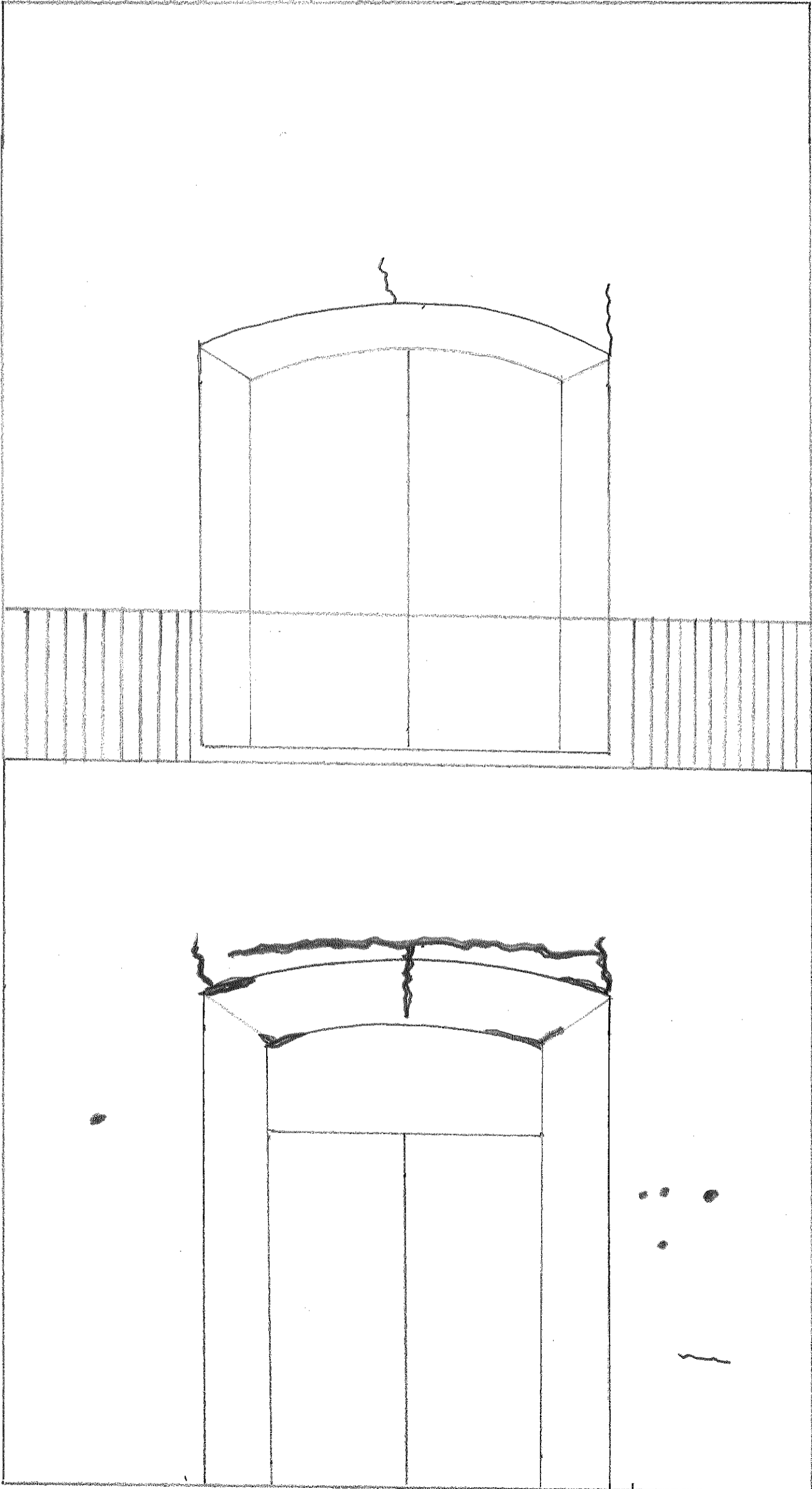




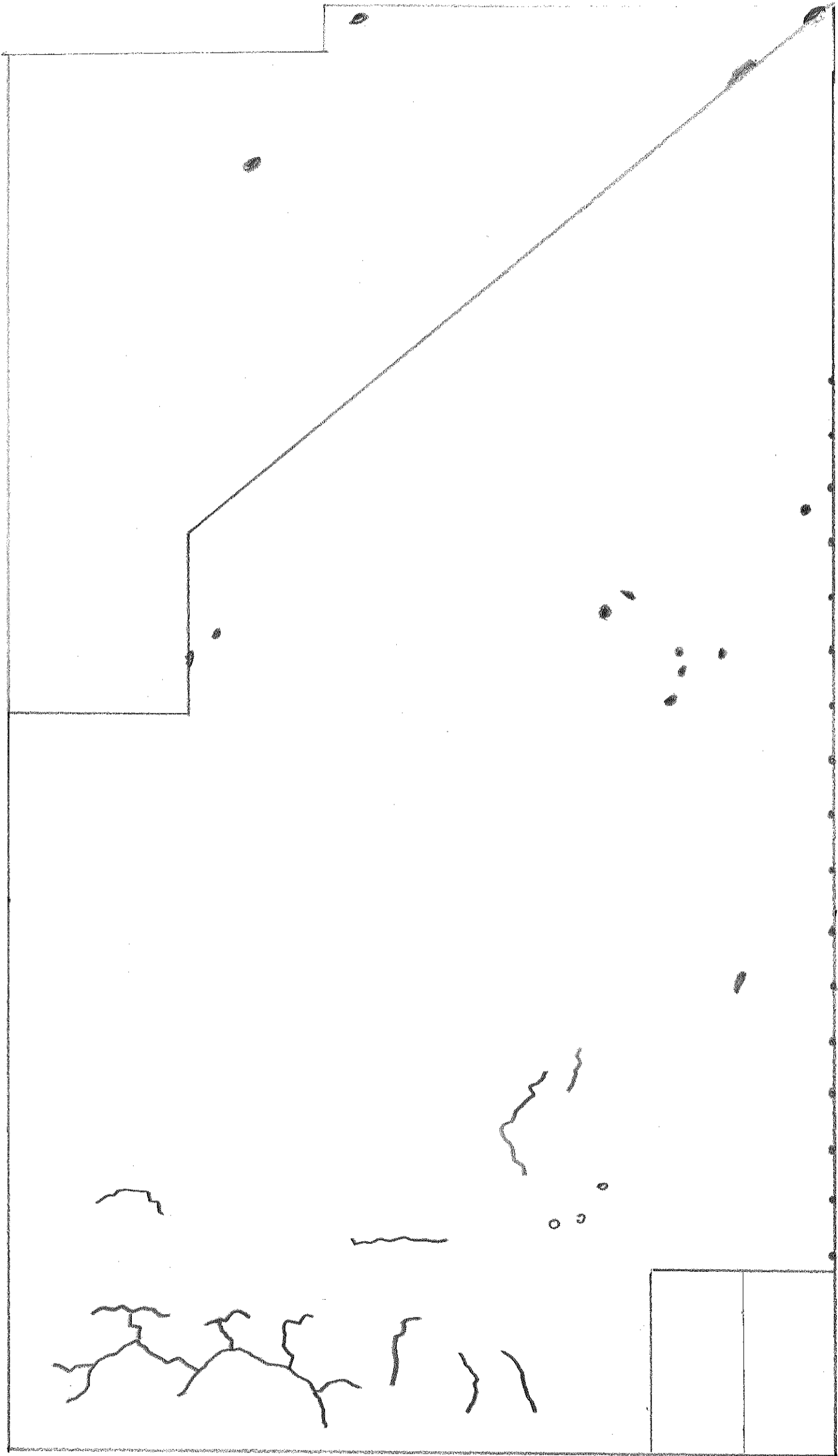
TORN ÖSTER



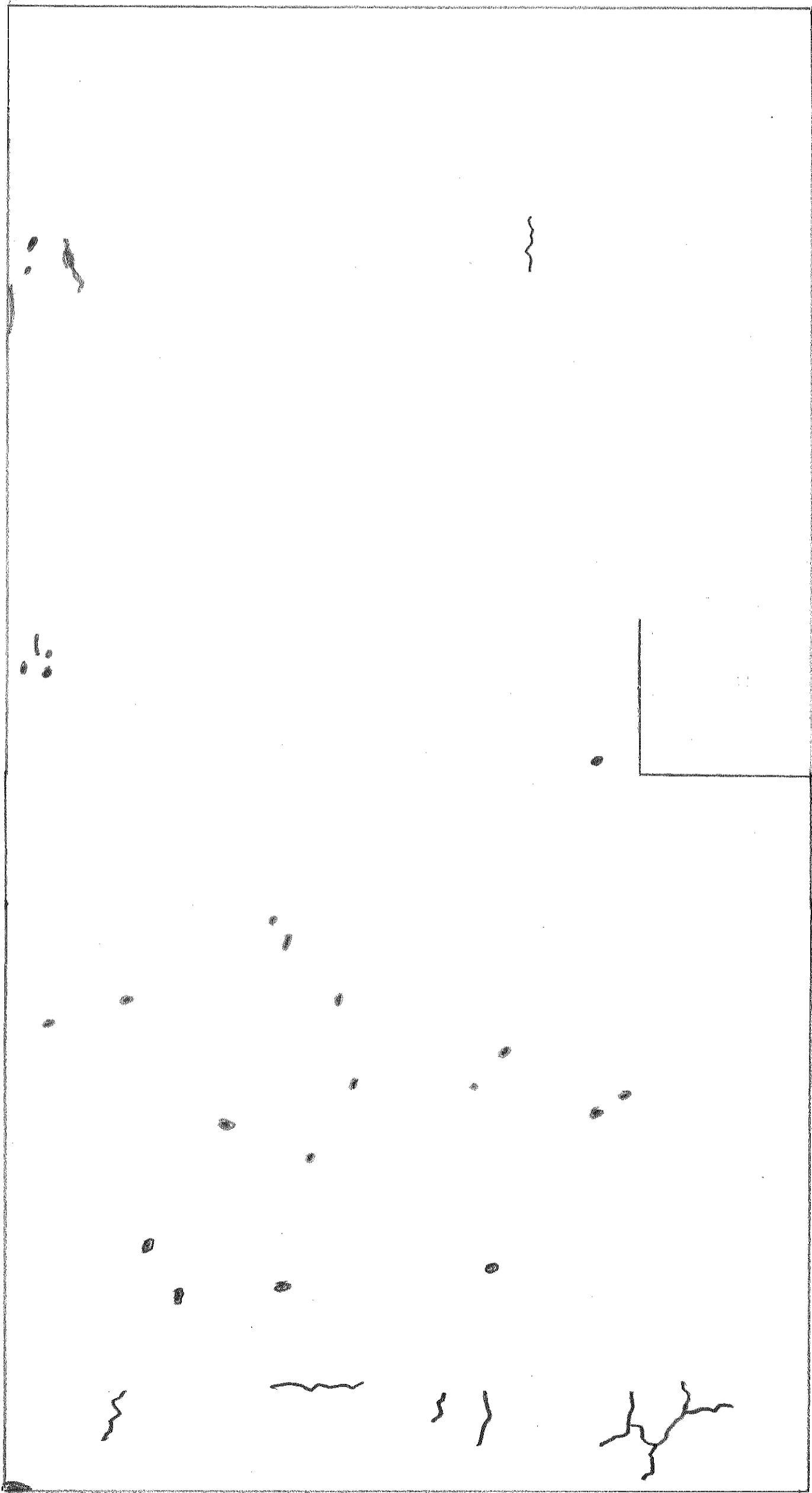
YTTERVÄGG



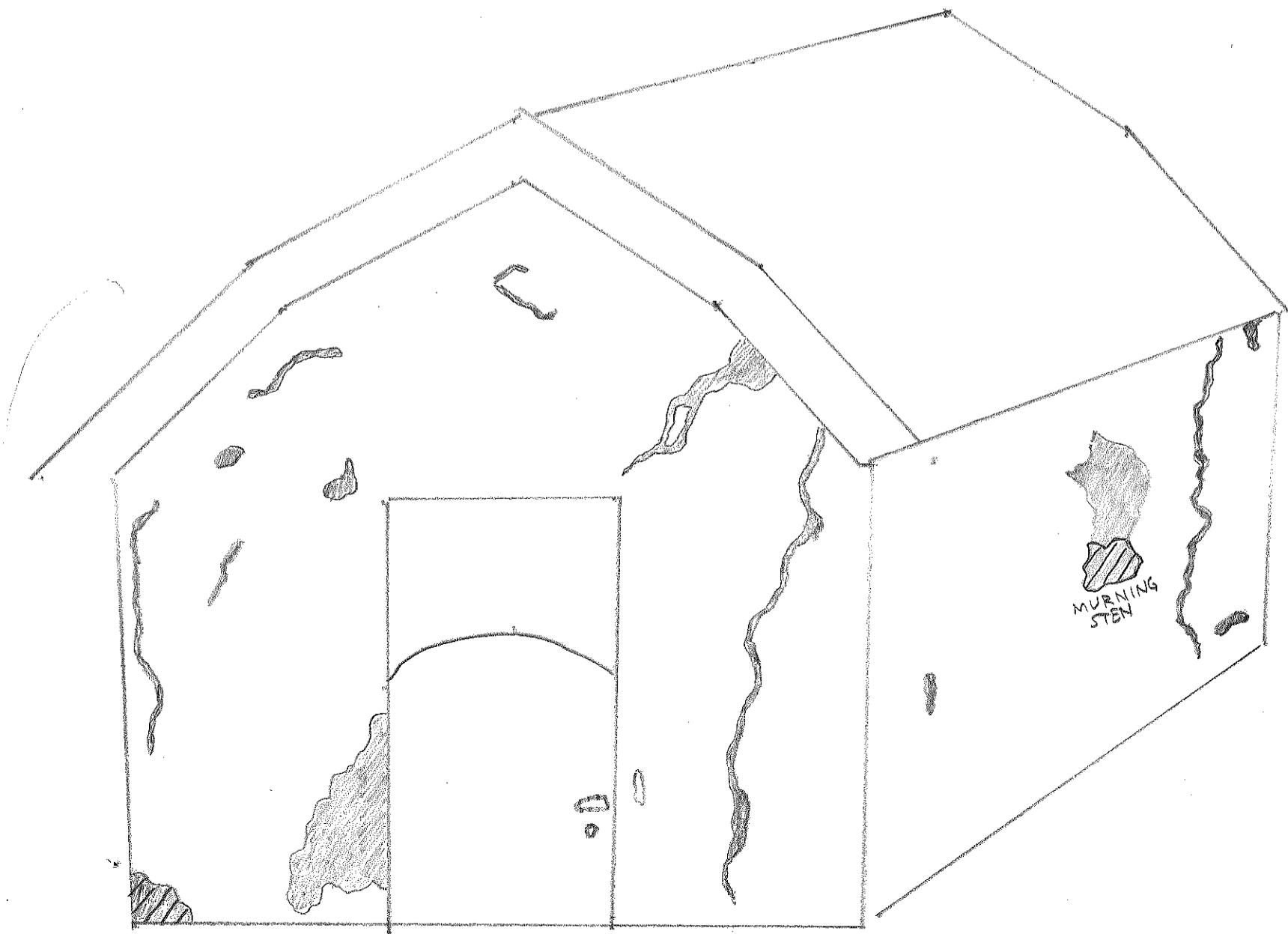
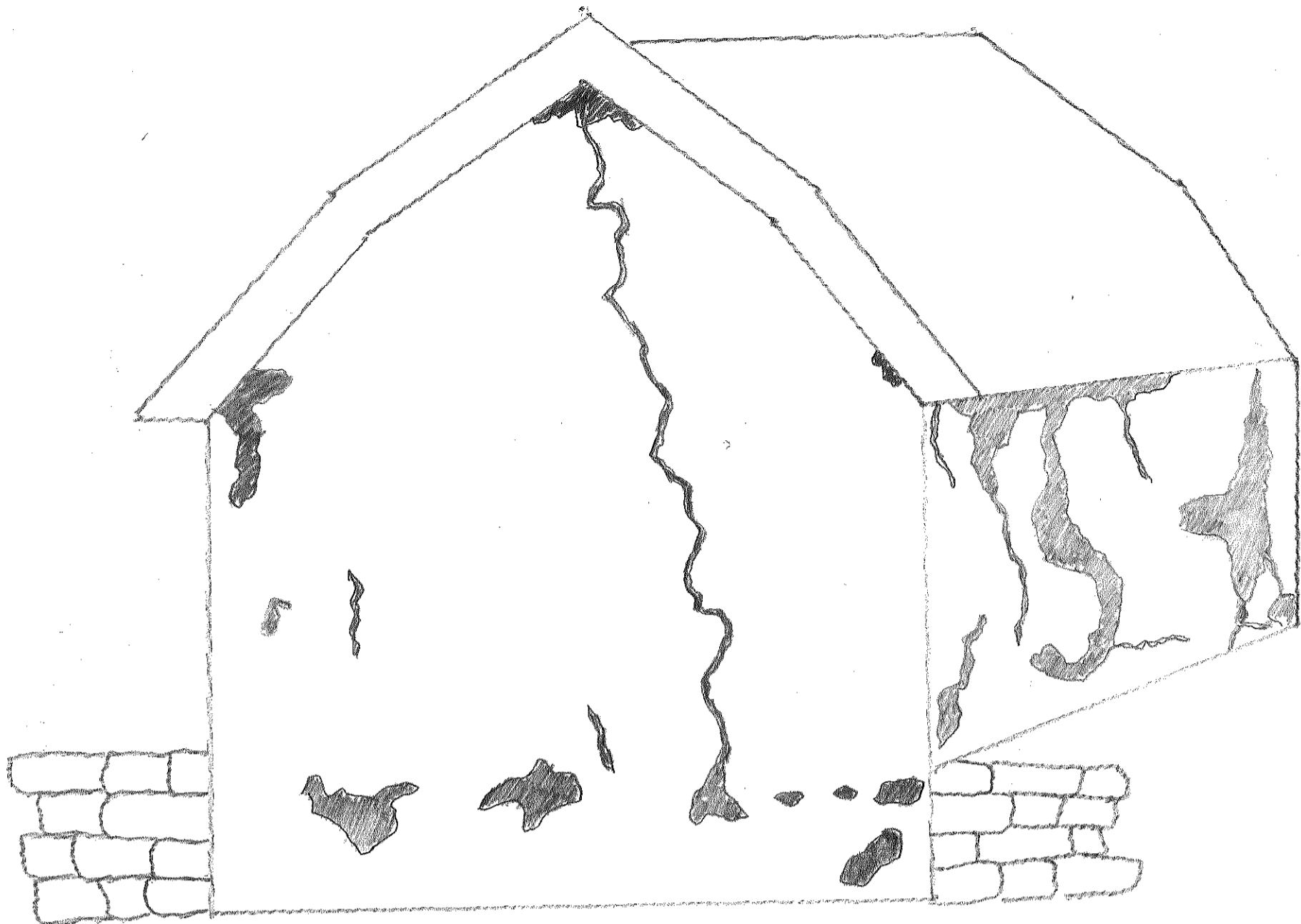
RAKT FRAM



HÖGER



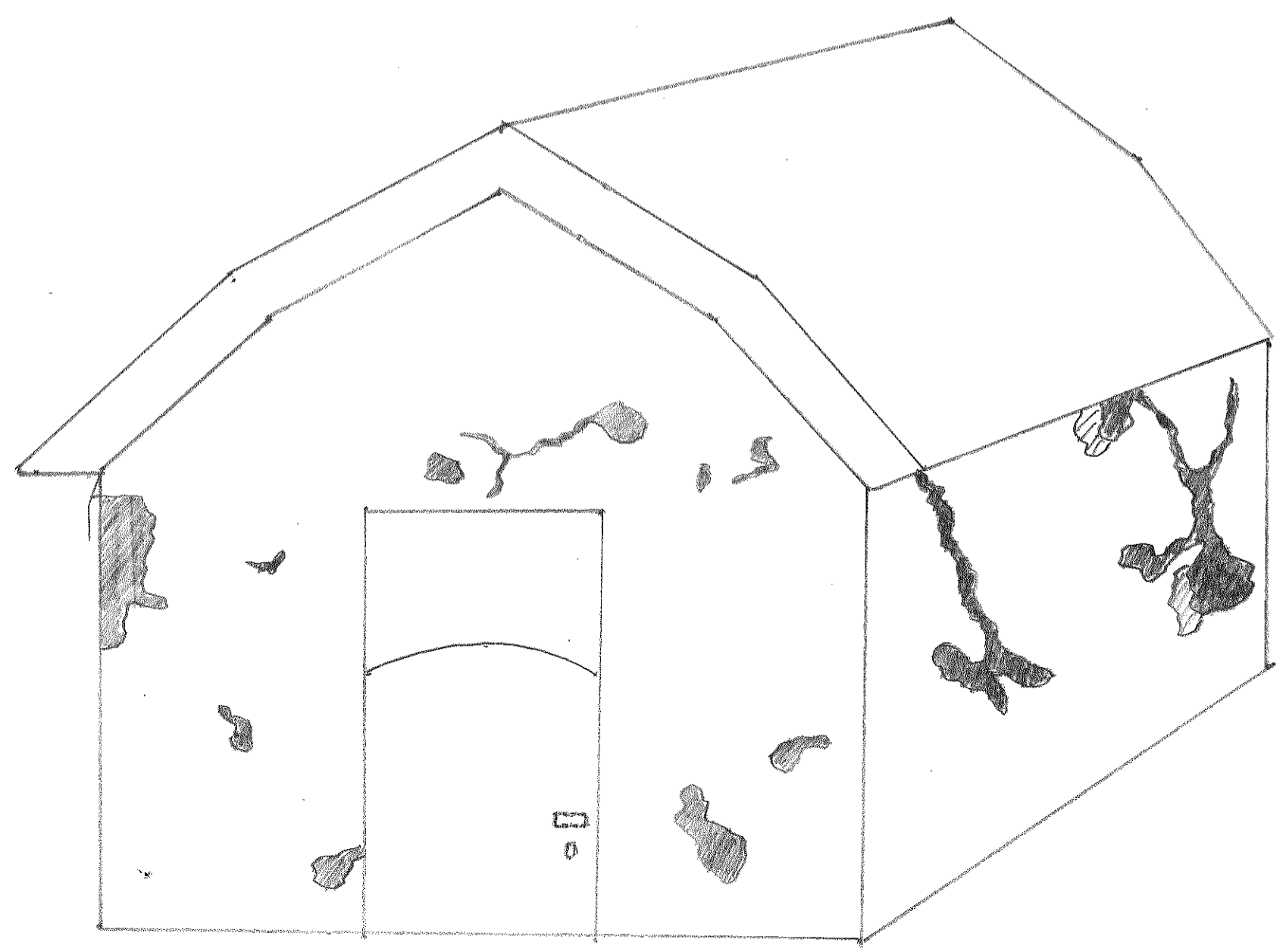
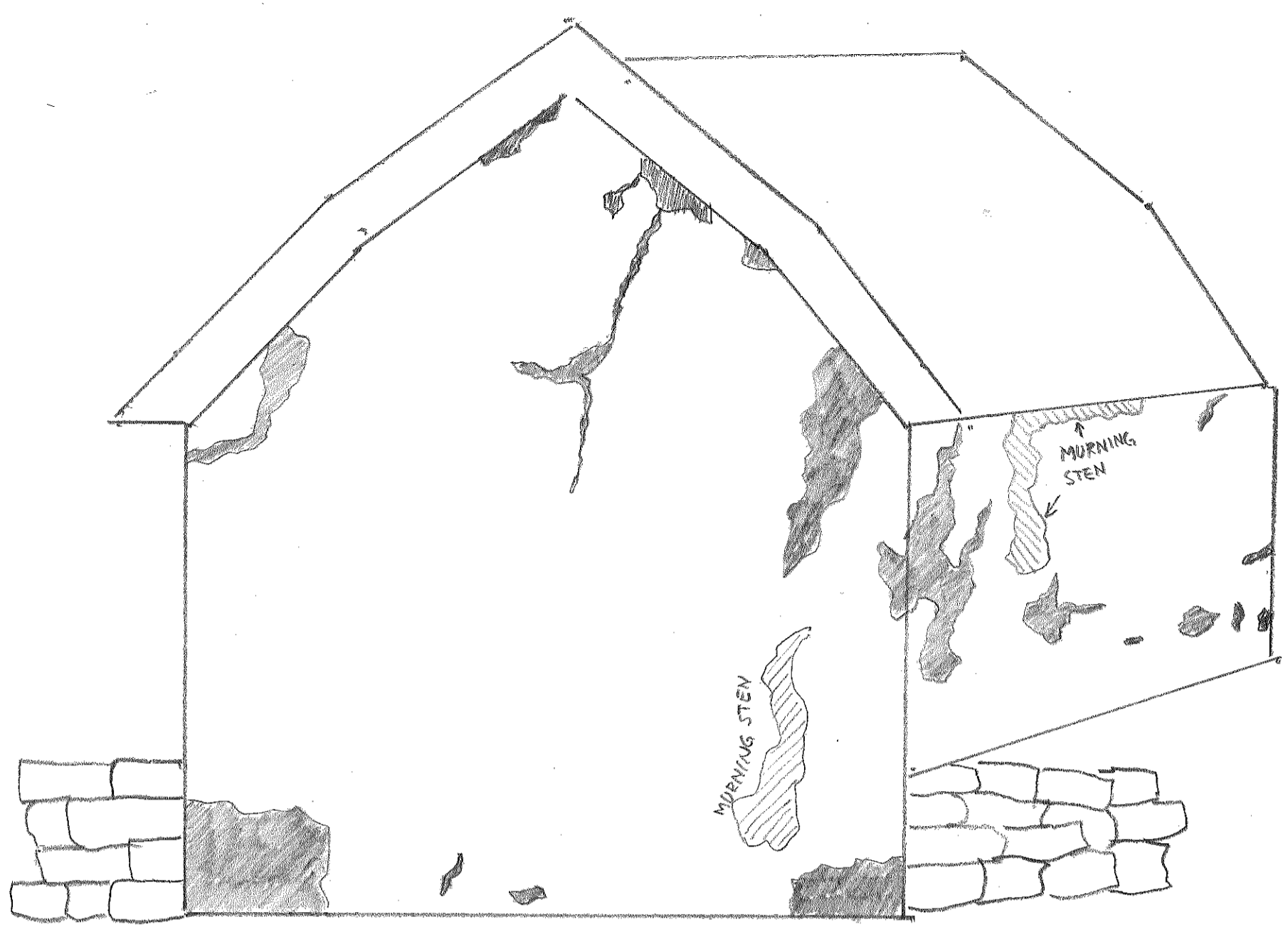
VÄNSTER



MURNING  
STEN

MURNING  
STEN

VÄSTER



# RAPPORTSERIE – JAMTLI, 2024

ISSN 1654-2045

- 2024:1 Häggenås kyrka. Restaurering av torn, 2023  
*Henrik Ylikoski*
- 2024:2 Gravvårdar i trä – Förvaltning av ett förgängligt kulturarv  
*Victoria Bly*
- 2024:3 Arkeologisk utredning på fastighet Runsvik 4:18  
*Anna Engman*
- 2024:4 Linsells kyrka. Målning av entréparti, 2023  
*Henrik Ylikoski*
- 2024:5 Storumans stationshus. Restaureringsåtgärder 2020–2023  
*Victoria Bly och Björn Olofsson*
- 2024:6 Fjällgraven vid Pravka. Arkeologisk undersökning av vikingatida gravgömma, teknisk rapport  
*Kristina Jonsson*
- 2024:7 Bergs kyrka. Utvändig restaurering, 2023  
*Henrik Ylikoski*