

Häggenås kyrka

Restaurering av torn, 2023

Häggenås Prästbord 1:7, Östersunds kommun, Jämtlands län, Härnösands stift

Henrik Ylikoski



RAPPORT – JAMTLI 2024:1
ISSN 1654-2045

Utgivning och distribution:

Jamtli

Box 709

831 28 Östersund

Tel. 063-15 01 00

Fax 063-10 61 68

© Jamtli 2024

Redigering och layout av framsida: Lena Ljungqvist

Bilder: Henrik Ylikoski där ej annat anges.

ISSN 1654-2045

Innehållsförteckning

Inledning	3
Karta.....	4
Historik	5
Byggnaden	6
Befintligt utseende och skador före åtgärder	7
Tak.....	7
Plåt	7
Trä.....	8
Fasad.....	8
Puts.....	8
Ljudluckor	8
Entréparti.....	8
Genomförda åtgärder och iakttagelser	9
Tak.....	9
Plåt	9
Trä.....	10
Fasad.....	11
Puts.....	11
Ljudluckor	11
Entréparti.....	11
Bilder	12
Administrativa uppgifter	37

Inledning

Länsstyrelsen lämnade 2019-10-29 tillstånd till restaurering av torn, torntak och lanternin på Häggenås kyrka, Östersunds kommun. Beslutet grundade sig på arbetsbeskrivningar som bifogats ansökan upprättade av Plåtkonsult Hans-Erik Olsson AB och Tommy Olsson Arenatum AB båda daterade 2019-10-21 (Länsstyrelsens dnr 433-7814-2019).

Länsstyrelsen lämnade 2022-09-30 tillstånd till restaurering av långhusets fasad i anslutning till tornet på Häggenås kyrka, Östersunds kommun (Länsstyrelsens dnr 433-6925-2022).

Huvuddelen av arbetet genomfördes mars till augusti 2023 och innefattade plåtarbeten på torntak och lanternin, putsning och avfärgning av fasader på torn samt målning av ljudluckor och taklist. Plåtarbeten utfördes av Winther bygg AB, puts- och avfärgningsarbeten utfördes av Jämt-fasad AB, träarbeten av Hammarstrands Bygg AB och målningsarbeten av RT Anderssons måleri AB.

Jamtli har genom antikvarie Henrik Ylikoski ansvarat för antikvarisk medverkan och följt arbetets olika skeden.

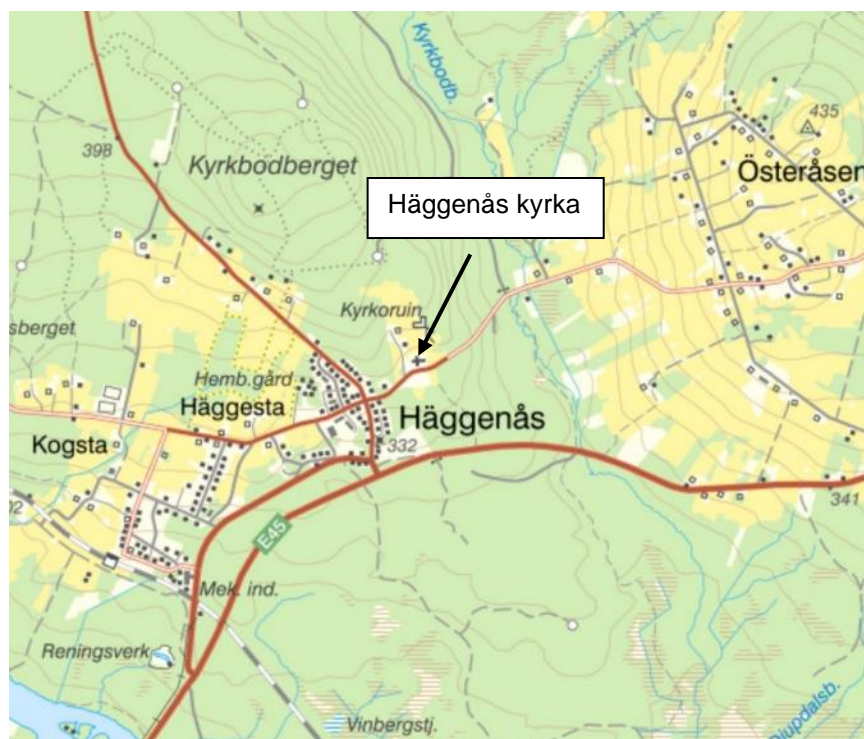
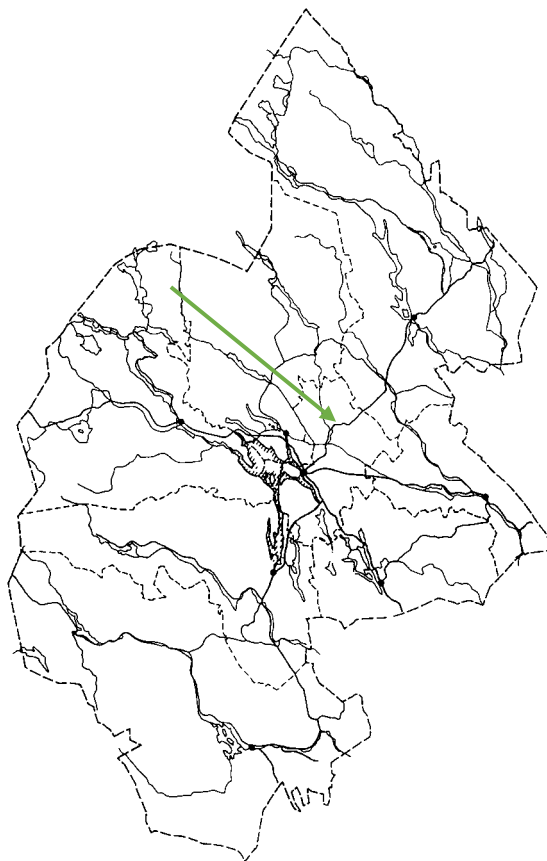
Slutbesiktningen genomfördes 2023-09-08. Arbetet som helhet har följt de handlingar som låg till grund för länsstyrelsens beslut och de anvisningar som lämnats av medverkande antikvarie. Arbetena kan anses ha utförts på ett antikvariskt godtagbart sätt.

Besöksprotokoll, fotografier, ritningar och andra handlingar som rör ombyggnaden finns i läns-museets arkiv.

Östersund 8 januari 2024

Henrik Ylikoski
Antikvarie

Karta



Ur Lantmäteriets öppna data

Historik

Häggenås kyrka uppfördes 1831-1837 efter förslag av byggmästaren Lars David Geting (ritningarna justerades av arkitekt Samuel Enander vid överintendentsämbetet). Byggmästare var Anders Jacob Åkerlund från Stockholm. Kyrkan invigdes vid midsommar 1837. Därefter revs den gamla kyrkan, belägen strax norr om den nuvarande. Våren 1877 ombyggdes kyrkans torn. Inspirationen har kommit från Ås kyrka som uppfördes vid samma tid. Någon avbildning av kyrkan före denna ombyggnad är inte känd. Om Enanders ritning från 1829 följdes, så hade kyrktornet samma avslutning som Aspås och Kyrkås i grannskapet, vilka båda tillkom strax efter Häggenås med Åkerlund som upphovsman - ett flackt torntak med en fyrkantig lanternin, med rundbågiga öppningar, täckt av ett tälttak med kors och korsglob. I samband med restaureringsåtgärder 1921-1922 kläddes tornspiran med kopparplåt. Den åttkantiga lanterninen kläddes in med plåt och försågs med urtavlor på fyra sidor och dekorativa stjärnor på de övriga. Förstärkningar av tornspiran ska ha genomförts 1966. År 1984 skedde trä- och plåtarbeten på tornet. År 2019 ersattes plåttäckningen på långhus och sakristia med ny täckning. Taket försågs mednockräcke och kyrkan fick nya hänggrännor och stuprör.



Figur 1 Häggenås kyrka före 1920-talets ombyggnad (Foto: okänd, Riksantikvarieämbetet)

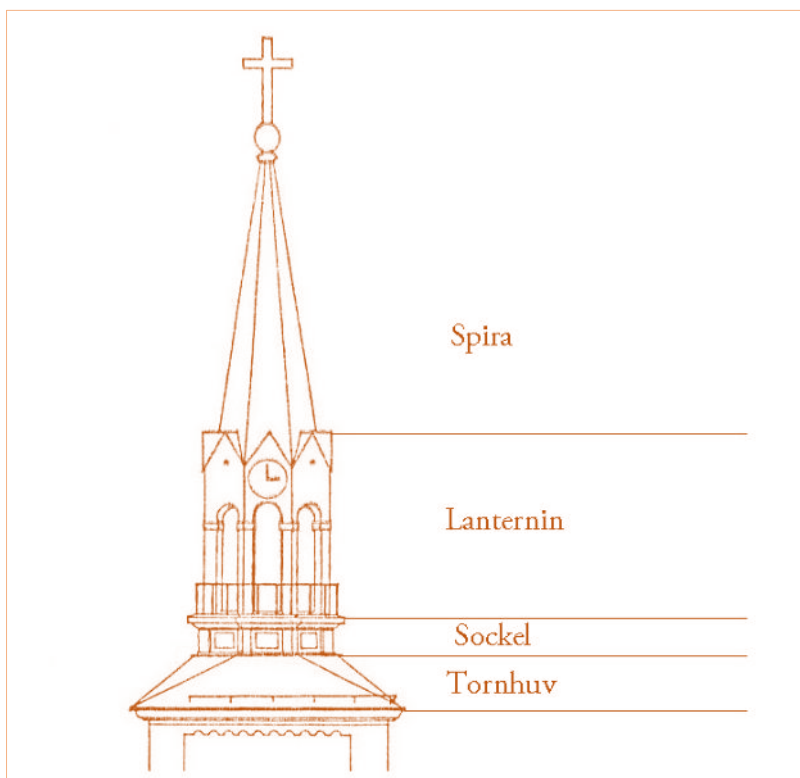


Figur 2 Häggenås kyrka efter 1920-talets ombyggnad (Foto: Bengt Weilert, Stiftelsen Jamtli)

Byggnaden

Häggenås kyrka består av ett långhus med torn i väster och sakristian i öster. Kyrkan har en mörkgrå sockelmarkering. Väggarna är slätputsade i en gulrosa kulör med vita hörnpilastrar och en rundbågfri under taklisten. Huvudentrén mot väster har en enkel inramning i puts. Ovanför sitter en inskriptionstavla med ett konsolburet överstycke. Fönstren på kyrkan är rundbågiga, liksom ljudluckorna på tornet. Långhusets sadeltak täcks av ett rött plåttak. Det flacka torntaket bär upp en åttkantig lanternin med fyra urtavlor och fyra förgyllda stjärnor. Tornet avslutas med en spetsig spira klädd i koppar med kors och korsglob högst upp.

Befintligt utseende och skador före åtgärder



Tak

Plåt

Tornhuvens tak var före åtgärd täckt med en enkelfalsad skivtäckning av järnplåt (ca 114x53cm) som målats i en röd kulör. Den gamla plåttäckningen var av svartplåt. Undersidan av plåten upplevdes som om den var struken med linolja.

Plåttäckningen var lagd med hakfalsarna i horisontell linje. Tornhuvens färgskikt flagade och järnplåten var rostangripen. Det hade tidigare runnit in vatten genom plåttaket. Man hade därför tätat alla fogar för att bromsa upp vatteninströmningen.

Plåtbeklädnaden på lanterninens sockel är indelad i speglar med en profilerad list upptill. Lanterninens golvtäckning var skarvad runt om. Det har troligen skett i samband med 1920-talets ombyggnad. Den yttersta delen av lanterninens golv har byggts ut ca 13 cm (skarv i plåttäckningen).

Lanterninens pelare och golv var inklädda med förzinkad stålplåt som platsmålats i en brun kulör. Stående plåtar låg med överlapp utan falsar. De välvda öppningarna och insidan av lanterninens pelare var målade i samma bruna kulör direkt på trä. En brunmålad väggstege av trä med ryggskydd i metall, ledde vidare upp till spiran via en lucka i taket. Öppningarna på lanterninen ramades in av plåtklädda lister. Nedanför rundningen på öppningarna satt mot utsidan en horisontell plåtklädd list. Ner mot golvet satt kring pelarna en plåtklädd golvlister (ca 2,5x13cm) med fasad kant. Pelarna hade urfasningar i hörnen (se figur 11).

Mitt på lanterningolvet är en åttkantig plåtklädd lucka (diameter ca 1m). På undersidan av luckan fanns på trästommen spår av en blå kulör (ungefär motsvarande NCS S 1050-R90B). Luckan var ca 5 cm hög (totalhöjd från golv ca 9 cm). Lanterningolvet hade en slättäckning med skarvarna strålande ut från luckan i mitten.

Upp till på lanterninen, ovanför de välvda öppningarna sitter fyra urtavlor och fyra förgyllda stjärnor. Urtavlornas färglager var före åtgärd slitna och plåten tittade fram. Förgyllningen på urtavlor nummer, visare och stjärnorna var slitna.

Runt lanterninen sitter smidesräcken målade i svart kulör. Räckena hade slitna färglager och rostfläckar förekom.

Trä

På grund av tidigare läckage, fanns en oro inför arbetena att det kunde finnas rötskador på träkonstruktionen under plåten på tornhuv. På vinden syntes spår efter tidigare byte av trädelar. På sockeln till lanterninen fungerar ett litet fönster som ljusinsläpp. Fönstrets röda färgskikt flagade och rutans kittfals var omålad. Taklisten på tornet är av vitmålat trä, liksom listverken under ljudluckorna. Trädelarna var i behov av målningsbehandling.

Fasad

Puts

Den putsade fasaden var avfärgad i en rosagul ton med vita omfattningar. Avfärgningen på tornet hade delvis släppt. Sprickor och putsbortfall förekom över hela fasaden. Tidigare lagningar framträdde genom en grövre struktur än övrig puts.

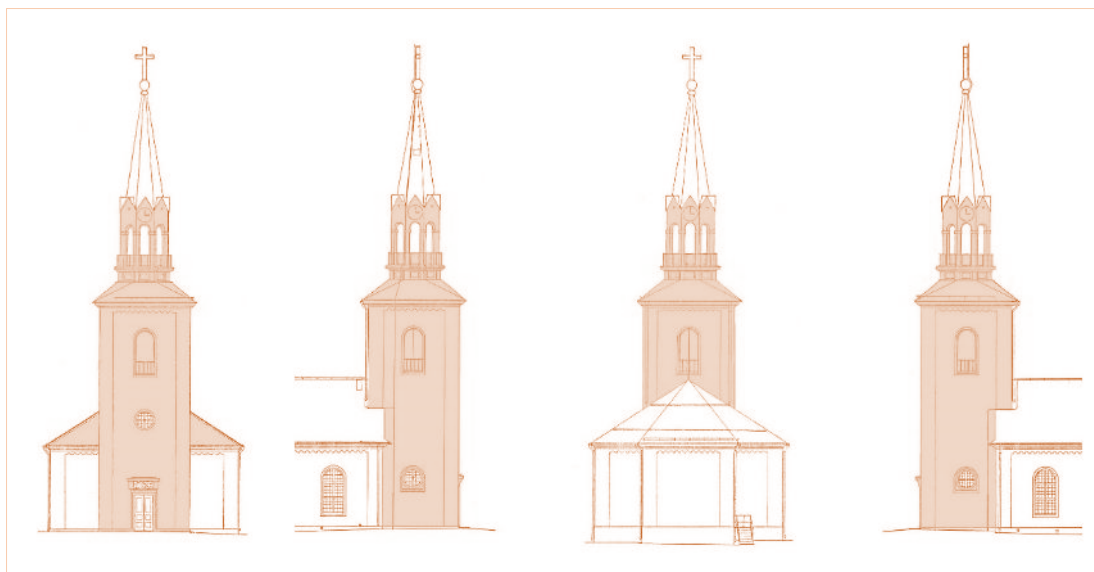
Ljudluckor

Ljudluckorna hade ytterst en kraftigt blekt brun kulör som vid fuktning antog ungefär NCS S 7010-Y70R. Under den fanns rester av en något mörkare brun kulör ungefär motsvarande NCS S 7005-Y80R. Längst in såg det ut som spår av ett svart färgskikt. Det yttersta färgskiktet hade spruckit och färgen flagade. I skarvarna mellan brädorna på ljudluckorna såg det ut som om man fyllt ut med kitt i samband med tidigare målning. Framför ljudluckorna sitter räcken. Rostfläckar förekom på räckena.

Entréparti

Den putsade inramningen till entrépartiet på tornet avslutas neråt med en kalkstenslist. Delar av kalkstenslisten saknades. Nedtill på den putsade inramningen hade avfärgningen delvis släppt och putsbortfall förekom.

Genomförda åtgärder och iakttagelser



Figur 3 Omfattning av genomförda arbeten på Häggenås kyrka.

Tak

Plåt

Tornhuven kläddes med masonit innan underlagsduk (Haloten STEEL från Mataki) och plåt. Tornhuven fick en ny täckning av rödlackerad plåt (mått ca 59x115cm färdigt mått) upp till sockeln på lanterninen (NCS S5040-Y80R). Plåten som kommit till användning är färgbelagd stålplåt från Lindab.

I samband med rivning av plåt på sockeln mellan torntaket och lanterninen, framkom att fältindelningen och den profilerade listen har tillkommit senare. Sockeln hade en täckning av förzinkad plåt.

Längst upp mot lanterninens tak kom den gamla profilerade plåtlisten att bli kvar. Genom att lyfta lite på plåten, efter att resten av lanterninens plåttäckning tagits bort, gick det att se att plåtlisten följer profilen av en underliggande trälist. Själva plåten var av förzinkad plåt med orange blymönja under den bruna färgen.

Lanterninen kläddes med brunlackerad plåt upp till listen i mötet med koppartäckningen på spiran (NCS S 8010-Y70R). Skarvförskjutningen mellan plåtbeklädnaden på utsidan av pelarna och sidorna, var före åtgärd en halv skivas förskjutning, vilket det kom att bli även på den nya plåttäckningen. Plåten som kommit till användning är färgbelagd stålplåt från Lindab.

I samband med den nya plåtbeklädnaden, kom utförandet att förenklas och vissa detaljer att försvinna. Urfasningarna i hörnen av pelarna kom att ersättas med hela hörn för att få en tät konstruktion (se figur 11). Denna förändring fanns med i åtgärdsprogrammet. Golvlisten nedtill kring pelarna utelämnades då entreprenören menade att det inte skulle kunna gå att få till täta

anslutningar mellan plåtdelarna i golvet och väggen. Den horisontella listen nedanför rundningen på öppningarna saknades efter att den nya plåttäckningen monterats på lanterninen (se vidare nedan). Många till synes små förändringar av en byggnads utseende kan ha en stor betydelse för helheten. En alltför långt dragen förenkling, riskerar att urholka byggnadens kulturarv.

Räcket kring lanterninens öppningar, plockades bort och åtgärdades i verkstad. Räcket målades med Isoguard Pansar, en oljealkydbaserad rostskyddsfärg i svart kulör. Vid slutbesiktningen var räcket tillbaka på plats men ännu inte fastsatt. Räcket var tidigare skruvat genom plåten på lanterninen. För att undvika hål i den nya plåtbeklädnaden skulle räcket fästas med falsfästen. Någon ny stege, vidare upp till spiran via luckan i taket fanns ännu inte på plats vid slutbesiktningen.

Urtavlor och stjärnor plockades ner för att åtgärdas i verkstad. Urtavlorna har målats röda (NCS S 5040-Y80R) visare och siffror, liksom stjärnorna har förgyllts.

Befintlig hänggränna i koppar har behållits, medan stuprör har ersatts med nya i enlighet med åtgärdsprogrammet. Snörasskydd med tre rör har monterats med falsfästen, lika som tidigare monterats på långhustaket.

Trä

Efter att plåttäckningen tagits ner, gick det att få en bild av den underliggande konstruktionen. Fältindelningen på sockeln till lanterninen består av omålade brädor som spikats som ramar på en slät panel. Den underliggande panelen bär spår av vit färg. Konsoler i trä utgör grunden för det profilerade listverket (se figur 19). Innanför konsolerna återfinns en vitmålad, mindre taklist. En ljusmålad, slät sockel stämmer med bilder på kyrkan tagna före 1920-talets ombyggnad (se figur 1).

Under plåten på lanterninens pelare framträdde en gulvit kulör på trästommen (ungefär motsvarande NCS S 0907-G90Y). Några av pelarna visade spår av tidigare åtgärder. Inuti pelarna sitter förstärkningar i form av stålbalkar. Enligt en besiktning av konstruktionen 1983 inför restaurering, var fyra pelare förstärkta med stålbalkar (180x80mm).

Bakom urtavlor återfanns utskurna fyrklövrar (synliga på bilder före 1920-talets renovering). På insidan av de utskurna fyrklövrarna har det tidigare suttit en fönsterruta (se figur 24).

Den profilerade taklisten i trä på tornet har skrapats och målningsbehandlats med vit linoljefärg från Wibro Färg AB.

På det lilla fönstret på lanterninens sockel, har understycket på bågen bytts ut. Sidostyckena är skarvade en bit upp (se figur 32). Utsidan av fönstret har målats med linoljefärg i samma röda kulör som plåten. Kring luckan i golvet, har befintlig sarg byggts på (se figur 35). Själva luckan har ersatts med en ny.

Golvlisten kring pelarna togs bort för att kunna få till täta anslutningar mellan plåtdelarna. Trälisterna som inramar öppningarna på lanterninen förnyades. Kvar från tidigare blev den horisontella listen nedanför rundningen på öppningarna (se figur 26-27). Efter att lanterninens pelare klätts med plåt, fanns dock inte den horisontella listen kvar längre. En förändring av utförandet som inte kommunicerats med antikvarisk medverkande.

Fasad

Puts

Fasaden på tornet har blästrats. Det förekom rikligt med lagningar som framträdde efter blästringen, vissa mörkt grå med hårt bruk (cementbaserat?) andra ljusare mer porösa som slingrade sig fram över fasaden. Bomputs och skador renhögs. Felaktigt utförda lagningar togs bort. Den renhuggna ytan tvättades och upplagades med hydrauliskt kalkbruk. Till utstockning har St Astier NHL 3.5 1:2 0-6mm kommit till användning och till ytputsen St Astier NHL 3.5 1:2 0-2mm.

Samtliga putsade ytor på tornet samt gavelfälten på långhusets västra fasad har avfärgats med Målarkalks Hyllingegårdens Kalkfärg V i Målarkalks kulörer 7103 (gul) och 7100 (vit). Ett uppstrykningsprov av den gula kulören målades först upp på tornfasaden (se figur 42). Avfärgningen på tornet ligger nära den befintliga kulören. Den har tidigare kommit till användning till lagningar av fasaden. På västra gaveln, där endast de trekantiga gavelfälten ovanför taklisten avfärgats, syntes ingen större skillnad mot fasaden i övrigt.

Ljudluckor

Ljudluckorna har målats i en brun kulör lika tidigare med linoljefärg från Wibro Färg AB (NCS S 7010-Y70R). Räckena framför ljudluckorna har målats med Isoguard Pansar en oljealkydbaserad rostskyddsfärg i svart kulör.

Entréparti

Nedtill på båda sidor om entrén kom putsen att knackas ner till stommen. Listverken i puts kring entrén har därefter lagats upp. Till utstockning användes St Astier NHL 3.5 1:2 0-6mm och till ytputsen St Astier NHL 3.5 1:2 0-2mm. Omfattningen har avfärgats med Målarkalks Hyllingegårdens Kalkfärg V i Målarkalks kulör 7100 (vit). Saknad kalksten har ersatts med ny röd kalksten, en sten på norra och två på södra sidan om entrédörren.

Bilder



Figur 4 Häggenäs kyrka i samband med startmötet den 23 januari 2023.



Figur 5 Tornhuvens färgskikt flagade och plåten var rostangripen.



Figur 6 Detalj av tornhuven vid takfoten.



Figur 7 Sockeln hade en täckning av förzinkad plåt, tornhuven täcktes av svartplåt.



Figur 8 Lanterninens sockel med spegelindelning och profilerad list.



Figur 9 Lanterninens pelare och golv var inklädda med förzinkad stålplåt som platsmålats i en brun kulör. Stående plåtar läg med överlapp utan falsar.



Figur 10 Den yttersta delen av lanterninens golv hade byggts ut ca 13 cm (skarv i plåttäckningen).



Figur 11 Ner mot golvet satt kring pelarna en plåtklädd golvlister (ca 2,5x13cm) med fasad kant. Pelarna hade urfasningar i hörnen (se pil).



Figur 12 Mitt på lanterningolvet är en åttkantig plåtklädd lucka. Golvet hade en slättäckning med skarvarna strälände ut från luckan i mitten.



Figur 13 De välvda öppningarna och insidan av lanterninens pelare var målade i samma bruna kulör på trä.



Figur 14 Detalj av plåtbeklädnaden före åtgärd. Notera den horisontella listen nedanför rundningen på öppningarna.



Figur 15 Urtavlornas färglager var före åtgärd slitna och plåten tittade fram. Förgyllningen på urtavloras nummer, visare och stjärnorna var sliten.



Figur 16 Förgylld stjärna före åtgärd.



Figur 17 Plåtklädd list i mötet mellan lanterninens plåtbeklädnad och spirans koppartäckning.



Figur 18 Fältindelningen på sockeln till lanterninen består av omålade brädstumpar som spikats som ramar på en slät bas som har spår av vit färg.



Figur 19 Konsoler i trä utgör grunden för det profilerade listverket. Innanför konsolerna återfinns en vitmålad, mindre taklist.



Figur 20 Lanterninens golv sedan plåten tagits bort.



Figur 21 Inuti pelarna fanns förstärkningar i form av stålbalkar.



Figur 22 Under plåten på lanterninens pelare framträdde en gulvit kulör på trästommen (ungefär motsvarande NCS S 0907-G90Y).



Figur 23 Trälisterna kring öppningarnas rundning var i dåligt skick.



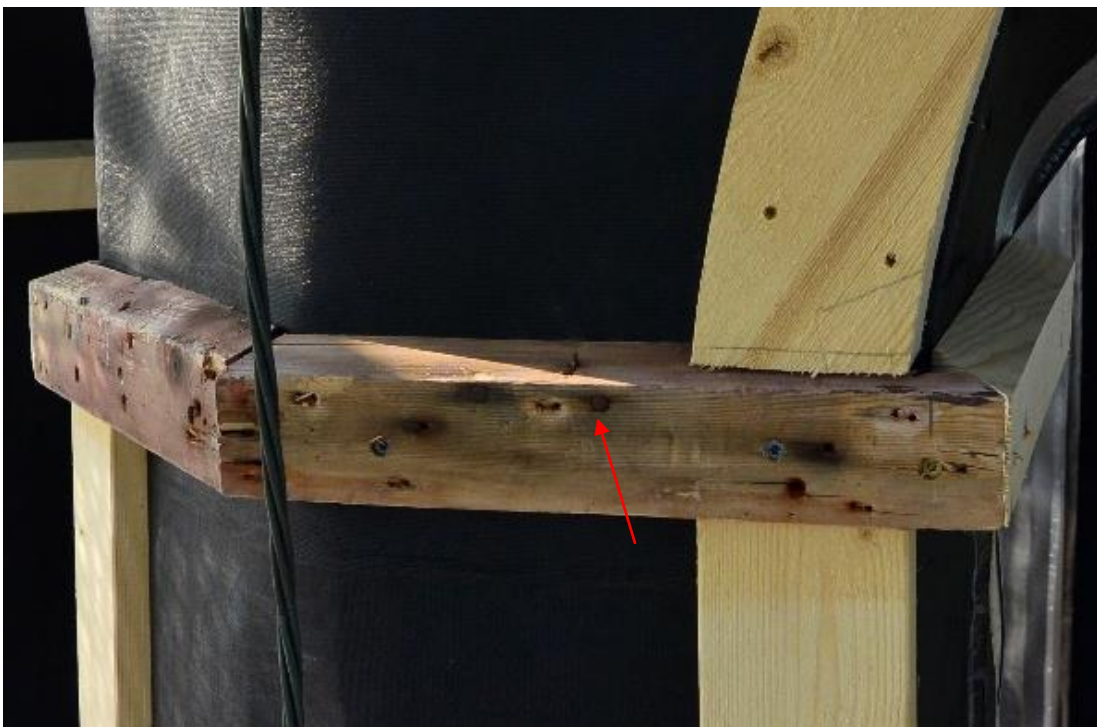
Figur 24 Under urtavlorna återfanns utskurna fyrklövrar.



Figur 25 Lanterninens golv efter täckning med papp.



Figur 26 Lanterninen innan den nya plåten monterats. Trälisterna som inramar öppningarna på lanterninen förnyades i samband med åtgärderna.



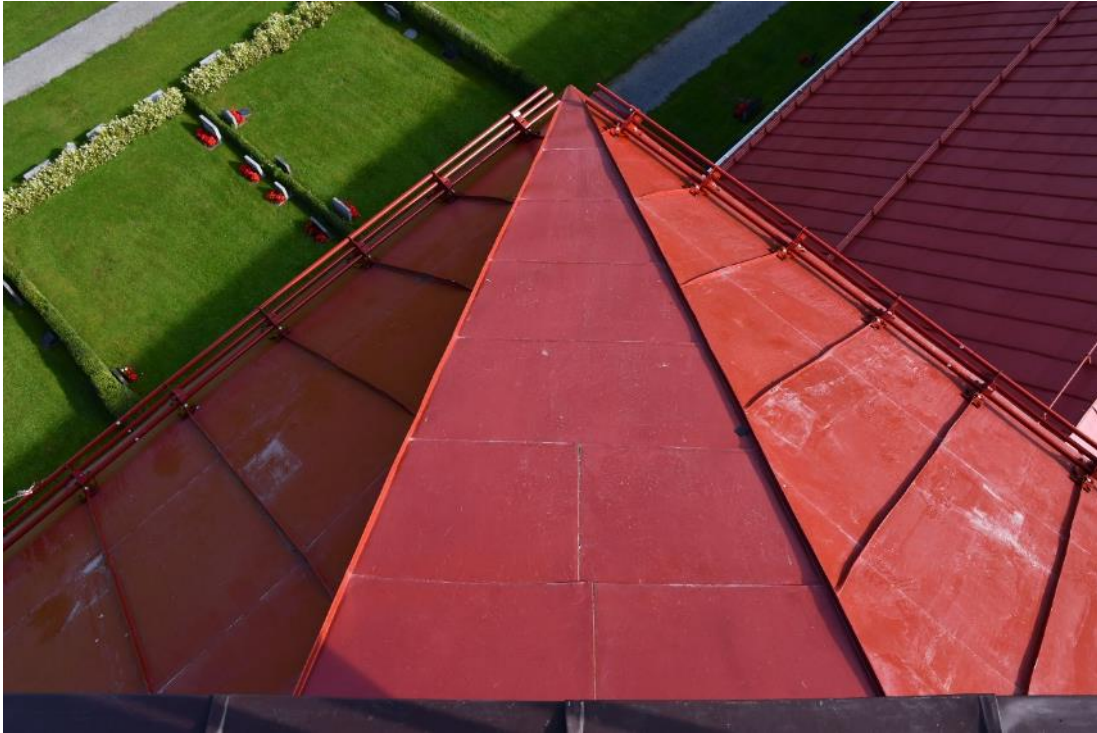
Figur 27 Delar av den horisontella listen nedanför rundningen på öppningarna sattes tillbaka och kompletterades med nya delar.



Figur 28 Längst upp mot lanterninens tak kom den gamla profilerade plåtlisten att bli kvar.



Figur 29 Tornhuven kläddes med masonit innan underlagsduk och plåt.



Figur 30 Den nya plåtbeklädnaden på tornhuven.



Figur 31 Plåtbeklädning på lanterninens sockel efter åtgärd.



Figur 32 På det lilla fönstret på lanterninens sockel, har understycket på bågen bytts ut. Sidostyckena är skarvade en bit upp (Foto: Winther Bygg AB).



Figur 33 Den nya plåten på plats upp till lanterningolvet.



Figur 34 Lanterningolv efter åtgärd.



Figur 35 Kring luckan i golvet, har befintlig sarg byggts på.



Figur 36 Räckets åter på plats.



Figur 37 Plåtbeklädnad i lanterninen efter åtgärd. Den horisontella listen nedanför rundningen på öppningarna som satt på plats innan plåtbeklädnaden (se figur 26-27) var borta efter åtgärd.



Figur 38 Lanternin efter åtgärd.



Figur 39 Avfärgningen på tornet hade delvis släppt. Sprickor och putsbortfall förekom över hela fasaden.



Figur 40 Det förekom rikligt med lagningar som framträdde efter blästringen, vissa mörkt grå med hårt bruk andra ljusare mer porösa som slingrade sig fram över fasaden.



Figur 41 Fasaden efter blästring och renbuggning av skador.



Figur 42 Uppstrykningsprov på tornfasaden.



Figur 43 Den putsade inramningen till entrépartiet på tornet avslutas neråt med en kalkstenslist. Delar av kalkstenslisten saknades före åtgärd.



Figur 44 Nedtill på båda sidor om entrén kom putsen att knackas ner till stommen.



Figur 45 Nedknackad puts på portomfattning söder om entrén.



Figur 46 Listverken i puts kring entrén har lagats upp. Till utstockning användes St Astier NHL 3.5 1:2 0-6mm.



Figur 47 Saknad kalksten har ersatts med ny röd kalksten, en sektion på norra och två på södra sidan om entrédörren.



Figur 48 Framför ljudluckorna sitter räcken. Rostfläckar förekom.



Figur 49 På ljudluckorna fanns ytterst en kraftigt blekt brun kulör. Under den var rester av en något mörkare brun kulör. Längst in fanns spår av ett svart färgskikt.



Figur 50 Räckena framför ljudluckorna har målats med rostskyddsfärg i svart kulör.



Figur 51 Ljudluckorna har målats i en brun kulör lika tidigare med linoljefärg.



Figur 52 Tornet på Häggenås kyrka efter åtgärd.

Administrativa uppgifter

Objekt:	Häggenås kyrka
Fastighetsbeteckning:	ÖSTERSUND HÄGGENÅS PRÄSTBORD 1:7
Jamtli's diarienummer:	Dnr 43/2023
Länsstyrelsens diarienummer:	433-7814-2019, 433-6925-2022
Uppdragsgivare:	Häggenås Lits Kyrkås församling Lits Prästbord 115 836 92 Lit
Entreprenör:	Winther Bygg AB Gamla Riksvägen 4E 891 50 Örnsköldsvik
Underentreprenörer:	Jämtfasad AB Bruksgatan 5 864 33 Matfors RT Anderssons måleri AB Mejselvägen 8A 853 50 Sundsvall Hammarstrands Bygg AB Ånsvägen 4 844 61 Kälarne
Antikvarie:	Stiftelsen Jamtli Box 709 831 28 Östersund

RAPPORTSERIE – JAMTLI, 2024

ISSN 1654-2045

2024:1 Håggenås kyrka. Restaurering av torn, 2023
Henrik Ylikoski