

# Arkeologiska undersökningar av medeltida agrar bebyggelse i Jämtlands län

Ett kunskapsunderlag

*Kristina Jonsson*

Rapport – Jamtli 2025:14 (ISSN 1654-2045)



Länsstyrelsen  
Jämtlands län

Jamtli  
Box 709  
831 28 Östersund  
Tel 063-15 01 00

© Jamtli och Länsstyrelsen Jämtlands län 2025

Redigering och layout: Kristina Jonsson

Omslagsbild: Ödesbölet Svedäng. Foto: Stiftelsen Jamtli.

Jamtli medger spridning av dokumentationsmaterialet med Creative Commons-licensen CC BY, undantaget Lantmäteriets kartor samt annat upphovsrättsskyddat material.

Länsstyrelsens diarienummer: 431-7709-2023

# Innehåll

Inledning.....	3
Direktiv och material.....	3
Medeltida bebyggelse: kortfattad bakgrund.....	4
Undersökta bebyggelse- lämningar .....	5
Jämtlands län 1995–2024.....	5
Jämtlands län före 1995 .....	10
Frågeställningar.....	10
Undersökningsmetoder .....	11
Undersökningsresultat.....	12
Analyser.....	13
Fyndförekomst.....	16
Sammanfattande diskussion .....	18
Undersökningsmetodik.....	18
Analyser.....	18
Resultat/måluppfyllelse .....	19
Sammanfattande rekommendationer .....	19
Referenser.....	21
Bilaga 1. Arkeologiska undersökningar av medeltida bebyggelselämningar utförda 1995–2024.....	23
Bilaga 2. Arkeologiska undersökningar av medeltida bebyggelselämningar utförda före 1995 .....	26



## Inledning

Stiftelsen Jamtli har på uppdrag av Länsstyrelsen i Jämtlands län sammanställt detta underlag om arkeologiska undersökningar av medeltida agrar bebyggelse genomförda i Jämtlands län. Sammanställningen ska användas som ett underlag till framtagande av ett arkeologiskt handlingsprogram för uppdragsarkeologi i länet och den ska därmed kopplas dels till hantering av fornlämningsärenden på länsstyrelsen generellt, dels till den kunskapsöversikt över arkeologi i Jämtlands län som Jamtli framställde 2023 (Jonsson, Hansson & Olofsson 2023). Underlaget ingår i en serie av flera kunskapsunderlag som Jamtli har framställt under 2024–2025. Arbetet har utförts av Kristina Jonsson, antikvarie/arkeolog på Jamtli, och finansierats av Länsstyrelsen i Jämtlands län.

## Direktiv och material

I uppdraget ingick att i första hand sammanställa genomförda uppdragsarkeologiska undersökningar från 1995 och framåt, men även äldre undersökningar och forskningsundersökningar kunde ingå i mån av tid inom projektets omfattning. Sammanställningen och rapporten skulle struktureras på samma sätt som det kunskapsunderlag om fångstgropar Jamtli framställde 2022 på uppdrag av Länsstyrelsen i Norrbotten (Jonsson 2022). Det material som i huvudsak skulle användas var arkeologiska rapporter över arkeologiska undersökningar, och rapporten skulle innehålla följande:

- En lista i tabellform över genomförda arkeologiska undersökningar innehållande bl.a. administrativa uppgifter, uppgifter om typ av undersökning, undersökta ytor, fyndförekomst och utförda analyser,
- En beskrivning av hur undersökningarna har genomförts med inriktning på metod och frågeställningar/resultat, t.ex. uppgifter om grävning med maskin

och/eller handgrävning, undersökt andel av lämningar, provtagningsstrategi och fyndspridning,

- En sammanfattning av det som framkommit vid undersökningarna och huruvida man kan se upprepade mönster i inriktning, metod och frågeställningar kontra resultat som kan resultera i rekommendationer vid Länsstyrelsens framtida beställningar av nya uppdrag.

De underlag som har använts för att sammanställa undersökningarna har varit:

- Arkeologiska rapporter i Jamtlis arkiv och bibliotek,
- Arkeologiska rapporter i Arkivsök (endast rapporter från efter 2013),
- Rapporter från andra utförare (genom direktkontakt),
- Kulturmiljöregistret (KMR),
- ADIN (Arkeologisk Databas i Norrland, endast undersökningar äldre än 1995).

28 lämningar (individuella fornlämningsnummer) som har varit föremål för någon form av undersökning har identifierats totalt i materialet. Här ingår lämningstyperna boplats, boplatslämning övrig, bytomt/gårdstomt, fossil åker, fyndplats, gränsbestämt område, husgrund förhistorisk/medeltida, hägnad, hög, område med fossil åkermark, röjningsröse, skärvstenshög och övrigt. Som kommer att diskuteras nedan finns ingen konsekvens i hur lämningar efter medeltida gårdar har registrerats genom tiderna, i vissa fall kan detta skyllas att man inte har ändrat lämningstyp i KMR efter att en arkeologisk undersökning har påvisat andra lämningar än de ursprungligen registrerade. Av denna anledning förekommer till exempel lämningstypen ”hög” i materialet (L1945:240 vid Tibrandsholm på Rödön).



Undersökningar inom by-/gårdstomter utan medeltida belägg har utelämnats i genomgången.

## Medeltida bebyggelse: kortfattad bakgrund

I Jämtlands län var det under perioden vikingatid–medeltid som jordbruket och den agrara gårdsbebyggelsen fick en fastare etablering och utbredning. Gårdar eller annan bebyggelse från denna tidsperiod har dock sällan varit föremål för arkeologiska undersökningar, och de har framför allt blivit ungefärligt lokaliserade genom arkivaliskt material (räkenskaper, brev, kartor) och fältinventeringar. De många så kallade ödesbölena – övergivna medeltida gårdar – i Jämtland (landskapet) har studerats sedan 1800-talets slut, orsakerna till att de övergavs har undersökts i ett flertal forskningsprojekt men resultaten berörs inte vidare här (för forskningshistorik, se Hansson m.fl. 2005:55ff). Begreppet ödesböle syftade inom forskningen till kända skattlagda gårdar som förekommer i jordeböcker och andra skrifthistoriska källor, och inom Riksantikvarieämbetets fornminnesinventering gjordes försök att återfinna de omnämnda platserna. ”Ödesböle” är dock inte en egen lämningstyp i KMR; i de fall man har tolkat en plats som ett sådant har den registrerats som fossil åkermark. I de flesta fallen kunde inte heller några bebyggelselämningar konstateras i samband med inventeringen varvid den kategorisering som gjordes stämmer, men på några av platserna finns synliga husgrunder som borde ha registrerats separat. Eftersom det även förekommer fossil åkermark som inte har direkt koppling till bebyggelse blir det svårt att fånga upp kända bebyggelselämningar när de ”gömmar sig” under en annan lämningstyp (mer om denna problematik nedan). Nedlagda brukningsenheter är emellertid inte ett specifikt jämtländskt fenomen, de förekommer över hela landet under beteckningar som ödegods, utjord etc. I den fortsatta diskussionen behandlas därmed inte ödesbölen

som ett eget fenomen då de ur ett arkeologiskt perspektiv inte skiljer sig från andra gårdar som har fortlevt in i modernare tider.

De gårdar och byar med medeltida belägg som förekommer i det historiska kartmaterialet från 1600-talet och framåt kan vid första anblicken sägas vara lättare att lokalisera. Med dem finns dock andra problem: för det första kan det medeltida läget för gården kan ha varit ett annat än platsen där den låg/ligger några hundra år senare, för det andra är gårds- och bytomterna ofta något felinprickade i KMR eftersom majoriteten av dem är byråmässigt och ungefärligt inlagda utifrån historiska kartor. Vad gäller gårdarnas äldsta lägen har forskning kring medeltida bytomter i Stockholms län påvisat att åtminstone i den regionen ligger de medeltida gårdslägena ofta nära men inte på exakt samma ställe som gårdstomterna i de äldsta historiska kartorna. Den medeltida bebyggelsen var rörlig inom inägomarken och olika lägen har nyttjats under olika tider. Utkantsområden till dagens bytomter kan därmed vara av stort intresse för att finna de medeltida lämningarna, vilka ofta förefaller ha legat något lägre i terrängen än de sentida bebyggelselägena som ligger på de högsta impedimenten (Beronius Jörpe-land 2010). Fenomenet med kringflyttande gårdslägen inom en relativt begränsad yta är belagd från järnålder och framåt, och i Jämtlands län finns exemplet Kyrklägdan i Ås där olika huslägen har belagts under folkvandringstid, vikingatid och medeltid (Olausson 1989:116ff). Problematiken med att by- och gårdstomterna är felinprickade har blivit tydlig inom ett flertal studier som har gjorts på Jamtli i samband med inventeringar och kunskaps fördjupningar. När berörda kartor har rektifierats digitalt med en större noggrannhet har det visat sig att de registrerade geometrierna i många fall ligger fel – i de värsta fallen uppemot närmare en halv kilometer.

Frånvaron av faktiska belägg på var de medeltida gårdarna legat gör som ovan nämnts att lämningar från dem kan gömma sig under ett flertal registrerade lämningstyper i KMR.

Fossil åker/område med fossil åkermark och bytomt/gårdstomt har berörts här, men medeltida bebyggelselämningar samt anläggningar/konstruktioner som sannolikt relaterar till medeltida bebyggelse finns även registrerade under ett flertal ytterligare lämningstyper. Ser man till beskrivningarna i Riksantikvarieämbetets lista med lämningstyper och antikvarisk praxis (2021) så blir det tydligt att det inte finns en egen lämningstyp som täcker in en medeltida gård som inte är känd från kamerala handlingar, vilket delvis kan förklara diskrepanserna i hur de har registrerats. De vanligast förekommande lämningstyperna som registreringar av medeltida bebyggelserelaterade lämningar har hamnat under definieras i lämningstypslistan enligt följande:

Boplats: Plats där verksamhet under förhistorisk tid efterlämnat föremål, råämnen för bearbetning, och/eller avfall.

Bytomt/gårdstomt: Lämningar efter skattlagd eller mantalssatt bebyggelseenhet.

Fossil åker: Varaktigt övergiven åkermark, formad genom äldre tiders brukningsmetoder.

Husgrund förhistorisk/medeltida: Lämning efter förhistoriskt eller medeltida hus.

Område med fossil åkermark: Område med olika typer av åkerbrukets lämningar.

Begreppet boplats ska alltså användas på förhistoriska lämningar, by-/gårdstomter ska vara kända från skriftligt material, och fossil åker ska inte innefatta bostadsbebyggelse.

## Undersökta bebyggelselämningar

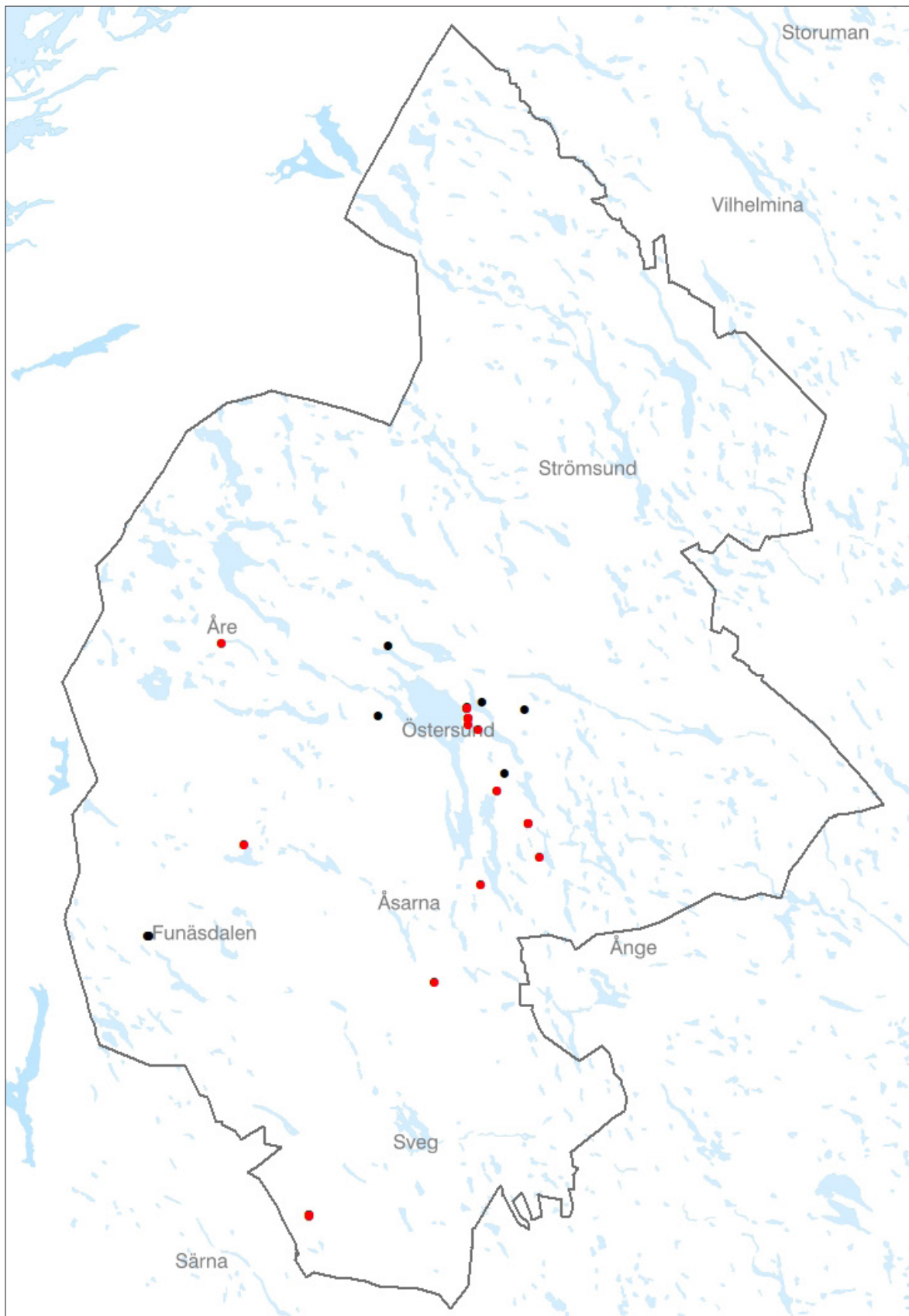
Nedan görs en genomgång av de undersökningar som har gjorts av medeltida agrar bebyggelse, samt därtill relaterade lämningar, i Jämtlands län. Undersökningarna sammanfattas i tabellform i enlighet med direktiven för uppdraget.

Av de 28 undersökta lämningarna (individuella nummer) har 18 varit föremål för undersökning efter 1995, och 10 före 1995. Drygt hälften av de 18 undersökningarna har gjorts inom olika typer av forskningsinsatser, även dessa har tagits med i sammanställningen för att uppnå ett så stort material som möjligt för jämförelser. Då majoriteten av de större undersökningar som har utförts i länet har ägt rum före 1995 har även en mer översiktlig genomgång av äldre undersökningar gjorts, och vissa av dessa har valts ut som jämförande exempel för att möjliggöra en diskussion kring metodval och resultat.

## Jämtlands län 1995–2024

I Jämtland har 18 registrerade lämningar varit föremål för någon form av arkeologisk undersökning sedan 1995 (figur 1). Undersökningarna har till största delen utförts av Stiftelsen Jamtli/Jämtlands läns museum, i några fall som samarbetsprojekt med Mithögskolan, Länsstyrelsen eller lokala intresseföreningar (se Bilaga 1). Övriga utförare har varit Arkeologiceentrum i Skandinavien AB samt Stigfinnaren Arkeologi och kulturhistoria consulting.

Två av de 18 undersökta lämningarna har endast varit berörda av mycket småskaliga undersökningar (schaktningsövervakning); de utelämnas i genomgången nedan då metodvalen är mycket begränsade i de fallen, men redovisas i Bilaga 1. Två av undersökningarna var utredningar där anläggningar slutundersöktes inom ramen för utredningen (begreppet slutundersökning används här även fast det har tagits bort i länsstyrelsernas ärendehantering). Fyra av lämningarna har förundersökts, i ett fall utfördes förundersökningen i form av efterundersökning av en redan avschaktad yta. De övriga tio lämningarna har berörts av forskningsundersökningar. Undersökningarna redovisas nedan i Tabell 1.



Figur 1. Undersökta lämningar efter medeltida bebyggelse/bebyggelseindikerande lämningar i Jämtlands län. De som är undersökta efter 1995 är markerade med rött. Bakgrundskarta: Lantmäteriets topografiska webbkarta.



Tabell 1. Undersökningar av bebyggelseindikerande medeltida lämningar i Jämtlands län. Lämningsarna är sorterade efter lämningensnummer. Förkortningar: Utredning (UR); Förundersökning (FU); Slutundersökning (SU); Efterundersökning (EFTERUND); Forskningsundersökning (FORSK).

Lämnings- typ, lämningsnr/ RAÄ-nummer	Und. typ	Metod (maskin, handgrävning)	Undersökta ytor	Fynd	Syfte/frågeställningar Resultat Rapport hänvisning
Övrigt (område med röjningsrösen och sten- samlingar) L1945:1635/ Klövsjö 175	FU	Maskinräv- ning av schakt, handgrävning av anläggning- ar (snittning). Avsökning med metalldetektor.	113 m <sup>2</sup> , 10% av undersök- ningsom- råde.	-	Syfte: Förundersökning och dokumentation av eventuella lämningar som framkom i sökschakt.  Resultat: En härd, ett möjligt röjningsröse och två stensamlingar som tolkades som naturbildningar. Härden <sup>14</sup> C-daterades till högmedeltid.  Rapport: Edvinger & Olofsson 2008.
Boplats- lämning övrig L1945:1757/ Frösö 300	UR/SU	Maskinavba- ning, hand- grävning av anläggning (snittning)	Oklart i rapporten, hela ytan för SU var 425 m <sup>2</sup> .	Djurben bronsbleck, ev. hank, flintavslag.	Syfte: Datering, osteologisk analys.  Resultat: Avfallsgrop <sup>14</sup> C-daterad till med- eltid.  Rapport: Oskarsson 2005.
Boplats- lämning övrig L1945:1759/ Frösö 302	UR/SU	Maskinavba- ning, hand- grävning av anläggning (snittning)	Oklart i rapporten, hela ytan för SU var 425 m <sup>2</sup> .	Djurben, bryne.	Syfte: Datering, osteologisk analys.  Resultat: Avfallsgrop <sup>14</sup> C-daterad till viking- atid/medeltid.  Rapport: Oskarsson 2005.
Röjningsröse L1945:1761/ Bodsjö 223	FORSK	Handgrävt schakt genom rössets mitt.	3,25 m <sup>2</sup>	-	Syfte: Frilägga den ursprungliga markytan och samla material för datering av röset. Eftersom eldpåverkade stenar kunde observeras i rössets yta före utgrävningen var ytterligare ett syfte att utreda dessas proveniens.  Resultat: <sup>14</sup> C-dateringar till tidig- och högmedeltid. Förekomsten av eldpåverkad sten, sot och kol har tolkats som att en härd/ ett hus har funnits i rössets närhet. Möjligen har rössets ursprungliga funktion varit deponiplats för skörbränd sten, innan odling förekom på platsen.  Rapport: Jönsson 2012b.
Hög L1946:240/ Rödön 33:3  Gränsbestämt område L1946:962/ Rödön 346:1	FORSK	Handgrävning av ytor i kvarts- metersrutor, grävning i fikti- va 5 cm-lager.	57 m <sup>2</sup>	Stor mängd fynd från medeltid till 1500/ 1600-tal	Syfte: Att bättre förstå vad Tibrandsholm har haft för funktion, samt att utbilda arke- ologistudenter i grävmetodik.  Resultat: Rester av en timrad byggnad byggd under medeltiden, senast på 1300-talet. Fynd av bl.a. föremål som kan kopplas till textilt arbete samt fynd av religiös och även exklusiv prägel.  Rapport: Hansson 1998, 1999, 2000; Os- karsson 2003; Olofsson & Welinder 2004.

Lämningstyp, lämningnr/ RAÄ-nummer	Und. typ	Metod (maskin, handgrävning)	Undersökta ytor	Fynd	Syfte/frågeställningar Resultat Rapport hänvisning
Skärvstenshög L1946:1222/ Storsjö 21:2	FORSK	Handgrävt schakt genom skärvstenshögens centrala del.	Ca 2 m <sup>2</sup>	Kniv (tånge), kamfragment, vävtyngd eller nätsänke	<p>Syfte: Att försöka datera Önet för att se om traditionen om att det är Storsjö Kapells första gård skulle kunna stämma. Syftet med att undersöka röset var att ta makrofossilprover för analys samt att se om hushållsavfallet kunde spegla platsens ekonomi.</p> <p>Resultat: Datering till hög-/senmedeltid genom <sup>14</sup>C-analys och fynd av en del av en dubbelsidig kam. Dock svårt att säga om det var den första gården på platsen. Indikation på kornodling på platsen.</p> <p>Rapport: Oskarsson 1999b.</p>
Bytomt/ gårdstomt L1946:5946/ Åre 311:1	FU	Provgropsgrävning med spade. Maskingrävning av schakt.	6 schakt, 200 m <sup>2</sup>	-	<p>Syfte: Att utreda om fysiska lämningar tillhörande ödesbölet Trygen fanns inom exploateringsområdet och i vilken mån detta i så fall påverkar exploateringen.</p> <p>Resultat: Inga lämningar.</p> <p>Rapport: Hovanta &amp; Groop 2015.</p>
Fossil åker L1947:1944/ Berg 62:1	FORSK	Handgrävning av schakt och undersökningsytor. Ytor grävda i 0,25 m-rutor och i 5 cm-nivåer (stick).	Plangrävning av ca 60 m <sup>2</sup> på det medeltida gårdstunet.	Ett stort antal fyndposter. Majoriteten bestod av ben, men även metallföremål som spikar, söm, kniv, nål, bronsbleck, ring, bryne, avslag m.m.	<p>Syfte: Del i större projekt som syftar till att diskutera begrepp och idéer kring hur människor samverkar, formar identitet och skapar traditioner genom materiell kultur. Hur har en liten grupp säterjäntor format ett kulturlandskap och dess kulturmönster? Seminariegrävning Mitthögskolan.</p> <p>Resultat: <sup>14</sup>C-dateringar från gården till 1200- till 1400-tal, samt en med vidare span till sent 1200- till 1600-tal. De undersökta bebyggelseämningarna bestod av två huskroppar sammanbyggda med en mellanliggande svale.</p> <p>Rapport: Oskarsson 1999a, 2000, 2001, 2004.</p>
Bytomt/ gårdstomt L1947:2708/ Bodsjö 124:1	FORSK	Handgrävning av provgropar	3,5 m <sup>2</sup> (39 gropar)	Sentida föremål av järn, keramik och glas	<p>Syfte: Att avsöka de ytor där äldre bebyggelse skulle ha kunnat förekomma, för att söka efter kulturlager och andra spår av mänsklig aktivitet. Ytterligare ett syfte var att hitta spår av hur gårdstunets olika delar har nyttjats genom tiderna.</p> <p>Resultat: Spåren av mänsklig aktivitet i provgroparna visar att stora delar av den nuvarande gårdstomten har nyttjats. Inga fynd av medeltida eller äldre karaktär, utom möjligen de få skörbrända stenar som påträffades nära det undersökta röjningsröset. Inte heller påträffades några kulturlager som kunde tolkas som rester av äldre byggnader, förutom inuti de husgrunder som var synliga ovanjord.</p> <p>Rapport: Jönsson 2012a.</p>

Lämningstyp, lämningsnr/ RAÄ-nummer	Und. typ	Metod (maskin, handgrävning)	Undersökta ytor	Fynd	Syfte/frågeställningar Resultat Rapporthänvisning
Bytomt/ gårdstomt L1947:3111/ Bodsjö 130:1	FORSK	Maskingrävning av schakt, ett handgrävt schakt	Ca 100 m <sup>2</sup>	Sentida föremål av järn, keramik och glas	Syfte: Utröna om gårdstomten har medeltida eller eventuellt äldre ursprung samt att om möjligt placera in tidigare funna skelettdelar i en kontext.  Resultat: Föremål med datering till 1700-till 1900-tal. Spår från äldre tider i de undre lagren, kollager och skärvstenar. <sup>14</sup> C-dateringar till vikingatid och tidig medeltid.  Rapport: Edvinsson 2015.
Bytomt/ gårdstomt L1947:4286/ Frösö 228:1	FU	Maskingrävning av schakt	5 schakt, 131 m <sup>2</sup>	-	Syfte: Utreda om spår av äldre historisk tid eller förhistorisk tid fanns på platsen.  Resultat: Endast recenta lager och föremål.  Rapport: Bengtsson 2006b.
Bytomt/ gårdstomt L1947:4751/ Frösö 177:1	FU/EFTE-RUND	Handrensning av redan schaktade ytor.	448 m <sup>2</sup>	Keramik, mynt, djurben	Syfte: Att efter redan utförda markingrepp bestämma i hur hög grad och till vilket ungefärligt djup som kulturlagren hade påverkats av det utförda arbetet. De framkomna lagrens karaktär skulle utredas.  Resultat: Fynd med datering till mellan 1500- och 1800-tal.  Rapport: Engman 2018.
Fyndplats L1947:9046/ Lillhärda 222:2  Skärvstenshöj L1947:9744/ Lillhärda 222:1	FORSK	Handgrävning av ytor i halvmetersrutor och i 5 cm-nivåer (stick), provruta 1999, hel husgrund 2004–2005.	39 m <sup>2</sup>	Hästska, hästska-söm, eventuell slagg, brända ben	Syfte: Inledningsvis var syftet att undersöka om spår efter bosättning fanns och att datera platsen, därefter att öka kunskapsunderlaget om bebyggelseutveckling och näringsfång i området.  Inför undersökningarna 2004–2005 ställdes dessa frågor upp: Hur har människan utnyttjat Slyos? När började området användas och har nyttjandet förändrats över tid? Avtecknar sig mötet mellan olika kulturella identiteter på Slyos? Vilken typ av bebyggelse är lämningarna spår av?  Resultat: Hus med syllstensgrund och härd, <sup>14</sup> C-daterat till vikingatid-tidig medeltid. Tolkats som ett kokhus.  Rapport: Bengtsson 2006a.
Boplats L1947:9108/ Lillhärda 220:1	FORSK	Provgropar 1982. Handgrävning av yta motsvarande husgrund 1993 och 1999, i halvmetersrutor och i 5 cm-nivåer (stick),	22 m <sup>2</sup> (1993, 1999)	Glaspärla, järnpilspets, järnfragment, delar av brynen, eldslagningsflinta, ett möjligt kvartsavslag, brända ben.	Syfte: Inledningsvis var syftet att undersöka om spår efter bosättning fanns och att datera platsen, därefter att öka kunskapsunderlaget om bebyggelseutveckling och näringsfång i området.  Resultat: Golvlager i hus av mulltimmerkonstruktion med <sup>14</sup> C-datering till tidig medeltid. Tolkades vara ett eldhus.  Rapport: Heinerud 1998, Heinerud & Bengtsson 2000.

## Jämtlands län före 1995

Arkivgenomgången har resulterat i 10 undersökta lämningar från tiden före 1995 (Bilaga 2). Undersökningarna består av en slutundersökning och åtta forskningsundersökningar. Jämtlands läns museum har utfört samtliga utom en, vilken har utförts av Uppsala universitet.

Av de äldre undersökningarna har ett urval gjorts för jämförelser med avseende på metodval och resultat, där följande kommer att behandlas: slutundersökningen av boplatsen med bebyggelse in i medeltid på Kyrklägdan i Ås socken (L1946:5292), forskningsundersökningen på Svedäng i Alsens socken (L1948:9531) samt forskningsundersökningarna på Hedningsgärdet i Tännäs socken (L1946:7958, 8577, 8636).

## Frågeställningar

De frågeställningar som har formulerats inom projekten har varit tämligen homogena. I samband med utredningar och förundersökningar utgör de verktyg för vidare hantering av ärendena, och syftet med undersökningarna kretsar kring att klargöra om lämningar överhuvudtaget finns på platsen och att om så är fallet utreda deras omfattning, karaktär och datering. I några av fallen har man inom ramen för utredningen eller förundersökningen utfört tillräckliga insatser för att vidare undersökning ej skulle bli nödvändig (L1945:1635, L1945:1757, L1945:1759).

De slutundersökningar som har genomförts har berört två avfallsgropar (L1945:1757, L1945:1759) som torde kunna relatera till närliggande bebyggelse i Västerhus på Frösön. Avfallsgroparna undersöktes som enskilda objekt inom ramen för en utredning (jfr ovan) och frågeställningarna rörde datering och innehåll (analys av djurben och jordprover). Inför slutundersökningen av bebyggelselämningarna på Kyrklägdan 1982, då man redan visste att bebyggelselämningar fanns på platsen, var frågeställningarna mer

specifika: Bestod fornlämningen av en eller flera gårdar och var de samtida? Utgjorde de en ensamgård som flyttat runt inom området mellan olika tider? Hur stor var gården/gårdarna och vad bestod dess/deras ekonomiska bas i? Varför övergavs den/de? Utgjorde lämningen en försvunnen bebyggelseenhet eller är platsen det äldsta läget för en av dagens gårdar? (Olausson 1985:11f).

De forskningsprojekt som har genomförts har varit av olika omfattning och befintliga resurser har därmed styrkt ambitionsnivåerna. Två undersökningar inom och vid Norrböle bytomt (L1945:1761, L1947:2708) har genomförts inom ett samarbetsprojekt mellan Jamtli och Länsstyrelsen i Jämtlands län (projektet ”Medeltida bebyggelse”), de syftade framför allt till datering och att söka eventuella medeltida lämningar. En undersökning i Bodsjö (L1947:3111), som också syftade till datering och att söka spår efter platsen för ett äldre skelettfynd, utfördes på initiativ av en lokal intresseförening. Lokala byalag har också varit drivande inom projekten i Härjedalen vid Slyos, Önet och Hedningsgärdet, där frågeställningarna dels har kretsat kring huruvida lokala traditioner om platserna har någon sanning i sig och om de utgör de äldsta bebyggelselägena i bygden. Mer specifika frågeställningar formulerades också kring gårdarnas organisering och näringsfång samt den regionala bebyggelseutvecklingen i ett större perspektiv. De övriga forskningsundersökningarna utförda efter 1995 har genomförts som seminariegrävningar för arkeologistudenter vid dåvarande Mithögskolan, och berört Tibrandsholm och Eisåsen. Undersökningarna vid Tibrandsholm och Eisåsen hade frågeställningar kring platsernas funktion och hur man har levt och format det omkringliggande kulturlandskapet.

Undersökningarna på ödesbölet Svedäng (L1948:9531) gjordes 1977. Den ingick i ett planerat större projekt kring ödesbölen i Jämtland, endast Svedäng blev arkeologiskt undersökt medan andra karterades. Syftet med projektet var att arkeologiskt undersöka ödesbölen och att söka utreda gårdarnas



storlek och struktur, för att i förlängningen försöka studera förutsättningarna för det medeltida jordbruket och den medeltida bondens materiella villkor. Dateringsproblematiken ingick även i arbetet (Gauffin 1981:2).

## Undersökningsmetoder

Metodvalen har som brukligt olika ambitionsnivå beroende på typ av undersökning och dess omfattning. De utredningar och förundersökningar som har utförts i syfte att finna eventuella bebyggelse lämningar inom eller i anslutning till kända bytomter och ödesbölen har undersökts genom sökschaktning med hjälp av grävmaskin. I ett av fallen, på L1947:4751 (Västerhus gårdstomt) bestod förundersökningen i att efterundersöka en redan avschaktad yta. Maskingrävning av schakt gjordes även vid den mindre forskningsundersökningen av gårdstomten L1947:3111 i Bodsjö. Vid utredningen vid Västerhus på Frösön, där de ovan nämnda avfallsgroparna påträffades, maskinavbanades även en större yta (se figur 2). Groparna slutundersöktes genom ”snittning” (tömning av halva gropen i sektion) och material för analyser insamlades.

Lämningar efter faktisk medeltida bebyggelse har efter 1995 endast undersökts i forskningssammanhang, inom de ovan nämnda samarbetsprojekten vid Tibrandsholm, Eisåsen och Slyos. Eftersom Jämtlands läns museum/Jamtli organiserade samtliga undersökningar har metodvalen därmed varit i princip identiska. Sammanhängande grävytor har undersökts för hand, indelade i kvarts- eller halvmetersrutor för att underlätta fyndregistrering och dokumentation. På grund av obefintlig eller störd stratigrafi grävdes kulturlagren i artificiella 5-centimetersstick. Handgrävning av provgropar och mindre schakt har även praktiserats på andra mindre forskningsundersökningar av en skärvstenshög vid gården Önet i Storsjö kapell (L1946:1222) och på en gårdstomt i Bodsjö (L1947:2708).

Den äldre uppdragsarkeologiska undersökningen som har valts ut för jämförelser är den som gjordes 1982 på Kyrklägdan i Ås. Boplatsen/gården var okänd innan man genom fosfatkartering, schaktningsövervakning och grävning av provschakt identifierade lämningar. Slutundersökningen omfattade en yta på närmare 6000 m<sup>2</sup> som maskinavbanades i sin helhet, och grävytorna delades därefter in i 5-metersrutor som undersöktes



Figur 2. Det avbanade området vid Västerhus där avfallsgroparna L1945:1757 och L1945:1759 framkom. Foto: Björn Oskarsson.

i olika nivåer. Anläggningar som stolphål o.dyl. snittades, lager grävdes efter deras utbredning och djup och inte i artificiella stick. Korsande längdsektioner lades över de olika undersökningsområdena inom ytan (Olausson 1985:5ff).

1992 och 1993 utfördes forskningsundersökningarna på Hedningsgården. En byggnad samt två skärvstenshögar relaterade till bebyggelsen delundersöktes genom schaktgrävning, byggnaden undersöktes även genom plangrävning av mindre ytor. Ytorna grävdes i meters- och kvartsmetersrutor i artificiella stick (5 cm). En tredje skärvstenshög (L1946:8051) hade redan varit föremål för någon form av undersökning av Oscar Almgren 1897, så denna valdes bort i sammanhanget då stratigrafin misstänktes kunna vara störd. Ett schakt drogs även genom det som i folkmun har kallats "Kyrkan" (mer om tolkningen av denna lämning nedan), som enligt lokal tradition skulle kunna vara platsen där en äldre träkyrka har stått. Konstruktionen avsåg även med metalldetektor (Hansson, manus).

1975 undersöktes en byggnad, eller möjligtvis ett av tre sammanbyggda små hus, på ödesbölet Svedäng. Större delen av huset/rummet samt en mindre yta av det intilliggande gårdstunet plangrävdes för hand (sammanlagt ca 135 m<sup>2</sup>), undersökningsmetoden beskrivs inte närmare i rapporten (Gauffin 1981:25ff).

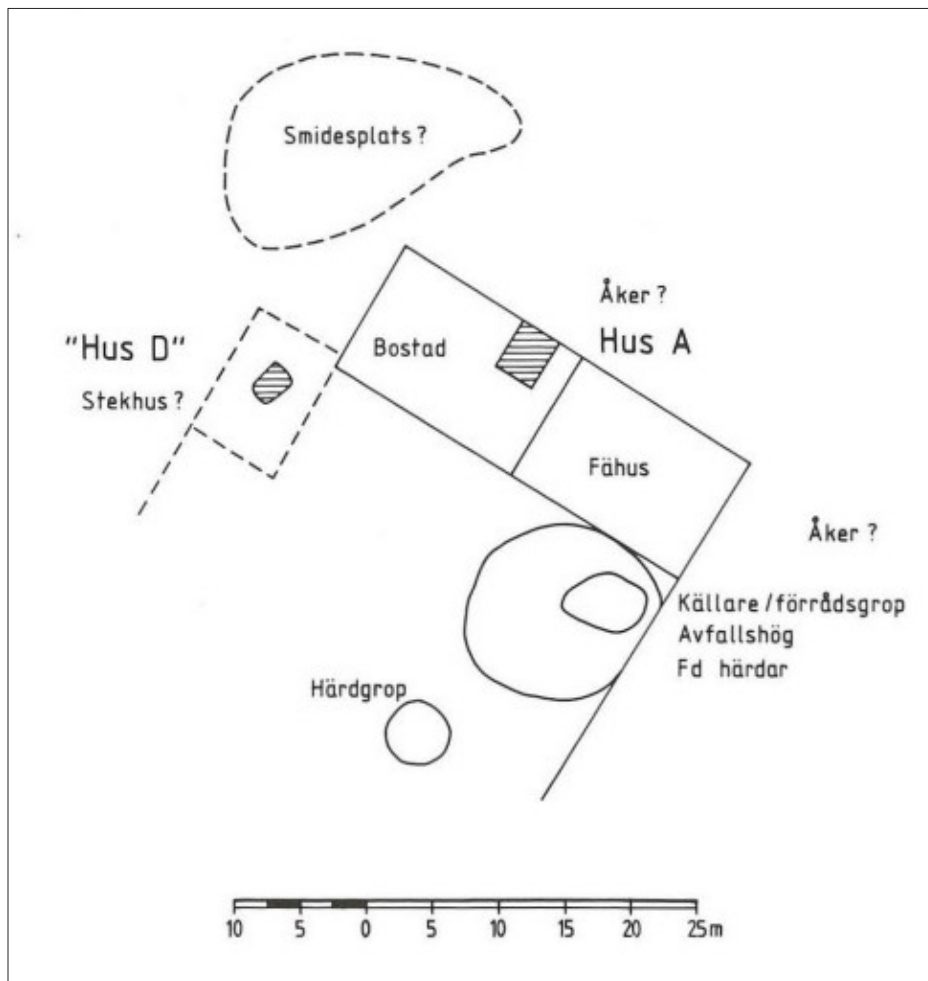
## Undersökningsresultat

De uppdragsarkeologiska undersökningar som har berört gårdstomter o.dyl. från 1995 och framåt har i samtliga fall varit för småskaliga för att generera lämningar av faktiskt bebyggelse. Detta beror inte på bristande ambitionsnivåer utan på att begränsade ytor av lämningarna var föremål för undersökningen (jfr även ovan om osäkerhetsfaktorer gällande lokalisering av äldre bebyggelse). Indirekta spår efter bosättningsrelaterade verksamheter har dock påträffats och fått medeltida

dateringar, som avfallsgröpar och -högar (skärvstenshögar) samt kol- och sotlager.

Den enda större uppdragsarkeologiska undersökningen där byggnader har framkommit är den som utfördes på Kyrklägdan i Ås 1982. Denna boplats har hyst bebyggelse från folkvandringstid in i medeltid. Den medeltida fasen hade den mest sammanhängande bebyggelsen inom undersökningsområdet, bestående av två husgrunder, en avfallshög som överlagrade en äldre källare/förrådsgrop, en härdgrop och en möjlig smidesplats (figur 3). Den större byggnaden (hus A) var uppförd i liggande timmer på en syllstensgrund och indelat i en bostadsdel med eldstad och ett fähus. Den mindre grunden (Hus D) var av en enklare och mer ålderdomlig typ med takbärande stolphål i väggarna, även denna med eldstad, och har tolkats som ett matlagnings- och slakthus (bryggghus?) (Olausson 1985:40f).

Avfallshögar med skärvsten som den som undersöktes på Kyrklägdan har i flera andra fall visat sig vara indikatorer på att vikingatida/medeltida bebyggelse finns i anslutning till dem. Högarna innehåller inte bara skärvsten, utan även annat hushållsavfall som djurben och järnföremål m.m. Forskningsundersökningarna vid Hedningsgården och Önet i Härjedalen har innefattat dylika högar, vid Önet undersöktes dock enbart avfallshögen i daterande syfte men samtida bebyggelse torde finnas i anslutning. På Hedningsgården delundersöktes, utöver två skärvstenshögar, en byggnad vars utbredning var synlig genom förekomst av ett golvlager samt en låg och otydlig vall. Byggnaden var 6×4 meter, med ett nedsänkt jordgolv och en eldstad i ena hörnet. Vid undersökningarna grävdes som ovan nämnts även ett schakt genom lämningen "Kyrkan", en 18×18 meter yta omgärdad av stenrader (L1946:8577). Konstruktionen tolkades snarare ha fungerat som en djurhållning (Hansson, manus). Även på Slyos inleddes undersökningarna av L1947:9744 med utgrävning av vad som registrerats som en skärvstenshög, vilken dock



Figur 3. Tolkingsplan över den medeltida bebyggelsen på Kyrklägdan. Från Olausson 1985:40.

visade sig utgöra en husgrund. Syllstensgrunden var 4,9×4,65 meter stor, och i byggnadens centrala del fanns rester av en eldstad (Bengtsson 2006a:13f). Den andra undersökta huslämningen i Slyos, L1947:9108, bestod av ett kompakt golvlager med spår av vad som tolkats som en eldpall, vägglinjerna var dock otydligt avgränsade förutom för en tydlig sotrand längs ena väggen. Golvytan bör ha haft en utsträckning av minst 4,5×2,5–3 m (Heinerud & Bengtsson 2000:10).

Undersökningarna av ödesbölena Eisåsen och Svedäng påvisade likartad bebyggelse i form av sammanbyggda mindre hus på syllstensfot. Endast ett hus/rum undersöktes på Svedäng, så det råder osäkerhet om det rör sig om en rektangulär byggnad indelad

i tre rum, två med eldstäder, eller tre separata sammanbyggda mindre hus (Gauffin 1981:25ff). På Svedäng finns även ytterligare en liten husgrund på gårdstunet (en visthusbod?). På Eisåsen har de undersökta byggnadslämningarna tolkats som två separata hus med eldstäder, sammanbyggda med en mellanliggande svale (Oskarsson 2004:3ff).

## Analys

Nedan listas de analyser som har gjorts på material från undersökningarna. I de fall veddartsanalyser har gjorts har de fungerat som komplement till tolkningen av <sup>14</sup>C-resultaten (bedömning av träets egenålder vid datering av träkol) och resultatet av dem redovisas ej.



Tabell 2. Utförda analyser inom de utvalda undersökningarna.

Lämning	År	Typ av analys	Läge för insamlat analysmaterial	Resultat
L1945:1635/ Klövsjö 175	2007	Vedartsanalys <sup>14</sup> C-analys	Kol från härd	<sup>14</sup> C-datering till 1280–1400 AD.
L1945:1757/ Frösö 300	2004	<sup>14</sup> C-analys Makrofossil Osteologi	Djurben från fyllning ( <sup>14</sup> C-prov och osteologi)  Jordprov för makrofossilanalys från fyllningen.	Avfallsgrop <sup>14</sup> C-daterad till 1170–1320 AD.  Makrofossilanalysen resulterade i ett mycket litet material både vad gäller antal arter och mängden växter, vilket gjorde att det inte gick att dra några slutsatser av det. I provet fanns endast åkerogräs, ängs- och våtmarksväxter.  Den osteologiska analysen gjordes på 42 fragment ben med en sammanlagd vikt av 675,8 g. Nöt var den dominerande arten, följt av får/get, svin, älg, häst och gräsand. Materialet utgör resterna av ett normalt avfallsmaterial av boplatsskarakter.
L1945:1759/ Frösö 302	2004	<sup>14</sup> C-analys Makrofossil Osteologi	Djurben från fyllning ( <sup>14</sup> C-prov och osteologi)  Jordprov för makrofossilanalys från fyllningen.	Avfallsgrop <sup>14</sup> C-daterad till 960–1220 AD och 1160-1310 AD.  Makrofossilanalysen resulterade i ett mycket litet material både vad gäller antal arter och mängden växter, vilket gjorde att det inte gick att dra några slutsatser av det. Korn var den enda odlade växten i materialet.  Den osteologiska analysen gjordes på 110 fragment med en sammanlagd vikt av 1115 g. Nöt var den dominerande arten, följt av svin, älg, får/get och hund. Materialet utgör resterna av ett normalt avfallsmaterial av boplatsskarakter, med undantag för benen från hund som är ovanliga.
L1945:1761/ Bodsjö 223	2009	Vedartsanalys <sup>14</sup> C-analyser Pollenanalys	Ett kolprov och ett jordprov från det understa lagret i röjningsröset, ett kolprov och två jordprover från kol- och sotlager under röjningsröset.	<sup>14</sup> C-dateringar till 990–1160 AD och 1270–1320/1350–1390 AD.  Inga pollen fanns i jordproverna.
Hög L1946:240/ Rödön 33:3  Gränsbestämt område L1946:962/ Rödön 346:1	1990, 1991, 1996– 1999, 2002	Fosfatkartering <sup>14</sup> C-analys Makrofossil Osteologi	Fosfatkartering i och omedelbart runt det undersökta området.  <sup>14</sup> C-dateringar har gjorts av trärester från byggnaden samt av djurtänder och barnkotan från kulturlagret. Ett sädeskorn har daterats från ett senare insamlat makrofossilprov.  En provruta för insamling av jordprov för makrofossilanalys grävdes 2002 inom L1946:962. Materialet togs i ett kulturlager med trärester.  Osteologiskt material insamlades från lager och konstruktioner under utgrävning.	Fosfatkarteringen påvisade förhöjda värden där kulturlager fanns.  <sup>14</sup> C-analyserna gav dateringar av byggnaden till 1120–1870 resp. 1650-1870 AD. Djurtänderna daterades till mellan 1200- och 1600-tal, barnkotan till 1410–1520 AD. Sädeskornet <sup>14</sup> C-daterades till 1610–1680 AD.  Makrofossilanalysen gjordes inom ett annat projekt (se L1945:962). Provet innehöll ett frö av obestämt sädeslag samt olika typer av ogräs.  Den osteologiska undersökningen påvisade förekomst av de vanligaste köttproducerande tamdjuren samt älg, hare, skogs- och fjällfågel, sötvattensfisk, vandringsfisk och havsfångad fisk (torsk och sill), ekorre, bäver och räva. I materialet fanns även mjölkttänder och en ryggkota från barn.



Lämning	År	Typ av analys	Läge för insamlat analysmaterial	Resultat
L1946:1222/ Storsjö 21:2	1998	<sup>14</sup> C-analys Makrofossil Osteologi	Ett sädeskorn från ett jordprov <sup>14</sup> C-daterades.  Jordprover från tre olika nivåer i skärvstenshögen för makrofossilanalys.  Ben för osteologisk analys insamlade från schaktet.	<sup>14</sup> C-datering till 1300–1440 AD  Makrofossilanalysen påvisade förekomst av korn (Hordeum).  Den osteologiska analysen resulterade i ett stort antal arter: får/get, ren, älg, bäver, gnagare, fågel, fisk samt hund. Ett närmast intakt hundkranium fanns i materialet, från en hund av terriertyp.
L1947:1944/ Berg 62:1	1997– 2001	<sup>14</sup> C-analys	Djurben insamlade från undersökning i byggnad	<sup>14</sup> C-dateringar till mellan 1200- och 1400-tal.
L1947:3111/ Bodsjö 130:1	2009	Vedartsanalys <sup>14</sup> C-analys Osteologi	Kol från botten av anläggning 1 (grop med skärvsten och kol) samt från ett kulturlager.  Brända ben från botten av anläggning 1.	Gropen daterad till 1160–1270 AD, kulturlagret till 780–1000 AD.  Den osteologiska undersökningen påvisade ben från får eller get.
L1947:9046/ Lillhärdal 222:2  L1947:9744/ Lillhärdal 222:1	1999, 2004, 2005	Fosfatkartering <sup>14</sup> C-analys Makrofossil	Kol insamlat från en skärvstenspackning 1999, då tolkad som möjlig eldstad. Vidare undersökning bekräftade att det var en härd i en byggnad.  Makrofossilprov insamlades från eldstaden.	Fosfatkarteringen gav höga värden i ett skogsområde 20–30 m ifrån skärvstenspackningen, möjligen indikerande ytterligare anläggningar.  Kol daterat till 1090–1270 AD.  Inga fröer hittades vid floteringsprov av jordprovet.
L1947:9108/ Lillhärdal 220:1	1993, 1999	Fosfatkartering Vedartsanalys (1999) <sup>14</sup> C-analys Makrofossil	Kol insamlat från eldpall/eldstad.  Jordprov för makrofossilanalys insamlat i husgrundens mitt vid och i eldstaden.	Fosfatkarteringen gav mycket höga värden i eller på en kant till en försänkning direkt utanför husgrunden samt i ett annat område utanför huset. Tolkades som platser för avfall.  Kol daterat till 850–900 AD (1993, okalibrerat värde, felaktigt angivet som kring år 1000 i rapporten p.g.a. sammanblandning mellan BP- och AD-värden). 1999 daterades kol från samma anläggning till 1030–1260 AD.  Makrofossilanalysen gav 2–3 enbärskärnor, tolkat som en indikation på att området brukades för bete och slåtter under tidig medeltid.

Inom förundersökningarna har endast <sup>14</sup>C- och vedartsanalyser utförts, men vid slutundersökningen av avfallsgroparna vid Västerhus gjordes också makrofossilanalyser. Makrofossilanalysen av grop L1945:1759 resulterade i fynd av odlat korn. Materialet från grop L1945:1757 påvisade endast enstaka fynd av fröer och annat från vilt växande ogräs och buskar.

Vid forskningsundersökningar har också material insamlats för makrofossil- och även pollenanalyser. Förekomst av odlade växter, uteslutande spannmål, har konstater-

ats i ett kulturlager vid Tibrandsholm inom L1946:962 (obestämt sädeslag), i skärvstenshögen L1946:1222 vid Önet i Storsjö (korn), och i skärvstenshögen och ett golvlager på Hedningsgärdet (L1946:7958, L1946.8636). Ett makrofossilprov från ett golvlager i en byggnad på Slyos (L1947:9108) påvisade endast förekomst av vilda arter. Jordprover insamlade från L1945:1761 i Bodsjö och L1947:9046/L1947:9744 vid Slyos hade för knappt innehåll för att analyser skulle vara motiverade.

Osteologiska analyser har gjorts på benmaterial från avfallsgroparna L1945:1757 och L1945:1759 vid Västerhus. Materialet bestod av normalt avfallsmaterial av hushållskaraktär, med undantaget av ben från en hund i L1945:1759. Ben från hund fanns även i materialet från L1946:1222 (Önet i Storsjö kapell), och två hundtänder påträffades på Hedningsgården. I övrigt har de osteologiska analyser som har gjorts också påvisat "normalt" hushållsavfall (nöt, får/get, svin, vilt, fågel, fisk) vid samtliga undersökningar. Några resultat bryter dock av från detta: Vid Tibrandsholm fanns mjölktdänder och även en ryggekota från barn, samt havsfångad fisk (torsk och sill).

Övriga analyser som har gjorts är fosfatanalyser vid Tibrandsholm och Slyos. Vid Tibrandsholm kunde förhöjda fosfatvärden endast konstateras i det område där kulturlager fanns. Vid byggnaderna i Slyos gavs indikationer på platser i deras närområde, men några undersökningar företogs inte där. Inom de äldre undersökningarna har fosfatkartering även gjorts på Kyrklägdan, Hedningsgården och Svedäng. På Kyrklägdan användes karteringen för att lokalisera bebyggelse- och aktivitetsytor. På Hedningsgården karterades hägnaden "Kyrkan", men ingen signifikant skillnad sågs i fosfatvärdena. På Svedäng koncentrerades de höga värdena till gårdstunet och husgrunderna, vilket har föranlett tolkningen att de utgjorde en kombination av bostad och fähus.

Efter undersökningarna på Kyrklägdan i Ås gjordes en så kallad strukturundersökning av slagg påträffad i en av byggnaderna. Av de sju slaggbitarna visade sig sex bestå av reduktionsslagg från järnframställning och den sjunde av smidesslagg (Olausson 1985:50f).

## Fyndförekomst

De undersökningar som har gjorts på kända gårdstomter efter 1995, registrerade utifrån historiska kartor, har inte resulterat i fynd från medeltid. Däremot har sådant som keramik, glas och järnföremål från senare

tidens verksamheter på gårdarna påträffats. Medeltida fynd har dock påträffats i möjliga bebyggelsekontexter vid Västerhus (avfallsgroparna L1945:1757 och L1945:1759) och Önet i Storsjö (skärvstenshög L1946:1222). I groparna vid Västerhus fanns bronsbleck, en eventuell hank, flintavslag, ett bryne och djurben. I schaktet i skärvstenshögen på Önet påträffades en kniv, kamfragment och vad som tolkats som en vävtyngd eller ett nätsänke. De undersökningar som har genererat större fyndmaterial är den äldre undersökningen på Kyrklägdan samt forskningsundersökningarna på Tibrandsholm, Slyos, Eisåsen, Svedäng och Hedningsgården.

Vid den stora undersökningen på Kyrklägdan registrerades 1000 fynd av vilka nästan hälften hörde till den medeltida fasen. De bestod av smycken/personlig utrustning (ringspanne av brons, knappar, soljor, kammar och pärlor), redskap och husgeråd/inventarier (del av skära, underliggare från handkvarn, dragjärn, skavjärn, fingerborg, sländtrissa, vävtyngder, brynen m.m.), vapen och övrigt (sköldbuckla, sporre, pilspets, hästskor, hästkosömmar m.m.) (Olausson 1985:35ff).

Vid Tibrandsholm framkom ett stort fyndmaterial med drygt 5700 fyndposter. Majoriteten av dessa består av massmaterial som ben, tänder, fiskfjäll och musselskal, bruk/puts, tegel, lerklining samt bränd och obränd lera. Bland de medeltida föremålen kan nämnas järnföremål (knivar, nitar och beslag m.m.), bronsföremål (t.ex. ströningar, bjällror och en förgylld miniatyrhand som har tolkats komma från ett krucifix), föremål av ben/horn (sländtrissor, en sked m.m.), pärlor av bärnsten och gagat samt stengodsskärvor.

"Boplatsen" L1947:9108 i Slyos avsåktes med metalldetektor av privatpersoner 1976, varvid närmare 100 metallföremål påträffades. En stor del av fynden var redskap som knivar, spikar, brynen, eldstål, en yxa m.m. men man fann även pilspetsar, hästutrustning, hästskor, hästkosömmar och hästbetsel. Vid de senare arkeologiska undersökningarna var fyndmaterialet mindre, och bestod av en glaspärkla (figur 4), en järnpilspets, järnfragment, delar

av brynen, eldslagningsflinta, ett möjligt kvartsavslag och brända ben (Heinerud 1998; Heinerud & Bengtsson 2000). Den andra undersökta byggnaden i Slyos (skärvtenshög L1947:9744/fyndplats L1947:9046) blev också upptäckt genom metalledektering av privatpersoner, som resulterade i 94 fynd av tidigmedeltida karaktär. Vid de arkeologiska undersökningarna framkom endast en hästsko, hästkosöm, eventuell slagg och brända ben (Bengtsson 2006a).



Figur 4. Medeltida fynd. Från vänster: Ströning från Tibrandsholm, glaspärla från Slyos, ljushållare från Svedäng. Fotografier från Jamtli.

Även från Eisåsen består fyndmaterialet av över 1000 fyndposter, där majoriteten dock utgörs av brända och obrända ben. Bland föremålsfynden kan nämnas knivar, kopparbeslag, en bronssmälta, brynen, en kvarnsten, flintavslag m.m. (Oskarsson 2001). Dessa framkom vid undersökningen år 2000, ytterligare fynd gjordes 1999 (Oskarsson 2000) men i rapporten över det årets undersökning framgår det inte vilka fynd som gjordes på det medeltida tunet och vilka som hörde till den yngre fäboden som undersöktes inom samma projekt.

Vid undersökningen av ett rum/hus på Svedäng gjordes fynd av framför allt järnföremål och djurben. Bland järnföremålen fanns två ljushållare (figur 4), ett bultlås, ett eldslagningsstål, två synålar och en del av en hästsko, samt ett antal spikar, hästkosömmar, beslag m.m. Andra fynd var ett kopparbleck, en sländtrissa av ben, två brynen av sandsten och en skärva importerat stengods från 1300- eller 1400-tal.



Fyndmaterialet från Hedningsgärdet innefattade järnföremål (huvudet från en smideshammare, ett eventuellt hyvelstål, delar av två knivar, ett eldstål, två gångjärn och en gångjärnstapp, en hasp, två hästskor, hästkosömmar, spikar, en ögla, ett öra från ett kärl med bronsöverdrag samt obestämbara föremål), bronsföremål (en ströning, ett bleck samt obestämbara föremålsdelar), en grön glaspärla, smidesslagg, brynen, en del av en kvarnsten, kamfragment av horn, en keramikskärva, eldslagningsflinta och -kvarns samt andra avslag av samma material, krävstenar, näver, bränd lera och djurben (Hansson, manus).

## Sammanfattande diskussion

### Undersökningsmetodik

De metoder som har varit förhärskande speglar dels undersökningstyperna och gängse praxis, dels till delar den tid då de har utförts. Maskingrävning av schakt och/eller ytor är den vanligaste metoden inom de uppdragsarkeologiska undersökningarna, ibland kombinerad med provgroppgrävning och avsökning av ytor med jordsond. Endast i ett fall efter 1995 har grävmaskin inte använts eftersom ytan redan var avbanad (efterundersökning av en av Västerhus gårdstomter L1947:4751). Inom forskningsprojekt har situationen varit den omvända: endast i ett fall har grävmaskin använts, på gårdstomten L1947:3111 i Bodsjö. En av anledningarna till att grävmaskin inte har använts i samma utsträckning inom forskningsprojekt torde kunna vara de kostnader det medför, men också vara ett val gjort på grund av lämningarnas karaktär och syftet med undersökningen. Med grävmaskin riskerar man att skada bebyggelselämningar; metoden lämpar sig bäst för sökschaktning och avbaning för att lokalisera och avgränsa anläggningar och kulturlager. Ett flertal av forskningsundersökningarna har också genomförts i delvis pedagogiskt syfte, med deltagande arkeologistudenter eller intresserad lokalbefolkning, och manuell undersökningsmetodik har då ingått som en del av undervisningen.

Undersökning av enstaka anläggningar i samband med utredningar, förundersökningar och mindre forskningsinsatser, har gjorts genom snittning/bortgrävning av halva eller ett mittparti av anläggningen för att möjliggöra dokumentation och materialinsamling i sektion. Vid plangrävning av större ytor, vilket endast har gjorts inom forskningsprojekt efter 1995, har ”stickgrävning” praktiserats. Metoden kan anses adekvat om ingen stratigrafi föreligger, vilket förefaller ha varit fallet på Tibrandsholm, Slyos och Eisåsen, men generellt kan sägas att vid undersökning av större sammanhängande ytor bör ett

kontextuellt angreppssätt tillämpas (jfr undersökningen av Kyrklägdan).

Metalldetektor har använts vid en av undersökningarna efter 1995, men inga fynd påträffades. Syftet med detekteringen i detta fall var att söka fynd som kunde påvisa verksamheter på platsen utöver odling och bete (L1945:1635 i Klövsjö). Som ovan beskrivits var det även med hjälp av metalldetektor som ivriga privatpersoner upptäckte att medeltida fynd fanns på Slyos, platsen som i folkmun utpekats som läget för gården där Härjulf Hornbrytare slog sig ned och bröt mark för över 1000 år sedan (Heinerud 1998:4). För att söka möjliga bebyggelselägen är metoden lämplig, men arbetet bör förstås utföras och dokumenteras professionellt och med erforderliga tillstånd.

### Analys

Material för <sup>14</sup>C-datering har i de flesta fall insamlats antingen från direkta rester av det som skulle dateras (kol från härd, trärester från byggnad, djurben från avfallsgrop etc.) eller från lager i bottendelen av anläggningar/konstruktioner. Resultaten har sannolikt blivit korrekta då de daterar enskilda anläggningar eller händelser.

De osteologiska analyser som har gjorts har resulterat i delvis förutsägbara resultat, d.v.s. att man har hållit och ätit de vanligast förekommande tamdjuren nöt, svin och får/get. Ett flertal av analyserna, även av mindre material, har emellertid påvisat andra arter som ger intressanta inblickar i det bredare kosthållet och även andra företeelser som pälssjakt och husdjurshållning. Här kan nämnas förekomst av ben/tänder/fjäll från vilt (älg, ren, björn, hare, ekorre, bäver, räv, gnagare, skogs- och fjällfågel, gräsand, söt-vattens- och havsfisk), häst och hund. Att ben eller tänder från hundar har påträffats på tre platser (i en avfallsgrop vid Västerhus på Frösön, en skärvstenshögd på Önet i Storsjö kapell och på Hedningsgårdet) får sägas vara anmärkningsvärt då få sådana fynd har gjorts



överhuvudtaget. Ovanliga fynd var även de mjölkätänder och ryggkotan från ett barn som fanns i materialet från Tibrandsholm.

Resultaten av de arkeobotaniska analyser som har gjorts har i drygt hälften av fallen kunnat påvisa förekomst av spannmål; endast korn har kunnat artbestämmas. Vid flera undersökningar har analyserna inte givit några resultat, anledningen till detta kan vara att de insamlade proverna var för små eller att materialet har insamlats från kontexter där det är mindre sannolikt att botaniskt material i tillräcklig mängd har bevarats. För att frön ska bevaras måste de ligga väl skyddade från nedbrytning eller vara förkolnade (Engman m.fl. 2015:69 med referens). De kontexter som inte har genererat tillräcklig mängd i undersökningarna som har behandlats i denna sammanställning har varit en avfallsgrop, ett lager i en husgrund och lager i och under ett röjningsröse.

Fosfatkartering har gjorts vid forskningsundersökningarna på Tibrandsholm och Slyos, och även vid de äldre undersökningarna på Hedningsgärdet, Svedäng och Kyrklägdan. Framför allt vid den sistnämnda har resultaten haft betydelse för undersökningens resultat de den låg till grund för lokalisering av ytor som vid undersökning visade sig innehålla bebyggelselämningar.

## Resultat/måluppfyllelse

De utredningar och förundersökningar som har gjorts har uppfyllt sina syften, vilket ligger i sakens natur i de fallen eftersom de enbart syftar till att utreda och bedöma eventuella lämningar. Inom vissa av utredningarna och förundersökningarna där endast enstaka anläggningar har framkommit (t.ex. en härd, avfallsgropar) har de undersökts inom ramen för utredningen/förundersökningen. I de fallen har inga specifika frågeställningar formulerats utöver syftet att dokumentera lämningarna och att utföra analyser på materialet. Enskilda slutundersökningar förekommer inte i materialet från 1995 och framåt.

Forskningsundersökningarna har berört ett flertal olika lämningstyper och därmed varit av skiftande karaktär. De mest omfattande undersökningarna, på Tibrandsholm, Eisåsen och Slyos, har belyst de frågeställningar som hade ställts kring platsernas användning och funktion. Vad gäller undersökningarna i Slyos var ett delsyfte att öka kunskapsunderlaget om bebyggelseutveckling och näringsfång i området, och resultaten kan sägas bidra med en pusselbit till den större historien även om de utgör en isolerad del i ett ännu ej klarlagt utvecklingsskede. Samma kan sägas om en av de mindre forskningsundersökningarna vid Önet i Storsjö kapell, där endast ett mindre schakt grävdes genom en skärvtenshög. Syftet var att datera platsen för att se om bygdens äldsta gård kan ha legat där, och även att se om hushållsavfallet kunde spegla gårdens ekonomi. Dateringen blev för sentida för att kunna svara på den första frågan, och fyndmaterialet för knappt för att svara på den andra. De övriga två mindre forskningsundersökningarna har utförts på gårdstomter i syfte att söka medeltida spår, men inga sådana framkom.

## Sammanfattande rekommendationer

I länsstyrelsens kravspecifikation efterfrågas om det går att se upprepade mönster i undersökningarnas inriktning, metod och frågeställningar kontra resultaten som kan bli rekommendationer vid framtida beställningar av arkeologiska undersökningar, och/eller om genomgången har utmynnat i andra uppenbara och tydliga frågor som borde ställas vid kommande undersökningar. Med dessa önskemål som utgångspunkt, mot bakgrund av resultaten från undersökningarna som behandlats ovan, listas nedan ett antal aspekter att ta hänsyn till. Rekommendationerna är i princip samma som de som har angivits i det kunskapsunderlag om arkeologiska undersökningar av boplatser som Jamtli framställde 2024 (Jonsson 2024:20), då samma

förutsättningar gäller för järnåldersboplatser som för medeltida bebyggelselägen.

- Det är av stor vikt att möjliga tidigare okända bebyggelselägen identifieras genom arkeologisk utredning och schaktningsövervakning inför och under kommande exploateringar. Här bör problematiken med var de medeltida gårdarna faktiskt har legat tas i beaktande; t.ex. kan ytor i anslutning till kända historiska bytomter vara aktuella för undersökning.
- Undersökningar genom provgrops- eller schaktgrävning vid utredningar steg 2 samt förundersökningar bör göras inom en så stor yta som möjligt. Bedömningar måste självklart göras från fall till fall och det möjliga undersökningsområdet är ofta begränsat av en kommande exploaterings utbredning, men där så är möjligt bör ambitionsnivån i dessa första steg vara hög. Samma gäller förstas slutundersökningar, då hela ytan där lämningar har konstaterats bör undersökas.
- Metallfynd är vanligt förekommande vid undersökning av medeltida bebyggelselägen. Metalldetektering inför val av undersökningsytor, samt av ytor som inte ska handgrävas, rekommenderas.
- Undersökningsmetod för utgrävning och dokumentation bör anpassas till lämningens karaktär och omfattning. Huruvida den undersöks genom grävning av rutor eller plangrävning av större ytor, och om anläggningar snittas eller undersöks i sin helhet, bör vara upp till den enskilde projektledaren att avgöra och motivera från fall till fall. Förlegad metodik som inte tar hänsyn till lämningarnas kontextuella relationer, till exempel grävning i artificiella stick genom kulturlager, bör dock inte praktiseras.
- Datering genom  $^{14}\text{C}$ -analys (med vedartsanalys om träkol dateras) bör vara ett självklart inslag vid alla undersökningar, om daterbart material påträffas. Det bör finnas utrymme för datering av ett flertal anläggningar/konstruktioner/lager för att fånga upp eventuella längre tidshorisonter i materialet. Påträffas välbevarade träkonstruktioner bör dendrokronologiska analyser utföras.
- Om arkeobotaniska analyser (makrofossil, pollen) är nödvändiga för att svara på de uppsatta frågeställningarna bör det finnas en strategi för provinsamling av en tillräcklig omfattning och från säkra kontexter. Enstaka prover ger sällan användbara resultat.
- För osteologisk analys av benmaterial gäller samma som för arkeobotaniken: analys av enstaka ben ger sällan meningsfulla resultat, men vid slutundersökningar bör det samlade benmaterialet analyseras utifrån en koppling till undersökningens frågeställningar.
- Fyndmaterialen kan bli mycket stora vid undersökningar av gårdstomter o.dyl., framför allt vid slutundersökningar. En tydlig strategi för insamling bör finnas, för att möjliggöra viss gallring redan i fält. Tid för fyndhantering och medel för konservering är poster vars omfattning inte får underskattas.

## Referenser

- Bengtsson, PG. 2006a. *Arkeologisk undersökning av husgrund på Slyos 2004-2005. Fornlämning 222, Kyrkbyn 14:6, Lillbärdal sn, Härjedalens kn, Jämtlands län*. Jamtli/Jämtlands läns museum.
- Bengtsson, PG. 2006b. *Förundersökning av fornlämning 228, gårds/bytomt, Valla 11:36 m.fl., Frösö socken, Östersunds kn, Jämtlands län inför planerad bebyggelse*. Arkeologisk rapport. Jämtlands läns museum.
- Beronius Jörpeland, L. 2010. *Medeltida landsbygdsbebyggelse i Stockholms län*. UV Mitt, rapport 2010:8, FoU-projekt. Riksantikvarieämbetet. Stockholm.
- Edvinger, B. & Olofsson, C. 2008. *Klövsjö – Rätan. Arkeologisk utredning inför planerad spillvattenledning. Klövsjö socken, Bergs kommun, Jämtlands län*. AC Jämtarkeologi 36. Skrifter utgivna av Arkeologisentrum i Skandinavien AB. Östersund.
- Edvinsson, A. 2015. *Bodsjöbygden. Arkeologisk undersökning av Bodsjö 130:1. 2009. Bodsjöbyn 2:3, 1:2, Bodsjö socken, Bräcke kommun, Jämtlands län*. Rapport –Jamtli 2015:12. ISSN 1654-2045. Östersund.
- Engman, A. 2018. *Frösö 177:1. Förundersökning av Västerbus gamla gårdstomt. Frösö socken, Östersunds kommun, Jämtlands län*. Rapport –Jamtli 2018:2. ISSN 1654-2045. Östersund.
- Engman, F., Lorentzon, M. & Vestbö Franzén, Å. 2015. *Odling och markutnyttjande. Syntesarbete utifrån undersökningar av fossil åkermark i Jönköpings län*. Jönköpings läns museum arkeologisk skriftserie JASS:4. Jönköping.
- Gauffin, S. 1981. *Ödesbölet Svedäng, Alsens socken. Rapport från en arkeologisk undersökning*. Länsstyrelsen informerar Serie A nr 4, 1981. Länsstyrelsen & Jämtlands läns museum. Östersund.
- Hansson, A. 1998. *Rapport över arkeologisk undersökning av Tibrandsholm, fornlämning nr 17 och fornlämning nr 33, överplöjd gravhö?, Vike 2:8, Rödö socken i Jämtlands län*. Arkeologiska undersökningar utförda av Jämtlands läns museum. Östersund.
- Hansson, A. 1999. *Tibrandsholm. Undersökning av ett medeltida fäste. Raä nr 17 & 33, Vike 2:8, Rödö socken, Krokoms kommun*. Jämtlands läns museum. Arkeologisk rapport. Östersund.
- Hansson, A. 2000. *Tibrandsholm. Undersökning av ett medeltida fäste. Raä nr 17 & 33, Vike 2:8, Rödö socken, Krokoms kommun*. Jämtlands läns museum. Arkeologisk rapport. Östersund.
- Hansson, A. Manus slutrapport Hedningsgärdet. Stiftelsen Jamtli.
- Hansson, A., Olson, C., Storå, J., Welinder, S. & Zetterström, Å. 2005. *Agrarkris och ödegårdar i Jämtland*. Östersund.
- Heinerud, J. 1998. *Rapport över arkeologisk undersökning av boplatslager inom fornlämning 220, fyndområde av boplatskaraktär, Kyrkbyn 14:6, Lillbärdal sn, Härjedalens kn, Jämtlands län*. Arkeologiska undersökningar utförda av Jämtlands läns museum. Östersund.
- Heinerud, J. & Bengtsson, PG. 2000. *Slyos. Arkeologisk undersökning av ett senvikingatida/medeltida boplatslager. Kyrkbyn 14:6, Lillbärdal, Härjedalen*. Arkeologisk rapport. Jämtlands läns museum.
- Hovanta, E. & Groop, N. 2015. *Trygen I England. Arkeologisk förundersökning 2014, Ödesbölet Trygen, Duved, Åre socken i Jämtland*. Arkeologi och kulturhistoria 58. Stigfinnaren Arkeologi och kulturhistoria AB.

- Jonsson, K. 2022. *Arkeologiska undersökningar av fångstgropar. Ett kunskapsunderlag. Rapport –Jamtli 2022:11. Länsstyrelsen Norrbotten/Stiftelsen Jamtli. Östersund.*
- Jonsson, K. 2024. *Arkeologiska undersökningar av boplatser i Jämtlands län. Ett kunskapsunderlag. Rapport –Jamtli 2024:13. ISSN 1654-2045. Östersund.*
- Jonsson, K., Hansson, A. & Olofsson, K-J. 2023. *Arkeologi i Jämtlands län. Ett kunskapsunderlag. Rapport – Jamtli 2023:33 (ISSN 1654-2045). Östersund.*
- Jönsson, A. 2012a. *Medeltida bebyggelse – Gårdstomten i Norrböle. Arkeologisk förundersökning inom RAA nr 124:1, Bodsjö socken, 2009. Fastighet Böle 2:3 och 2:10, Bodsjö socken, Bräcke kommun, Jämtlands län. Rapport –Jamtli 2012:41. ISSN 1654-2045. Östersund.*
- Jönsson, A. 2012b. *Medeltida bebyggelse – Rönjningsröset i Norrböle. Arkeologisk undersökning av RAA nr 223, Bodsjö socken, 2009. Fastighet Böle 2:3, Bodsjö socken, Bräcke kommun, Jämtlands län. Rapport – Jamtli 2012:42. ISSN 1654-2045. Östersund.*
- Olausson, M. 1985. *Kyrklägdan i Ås. Arkeologisk undersökning av en boplatz från folkvandringstid till medeltid. Kulturhistorisk utredning 31, Jämtlands läns museum. Uddevalla.*
- Olausson, M. 1989. *Kyrklägdan – en tusenårig gårdshistoria. Arkeologi i fjäll, skog och bygd. 2. Järnålder – medeltid (red. O. Hemmendorff). Fornvårdaren 24, s. 115–134. Uddevalla.*
- Olofsson, C. & Welinder, S. 2004. *Historiens avfall. Blickar bakåt. Elva uppsatser om ett förgånget nu (red. C. Kjellson, S. Olofsson & P. Sörlin), s. 7–21. Mitthögskolan, Institutionen för humaniora rapport nr 15. Umeå.*
- Oskarsson, B. 1999a. *Teknisk rapport över undersökningar på Eisåsen, RAA 62, Bergs sn, Jämtlands län. RAA 62 a-b, Bingsta 2:25, Bergs sn, Bergs kn. Arkeologisk rapport. Jämtlands läns museum.*
- Oskarsson, B. 1999b. *Önet, en medeltida gård i Storsjö Kapell. RAA 21, Åviken 14:1, Storsjö sn, Bergs kn. Arkeologisk rapport. Jämtlands läns museum.*
- Oskarsson, B. 2000. *Teknisk rapport över undersökningar på Eisåsen 1999, RAA 62, Bergs sn, Jämtlands län. RAA 62, Bingsta 2:25, Bergs sn, Jämtlands län. Arkeologisk rapport. Jämtlands läns museum.*
- Oskarsson, B. 2001. *Teknisk rapport över undersökningar på Eisåsen 2000, RAA 62, Bergs sn, Jämtlands län. RAA 62, Bingsta 2:25, Bergs sn, Jämtlands län. Arkeologisk rapport. Jämtlands läns museum.*
- Oskarsson, B. 2003. *Arkeologisk undersökning Undromskogen, Raä 27–30, By 1:1, Rödö sn, Krokoms kn, Jämtlands län. Arkeologisk rapport. Jämtlands läns museum. Östersund.*
- Oskarsson, B. 2004. *Teknisk rapport över undersökningar på Eisåsen 2001, RAA 62, Bergs sn, Jämtlands län. RAA 62, Bingsta 2:25, Bergs sn, Jämtlands län. Arkeologisk rapport. Jämtlands läns museum.*
- Oskarsson, B. 2005. *Arkeologisk undersökning RAA 33 m.fl., Västerhus kapell, Frösö sn, Östersunds kn, Jämtlands län. Arkeologisk rapport. Jämtlands läns museum. Östersund.*
- Riksantikvarieämbetet. 2021. *Lista med lämningstyper och antikvarisk praxis. Version 5.0. Visby.*



## Bilaga 1. Arkeologiska undersökningar av medeltida bebyggelselämningar utförda 1995–2024

### Förkortningar

Typ av undersökning: Utredning (UR); Schaktningsövervakning (SÖ); Förundersökning (FU); Slutundersökning (SU); Efterundersökning (EFTERUND); Forskningsundersökning (FORSK).

Utförare: Jämtlands läns museum (JLM).

Lst dnr	Lämningsnummer	RAÄ-nummer	Lämnings typ	Kommun	Und. typ	År	Utförare	Undersökt totalt (m <sup>2</sup> )	Undersökt/område	Fynd	Analyser	Datering
431-13032-07	L1945:1635	Klövsjö 175	Övrigt (område med röjningsrösen och sten-samlingar)	Berg	FU	2007	Arkeologicentrum i Skandinavien AB	113	Total yta 1100 m <sup>2</sup> (10% undersökt)	-	-	-
431-4382-04	L1945:1757	Frösö 300	Boplatslämning övrig	Östersund	UR/SU	2004	JLM	-	Total yta 425 m <sup>2</sup>	Djurben bronsbleck, ev. hank, flintavslag.	<sup>14</sup> C-analys Makrofossil Osteologi	1170-1320 AD
431-4382-04	L1945:1759	Frösö 302	Boplatslämning övrig	Östersund	UR/SU	2004	JLM	-	Total yta 425 m <sup>2</sup>	Djurben, bryne.	<sup>14</sup> C-analys Makrofossil Osteologi	960-1220 AD 1160-1310 AD
434-9338-06	L1945:1761	Bodsjö 223	Röjningsröse	Bräcke	FORSK	2009	Jamtli, Länsstyrelsen	3,25	-	-	Vedartsanalys <sup>14</sup> C-analys Pollenanalys	990-1160 AD 1270- 1320/1350- 1390 AD
431-2896-2020	L1945:4765	Näs 265	Bytomt/gårdstomt	Östersund	SÖ	2020	Jamtli	21,8	-	Recenta föremål (glas, tegel, ben)	-	-
220-6715-90	L1946:240	Rödön 33:3	Hög (hus Tjibrands-holm)	Krokom	FORSK	1990-1991, 1996-1999	JLM, Mitthögskolan	57	-	Diverse föremål från medeltid till 1600-tal	<sup>14</sup> C-analys Osteologi Arkeobotanik	Mellan 1130 ±80 och 1770 ±60 AD

Lst dnr	Lämningsnummer	RAÄ-nummer	Lämningsstyp	Kommun	Und. typ	År	Utförare	Undersökt totalt (m <sup>2</sup> )	Undersökt/område	Fynd	Analys	Datering
431-7038-02	L1946:962	Rödön 346:1	Gränsbestämt område (Sundslägdén /Tibrandsholm)	Krokom	FORSK	2002	JLM, Mitt-högskolan	0,75	-	Glas, murbruk, ben, bränd lera, fiskfjäll	<sup>14</sup> C-analys Makrofossil	1610-1680 AD
-	L1946:1222	Storsjö 21:2	Skärvestenshög	Berg	FORSK	1998	JLM, Storsjö kapells byalag	Ca 1 m <sup>2</sup>	-	Kniv, kamfragment, vätyngd eller nätsänke	<sup>14</sup> C-analys Makrofossil Osteologi	1300-1440 AD
431-3986-2014	L1946:5946	Åre 311:1	Bytomt/gårdstomt	Åre	FU	2014	Stigfinnaren Arkeologi och kulturhistoria consulting	200	15000 m <sup>2</sup>	-	-	-
220-4652-97, 220-5720-98, 220-5405-00	L1947:1944	Berg 62:1	Fossil åker	Berg	FORSK	1997-2001	JLM, Mitt-högskolan	Ca 60 m <sup>2</sup>	-	I/vid byggnaden ett stort antal fyndposter. Majoriteten bestod av ben, men även metallföremål som spika nit, söm, kniv, nål, bronsbleck, ring, bryne, avslag m.m.	<sup>14</sup> C-analys	1229-1410 AD 1288-1475 AD 1298-1614 AD
434-9338-06	L1947:2708	Bodsjö 124:1	Bytomt/gårdstomt	Bräcke	FORSK	2009	Jamtli, Länsstyrelsen	3,5 m <sup>2</sup>	-	Sentida föremål av järn, keramik och glas	-	Modern tid
-	L1947:3111	Bodsjö 130:1	Bytomt/gårdstomt	Bräcke	FORSK	2009	Jamtli, Bodsjöbygdens ekonomiska förening	Ca 100 m <sup>2</sup>	Total yta 7000 m <sup>2</sup>	Sentida föremål av järn, keramik och glas	Vedart <sup>14</sup> C-analys Osteologi	780-1000 AD 1160-1270 AD

Lst dnr	Lämningsnummer	RAÄ-nummer	Lämningsstyp	Kommun	Und. typ	År	Utförare	Undersökt totalt (m <sup>2</sup> )	Undersökt/område	Fynd	Analys	Datering
238/2006	L1947:4286	Frösö 228:1	Bytomt/ gårdstomt	Östersund	FU	2006	JLM	131 m <sup>2</sup>	-	Recent skräp	-	-
431-3232-2012	L1947:4750	Frösö 191:1	Bytomt/ gårdstomt	Östersund	SÖ	2012	Jamtli	Ca 180 m <sup>2</sup>	-	-	-	-
431-7047-2017	L1947:4751	Frösö 177:1	Bytomt/ gårdstomt	Östersund	FU/ EFTER- UND	2017	Jamtli	488 m <sup>2</sup>	-	Keramik, mynt, djurben	-	1500- till 1800-tal (dat- erat genom fynd)
220-4762-99, 431-5958-04	L1947:9046 L1947:9744	Lillhärdal 222:1-2	Fyndplats, skärvtstens- hög	Härjedalen	FORSK	1999 2004 2005	Jamtli, Lill- härdals HBF	39 m <sup>2</sup>	-	Hästsko, hästskosöm, eventuell slagg, brända ben	Fosfatanalys <sup>14</sup> C-analys Makrofossil	1090-1270 AD
220-8258-93, 220-4762-99	L1947:9108	Lillhärdal 220:1	Boplats	Härjedalen	FORSK	1982 1993 1999	JLM, Lill- härdals HBF	22 m <sup>2</sup>	-	Glaspärla, järnpilspets, järnfragment, delar av bry- nen, eldsla- gningsflinta, ett möjligt kvartsavslag, brända ben. Stort antal metallföremål vid metalle- tekring av privatpersoner 1976.	Fosfatanalys Vedartsanalys <sup>14</sup> C-analys Makrofossil	850-900 AD (okalib.) 1030-1260 AD

## Bilaga 2. Arkeologiska undersökningar av medeltida bebyggelselämningar utförda före 1995

### Förkortningar

Typ av undersökning: Schaktningsovervakning (SÖ); Slutundersökning (SU); Forskningsundersökning (FORSK).

Utförare: Jämtlands läns museum (JLM); Riksantikvarieämbetet (RAÄ).

Lst dnr	Lämningsnr	RAÄ-nummer	Lämningsstyp	Kommun	Und. typ	År	Utförare	Analys	Datering ( <sup>14</sup> C okalibrerat)
220-8110-94	L1946:66	Rödön 361:1	Boplats	Krokrom	FORSK	1994	JLM	<sup>14</sup> C-analys	1220 ±70 AD
-	L1946:5292	Ås 45:1	Boplats	Krokrom	SU	1982	JLM	<sup>14</sup> C-analys	Från 370 ±110 AD till 1575 ±80 AD
-	L1946:7958 L1946:8051 L1946:8577 L1946:8636	Tännäs 169:1-4	Område med fossil åkermark Skärvtenshögar Hägnad	Härjedalen	FORSK	1897, 1992, 1993	Uppsala univ. (1897), JLM, Ljusne- dals byalag	Fosfatanalys <sup>14</sup> C-analyser Makrofossil Osteologi	Mellan 825 ±50 och 1390 ±125 AD
-	L1947:1381	Hallen 77:1	Bytomt/gårdstomt	Åre	SÖ	1979	JLM	-	-
-	L1947:5581	Lockne 62:2	Husgrund, förhistorisk/ medeltida	Östersund	FORSK	1948, 1952	JLM	-	Medeltid (fynddat- ering, bl.a. mynt från ca 1270).
-	11947:9993	Kyrkås 38:1	Bytomt/gårdstomt	Östersund	FORSK	Ca 1915	JLM	Analys av ev. tegel, SGU	Vikingatid-me- deltid? (fynddat- ering)
-	L1948:9531	Alsén 92:1	Område med fossil åkermark	Krokrom	FORSK	1975, 1977	JLM, Länsstyrelsen	Fosfatanalys <sup>14</sup> C-analyser	Mellan 965 ±150 och 1515 ±90 AD

# RAPPORTSERIE – JAMTLI, 2025

ISSN 1654-2045

- 2025:1 Mattmars kyrka. Tjärning av spåntak samt tjärning och målning av klockstapel, 2024  
*Henrik Ylikoski*
- 2025:2 Hammerdals kyrka. Restaurering av fönster, 2024  
*Henrik Ylikoski*
- 2025:3 Målning av hällristningarna i Glösa och Gärde. Fornvårdsprojekt, slutrapport 2024  
*Anna Engman*
- 2025:4 Gäddede kyrka. Utvändig restaurering, 2024  
*Henrik Ylikoski*
- 2025:5 Kulturhistorisk inventering av Gamla kyrkogården vid Överluleå kyrka, 2024  
*Henrik Ylikoski*
- 2025:6 Kulturhistorisk inventering av begravningsplatsen Lundagård, 2024  
*Henrik Ylikoski*
- 2025:7 En täppa mellan skog och fjäll. En studie av torpträdgårdar i Norrlands inland  
*Victoria Bly*
- 2025:8 Duveds kyrka. Kulturhistorisk utredning av begravningsplats  
*Henrik Ylikoski*
- 2025:9 Tipsgranskning för Kulturmiljöregistret i Sollefteå kommun 2024  
*Anna Engman*
- 2025:10 Eriksberg – Holmselet. Arkeologisk utredning steg 1, inför anläggandet av vindkraftspark  
*Anna Engman*
- 2025:11 Problematiska gårdstomter  
*Karl-Johan Olofsson*
- 2025:12 Kulturhistorisk inventering av Dikanäs kyrkogård, 2024  
*Henrik Ylikoski*
- 2025:13 Kulturhistorisk inventering av Vilhelmina kyrkogård, 2024  
*Henrik Ylikoski*
- 2025:14 Arkeologiska undersökningar av medeltida agrar bebyggelse i Jämtlands län.  
Ett kunskapsunderlag  
*Kristina Jonsson*
- 2025:15 Arkeologiska undersökningar av odlingslämningar i Jämtlands län. Ett kunskapsunderlag  
*Kristina Jonsson*