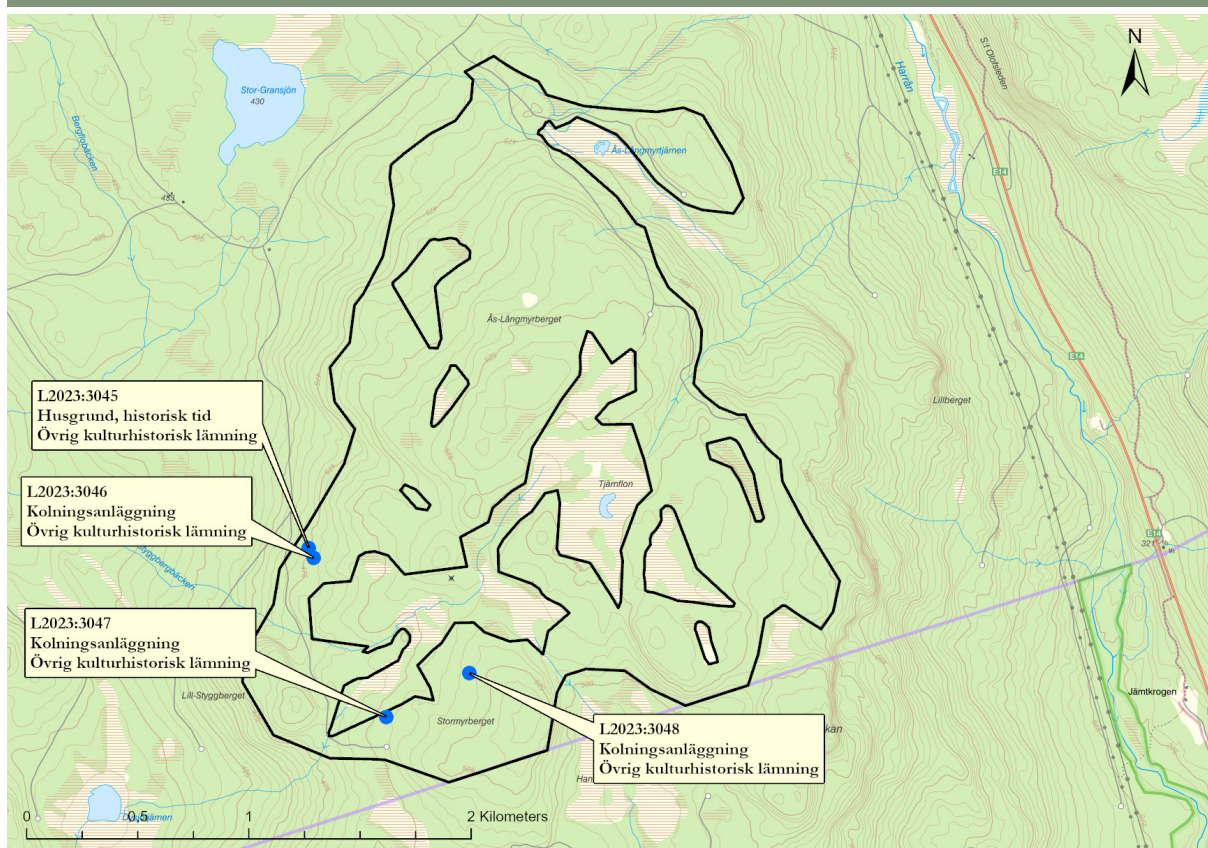


# Fasikan

## Arkeologisk utredning inför anläggande av vindkraftspark

Bräcke socken, Bräcke kommun, Jämtlands län

Anna Engman



RAPPORT – JAMTLI 2023:15  
ISSN 1654-2045

Utgivning och distribution:

Jamtli

Box 709

831 28 Östersund

Tel. 063 - 15 01 00

© Jamtli 2023

Redigering och layout av framsida: Lena Ljungkvist

Jamtli medger spridning av dokumentationsmaterialet med Creative Commons-licensen CC BY, undantaget Lantmäteriets kartor samt annat upphovsrättsskyddat material.

Länsstyrelsens diarienummer: 431-606-2023

ISSN 1654-2045

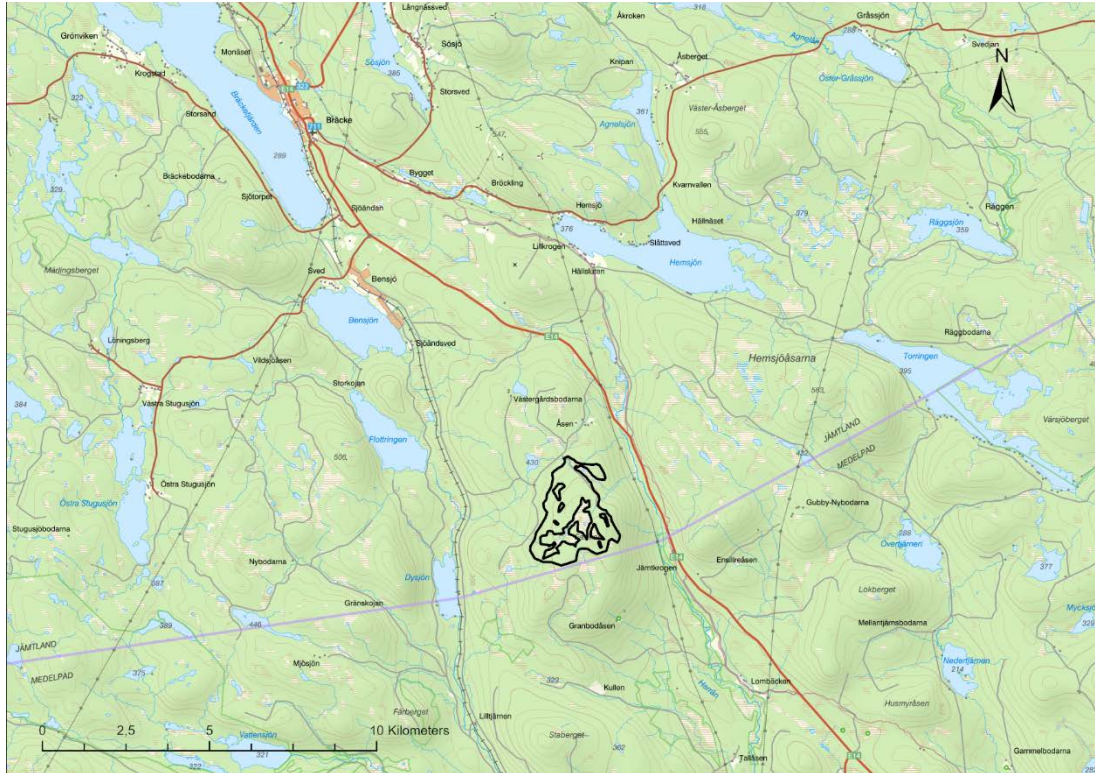
## Innehållsförteckning

Bakgrund.....	1
Syfte .....	1
Metod och genomförande.....	1
Kulturmiljöbeskrivning.....	2
Utredningens genomförande och resultat.....	2
Genomförande .....	2
Resultat .....	2
Ytterligare utredningar.....	3
Administrativa uppgifter .....	4

## Bakgrund

Arise Wind HoldCo 10 AB planerar att anlägga en vindkraftspark i området söder om Åsen i Bräcke kommun. I samband med detta beslutade Länsstyrelsen i Jämtlands län (431-606-2023) att Jamtli skulle genomföra en arkeologisk utredning inom området.

Den utredda ytan är 4 km<sup>2</sup> och ligger i Bräcke socken, Bräcke kommun och i Jämtlands län. Området gränsar till Västernorrlands län.



Figur 1. Översiktskarta med utredningsområdet markerad med svart begränsningslinje.

## Syfte

Syftet med utredningen är att ta reda på om det finns fornlämningar i området som kommer att beröras av arbetsföretaget.

## Metod och genomförande

Metoden som använts har varit arkeologisk inventering, i form av en fördjupad fornminnesinventering.

Innan fältarbetet påbörjades gjordes en excerpering av området där äldre kartmaterial, arkiv och litteratur gick igenom i den mån det var av intresse för området.

Inventering innebär en systematisk terrängrekognoscering där, förutom rent okulär besiktning, jordsond används för att bedöma t.ex. osäkra härdar och vallar runt gropar med mera. Om så behövs kan spade eller hacka användas för att t.ex. ta bort torvtäcke där man misstänker att spår efter en stenåldersboplatz eller järnframställningsplats kan döljas under torven. Vid registreringen används GPS kopplad till fältdator med GIS-program. Grunddata i programmet utgörs av fornminnesregister, fastighetskarta, ortofoto, hillshadebilder (laserdata) och shapefiler med utredningsområdet.

All registrering sker digitalt redan i fält. Nypåträffade forn- och övriga kulturhistoriska lämningar registreras i Kulturmiljöregistret (KMR).

Om det skulle påträffas områden som kräver större arbetsinsatser i form av schaktgrävning för att avgöra ev. fornlämningsstatus eller utbredning kommer detta att föreslås i rapporten som ett område för en steg 2-utredning i samband med Länsstyrelsens prövning om tillstånd.

Alla lämningar är bedömda och beskrivna utifrån Riksantikvarieämbetets riktlinjer och praxis.

### **Kulturmiljöbeskrivning**

Bräcke socken fornminnesinventerades första gången 1966 och reviderades 1992-93. En fornminnesinventering är en översiktlig inventering och resultaten som registreras i KMR används företrädesvis av länsstyrelsen som ett signalverktyg för vilken typ av lämningar som finns representerade i ett bestämt område. I och med att fornminnesinventeringen är översiktlig finns det fler lämningar som inte är registrerade i KMR. Vid en utredning, steg 1, brukar antalet lämningar öka. Det är inte ovanligt att antalet lämningar ökar med det dubbla eller mer.

I utredningsområdet fanns inga lämningar registrerade före utredningen. Merparten av de lämningar som finns registrerade i närområdet är kopplade till vattendrag eller vägar. Väster om utredningsområdet finns vid ett sjösystem ett antal fångstgropar och boplatser registrerade. Öster om området finns några registreringar kopplade till den äldre vägen mellan Östersund och Sundsvall. Även på andra sidan länsgränsen är det få lämningar registrerade men har finns ett antal fåbodar och fångstgropar.

Då hela utredningsområdet består av skogsmark så är det i första hand lämningar kopplade till skogsbruket och fångstnäringen som kan finnas. Dessutom så ligger området inom Jovnevaerie och Jijnjevaerie samebyars områden.

## **Utredningens genomförande och resultat**

### **Genomförande**

Utredningen genomfördes under v 22 (29-31 maj) 2023 av arkeologerna Anna Engman och Annabell Fogelberg.

Utredningen utfördes så som planerat och beskrivet i metoddelen efter de layouter som levererats av uppdragsgivaren. Då det inom utredningsområdet fanns en del myrar, sumpmarker och sluttningar som inte lämpar sig för lämningar så har dessa områden inte inventerats med samma ambitionsnivå som andra delar.

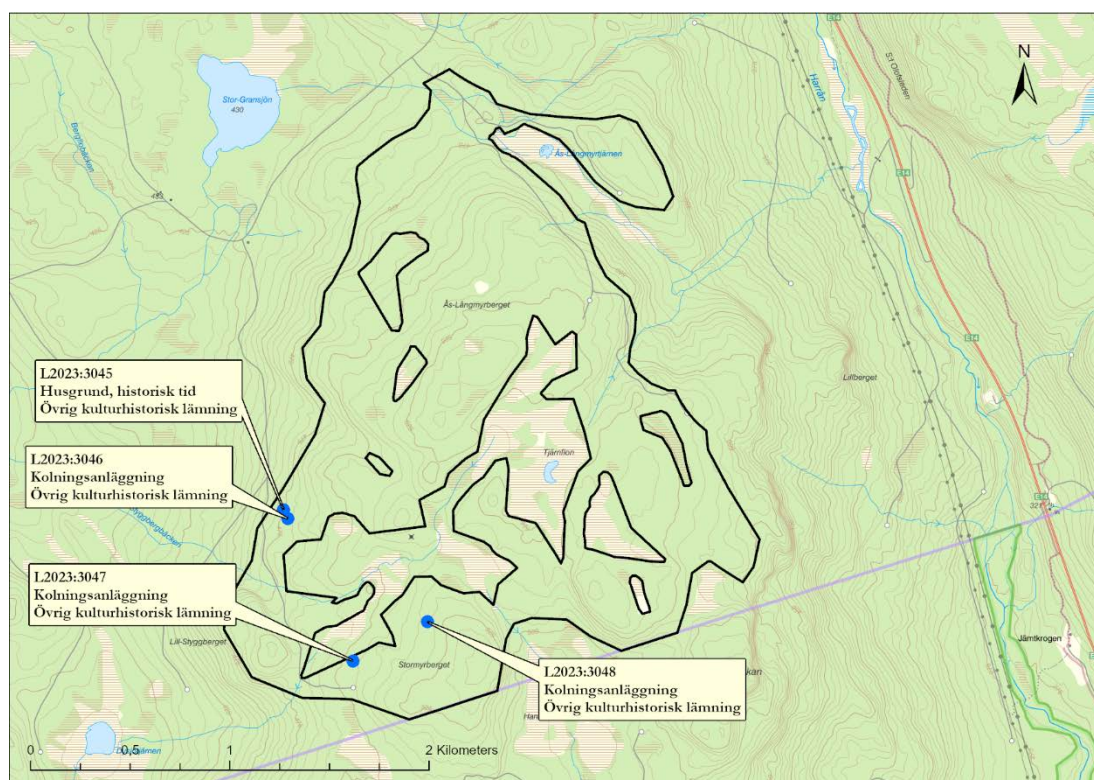
### **Resultat**

Totalt hittades fyra nya lämningar inom utredningsområdet, tre kolbottnar efter resmilor och en husgrund. Samtliga är bedömda som övriga kulturhistoriska lämningar och innefattas inte av Kulturmiljölagen.



Tabell över nyfunna lämningar.

Lämningsnummer	Lämningstyp	Bedömning
L2023:3038	Kolningsanläggning	Övrig kulturhistorisk lämning
L2023:3047	Kolningsanläggning	Övrig kulturhistorisk lämning
L2023:3046	Kolningsanläggning	Övrig kulturhistorisk lämning
L2023:3045	Husgrund, historisk tid	Övrig kulturhistorisk lämning



Figur 2. Karta över de nyfunna lämningarnas position i utredningsområdet.

## Ytterligare utredningar

Jamtli's rekommendation angående ytterligare åtgärder lyder som följer:

Då utredningen inte visade på några okända fornlämningar och inte heller gav indikationer på områden där det skulle kunna finnas fornlämningar anser Jamtli att inga ytterligare utredningar behöver genomföras i området.

## Administrativa uppgifter

Länsstyrelsens diarienummer:	431-606-2023
Jamtli's diarienummer:	5-2023_F5CC
Undersökningstid:	2023-07-29--31
Personal:	Anna Engman och Annabell Fogelberg
Utredd yta:	4 km <sup>3</sup>
Läge och koordinater:	N 6945858, E529842
Koordinatsystem:	SWEREF 99 TM
Dokumentationsmaterial:	All dokumentation förvaras på Jamtli.

# RAPPORTSERIE – JAMTLI, 2023

ISSN 1654-2045

- 2023:1 Marby gamla kyrka. Byte av stickspåntak, 2022  
*Henrik Ylikoski*
- 2023:2 Fornminnesinventeringen kring Lossen 2022  
*Annabell Fogelberg*
- 2023:3 Målning av hållristningarna i Glösa och Gärde. Fornvårdsprojekt, delrapport 2022  
*Anna Engman*
- 2023:4 Arkeologisk undersökning i form av schaktningsövervakning vid bytomt/gårdstomt L1947:4696 på fastighet Valla 5:11  
*Annabell Fogelberg*
- 2023:5 Handöls kapell. Kulturhistorisk utredning av begravningsplats  
*Victoria Bly*
- 2023:6 Igulsberget. Arkeologisk förstudie inför anläggande av vindkraftspark  
*Anna Engman*
- 2023:7 Vallbo kapell. Kulturhistorisk utredning av begravningsplats  
*Victoria Bly*
- 2023:8 Frägnberget. Arkeologisk förstudie inför anläggandet av vindkraftspark  
*Anna Engman*
- 2023:9 Åre gamla kyrka. Kulturhistorisk utredning av begravningsplats  
*Victoria Bly*
- 2023:10 Undersåkers kyrka. Kulturhistorisk utredning av begravningsplats  
*Victoria Bly*
- 2023:11 Arkeologisk utredning i Odensala  
*Kristina Jonsson*
- 2023:12 Torråsen. Arkeologisk utredning inför anläggande av nytt regemente  
*Anna Engman*
- 2023:13 Schaktning vid gravhögar i Odensala  
*Kristina Jonsson*
- 2023:14 Kännberget. Arkeologisk utredning inför anläggande av vindkraftspark  
*Anna Engman*
- 2023:15 Fasikan. Arkeologisk utredning inför anläggandet av vindkraftspark  
*Anna Engman*