

# Ströms kyrka

## Utvändig restaurering, 2021

Strömsunds kommun, Jämtlands län, Härnösands stift

Henrik Ylikoski



RAPPORT – JAMTLI 2022:2  
ISSN 1654-2045

Utgivning och distribution:

Jamtli

Box 709

831 28 Östersund

Tel. 063-15 01 00

Fax 063-10 61 68

© Jamtli 2022

Redigering och layout av framsida: Lena Ljungqvist

Bilder: Henrik Ylikoski där ej annat anges.

ISSN 1654-2045

# Innehållsförteckning

<b>Inledning</b> .....	<b>3</b>
Karta .....	4
Historik .....	5
<b>Befintligt utseende och skador före åtgärder</b> .....	<b>6</b>
Fasad .....	6
Fönster .....	6
Dörr .....	6
Ljudluckor .....	6
Tornur .....	6
Lanternin .....	6
Stuprör .....	7
Takfot .....	7
Smidesräcken .....	7
Sockel .....	7
<b>Genomförda åtgärder och iakttagelser</b> .....	<b>7</b>
Fasad .....	7
Fönster .....	7
Dörr .....	8
Ljudluckor .....	8
Smidesräcken .....	8
Tornur .....	8
Lanternin .....	8
Stuprör .....	8
Takfot .....	9
Sockel .....	9
<b>Bilder</b> .....	<b>10</b>
<b>Administrativa uppgifter</b> .....	<b>26</b>

## Bilagor

**Bilaga 1** – Relationsritning upplagade putsytor (Jämtfasad)





## Inledning

Länsstyrelsen Jämtlands län lämnade 2019-01-25 Strömsunds pastorat tillstånd till ändring av kyrkobyggnad, exteriört målnings och restaureringsarbeten, Ströms kyrka, Strömsunds kommun (Dnr 433-8748-2018). Åtgärderna har framför allt handlat om fönsterrenovering samt puts och målningsarbeten. Entreprenör har varit Jämtfasad AB med underentreprenörer RT Anderssons Måleri AB och Moans fönstertechnik.

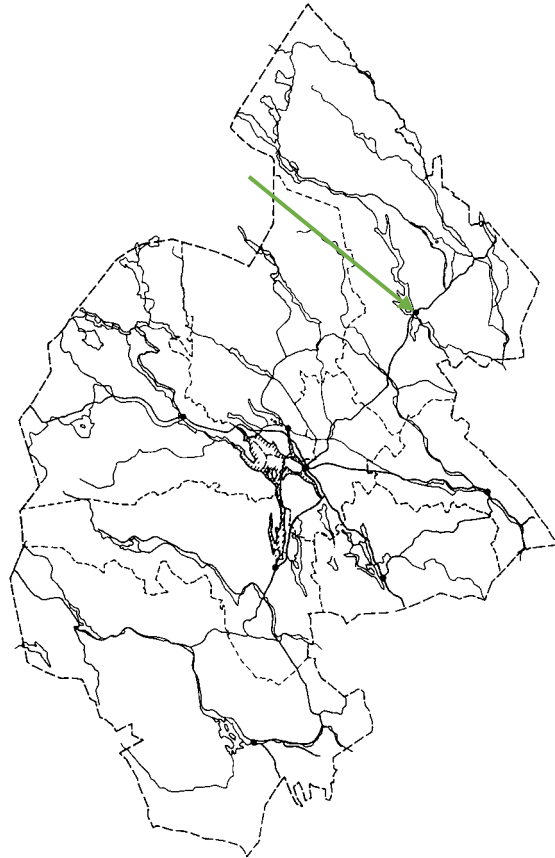
Arbetet har i huvudsak genomförts under perioden maj-oktober 2021. En slutbesiktning av arbetena genomfördes den 20 oktober då beställare och entreprenör närvarade. Vid detta tillfälle var dörrarna mot söder ännu inte på plats. Plåtarbeten på takfot/stuprör var ej slutförda och trasiga glas på urtavlor var ej bytta. Dessa arbeten kunde beses av undertecknad den 23 november. Arbetet som helhet har följt de handlingar som låg till grund för länsstyrelsens beslut och de anvisningar som lämnats av medverkande antikvarie. De utförda arbetena har skett på ett ur kulturhistorisk synpunkt godtagbart sätt.

Besöksprotokoll, fotografier, ritningar och andra handlingar som rör ombyggnaden finns i läns-museets arkiv.

Östersund 12 januari 2022

Henrik Ylikoski  
Antikvarie

# Karta



*Ur Lantmäteriets öppna data*

## Historik

Ströms kyrka uppfördes åren 1845-1847 efter ritningar av Simon Geting 1821, reviderade av C G Blom Carlsson vid Överintendentsämbetet.

År 1908 genomfördes en exteriör och interiör renovering och ommålning.

År 1918 tillkom ett tornur. Troligen ersattes då de tidigare urtavlor av plåtbeklätt trä med dagens urtavlor med siffror av gjutjärn på bakgrund av opalint glas.

1928-30 genomfördes en exteriör och interiör renovering efter ritningar av arkitekt A. Ekman. Exteriört kom det att innebära omputsning, avfärgning och ommålning av snickerier. Sockeln putsades med cement och tjärströks. Nya tornluckor med jalusigaller tillkom. Sakristian avdelades i två våningar och ett arkivrum skapades över sakristian. Det norra fönstret på sakristian sattes igen och fönstret mot söder ersattes med två fönster ovanför varandra. År 1932 togs en dörr upp till sakristian.

År 1956 skedde en exteriör ommålning. Fasaden målades då med betongtinkurfärg.

År 1962 blästrades fasaden för att få bort den gamla kalkfärgen som medfört att 1956 års målning ej fäst. Därefter målades fasaden med betongtinkurfärg.

År 1978 ersattes den tidigare plåttäckningen på långhuset med kopparplåt.

År 1984 Nytt koppartak på tornet samt förgyllning av kors.

År 1991 skedde en exteriör ommålning.



*Figur 1 Ströms kyrka före 1918, foto: Okänd, Riksantikvarieämbetet.*

## Befintligt utseende och skador före åtgärder

### Fasad

Kyrkan utgörs av en stenbyggnad som är putsad och avfärgad i vitt. Putsen var i bra skick med undantag för vissa partier på tornet med bomputs bland annat i nordöstra hörnet. Mindre skador och färgbortfall förekom runt om på kyrkan. På långhusets norra sida var fasaden missfärgad i anslutning till stuprören.

### Fönster

På långhuset sitter nio stora fönster med rundad överkant. Varje fönster består av sex bågar, där varje båge är indelat i nio rutor med spröjs. På tornet finns två ytterligare fönster med samma indelning. Längre upp på tornet sitter mot väster ett runt fönster med fyra bågar indelat i åtta rutor med spröjs. Mot söder har sakristian två enlufts-fönster ovanför varandra. Det nedre med nio rutor det övre med tolv.

Kyrkans fönster var i stort behov av underhåll. Färgen var krackelerad och färgbortfall förekom, framför allt på långhusets södra sida. Ytterbågarna var fastmålade, vilket innebar att ventilation mellan ytter- och innerbåge saknades. Insidan på ytterbågarna hade fuktskador, speciellt på kyrkans södra sida. På långhusets norra sida hade fönstren klarat sig bättre. Tornfönstren mot norr och söder har i modern tid blivit utbytta. Fönsterbågarna i dessa har grövre dimensioner än övriga och glasen utgörs av kassetter. På den södra sidan var en fönsterkassett i behov av att bytas.

### Dörr

Mitt på den södra långsidan finns en sidoentré med dubbeldörrar i trä som var i behov av ommålning. Den blekta färgen flagade bitvis.

### Ljudluckor

I kyrkans torn finns fyra ljudluckor. Luckorna utgörs av pardörrar i jalusimodell. Luckorna är målade med linoljefärg och var i behov av ommålning. Ljudluckorna har varit mörkt bruna. Den del av luckan som varit skyddad från ljus, var betydligt mörkare än den blekt bruna ton som luckorna i övrigt hade.

### Tornur

På tornhuvens alla fyra sidor sitter urtavlor. Dessa utgörs av siffror i gjutjärn på en vit bakgrund av opalint glas. Siffrorna var rostiga och i behov av målningsbehandling. Det förekom trasiga och spruckna glas framför allt mot söder och öster. I tornet återfinns en äldre uppsättning nummertavlor av trä klädda med plåt.

### Lanternin

Kyrkan har en öppen lanternin i målat trä. Den var troligen målad med alkydoljefärg. Lanterninen var i behov av ommålning. Mot söder återfanns på lanterninens bas en gammal lagning i form av en plåtbit som täckte skadan. I alla skarvar på lanterninen hade man tryckt i silikon.

### Stuprör

På långhusets norra sida var fasaden missfärgad i anslutning till stuprören.

### Takfot

Vid takfoten på långhuset sitter en profilerad takfotslist av trä. Färgen flagade och takfotslisten var i behov av ommålning.

### Smidesräcken

I öppningarna på lanterninen samt vid ljudluckorna sitter smidesräcken. Rostangrepp förekom och räckena var i behov av ommålning.

### Sockel

Sockeln på kyrkans långhus var målad i en gråblå ton. Sockeln hade frysskador i form av putsbortfall, speciellt på södra sidan.

## Genomförda åtgärder och iakttagelser

### Fasad

Bomputs på tornet har huggits ned till fast underlag. Missfärgningar av puts bakom stuprör har frästs bort innan putslagning. Cirka 50 kvm puts har upplagats på kyrkan (se bilaga 1), framför allt på tornets nordöstra del. Ny ytputs är pålagd bakom stuprör på norra sidan. Tunngrundning på rena sten- och tegelytor har skett med Målarkalk NHL 5 1:2,5 0-4mm, utstockning med Målarkalk NHL 3,5 1:2 0-6mm och ytputs med Målarkalk NHL 3,5 1:2 0-2mm. Till avfärgning av putslagningar har man använt Kungskalk i kulör 7102 från Målarkalk. Därefter pigmenterat på plats för att passa olika fasadytor. Putslagningarna på tornet har en kulör som stämmer bra mot kringliggande ytor. Detsamma gäller putslagningarna bakom stuprören. Vid slutbesiktningen förekom färgspill från takfoten och skrapmärken i putsen på sakristians norra fasad. Tydligt hade någon tappat en hink med taklistens grå färg, vilken skvätt på väggen. Vilket man sedan försökt att skrapa bort. Ett förfarande som resulterat i skrapmärken på fasaden. Man behöver ta bort kvarvarande färgdroppar på fasaden och sedan avfärpa med kalkfärg. Detta kommer att åtgärdas senare.

### Fönster

Fönsterbågarna har åtgärdats på verkstad. Fönstren på tornets södra och norra sida målades på plats.

Fönsterbågarna var svåra att få loss. Utrymmet mellan båge och karm hade fyllts upp med drevning och spackel för att få tätt. Från början har fönstren haft spårfals, men i samband med tidigare fönsterbyten, har man skurit bort spårfalsen och ersatt med kittfals. Även kvarvarande spårfalser hade fyllts med kitt.

Från början tänkte man sig att ta ut fönstren mot en sida åt gången. Både fönsterbågar och karmar visade sig vara väldigt fuktiga. Man kom därför att ta ur fönstren på både norra och södra sidan samtidigt, då fönstren behövde stå och torka ett par veckor innan man kunde påbörja målningsbehandling.

I samband med restaureringen av fönstren skulle ytterbågens under- och överkant hyvlas ner i sådan omfattning att uteluften skulle kunna cirkulera mellan ytterbåge och karm. Efter att drevning och spackel avlägsnats, är luftcirkulation inte längre något problem. De halvrunda fönsterbågarna upptill har efter åtgärd fått en sämre passform. På några ställen skiljer det flera centimeter.

Fönstren var ljus gråvita på utsidan och något mörkare grå på insidan. Antikvarisk medverkande och fönsterhantverkaren skrapade för att se om det gick att få fram några andra kulörer under dagens, men hamnade ner på trä. Fönsterhantverkaren tog fram lämpliga kulörer utifrån bågarna, vilka stämde bra med befintliga. Fönsterkarm och båge målades utvändigt med Engvall o Claesson linoljefärg S 1502-Y. Insida ytterbåge målades med Engvall o Claesson linoljefärg S 2002-Y.

Efter att ytterbågarna monterats tillbaka, skruvades innerbågarna loss och försågs med tätningslist. Detta för att hindra den varma luften inne i kyrkan att komma in mellan bågarna och kondensera mot ytterglasets kalla yta.

På tornet har fönstret mot söder försetts med en ny fönsterkassett. Den skiljer sig från övriga genom att den har en annan färg på kanten av kassetten än befintliga som har en guldton.

## Dörr

Dörrarna kom att plockas ner och åtgärdas i verkstad. Dörröppningen täcktes med skivor medan dörren åtgärdades. Före åtgärd upplevdes dörrarna rostbruna. De har dock varit betydligt mörkare från början. Dörrarna målades med Engvall o Claesson linoljefärg S 7010-Y70R. Den profilerade trälisten runt dörröppningen målades i samma kulör som fönster och taklist.

## Ljudluckor

Ljudluckorna har målats med Wibio linoljefärg i kulör S 8008-Y50R, vilket motsvarar den kulör som återfanns på skyddade delar av luckorna.

## Smidesräcken

Smidesräckena vid ljudluckor och lanternin har målats med Wibio Rostskyddsfärg i kulör svart.

## Tornur

Siffrorna på tornuren har målats med Wibio Rostskyddsfärg i kulör svart. Enligt åtgärdsförslaget skulle även visarna målningsbehandlas. Då dessa är i koppar, har de lämnats som de var. Skadade glas har ersatts, större skador med nytt glas. Till de mindre glasen kunde man återanvända delar från de större trasiga glasen. En viss nyansskillnad finns mellan det gamla och nya glaset.

## Lanternin

Lanterninens väggar har skrapats och den silikon som tryckts in i alla springor har tagits bort. Lanterninen var före åtgärd tvåfärgad med vita väggar och grå detaljer. Till fasaden användes Wibio linoljefärg i kulör S 0502-Y och för listverk och detaljer S 1502-Y. Plåten på lanterninens bas mot söder, monterades tillbaka igen.

## Stuprör

För att minska risken för skador, kom befintliga stuprör på byggnaden att vridas ett halvt varv så att falsen riktas utåt från kyrkans fasader. I samband med arbetet upptäcktes att takplåten var

sprucken i anslutning till stuprören. Vilket riskerar att vatten rinner in. Man kom därför att åtgärda skadorna genom att förnya plåtanslutningen. Utkastare och delen av taket närmast har ersatts med ny kopparplåt.

#### Takfot

Takfoten har skrapats från löst sittande färg. Därefter har den målats med Wibo linoljefärg i kulör S 1502-Y.

#### Sockel

Bomputs och skadad puts på sockeln har huggits bort. Skadorna har sedan lagats i med Weber Base Cementbruk A. 0-3mm. Avfärgning av sockeln har skett med KEIM Soldalit i kulör 9466.



## Bilder



*Figur 2 I det nordöstra hörnet på tornet förekom putsskador.*

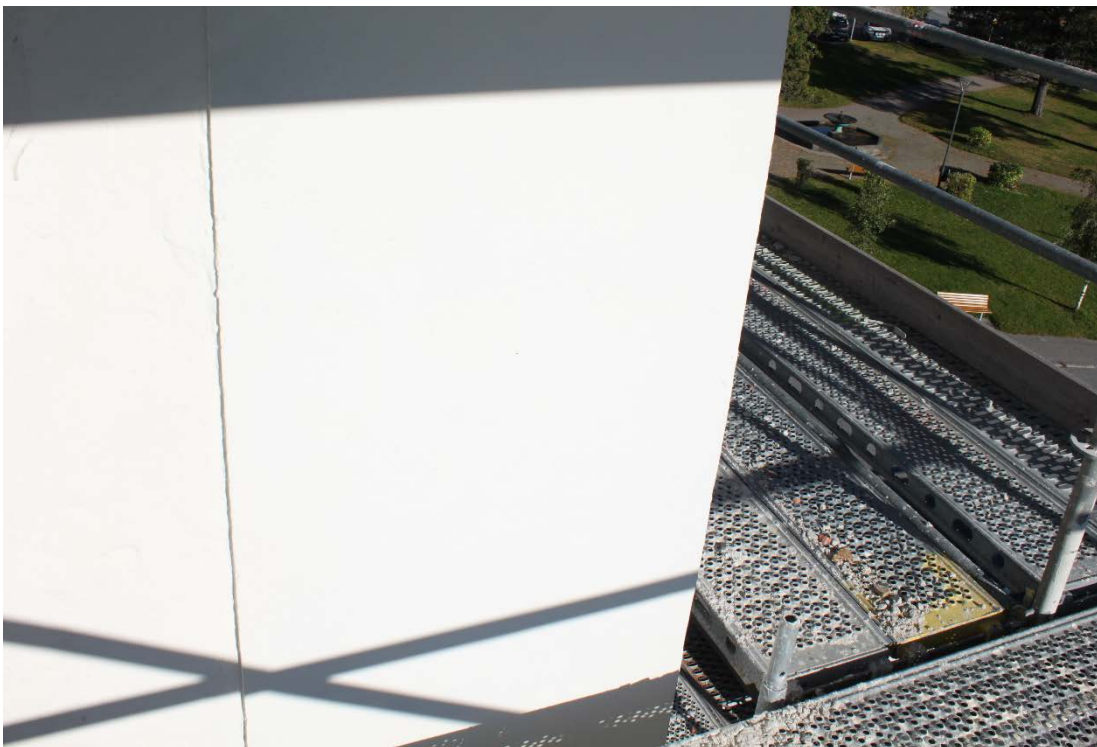


*Figur 3 Gamla lagningar i nordöstra hörnet.*





*Figur 4 Nordvästra hörnet efter lagning.*



*Figur 5 Nordöstra hörnet efter att avfärgningen justerats.*



*Figur 6 Missfärgningar av puts bakom stuprör på norra sidan.*



*Figur 7 Stuprör på norra sidan efter åtgärd.*





*Figur 8 Fönster före åtgärd.*



*Figur 9 Färgen på fönstren flagade före åtgärd.*



*Figur 10 Fönster efter åtgärd.*



*Figur 11 Fönster efter åtgärd.*





*Figur 12 Innerbågarna har försetts med tätningslist.*



*Figur 13 Dörr mot söder före åtgärd.*



*Figur 14 Före åtgärd upplevdes dörrarna rostbruna. De har dock varit betydligt mörkare från början.*



*Figur 15 Dörr mot söder efter åtgärd.*





*Figur 16 Ljudlucka före åtgärd.*



*Figur 17 Ljudluckor efter åtgärd.*





*Figur 18 Urtaula mot öster före åtgärd.*



*Figur 19 Urtaula mot öster efter åtgärd.*





*Figur 20 Urtavla mot söder före åtgärd.*



*Figur 21 Urtavla mot söder efter åtgärd. Två rutor har bytts ut.*





*Figur 22 Lanternin under pågående skrapning.*

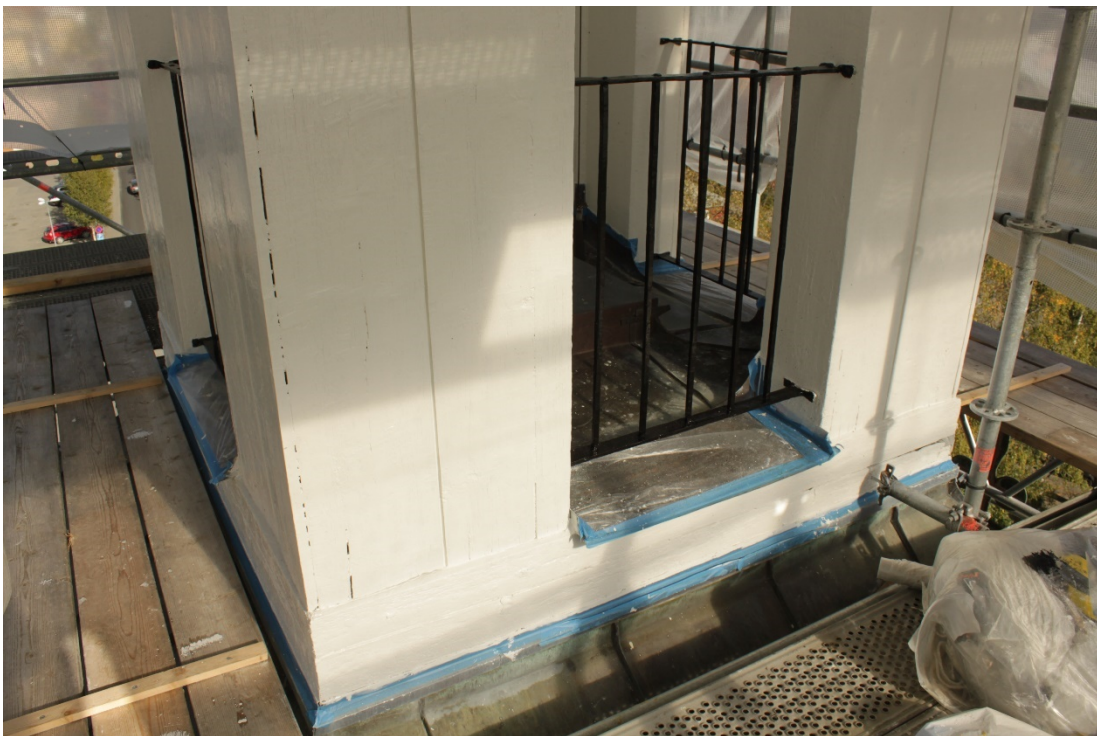


*Figur 23 Nedre del av lanternin under pågående skrapning.*





*Figur 24 Övre del av lanternin under pågående målning.*



*Figur 25 Nedre del av lanternin.*



*Figur 26 Lanternin efter åtgärd. Notera de grå listverken mot den vita fasaden.*



*Figur 27 Takplåten var sprucken i anslutning till stuprören.*





*Figur 28 Plåten har förnyats i anslutning till stuprören.*



*Figur 29 Färgen flagade på taklisten.*



*Figur 30 Taklisten efter åtgärd.*



*Figur 31 På sockeln förekom putsbortfall och färgen flagade.*





*Figur 32 Lagning av putsckador på sockeln innan avfärgning.*

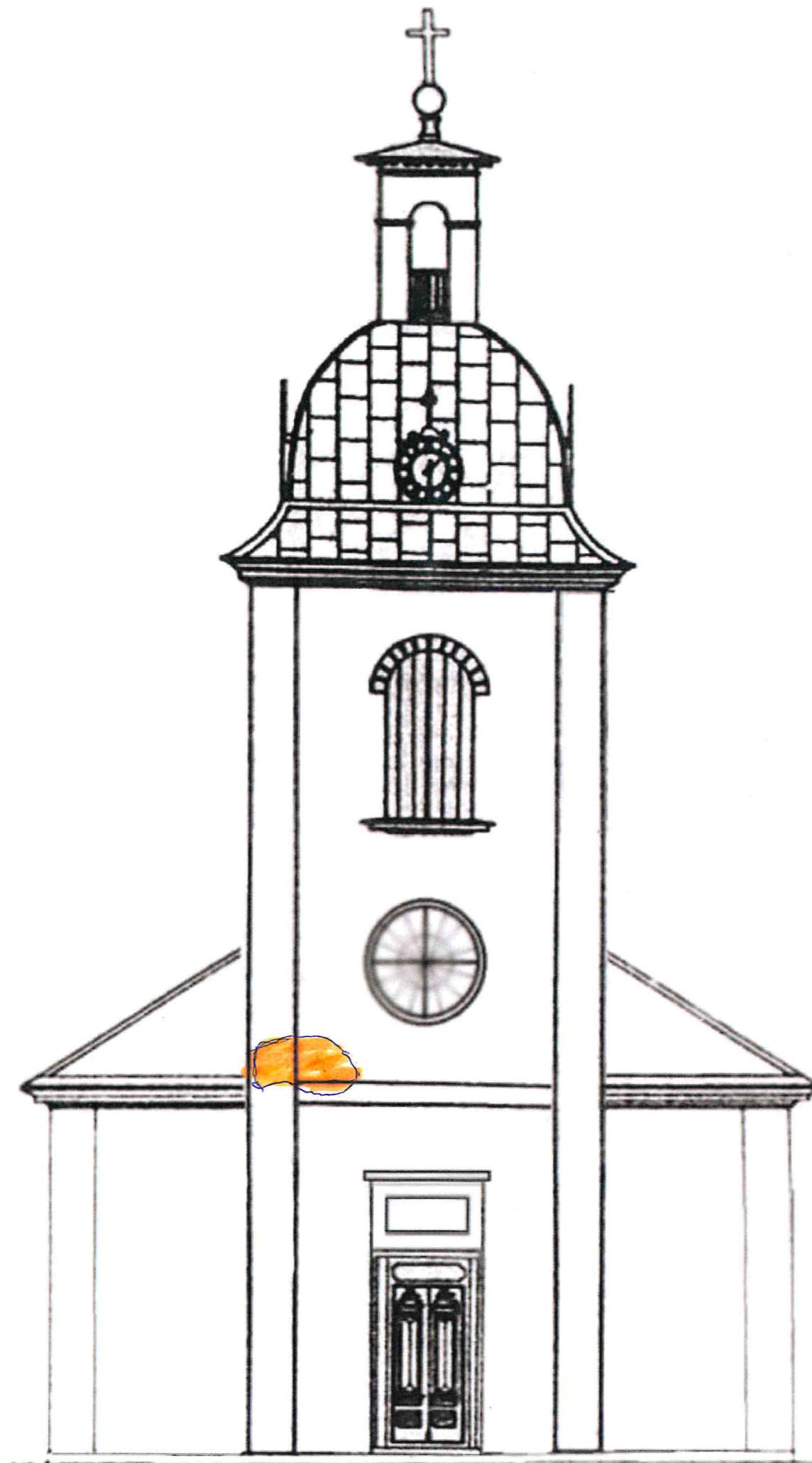


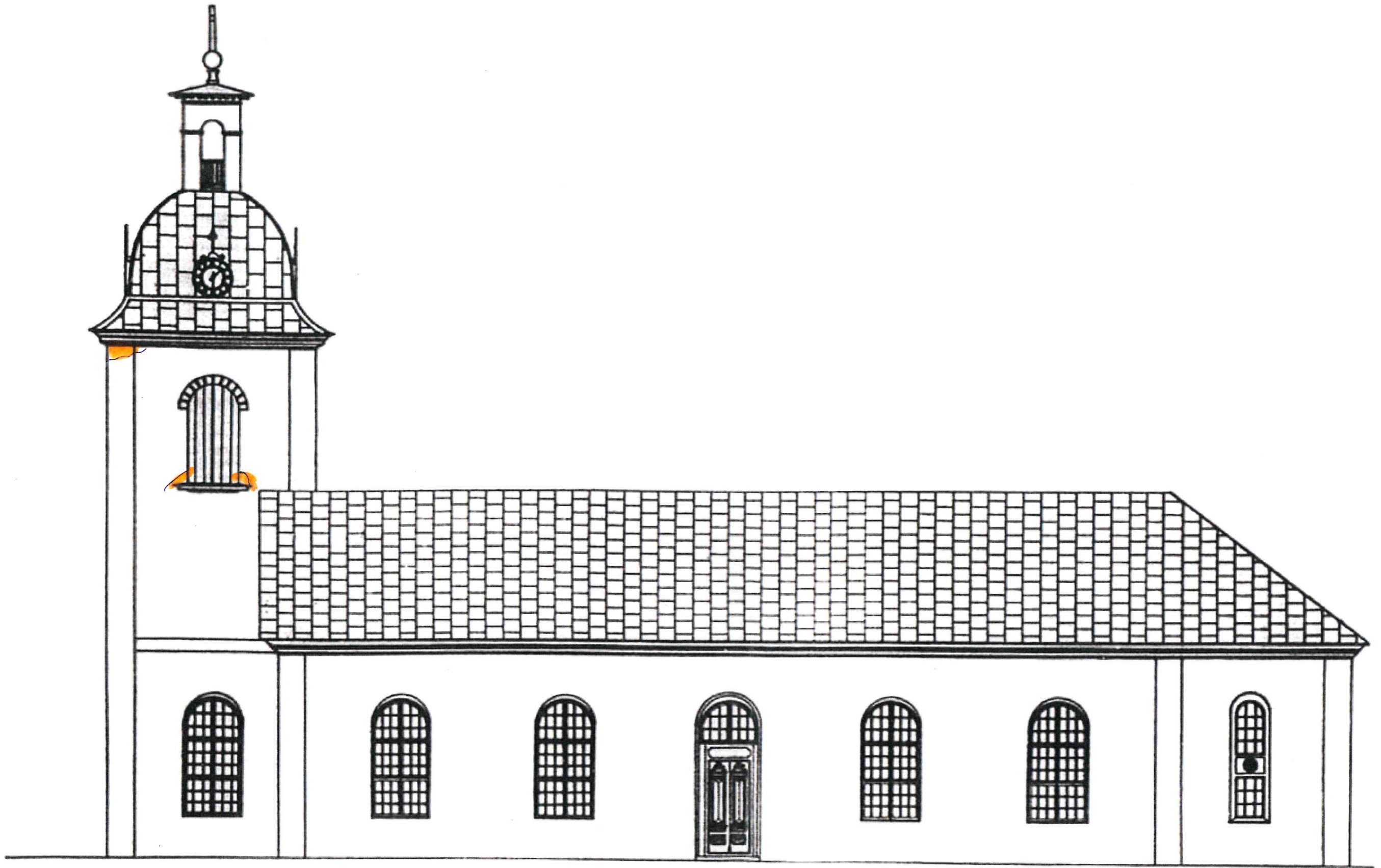
*Figur 33 Sockeln efter åtgärd.*

## Administrativa uppgifter

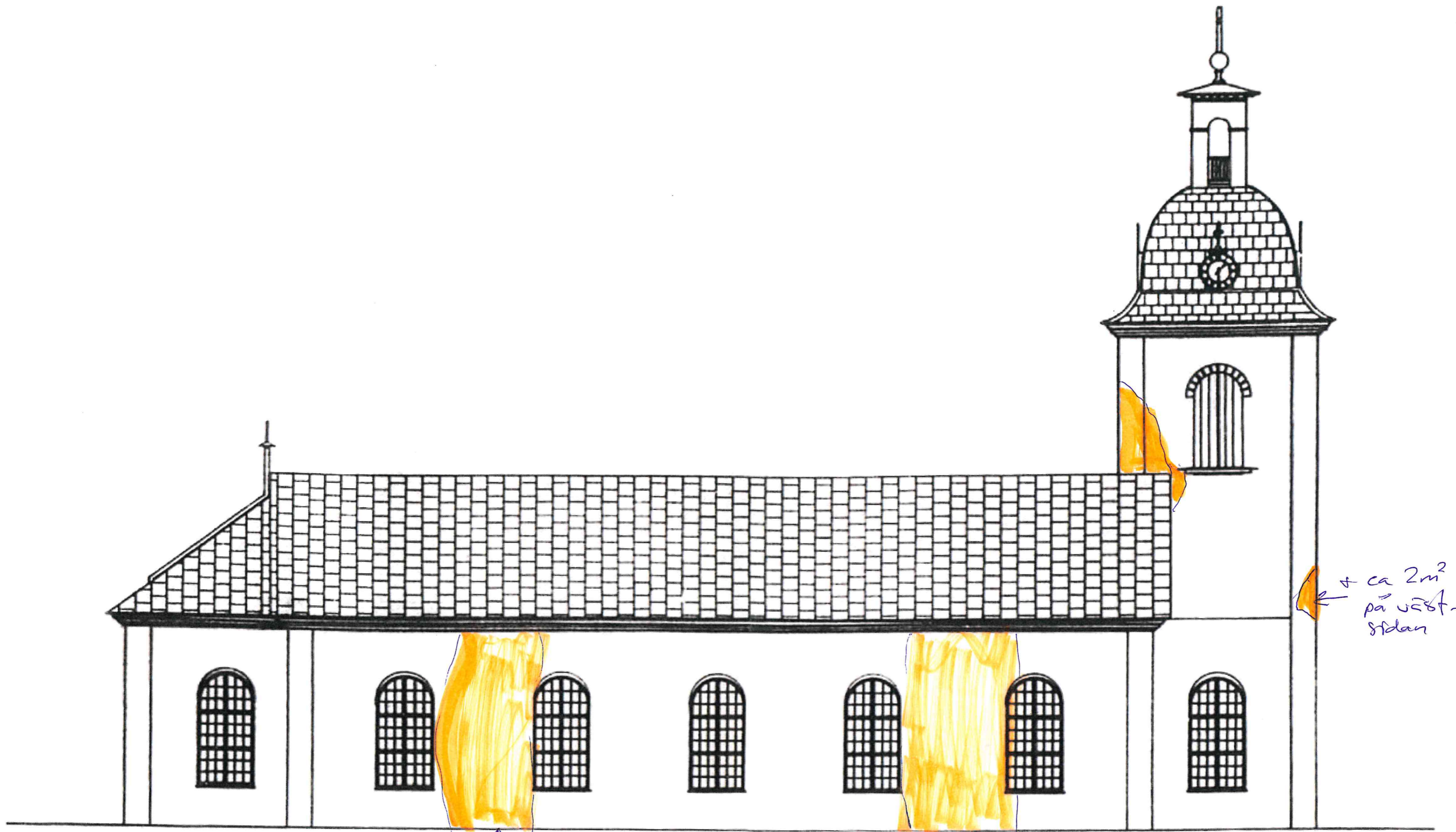
Objekt:	Ströms kyrka
Fastighetsbeteckning:	STRÖMSUND 2:21
Jamtli's diarienummer:	Dnr 88-2021-F8AFH
Länsstyrelsens diarienummer:	433-8748-2018
Uppdragsgivare:	Strömsunds pastorat Prästgatan 2 833 35 Strömsund
Entreprenör:	Jämthasad AB Bruksgatan 5 864 33 Matfors
Underentreprenörer:	RT Anderssons Måleri AB Mejselvägen 8A 853 50 Sundsvall  Moans Fönsterteknik Kvarnlösa 288 835 91 Krokom  Frösö byggnadsplåtslageri Lövlunda 116 831 91 Östersund
Antikvarie:	Stiftelsen Jamtli Box 709 831 28 Östersund





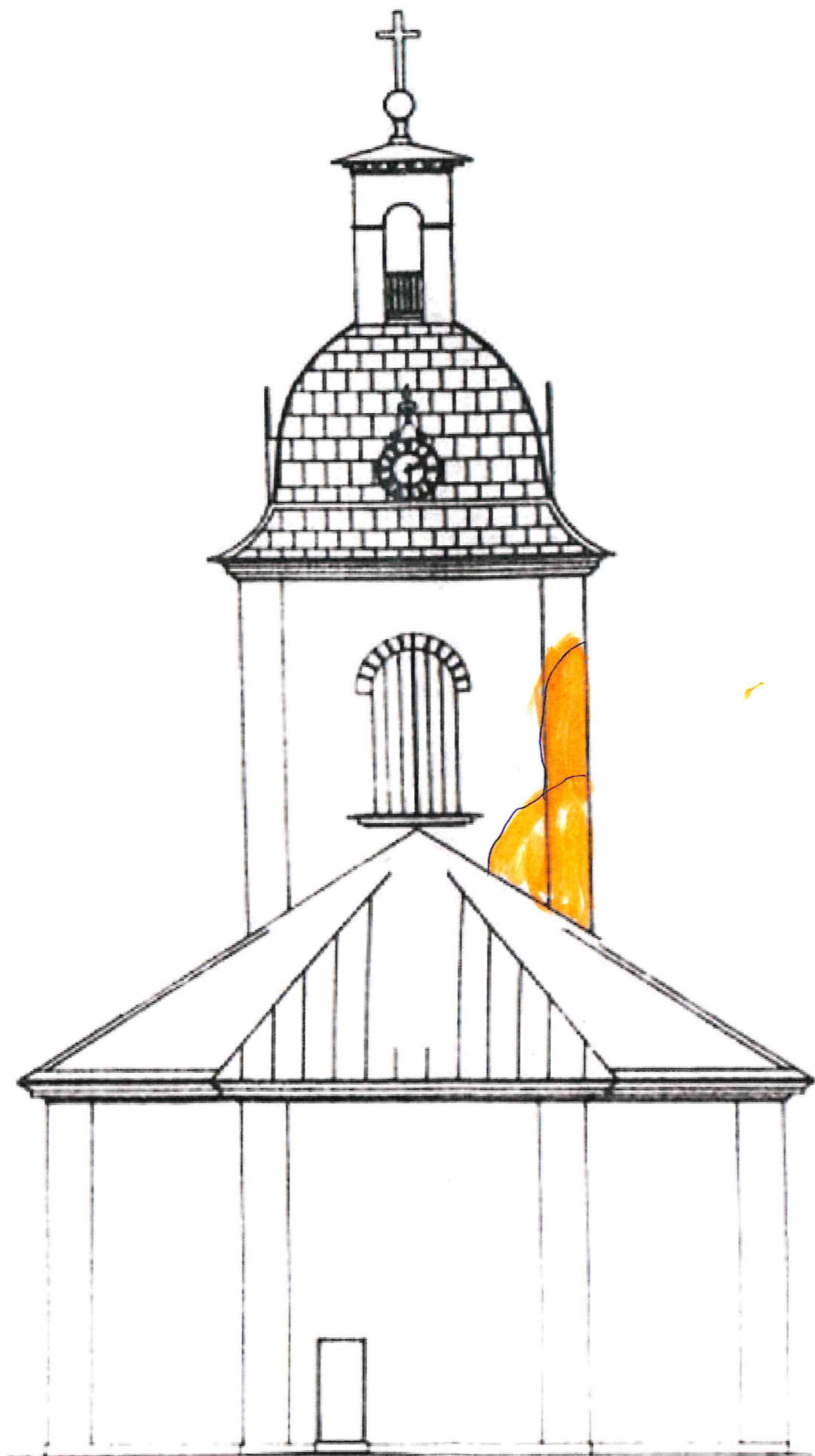






+ ca 2m<sup>2</sup>  
på väst-  
sidan

Ny ytputs och kopparsättning



# RAPPORTSERIE – JAMTLI, 2022

ISSN 1654-2045

- 2022:1 Flygfotografering vid Juvuln, Tibrandshögen och Odensala – en metodstudie för användning av drönare i kulturmiljövård och arkeologi  
*Karl-Johan Olofsson*
- 2022:2 Ströms kyrka. Utvändig restaurering, 2021  
*Henrik Ylikoski*
- 2022:3 Ströms kyrka. Ombyggnad under läktaren, 2021  
*Henrik Ylikoski*