

Hede kyrka

Utvändig restaurering, 2022

Härjedalens kommun, Jämtlands län, Härnösands stift

Henrik Ylikoski



RAPPORT – JAMTLI 2022:17
ISSN 1654-2045

Utgivning och distribution:

Jamtli

Box 709

831 28 Östersund

Tel. 063-15 01 00

Fax 063-10 61 68

© Jamtli 2022

Redigering och layout av framsida: Lena Ljungqvist

Bilder: Henrik Ylikoski där ej annat anges.

ISSN 1654-2045

Innehållsförteckning

Inledning	3
Karta	4
Historik	5
Befintligt utseende och skador före åtgärder	6
Byggnaden	6
Puts	6
Vapenhus	6
Entrédörr	6
Dörr mot söder	6
Fönster	6
Spåntak	7
Takfot	7
Takspiror	7
Plåtarbeten	7
Genomförda åtgärder och iakttagelser	7
Puts	7
Vapenhus	8
Entrédörr	8
Dörr mot söder	8
Fönster	9
Spåntak	9
Takfot	9
Takspiror	9
Plåtarbeten	9
Bilder	10
Administrativa uppgifter	26

Inledning

Länsstyrelsen beviljade 2019-10-30 tillstånd till exteriör restaurering av puts, tjärning av tak samt målning av fönster och förgyllning av takspiror (Länsstyrelsens dnr 433-7787-2019). Beslutet grundade sig på ett åtgärdsprogram upprättad av Tyrens AB, 2019-10-21.

Huvuddelen av arbetet genomfördes maj till september 2022 och innefattade putsning och avfärgning av fasaden, målning av fönster samt förgyllning av spiror. Puts- och avfärgningsarbeten utfördes av Murtek Sverige AB. Tjärning av tak har utförts av Hälsinge Takspån. Målning av fönster och dörrar, samt målning/förgyllning av spiror har utförts av Vidars måleri. Jamtli har genom antikvarie Henrik Ylikoski ansvarat för antikvarisk medverkan och följt arbetets olika skeden.

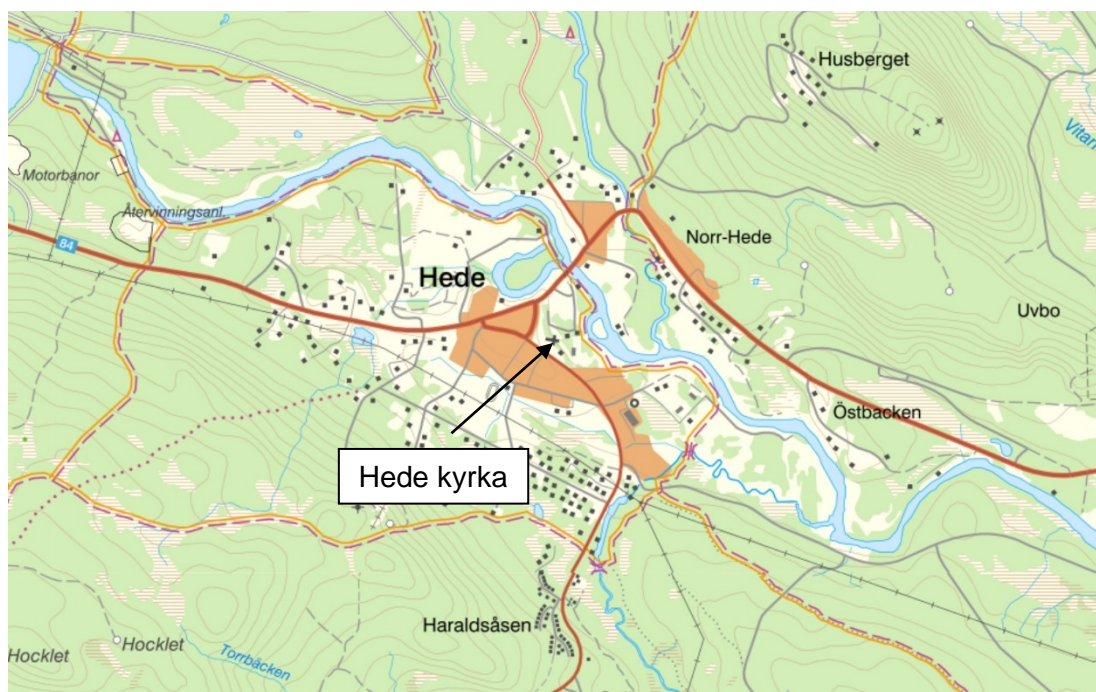
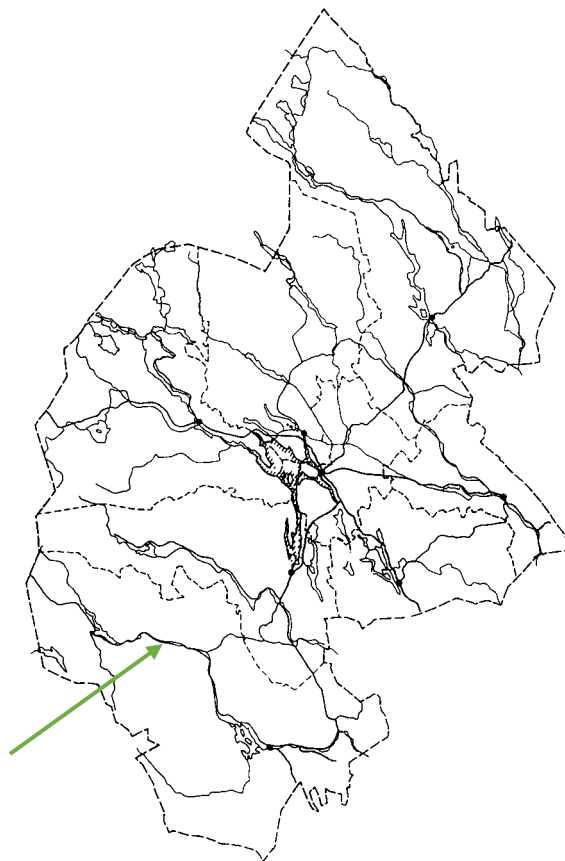
En förbesiktning genomfördes den 2022-09-19 innan ställningen plockades ned. Slutbesiktningen genomfördes 2022-10-05 då representanter för beställare och entreprenör närvarade. Arbetet som helhet har följt de handlingar som låg till grund för länsstyrelsens beslut och de anvisningar som lämnats av medverkande antikvarie. Arbetena kan anses ha utförts på ett antikvariskt godtagbart sätt.

Besöksprotokoll, fotografier, ritningar och andra handlingar som rör ombyggnaden finns i läns museets arkiv.

Östersund 21 december 2022

Henrik Ylikoski
Antikvarie

Karta



Ur Lantmäteriets öppna data

Historik

Hede socken omnämns första gången år 1397. En träkyrka ska tidigare ha legat på Ljusnans norra sida. I samband med anläggandet av Sveg-Hedebanan (invigd 1924), hittades skelett på den troliga platsen för kyrkan. Enligt en länsmansrapport från 1791 ska den gamla träkyrkan ha flyttats och använts som bårhus vid den nya kyrkan. Vid 1770-talets kyrkobygge revs den dock och användes som ved vid kalkbränning.

Efter det nordiska sjuårskriget (1563-1570) kom en ny kyrka av sten att uppföras på den södra sidan om älven, på platsen för dagens kyrka. Stenkyrkan förstördes i samband med Baltzarfejden (1611-1612), men byggdes upp igen.

År 1751 uppfördes en klockstapel vid Hede kyrka under ledning av Anders Kjellberg från Skålan. År 1758 anhölls om understöd till en ny kyrkobyggnad. Det kom dock att dröja till 1770 innan arbetet drog i gång. Byggmästare Per Olofsson i Dillne, genomförde en genomgripande ombyggnad och utvidgning av den gamla kyrkan som stod färdig 1775.

År 1892 fanns tankar om att ersätta klockstapeln med ett torn på kyrkan (En ritning till tornbyggnad finns i Hede kyrkoarkiv). Både kyrka och stapel restaurerades i slutet av 1800-talet och försågs med plåttak. Kyrkan fick ett nytt vapenhus i trä och stapeln en ny klockbod (en osignerad ritning till nytt vapenhus med samma utseende som dagens, återfinns i Hede kyrkoarkiv). I kyrkoräkenskaperna för år 1898 finns kostnader för reparation av kyrkan. År 1903 och 1908 finns utgifter för målning av plåttak. År 1934 målades plåttaken på kyrkan och klockstapeln svart i stället för den mörkbruna färg som tidigare hade använts.

År 1954 togs ett restaureringsförslag fram för kyrka och klockstapel. Restaureringsarbetena kom dock att genomföras först i början på 1970-talet, då efter ett restaureringsförslag av arkitekt Hans Jäderberg, K-konsult. Kyrkan genomgick en fasadrenovering omfattande omputsning och målning. Både kyrkan och klockstapelns tak som fram till sommaren 1970 var täckta av målad plåt, kom att kläs med spån.



Figur 1 Hede kyrka före 1970-talets restaurering. (JLM Ejneg 11988)

Befintligt utseende och skador före åtgärder

Byggnaden

Hede kyrka utgörs av en murad och putsad rektangulär långhuskyrka under ett säteritak, med två utbyggnader i form av sakristia i nordöst och vapenhus på västra kortsida. Kyrkan har vita fasader med en gråblå sockelmarkering. Taken täcks av stavspån.

Puts

Nedre delen av fasaden hade ytor med putsbortfall. Puts och avfärgning lossnade i stora flagor. Putsbortfallen visade flera olika putslager. Vilket tyder på att lagningar har skett genom åren. Sprickor efter sättningar förekom ovanför fönstren. Nedtill framträdde under putsen en äldre sockelmarkering. Den var svart till skillnad från den befintliga gråblå. Under den svarta sockelmarkeringen syntes spår av en ljus gråblå sockel. Höjden på sockelmarkeringen varierade något mellan de olika lagren. På bilder från 1930-talet tycks kyrkan helt sakna sockelmarkering(?), där efter återfinns en mörk sockel. Möjligen hänger ändringen tidsmässigt samman med ommålningen av plåttaket 1934.

Vapenhus

Mot väster finns ett vapenhus i trä som i slutet av 1800-talet ersatte ett tidigare på samma plats. Vapenhusets fasad utgörs av stående spåntad panel målad i en grå kulör med vitmålade listverk. Listverket ovanför dörren hade kraftigt färgsläpp/färgbortfall.

Entrédörr

Entrédörren på kyrkans västra fasad hade sprickor i färgskiktet och visst färgbortfall. Störst bortfall var närmast marken och vid handtaget. Färglagret satt dock till största del fast, så pass att det var svårt att skrapa sig igenom. Troligen rör det sig om samma typ av färg som klockstapelns tidigare varit målad med. Den rödbruna kulören var blekt. På skyddade ställen var dörrarna mörkare, ungefär motsvarande NCS S 6020-Y70R.

Dörr mot söder

Mot söder sitter en enkeldörr med rundad avslutning uppåt. Dörrbladet är klätt med koppar medan karmen, före åtgärd var målad i en rödbrun kulör ungefär motsvarande NCS S 6020-Y70R. Färgskiktet på karmen var slitet och färgbortfall förekom.

Fönster

Kyrkan har på långsidorna sex likadana fönster i djupa nischer. Fyra mot söder och två mot norr. Fönstren har en tresidig avslutning upptill som följer fönsternischernas rundning. Varje fönster består av tolv bågar. Varje båge är indelad i två rutor med träspröjs. Mot öster sitter två fönster med åtta bågar. Fönstrens indelning tycks ha varit densamma före 1890-talets ombyggnad. Sakristian har ett fönster med fyra bågar och tresidig avslutning mot öster samt ett åttkantigt fönster mot norr. Fönster var i behov av åtgärd, främst mot söder, med färgbortfall och omfattande sprickbildning. Enstaka spruckna fönsterglas förekom. Fönstren var målade i en grön kulör, ungefär motsvarande NCS S 4030-G10Y. Det var svårt att upptäcka ytterligare färglager bortsett från det gröna. På östra kortsidan framträdde på det södra fönstret rester av en rödbrun kulör, ungefär motsvarande NCS S 5030-Y70R.

Spåntak

På kyrkan ligger ett spåntak. Spånen har rundad avslutning. Det befintliga spåntaket tycktes vara i gott skick, dock var tjärytan i stor utsträckning borta från spånet.

Takfot

Brädinklädning vid takfoten på både långhus och sakristia var målad i en brun kulör (troligen i samband med 1970-talets restaurering) ungefär motsvarande NCS S 7010-Y90R.

Takspiror

Längsmed taknocken sitter tre spiror i järn med förgyllda ornament. Den befintliga förgyllningen och färgen var delvis bortnött och spirorna var i behov av förgyllning och ommålning.

Plåtarbeten

Fönsterblecken var målade i en rödbrun ”kopparton”. Fönsterblecken var i gott skick, färgbortfall, färgstänk och andra missfärgningar förekom. Hängrännor och stuprör upplevdes vara i gott skick.

Genomförda åtgärder och iakttagelser

Puts

Två putsprover skickades för tunnslipsanalys.

Prov 1 ”Originalputs” bestod av ett ljusbrunt hydrauliskt kalkbruk med ett KC-bruk av lufthärdande kalk och grå Portlandcement utanpå. Portlandcementen som använts var av en typ karaktäristisk för slutet av 1800-talet.

Prov 2 ”Puts från renovering” bestod av en finkornig gråvit puts med flera vita färgskikt följt av en senare ljusgrå puts. Den vitgrå putsen utgjordes av kalkputs med lufthärdande kalk. Utanpå den fanns 5 lager vit lufthärdande kalkfärg, där de fyra inre lagren påförts i samband med putsningen medan det yttersta färglagret tillkommit senare. Utanpå detta återfanns en KC-puts av lufthärdande kalk och grå Portlandcement. Cementen var av ett slag som är typisk för senare delen av 1900-talet.

Utifrån resultatet av tunnslipsanalysen kom Målarkalk med ett förslag på utförande och material.

Fasaden har blästrats. Man började med endast sand men blandade sedan i vatten, då det rykte kraftigt när man blästrade. Till en början var fönstren för dåligt täckta, varför det även kom att ryka in sand i kyrkan.

På den blästrade ytan syntes tidigare putslagningar som mörka fläckar. På flera ställen framträdde ändträ på stockar, antagligen en rest från byggställningen när kyrkan uppfördes. Dessa visade sig vara genomgående, då ett par av stockändarna efter åtgärd kom att framträda inne i kyrkan i form av sprickor i putsen.

Efter blästring framträdde hammarbandet på murkrönet. Det har längre tillbaka varit synligt, då det förekom vit färg på timret. Man har senare spikat en stor mängd spik över ytan som putsbärare och sedan putsat över hammarbandet. Putsfirman ville sätta papp och nät under putsen. Att sätta papp skulle innebära att man måste ta bort alla spikar först. Vilket antikvarisk medverkande satte sig emot. Däremot gick det bra att komplettera med nät. Sedan tidigare förekommer nät på någon av de stockar vars ändträ sticker fram på fasaden. På sakristian framträdde en taklist i trä under putsen. Den var profilerad i form av en S-sväng. Även taklisten har senare försetts med spik som putsbärare. I långhusets nordöstra hörn (närmast sakristian) framträdde huggna stenblock under putsen.

Efter blästring kom löst sittande bomputs att knackas ner. Frilagd och ren natursten grundades sedan med naturlig hydrauliskt kalkbruk, Saint Astier NHL 3,5. Till mer sugande ytor användes NHL2. Hela ytan grundades sedan med naturligt hydrauliskt kalkbruk Saint Astier NHL 3,5. Utstockning utfördes med naturligt hydrauliskt kalkbruk Saint Astier NHL 2. Till ytputsen användes Luftkalkbruk CL 90.

På hammarbandet har en vassmatta monterats (Idealmattan från Målarkalk). Till montering användes varmförzinkade märlor. Ytan har först grundats (NHL3.5) därefter har ytan putsats med Luftkalkbruk (CL 90) lika den övriga fasaden.

Tre kulörprov togs fram för avfärgning av putsen utifrån befintlig avfärgning: 7100, 7104, 7151 (Målarkalk). Dessa ströks upp på skivor. 7104 låg nära den tidigare avfärgningen, varför den valdes som kulör för fasaden. För sockelmarkeringen valdes samma gråblåa kulör som tidigare kommit till användning för sockeln på klockstapeln. Sockeln på kyrkan har strukits med 7152 (Målarkalk) ungefär motsvarande NCS S 5000-N. Vid slutbesiktningen 2022-10-05, hade den grå sockeln fläckvis fått en vit "mjölkig" hinna. Enligt Målarkalk är missfärgningar i form av vita slöjor troligen relaterade till salter i underliggande murverk som vandrat ut mot ytan och kristalliserar. Detta är tyvärr inte något man kan göra något åt eftersom salter som finns i murverket vandrar ut med den fukt som bland annat tillförts vid putsarbetet tar relativt lång tid att avgå helt. Dessutom tillförs ny fukt på naturligt sätt med nederbörd och markfukt. Målarkalk föreslog att man skulle avvaktar till våren och därefter stryka sockeln med ett pigmenterat kalkvatten och på så sätt lasera missfärgningarna som då blir mindre framträdande. Beslut togs att avvakta till våren och då bestämma hur man skall göra.

Vapenhus

Skador på listverk ovanför dörren har ersatts med nytt virke. Träfasaden har målningsbehandlats med Kulturhantverkarnas linoljefärg i en grå kulör (NCS S 1502-Y) med listverk i vitt (NCS S 0502-Y).

Entrédörr

Entrédörrens utsida har skrapats och målningsbehandlats med Kulturhantverkarnas linoljefärg i en rödbrun kulör (NCS S 6020-Y70R). Samma kulör återkommer på fönstret ovanför.

Dörr mot söder

Karmen har målningsbehandlats med Kulturhantverkarnas linoljefärg i en rödbrun kulör (NCS S 6020-Y70R).

Fönster

Tre gröna kulörer togs fram för uppstrykning: NCS S 4030-G10Y, NCS S 5020-G10Y och NCS S 6020-G10Y. NCS S 4030-G10Y upplevdes ligga nära den befintliga varför den valdes som kulör till fönstren. Kyrkans fönster har målningsbehandlats på utsidan. Endast de bågar där man bytt glas, har plockats ned och åtgärdats i verkstad. 12 rutor har ersatts med kulturglas. Utsidan har skrapats/slipats till fast underlag, sedan har fönstren strukits tre gånger med linoljefärg.

Spåntak

Spåntaket har strukits med Furutjära A från Claessons Trätjära AB. Tjäran har värmts upp med doppvärmare till 70 grader (temperatur vid strykningen ca 65 grader). Tjäran har påförts med spruta och pensel/roller. En påläggning har gjorts, till den gick det åt 350 kg tjära. Tjärningsarbetena genomfördes under perioden 23 maj - 7 juni. Vid avslutat tjärning syntes en blank ytfilm. I början av augusti syntes inte mycket av den nyligen utförda tjärningen. För att uppnå en bestående ytfilm krävs, enligt entreprenören flera appliceringar.

Takfot

I samband med blästring av fasaden följde en stor del av takfotens färgskikt med. Brädinklädningen vid takfot på långhuset har målningsbehandlats med Kulturhantverkarnas linoljefärg i en brun kulör (NCS S 7010-Y90R).

Takspiror

De tre takspirorna har plockats ned och åtgärdats i verkstad. Spirorna har blästrats. De har sedan grundats med rostskyddsgrund och strukits tre gånger med linoljefärg. Hål i kloten har lagats med tenn, sedan målats två gånger med linoljefärg och två lager förgyllning (guldgrund Lefranc 12 timmars och transportguld, extra tjockt, 80x80mm, 23 $\frac{3}{4}$ karat). Gångor för fasthållning av kloten har blivit omgärdade med nya brickor/muttrar.

Plåtarbeten

Solbänkarna har målats med Kulturhantverkarnas linoljefärg i en rödbrun kulör (NCS S 6020-Y70R). Befintliga hängrännor har justerats och rensats från skräp.

Bilder



Figur 2 Hede kyrka före åtgärd.



Figur 3 Putsbortfall visade flera olika putslager.



Figur 4 Nedtill framträdde äldre sockelmarkeringar under putsen.



Figur 5 Tre kulörprov togs fram för avfärgning av putsen utifrån befintlig avfärgning. 7104 (till vänster i bild) låg nära den tidigare avfärgningen, varför den valdes som kulör för fasaden.



Figur 6 Efter blästring framträdde hammarbandet på murkrönet. Det har längre tillbaka varit synligt, då det förekom vit färg på timret.



Figur 7 På den blästrade ytan framträdde ändträ på inmurade stockar.



Figur 8 I långhusets nordöstra hörn framträdde efter blästring huggna stenblock.



Figur 9 Sakristia efter blästring. På sakristian framträdde en taklist i trä under putsen. Den var profilerad i form av en S-sväng.



Figur 10 Fasaden efter två putslager.



Figur 11 Hede kyrka efter avfärgning.



Figur 12 Vid slutbesiktningen, hade den grå sockeln fläckvis fått en vit "mjölkig" hinna.



Figur 13 Vapenhuset före åtgärd.



Figur 14 Färgbortfall förekom framför allt på listverken ovanför dörren.



Figur 15 Rötskador förekom i listverket ovanför dörren. Foto: Lennart Carlsson.



Figur 16 Trälagningar på listverk ovanför dörren. Foto: Lennart Carlsson.



Figur 17 Vapenhus efter åtgärd.



Figur 18 Parti ovanför dörren efter åtgärd.



Figur 19 Jämförelse mellan framskrapad kulör och uppstrykningsprov.



Figur 20 Dörr mot söder före åtgärd.



Figur 21 Dörrkarmens färglager var slitet med färgbortfall.



Figur 22 Dörr mot söder efter åtgärd.



Figur 23 Fönster före åtgärd.



Figur 24 Färgen på fönstren var sliten med färgbortfall. Den gröna kulören var blekt (notera spåren av rödbrunt mellan karm och vägg).



Figur 25 Fönster efter åtgärd.



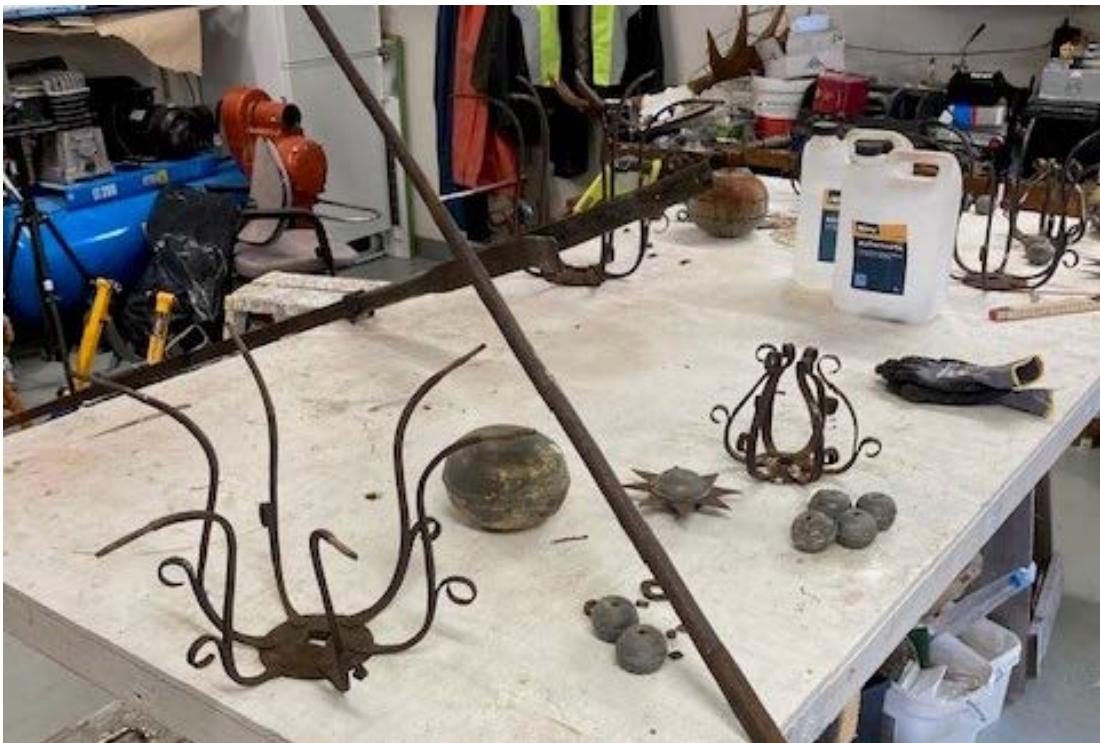
Figur 26 Takfotsinbrädning efter blästring av fasaden.



Figur 27 Takfotsinbrädning efter åtgärd.



Figur 28 Spiror före åtgärd.



Figur 29 Spirorna åtgärdades i verkstad. Foto: Lennart Carlsson.



Figur 30 Spirorna efter åtgärd.



Figur 31 Spira efter åtgärd.



Figur 32 Hede kyrka efter åtgärd 2022.

Administrativa uppgifter

Objekt:	Hede kyrka
Fastighetsbeteckning:	HÄRJEDALEN HEDE PRÄSTBORD 1:3
Jamtli's diarienummer:	Dnr 73-2022-F8ACB
Länsstyrelsens diarienummer:	433-7787-2019
Uppdragsgivare:	Härjedalens pastorat Rändalsvägen 12 846 31 Hede
Totalentreprenör:	Winther Bygg AB Gamla Riksvägen 4 E 891 51 Örnsköldsvik
Underentreprenörer:	Vidars Måleri AB Olof Engbergs väg 4C 827 35 Ljusdal Murtek Sverige AB Snäppvägen 8 803 09 Gävle Hälsinge Takspån Box 49 823 21 Kilafors Hammarstrands bygg AB Ånäsvägen 4 844 61 Kälarne
Antikvarie:	Stiftelsen Jamtli Box 709 831 28 Östersund

RAPPORTSERIE – JAMTLI, 2022

ISSN 1654-2045

- 2022:1 Flygfotografering vid Juvuln, Tibrandshögen och Odensala – en metodstudie för användning av drönare i kulturmiljövård och arkeologi
Karl-Johan Olofsson
- 2022:2 Ströms kyrka. Utvändig restaurering, 2021
Henrik Ylikoski
- 2022:3 Ströms kyrka. Ombyggnad under läktaren, 2021
Henrik Ylikoski
- 2022:4 Ovikens gamla kyrka. Utvändig restaurering, 2021
Henrik Ylikoski
- 2022:5 Stensättningen vid Rogenstugan. Arkeologisk undersökning av Tännäs 620:1 (L1946:9073)
Anna Engman
- 2022:6 En fångstgrop i Ramundberget
Kristina Jonsson
- 2022:7 Slagg vid Slagsån
Kristina Jonsson
- 2022:8 Arkeologisk undersökning i form av schaktningsövervakning inom bytomt/gårdstomt L1947:1117/Hackås 153:2
Annabell Fogelberg
- 2022:9 Frönäset i Åre. Arkeologisk efterbesiktning inom ödesbölet L1946:5134
Kristina Jonsson
- 2022:10 Arkeologisk utredning inför anläggandet av våtmark i Tännäs
Anna Engman
- 2022:11 Arkeologiska undersökningar av fångstgropar. Ett kunskapsunderlag
Kristina Jonsson
- 2022:12 VA-ledning mellan Kåvan och Bruksvallarna. Arkeologisk utredning utan KML-beslut
Anna Engman och Karl-Johan Olofsson
- 2022:13 Älvros–Rengsjön. Arkeologisk utredning steg 2
Kristina Jonsson
- 2022:14 Arkeologisk utredning vid stenåldersboplats L1947:712 i Åkersjön
Annabell Fogelberg
- 2022:15 Kraftledning mellan Näsåker och Edsele. Arkeologisk utredning utan beslut enligt Kulturmiljölagen
Anna Engman
- 2022:16 Överhagdals kyrka. Utvändig restaurering, 2021–2022
Henrik Ylikoski
- 2022:17 Hede kyrka. Utvändig restaurering, 2022
Henrik Ylikoski