

Överhogdals kyrka

Utvändig restaurering, 2021–2022

Härjedalens kommun, Jämtlands län, Härnösands stift

Henrik Ylikoski



RAPPORT – JAMTLI 2022:16
ISSN 1654-2045

Utgivning och distribution:

Jamtli

Box 709

831 28 Östersund

Tel. 063-15 01 00

Fax 063-10 61 68

© Jamtli 2022

Redigering och layout av framsida: Lena Ljungqvist

Bilder: Henrik Ylikoski där ej annat anges.

ISSN 1654-2045

Innehållsförteckning

Inledning	3
Karta.....	4
Befintligt utseende och skador före åtgärder	8
Fasad.....	8
Entré.....	8
Fönster.....	8
Tak.....	8
Lanternin.....	8
Tornspira.....	8
Kors.....	9
Stenläggning av skiffer.....	9
Genomförda åtgärder och iakttagelser	9
Fasad.....	9
Entré.....	9
Fönster.....	9
Tak.....	10
Lanternin.....	10
Tornspira.....	10
Kors.....	11
Stenläggning av skiffer.....	12
Bilder	13
Administrativa uppgifter	34

Inledning

Länsstyrelsen beviljade 2019-02-19 tillstånd till restaurering av tak, fasader, fönster samt markarbeten vid Överhogdals kyrka i enlighet med åtgärdsprogram upprättade av Vintish konsulting AB 2018-11-12 och Hifab 2019-01-23 (Länsstyrelsens dnr 433-662-2019).

Arbetena har i huvudsak genomförts under april-september 2021 och maj-augusti 2022.

De genomförda arbetena under 2021 kom att omfatta markarbeten, byte av rötskadade delar på syll och tornspira, plåtarbeten på torn och målning av fönster och ljudluckor på torn. Arbetena på Överhogdals kyrka fortsatte under 2022 med målning av fasad och fönster samt omläggning av skiffertak på långhuset. Arbetet har utförts av Winther bygg AB, Delsius plåt AB, RT Anderssons Måleri AB, Takskifferspecialisten och NCC. Jamtli har genom antikvarie Henrik Ylikoski ansvarat för antikvarisk medverkan och följt arbetets olika skeden.

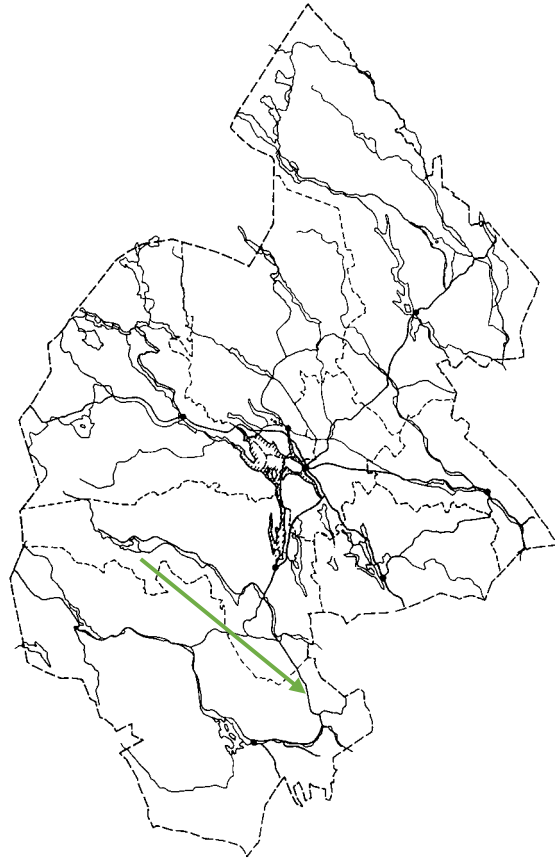
Slutbesiktningen genomfördes 2022-08-03 då beställare och entreprenörer närvarade. Vissa delar var ännu inte avslutade. Fönstren saknades på den södra sidan, takavvattning höll på att monteras och entrépartiet var ännu inte målat. Detta var åtgärdat vid undertecknads besök den 3 oktober 2022. Arbetet som helhet har följt de handlingar som låg till grund för länsstyrelsens beslut och de anvisningar som lämnats av medverkande antikvarie. Arbetena kan anses ha utförts på ett antikvariskt godtagbart sätt.

Besöksprotokoll, fotografier, ritningar och andra handlingar som rör ombyggnaden finns i läns museets arkiv.

Östersund 21 december 2022

Henrik Ylikoski
Antikvarie

Karta



Ur Lantmäteriets öppna data

Historik

Redan på 1400-talet ska det ha funnits ett kapell i Överhogdal. I slutet av 1600-talet fanns en träkyrka på platsen. Den nuvarande kyrkan uppfördes 1744-1749 av byggmästaren och bildhuggaren Jonas Granberg från Klövsjö. År 1830 beskrevs kyrkan som brädklädd och rödfärgad med spåntak. Åren 1849-1855 genomgick kyrkan en ombyggnad under ledning av byggmästare Johan Norell från Norrala i Hälsingland. Kyrkan kom då att få sitt nuvarande utseende. Den tidigare sakristian i nordost ersattes av den nuvarande, med samma bredd och höjd som långhuset. Ett torn tillkom i väster som ersättning för en tidigare klockstapel. År 1931 ersattes långhusets spåntäckning med skiffer i mörkgrå och svart färgblandning från Grythyttan.



Figur 1 Överhogdals kyrka 1910. Foto: P. Jonze (JLM 79X-516 4-5)

Åren 1949-57 genomfördes en in- och utvändig restaurering av kyrkan. Efter ett besök i Överhogdals kyrka den 19 juni 1956, skriver arkitekt Ragnar Hjorth:

Målning utvändigt hade påbörjats. Föreslogs att den ljusgrå väggfärgen på sydsidan, närmast under taklistan skulle tjäna som förebild till fasadfärgen, och att samma färg skulle sättas på taklist och pilastrar, men att fönstren skulle målas i grågrön färgton, som återfinns på vissa fönster. Portarna i tornentréen målas gulockra som nu, dock utan ådring, med lister i brytning som nu.

År 1986 skedde en utvändig renovering. I Jamtlis arkiv finns ett förslag till färgsättning daterat 15/11 1984. Enligt detta skulle väggarna målas i vitt något brutet mot gult, foder vita, fönsterbågar nougat, tornluckor rödbruna/oxblod, staket på torntak svart, ytterdörr mossgrön med mörkare lister. Vidare anges att stuprören som var omålade, borde målas in i väggfärg.

I tidningen *Härjedalen* 21/8 1986 står angående den utvändiga upprustningen av kyrkan:

Efter gudstjänstens avslutning höll Frans Lundin tacktal till entreprenören Gunnar Svensson och lovordade det fina och gedigna arbete som utförts vid målningen av kyrkan. Han tackade också K.E. Svensson som med stor konstnärlighet utfört målningen av kyrkporten samt även medverkat i målningen i övrigt.

Om 1984 års färgsättningsförslag genomförts, bör fönstren som i dag är rödbruna likt tornluckorna, blivit målade ytterligare någon gång. På en bild från 1993 (JLM neg 93X-138/10) ser det ut som om fönstren har samma mörka ton som luckorna på tornet. Fram till 1980-talet var plåt-täckningen på tornet rödmålad.

1999–2000 byttes lanterninens kors mot ett nytt. Under hösten 2018 demonterades kors med korsglob och skorsten eftersom det fanns risk att de skulle tippa och orsaka person- och materialskador. Hålet efter korsgloben täcktes tillfälligt av en kon i plåt, medan hålet efter skorstenen sattes igen och täcktes med skiffer.



Figur 2 Överhogdals kyrka 1993. Foto: Birgit Jansson (JLM neg 93X-138/10).

Byggnaden

Kyrkobyggnaden utgörs av ett långhus med torn i väster och sakristia i öster som utifrån upplevs som en del av långhuset. På varje långsida finns fyra rundbågiga fönster med blyinfattade glas. Bågar och karmar är målade brunröda.

Huvudentrén i väster har en klassicistisk portomfattning i form av ett gavelfält på halvkolonner. I gavelfältet sitter ett lunettfönster med äldre glas och blyspröjs. Gavelfältet täcks av skiffer. En stentrappa leder upp till entrén. Kyrkans enda ingång utgörs av en grön dubbeldörr indelad i speglar med mörkt röda ramar.

Längre upp på tornet sitter ett rundfönster med fyra rutor i varje luft. Tidigare fanns en inskriptionstavla nedanför det runda fönstret. Den plockades ned någon gång före 1957. De brunröda ljudluckorna på tornet, två på varje sida, har rundbågig avslutning.

Tornet avslutas med en sexkantig lanternin som omgärdas av ett svart räcke i trä med överliggare i metall. Staketstolparna kröns av svarvade träklot. Lanterninen har öppningar mot alla väderstreck samt fyra fönster. Dörrarna är målade rödbruna. Långhuset täcks av ett valmat sadeltak med mönsterlagt takskiffer. Tornspira och kupol är klädda med falsad svartmålad plåt. Kupolen har en äldre taktäckning medan spiran fått en modernare plåttäckning. Lanterninen kröntes fram till 2018 av en förgylld glob och kors.

Befintligt utseende och skador före åtgärder

Fasad

Fasaden utgörs av stående vitmålad panel. Färgen upplevdes flammig. Nedtill förekom färgbortfall. På norra sidan av tornet syntes en rötskada på syllen. Det fanns ytterligare rötskador på båda sidor om trappan mot väster. Syllen var mjuk och blöt så långt man kom åt att känna. På norra och västra sidan av tornet, ligger marknivån högre än på övriga delar av kyrkan. Möjligen är det orsak till rötskadorna på dessa delar.

Entré

Ingången till kyrkan utgörs av pardörrar indelade i tre speglar. Före åtgärd var dörrarna målade i grönt med listverk kring speglarna i en mörkare grön ton(?) och rött. Liksom fasaden var dörrarna väldigt flammiga med blekta färglager. Visst färgbortfall förekom. Dörrarna visade tecken på att ha blivit bättrade.

Fönster

Fönstren var före åtgärd målade i en rödbrun kulör ungefär motsvarande NCS S 6020-Y80R. Utifrån äldre bilder tycks fönstren både ha varit mörka och ljusa under 1900-talet. Färgbortfall förekom på fönstren. Under den rödbruna färgen skymtade ett vitt färgskikt fram.

Tak

Taket på långhuset utgörs av skiffer i två olika toner (mörka och ljusa) som lagts i ett sicksackmönster. På det norra takfallet satt en taklucka motnock. Takavvattning skedde genom fabriksstillverkade vita hängrännor. När ställningen kom på plats konstaterades att hängrännorna var i betydligt sämre skick än vad som gick att se okulärt från marken.

Lanternin

Lanterninen är åttkantig. På fyra sidor sitter luckor med rundbågig avslutning. På övriga sidor finns små fönster indelad i sex rutor med träspröjs.

Lanterninen omgärdas av ett svartmålat räcke i trä med överliggare i metall. Sektionerna mellan stolparna upplevdes inte som särskilt gamla, möjligen byttes de i samband med 1986 års restaurering. Stolparna kröns av svarvade träklott. Flera av klotten saknades och räckessektionerna hade rötskador. De trasiga träklotten ligger inne i lanterninen. Några av klotten ser grå ut. Det finns grå färg samt en 1950-talsdatering på väggen inne i lanterninen. Inför arbetet med räcket runt lanterninen, demonterades panelen på en av stolparna. Under panelen hade stolpen en grå färgfläck på sig, i övrigt var den omålad vilket antyder att stolparna även tidigare varit panelade. På en bild daterad 1956 är stolparna ljusa till en något mörkare mellandelar. På en odaterad bild tycks både stolpar och mellandel ha en mörk kulör, dock ej svart som idag.

Tornspira

Invändigt i spiran upptäcktes både röt- och svampangrepp. I sydöst, där stegen kommer upp, var ett svampangrepp i konstruktionen. På motsatta sidan mot nordväst var även motsvarande del rötskadad. Bjälken var i princip ett skal. Längre upp var träet blött och antydande till fuktskador

syntes. Från utsidan gick det dock inte att se några hål eller andra skador som motsvarade problemen på insidan.

Kors

Korset som plockades ned 2018 var från år 2000 (mässingsbricka på korset). Hjärtstocken i korset hade rötskador innanför globen och vidare nedåt.

Stenläggning av skiffer

Från grindstolparna leder en gång med skifferhällar fram mot kyrkans entré. Framme vid kyrkan utvidgas gången till en öppen plats. Därifrån fortsätter en gång med skiffer längs kyrkans södra långsida. Skifferhällarna är oregelbundna till sin form och tycks ha passats in en och en för att skapa ett pussel av skiffer där ytterkanterna bildar en rak linje. Vissa stenar hade spruckit sönder i smådelar.

Genomförda åtgärder och iakttagelser

Fasad

Panelen har försiktigt demonterats på norra sidan av tornet för att komma åt den rötskadade syllens. Rötskadan visade sig vara av mindre omfattning än befarat. Den dåliga delen av syllens har tagits ur och lagats i med nytt virke. En del av fotbrädan byttes ut. Panelen har sedan återmonterats.

Det är inte första gången som panelen plockats ned. Under syntes ”nytt” virke i fyllningarna mellan stolparna. Utanpå satt en gammal papp. Möjligen härrör papp och trävirke från 1956 års restaurering.

Från början var man inne på att man skulle behöva montera bort trappan vid entrén för att kunna komma åt att se ifall syllens nedanför dörren var rötskadad. Tröskeln utgörs av en liggande bräda. Mot utsidan sitter en smal list som är formad efter trappan. Ovanpå sitter ett järnband. Genom att ta bort den smala trälisten kunde man titta in bakom trappan. Trälisten, som legat mot stentrappan uppvisade inga rötskador. Det finns luft mellan trappan och syll, varför inget vatten vandrar från trappan till syll. Syllens som var väldigt grov, tycktes ha spår efter målning i grått. Inga spår efter fuktskador gick att se på syllens. Listen och järnbandet sattes tillbaka igen.

Entré

Dörrarna har målats med linoljefärg (Wibo) i en grön kulör (NCS S 8010-G50Y). Delar av listverket kring speglarna har målats rött (NCS S 6020-Y80R). Den del av listverket som tidigare var målat i en mörkare grön ton, hade vid undertecknads besök den 3 oktober, samma gröna kulör som resten av dörren. De kommer att målas i en mörkare grön ton (NCS S 8010-B90G) våren 2023.

Fönster

Fönstren har plockats ut och åtgärdats på verkstad. 26 trasiga glas har ersatts. Dåliga delar av blyspröjsarna har ersatts av nya. På den norra långsidan kom övriga blyspröjsar, som inte ersattes

att målas grå med linoljefärg. Detta kom dock inte att göras på den södra sidan. Enligt målaren var fönstren tidigare strukna med alkydoljefärg. Fönstren har grundats med Jupex 45. Sedan har de strukits med linoljefärg (Wibo) i en rödbrun kulör (NCS S 6020-Y80R).

Tak

Taktäckningen av skiffer har demonterats. Inga skador kunde upptäckas i roten. På den befintliga takpanelen har takpapp (YEP 2500) monterats innan skiffertäckningen lades tillbaka. Liksom före åtgärd är taket mönsterlagt med ljusa och mörka plattor i zickzack. På det södra takfallet bryts mönstret vid tornet. På det norra takfallet är mönstret längst ner lagt med varannan ljus, varannan mörk. Längre upp ligger taket med en ljus och två mörka skifferplattor. Anledningen är att man inte haft tillräckligt med ljusa skiffer för att fortsätta mönsterläggningen. Till taket har det gått 38m² ersättningsskiffer. Hängrännor och stuprör har ersatts med nya av kopparplåt med lång krok under skifferplattorna. Takavvattningen har målats i fasadkulör (NCS S 0502-Y). I enlighet med åtgärdsprogrammet, har västra sidans listavtäckningar i skiffer kompletterats med täcklister av kopparplåt.

Lanternin

Lanterninens väggar har skrapats och målningsbehandlats med linoljefärg (Wibo) i vit kulör (NCS S 0502-Y). Ljudluckor och fönster på lanterninen har målats i en rödbrun kulör (NCS S 6020-Y80R).

Räcket har förnyats i sin helhet med samma utseende som tidigare, endast stolparna är kvar. Dessa har liksom tidigare klätts in med panel. Stolparna har försetts med nya svarvade klot (rester av äldre klot ligger inne i lanterninen). Räcke och stolpar har målats svart med linoljefärg (Wibo).

Tornspira

Träarbeten

I sydöst, där stegen kommer upp, har den röt- och svampangripna delen av bjälken ersatts med nytt virke. Rakt över på motsatta sida mot nordväst var motsvarande del rötskadad. Även den har ersatts med nytt virke. Bytet av dessa delar har skett från insidan, utan att man tagit bort plåten. För att kunna göra det, har man skarvat bitarna. Längst upp i spiran har fem av åtta bjälkar skarvats med nytt virke. Även rotebrädorna har bytts ut på den övre delen av spiran.

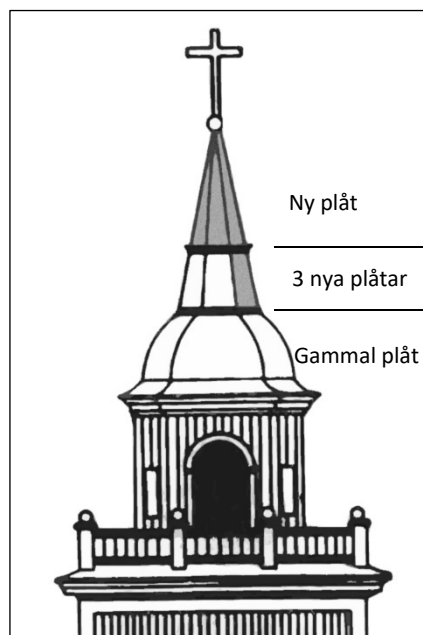
Plåtarbeten

Enligt åtgärdsprogrammet skulle: *Övre del på spiran av nyare fabriksfärgbela plåt ersätts med ny falsad obehandlad förslagsvis varmförzinkad plåt i samband med åtgärder på klotkors.*

Entreprenören menade att det inte går att använda obehandlad plåt som platsmålas (dagens plåt har enligt entreprenören ett transportskydd som inte går att få bort). Ska man platsmåla så föreslog han att man i så fall använder en förprimad plåt. Dock ville han helst använda en lackerad plåt. Efter att ha tagit upp frågan med länsstyrelsen framkom att fabrikslackerad plåt inte var aktuellt och att använda förprimad plåt skulle kräva ett nytt tillstånd. Efter att ställningen kommit på plats, kunde torntaket beses från utsidan. Plåttaket såg vid en första okulär besiktning, bättre ut än väntat. Dock kom den bilden att ändras under arbetets gång.

Takluckan diskuterades. Enligt handling ska luckan ersättas både vad gäller trästomme och plåttäckning. Plåten på luckan går inte ner särskilt långt, varför man diskuterade ifall en förlängningsplåt skulle sättas runt luckan, så att den sluter bättre mot ramen kring öppningen (enligt beskrivningen i åtgärdsprogrammet skulle själva ramen inte åtgärdas). Då det inte finns någon anledning att öppna luckan, kom man överens om att låsa fast luckan i stängt läge. Vid takfoten på lanternin var plåten vikt runt kanten, på flera delar var de yttersta centimetrarna på taksprånget rötskadat och i behov av att bytas ut.

Spiran hade rötskador längre ner än den plåt som skulle rivas enligt åtgärdsprogrammet. Det betyder att för att ersätta skadat trä var man tvungen att även riva övre del av den gamla plåten.



Hela den övre delen av tornspiran har fått ny plåtbeklädnad (ned till den övre profilerade listen som inte förnyats). På mellandelen mellan de båda profilerade listerna på spiran, har tre av åtta paneler ersatts med ny plåt, då man gjort trälagningar på dessa ställen. Den nedre delen av spiran har kvar sin gamla plåttäckning.

Målning

Målaren som skrapade färgen på lanternintaket på Överhogdals kyrka, var orolig över skicket på plåten på lanterninens tak. Det åtgärdsprogram som ligger till grund för Länsstyrelsens beslut, specificerar inte vilken färgtyp som ska användas på tornets plåtbeklädnad. Tanken var att använda linoljefärg. Målaren var dock osäker på om det gick då taket såg ut som det gjorde. Han föreslog att man skulle använda Noxyde för att få till ett tjockt skikt. Noxyde har tidigare använts sparsamt vad gäller kyrkor. Kontakt togs med länsstyrelsen. Beskedet från länsstyrelsen var att om det handlar om en gammal järnplåt så ska man i första hand använda blymönja och linoljefärg. Är plåten så dålig så att det handlar om "sista smörjelsen" och att plåten ska bytas nästa gång man gör en åtgärd på taket, så kan till exempel Noxyde komma på fråga. Med tanke på plåtens dåliga kondition kom Noxyde till användning i Överhogdal. Tornhuv och lanternin har skrapats, sedan har falserna strukits en gång innan hela takytan målats två gånger med Noxyde. Den tjocka färgen ger en ojämn yta med spår efter pensel/roller. Detta syns dock inte från mark. Även det plåtklädda däcket har målats med Noxyde.

Kors

Träarbeten

Hjärtstocken i form av en fyrskäring genom korset och ner i spiran, har ersatts med en ny (korset sticker upp ca 2 meter ovanför taket och 4 meter inne i spiran). Det gick inte att se hur skarvningen mellan gammalt och nytt gjorts då den blivit inklädd med bräder, antagligen för att stabilisera skarven.

Plåtarbeten

Den nedre delen av plåtbeklädningsen på korset har förnyats. Man har även gjort om anslutningen till globen, för att om möjligt undvika att vatten tar sig in den vägen.

Förgyllning

Kors och korsglob har dubbelförgyllts i verkstad. Intill åskledare förekom, efter åtgärd slitage på den förgyllda ytan. Det bör ha tillkommit i samband med att korset monterades på plats. Först fanns tankar om att det kunde komma från åskledaren som inte sitter helt stumt. Efter att ha undersökt hur den kan röra sig, verkar det inte troligt. Man kommer dock att lägga en bit kopparplåt runt åskledaren vid fästet för att få åskledaren att sitta stumt. Åskledaren har förnyats några meter både vad gäller nya fästen och själva linan.

Stenläggning av skiffer

Frågan kom om man inte kunde ersätta stenläggningen med grus eller att lägga två stenrader (likt gångarna på kyrkogården)? Antikvarisk medverkande menade dock att kyrkogårdens stenläggning utgör en helhet. Det finns idag inga grusgångar, utan alla gångstråk utgörs av skiffersten, därför vore det märkligt att plocka in ett annat material på kyrkogården. Man landade i att göra enligt handling. Skifferstenarna märktes upp och dokumenterades, sedan plockades stenen upp och lades åt sidan, för att kunna komma in med maskiner. I samband med att skifferstenen plockades upp, kom flera stenar att gå isär i tunna skivor.

Man har grävt upp och fyllt igen längs kyrkans södra långsida och gången från grindstolparna fram till ingången. Grävningsarbetena började längst bort vid sakristian. Sedan arbetade man sig bakåt mot grinden. Ytan utgjordes av sand. Man har sedan lagt tillbaka skiffertäckningen. Träsiga stenar har ersatt med ny skiffersten från Offerdal (tre pallar sten levererades till Överhogdal).

Kulörer som kommit till användning vid Överhogdals kyrka 2021/22

Fasad: NCS S 0502-Y

Ljudluckor och fönster: NCS S 6020-Y80R

Entréport:

Dörrblad (grön) NCS S 8010-G50Y

List (grön) NCS S 8010-B90G

List (röd) NCS S 6020-Y80R

Bilder



Figur 3 Överhogdals kyrka före åtgärd.



Figur 4 Fasaden upplevdes som flammig.



Figur 5 Rötskadad syll mot norr.



Figur 6 Den skadade syllen sedan panelen demonterats.



Figur 7 Norra sidan på tornet efter att panelen kommit på plats igen.



Figur 8 Detalj av nordvästra hörnet sedan skadan på syllen åtgärdats.



Figur 9 Entré före åtgärd.



Figur 10 Dörrarna var blekta.



Figur 11 Dörrar under pågående målning.



Figur 12 Entré efter åtgärd.



Figur 13 Närbild dörr efter åtgärd.



Figur 14 Fönster före åtgärd.



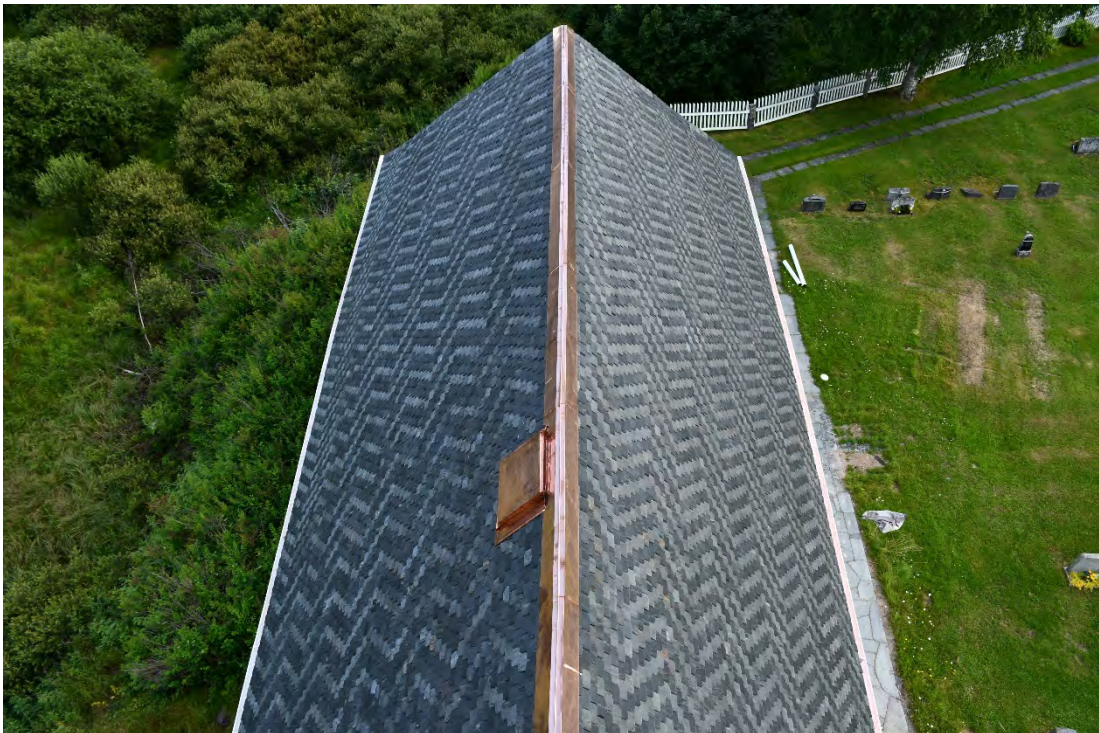
Figur 15 Fönster efter åtgärd.



Figur 16 Skiffertak före åtgärd.



Figur 17 Skiffertak under arbete.



Figur 18 Skiffertak efter åtgärd.



Figur 19 Räcke före åtgärd.



Figur 20 Rötskada nedtill på räcke.



Figur 21 Färg på stolpe under panelen.



Figur 22 Trasiga träklot inne i lanterninen.



Figur 23 Nya räcken på plats.



Figur 24 Räcke och stolpar efter åtgärd.



Figur 25 Lanternin under pågående arbete.



Figur 26 Nedre del av tornhuv före åtgärd.



Figur 27 Plåten var delvis anfräkt av rost.



Figur 28 Lucka på tornhuv före åtgärd.



Figur 29 Invändigt i huv/spira förekom rötskador.



Figur 30 Påväxt i träkonstruktionen.



Figur 31 Kors och korsglob före åtgärd.



Figur 32 Tornhuv efter åtgärd.



Figur 33 Taklucka efter åtgärd.



Figur 34 Spira efter åtgärd.



Figur 35 Anslutning mellan spira och korsglob efter åtgärd.



Figur 36 Utbytt trä i spiran.



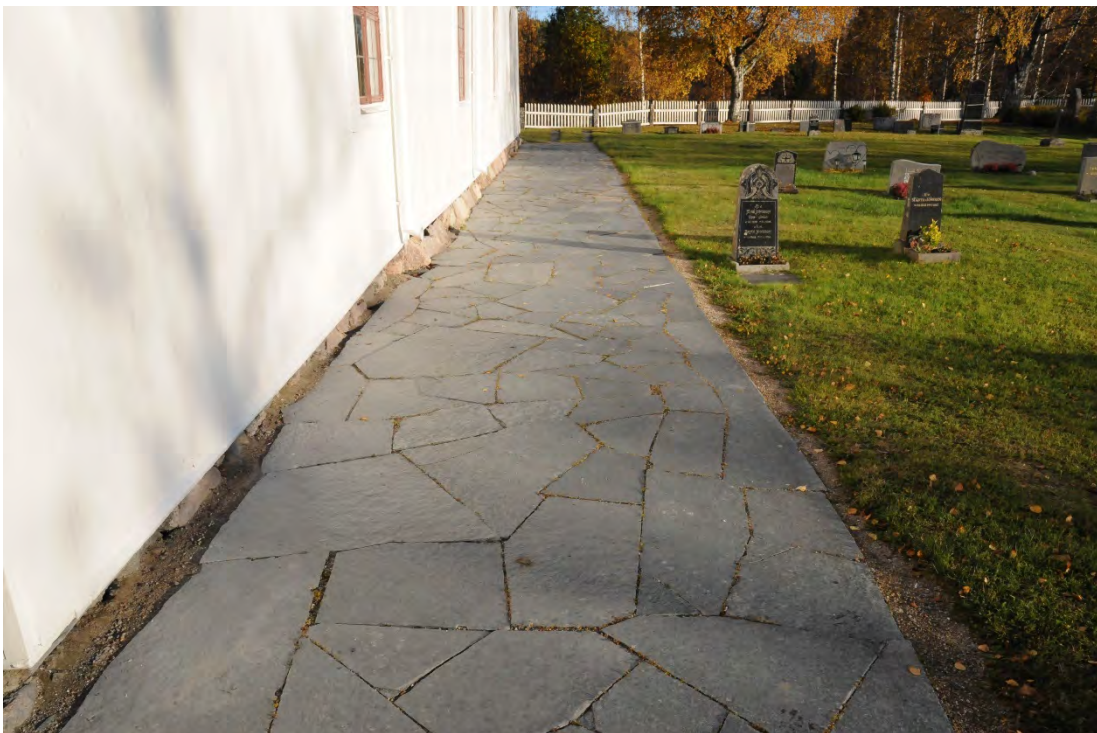
Figur 37 Lanternin och spira efter åtgärd.



Figur 38 Skiffergång längs kyrkans södra sida före åtgärd.



Figur 39 Stengången märktes upp innan stenarna plockades bort, för att kunna lägga tillbaka dem igen.



Figur 40 Skiffergång efter åtgärd.



Figur 41 Gång från grinden mot kyrkan före åtgärd.



Figur 42 Gång från grinden mot kyrkan under arbete.



Figur 43 Skiffergång fram till kyrkan efter åtgärd.



Figur 44 Överhogdals kyrka efter åtgärd 2022.

Administrativa uppgifter

Objekt:	Överhogdals kyrka
Fastighetsbeteckning:	HÄRJEDALEN ÖVERHOGDAL 10:11
Jamtli's diarienummer:	Dnr 75-2021-F8ACK
Länsstyrelsens diarienummer:	433-662-2019
Uppdragsgivare:	Härjedalens pastorat Råndalsvägen 12 846 31 Hede
Entreprenör:	Winther bygg AB Box 475 891 51 Örnsköldsvik
Underentreprenörer:	NCC Hagvägen 10 831 48 Östersund RT Anderssons Måleri AB Mejselvägen 8A 853 50 Sundsvall Delsius i Hoverberg AB Vattviken 723 845 62 Svenstavik Takscafferspecialisten AB Box 19 712 02 Grythyttan Hammarstrands bygg AB Ånåsvägen 4 844 61 Kälärne
Antikvarie:	Stiftelsen Jamtli Box 709 831 28 Östersund

RAPPORTSERIE – JAMTLI, 2022

ISSN 1654-2045

- 2022:1 Flygfotografering vid Juvuln, Tibrandshögen och Odensala – en metodstudie för användning av drönare i kulturmiljövård och arkeologi
Karl-Johan Olofsson
- 2022:2 Ströms kyrka. Utvändig restaurering, 2021
Henrik Ylikoski
- 2022:3 Ströms kyrka. Ombyggnad under läktaren, 2021
Henrik Ylikoski
- 2022:4 Ovikens gamla kyrka. Utvändig restaurering, 2021
Henrik Ylikoski
- 2022:5 Stensättningen vid Rogenstugan. Arkeologisk undersökning av Tännäs 620:1 (L1946:9073)
Anna Engman
- 2022:6 En fångstgrop i Ramundberget
Kristina Jonsson
- 2022:7 Slagg vid Slagsån
Kristina Jonsson
- 2022:8 Arkeologisk undersökning i form av schaktningsövervakning inom bytomt/gårdstomt L1947:1117/Hackås 153:2
Annabell Fogelberg
- 2022:9 Frönäset i Åre. Arkeologisk efterbesiktning inom ödesbölet L1946:5134
Kristina Jonsson
- 2022:10 Arkeologisk utredning inför anläggandet av våtmark i Tännäs
Anna Engman
- 2022:11 Arkeologiska undersökningar av fångstgropar. Ett kunskapsunderlag
Kristina Jonsson
- 2022:12 VA-ledning mellan Kåvan och Bruksvallarna. Arkeologisk utredning utan KML-beslut
Anna Engman och Karl-Johan Olofsson
- 2022:13 Älvros–Rengsjön. Arkeologisk utredning steg 2
Kristina Jonsson
- 2022:14 Arkeologisk utredning vid stenåldersboplats L1947:712 i Åkersjön
Annabell Fogelberg
- 2022:15 Kraftledning mellan Näsåker och Edsele. Arkeologisk utredning utan beslut enligt Kulturmiljölagen
Anna Engman
- 2022:16 Överhagdals kyrka. Utvändig restaurering, 2021–2022
Henrik Ylikoski
- 2022:17 Hede kyrka. Utvändig restaurering, 2022
Henrik Ylikoski