

Arkeologisk utredning inför anläggandet av våtmark i Tännäs

Tännäs socken, Härjedalens kommun, Jämtlands län

Anna Engman



RAPPORT – JAMTLI 2022:10
ISSN 1654-2045

Utgivning och distribution:
Jamtli
Box 709
831 28 Östersund
Tel. 063 - 15 01 00

© Jamtli 2022

Redigering och layout av framsida: Lena Ljungkvist
Framsidesbild: Vy över utredningsområdet sett från norr med Tännån i förgrunden. Fotograf
Karl-Johan Olofsson.

Jamtli medger spridning av dokumentationsmaterialet med Creative Commons-licensen CC BY,
undantaget Lantmäteriets kartor samt annat upphovsrättsskyddat material.

Länsstyrelsens diarienummer: 431-2209-2022

ISSN 1654-2045

Innehållsförteckning

Bakgrund.....	1
Syfte	1
Frågeställning.....	1
Metod och genomförande.....	1
Kulturmiljöbeskrivning.....	1
Utredningens resultat.....	2
Vidare åtgärder	3
Administrativa uppgifter	4

Bakgrund

Tännäs byalag planerar att anlägga en våtmark inom ett område som idag utgör ett låglänt och flackt myrområde beläget innanför Lossens dämningsområde. I samband med detta gav Länsstyrelsen i Jämtlands län Jamtli i uppdrag att utföra en arkeologisk utredning.

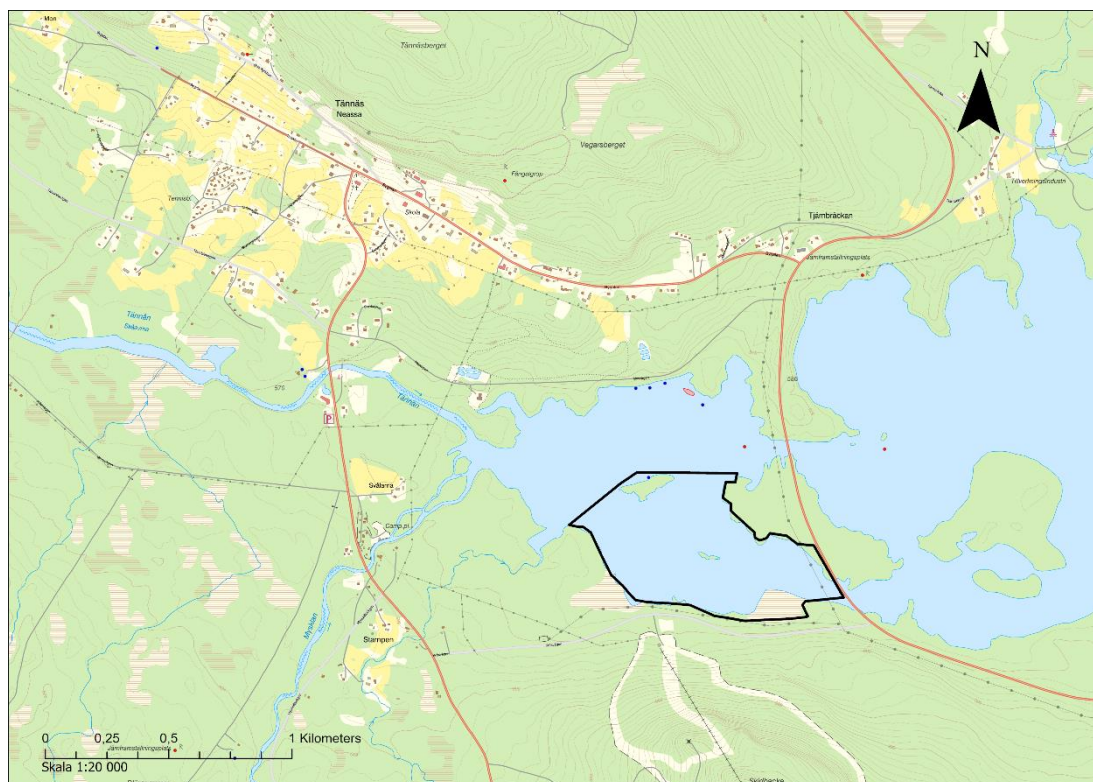


Fig. 1. Översiktskarta med utredningsområdet markerat med svart begränsningslinje. Blå punkt i områdets norra del är den sedan tidigare registrerade fyndplatsen, L1945:8525.

Syfte

Syftet med utredningen är att ta reda på om det finns fornlämningar i området som kommer att beröras av arbetsföretaget. Utredningen ska preliminärt avgränsa samtliga lämningar inom området.

Frågeställning

Frågeställningen för detta ringa uppdrag sammanfaller med syftet.

Metod och genomförande

Utredningen skedde genom en fördjupad inventering där alla ytor som var relevanta besiktades. I områdets norra delar intensifierades inventeringen då det var där som de största markingreppen skulle ske samt att den redan kända lämningen fanns där.

Förfrågningsunderlaget förordade provgropar men inga områden där provgropar behövdes tas upp fanns.

Kulturmiljöbeskrivning

Området fornminnesinventerades 1974 men inga lämningar registrerades inom utredningsområdet vid det tillfället. Vid olika tillfällen efter det har det kommit in anmälningar om fynd i närområdet och inom utredningsområdet. Det rör sig i första hand om boplatser och boplatsmaterial men även om en blästplats. Utmed Lossens stränder finns ett flertal lämningar av boplatser och boplatsmaterial och i detta område där Tännån har sitt utlopp i Lossen finns stora möjligheter för ytterligare fynd av boplatser och boplatsmaterial.

Utredningens resultat

Utredningen genomfördes så som beskrivits i förfrågningsunderlaget och metodavsnittet förutom att det inte behövde grävas några provgroppar.



Fig. 2. Översiktskarta med utredningsområdet markerat med svart begränsningslinje. I flygbilden går det att se det överdämda området som ska omvandlas till permanent våtmark.

Den sedan tidigare registrerade lämningen, L1945:8525, fyndplats, besiktades. Den mylonit som beskrivs kunde inte återfinnas vid inventeringstillfället. Bedömning, övrig kulturhistorisk lämning, och äldre beskrivning kvarstår.

I anslutning till fyndplatsen hittades en boplats, L2022:4450, som sträckte sig utefter öns norra strand. Fyndmaterialet bestod av skärvsten och avslag av kvartsit. Boplatsen bedömdes som fornlämning enligt Lämningstypslistan.

Anledningen till att fyndplatsen och boplatsen får två olika registreringar är att fyndmaterialet beskrivet för fyndplatsen inte med säkerhet kunde återfinnas och det ska finnas en rapport kopplad till den fyndplatsen, som dock ej återfunnits.

Ytterligare en koncentration av skärvsten, L2022:4451, hittades i nära anslutning till utredningsområdet i ett vanligtvis överdämt område öster om den sedan tidigare registrerade lämningen. Då boplatser tenderar till att vara större än det som går att observera vid en första besiktning är det ganska stor chans att den fortsätter in i utredningsområdet och kanske till och med hör samman med L2022:4450. Boplatsen bedöms som fornlämning enligt Lämningstypslistan.

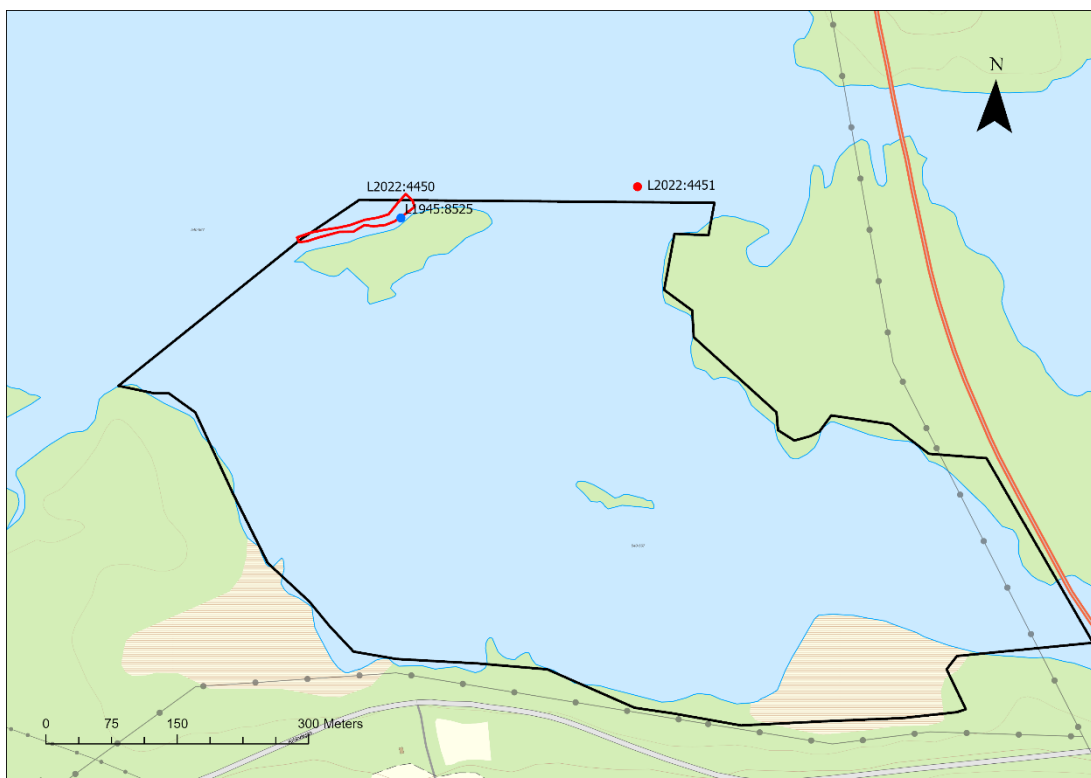


Fig. 3. Detaljkarta över de lämningar som registrerades inom och i nära anslutning till utredningsområdet. Utredningsområdet markeras med svart begränsningslinje. Den sedan tidigare kända lämningen markeras med blå geometri och de nyregistrerade med röd geometri.

Lämningsnummer	Lämningstyp	Antikvarisk bedömning
L1945:8525	Fyndplats	Övrig kulturhistorisk lämning
L2022:4451	Boplats	Fornlämning

Lämningsnummer	Lämningstyp	Antikvarisk bedömning
L2022:4450	Boplats	Fornlämning

Vidare åtgärder

Jamtli's rekommendation angående vidare åtgärder lyder som följer:

Båda boplatserna kan vara betydligt större än det som går att se ovan mark i erosionsskadorna. Det finns en stor sannolikhet att de två är en och samma boplats samt att den fortsätter öster ut mot åmynningen.

Innan det görs något markgrepp i området bör det göras en förundersökning med syfte att avgränsas boplatserna samt att eventuellt utföra en avbaning av området där dammvallarna kommer vara för att förvissa sig om att boplatserna inte sträcker sig in under de tänkta dammvallarna.

Visar det sig att lämningarna inte har en större utsträckning än vad de har idag så finns det möjligheter att anlägga dammvallarna så att de inte påverkar lämningarna. Om lämningarna har större utsträckning och när dammvallarna får ett nytt beslut tas huruvida de ska slutundersökas eller om förundersökningen gett alla de svar som han kan tänka sig att platsen kan ge.

Alla beslut angående ingrepp i fornlämningar tas av länsstyrelsen.

Administrativa uppgifter

Länsstyrelsens diarienummer:	431-2209-2022
Jamtis diarienummer:	27-2022 F5CC
Undersökningstid:	22-06-22
Personal:	Arkeologerna Anna Engman och Karl-Johan Olofsson, Jamtli
Undersökt yta/volym:	0,4 km ²
Läge och koordinater:	E 127070465 N 624297873
Koordinatsystem:	SWEREF 99_TM
Höjdsystem:	
Dokumentationsmaterial:	Dokumentationsmaterial förvaras på Jamtli.
Fynd:	Inga fynd tillvara togs.

RAPPORTSERIE – JAMTLI, 2022

ISSN 1654-2045

- 2022:1 Flygfotografering vid Juvuln, Tibrandshögen och Odensala – en metodstudie för användning av drönare i kulturmiljövård och arkeologi
Karl-Johan Olofsson
- 2022:2 Ströms kyrka. Utvändig restaurering, 2021
Henrik Ylikoski
- 2022:3 Ströms kyrka. Ombyggnad under läktaren, 2021
Henrik Ylikoski
- 2022:4 Ovikens gamla kyrka. Utvändig restaurering, 2021
Henrik Ylikoski
- 2022:5 Stensättningen vid Rogenstugan. Arkeologisk undersökning av Tännäs 620:1 (L1946:9073)
Anna Engman
- 2022:6 En fångstgrop i Ramundberget
Kristina Jonsson
- 2022:7 Slagg vid Slagsån
Kristina Jonsson
- 2022:8 Arkeologisk undersökning i form av schaktningsövervakning inom bytomt/gårdstomt L1947:1117/Hackås 153:2
Annabell Fogelberg
- 2022:9 Frönäset i Åre. Arkeologisk efterbesiktning inom ödesbölet L1946:5134
Kristina Jonsson
- 2022:10 Arkeologisk utredning inför anläggandet av våtmark i Tännäs
Anna Engman