

Slagg vid Slagsån

Fornlämning L1946:9255, Undersåkers socken, Åre kommun, Jämtlands län

Kristina Jonsson



RAPPORT – JAMTLI 2022:7
ISSN 1654-2045

Utgivning och distribution:

Jamtli

Box 709

831 28 Östersund

Tel. 063 - 15 01 00

© Jamtli 2022

Redigering och layout av framsida: Lena Ljungkvist

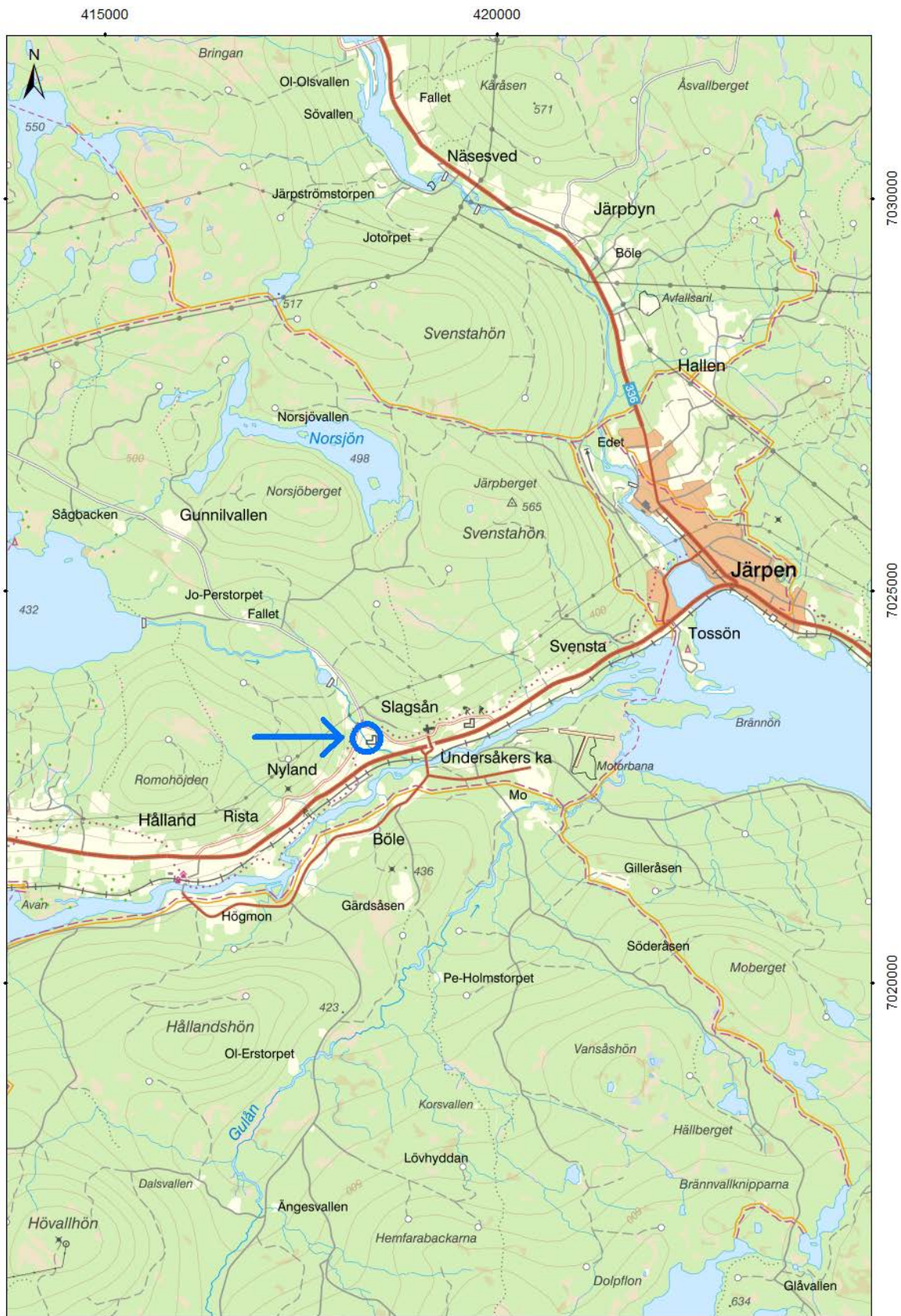
Jamtli medger spridning av dokumentationsmaterialet med Creative Commons-licensen CC BY, undantaget Lantmäteriets kartor samt annat upphovsrättsskyddat material.

Länsstyrelsens diarienummer: 431-6765-2021

ISSN 1654-2045

Innehållsförteckning

Sammanfattning.....	1
Bakgrund	1
Undersökningens bakgrund och syfte	1
Fornlämnings- och områdesbeskrivning	1
Metod, genomförande och resultat	1
Referenser	3
Administrativa uppgifter.....	3



Figur 1. Översikt över arbetsområdets läge, markerat med en blå ring och en pil. Underlagskarta från Lantmäteriet (Topografiska webbkartan). Skala 1:75 000.

Sammanfattning

Med anledning av att Jämtkraft AB skulle gräva för ny kabeldragning vid Slagsåns kraftstation har Stiftelsen Jamtli utfört en arkeologisk undersökning i form av schaktningsövervakning. Undersökningen gjordes inom fornlämning L1946:9255 i Undersåkers socken, Åre kommun. Fornlämningen utgörs av ett hyttområde, och arbetet berörde ett slaggvarp inom området. Schaktet berörde endast tidigare omrörda massor bestående av slagg och sentida skrot. Inga ytterligare åtgärder bedömdes nödvändiga.

Bakgrund

Undersökningens bakgrund och syfte

Med anledning av att Jämtkraft AB genomförde en schaktning för kabeldragning inom avgränsningen för fornlämning L1946:9255 (hyttområde) i Undersåkers socken, Åre kommun, har Stiftelsen Jamtli utfört en arkeologisk undersökning i form av schaktningsövervakning.

Syftet med den arkeologiska undersökningen var att med ett vetenskapligt arbetssätt dokumentera eventuella fornlämningar som framkom vid schaktningen. Om spår efter en äldre fas än den kända hyttverksamheten (mer om denna nedan) framkom skulle en slagganalys utföras. Arbetet utfördes under två dagar i mars respektive maj månad 2022 av arkeolog Kristina Jonsson som även har sammanställt denna rapport.

Fornlämnings- och områdesbeskrivning

Undersökningsområdet ligger vid Slagsåns kraftstation i en sydvästsluttning vid Slagsån som har sitt utlopp i Indalsälven inte långt väster om Undersåkers kyrka (figurer 1 och 2). Den aktuella schaktsträckan grävdes inom fornlämningens södra del, som utgörs av ett av hyttans slaggvarp. Slaggvarpet ingår i en större hyttmiljö efter en kopparhytta som omfattar minst tre ruiner efter hyttor (punkter i figur 2), två större slaggvarpar samt dammvallar och vattenrännor. Hyttan tillhörde Huså bruk och den äldsta kända hyttan anlades på 1740-talet. Den om och nybyggdes 1833, och verksamheten upphörde 1861 (uppgifter från Länsstyrelsens förfrågningsunderlag, Hörfors 2021).

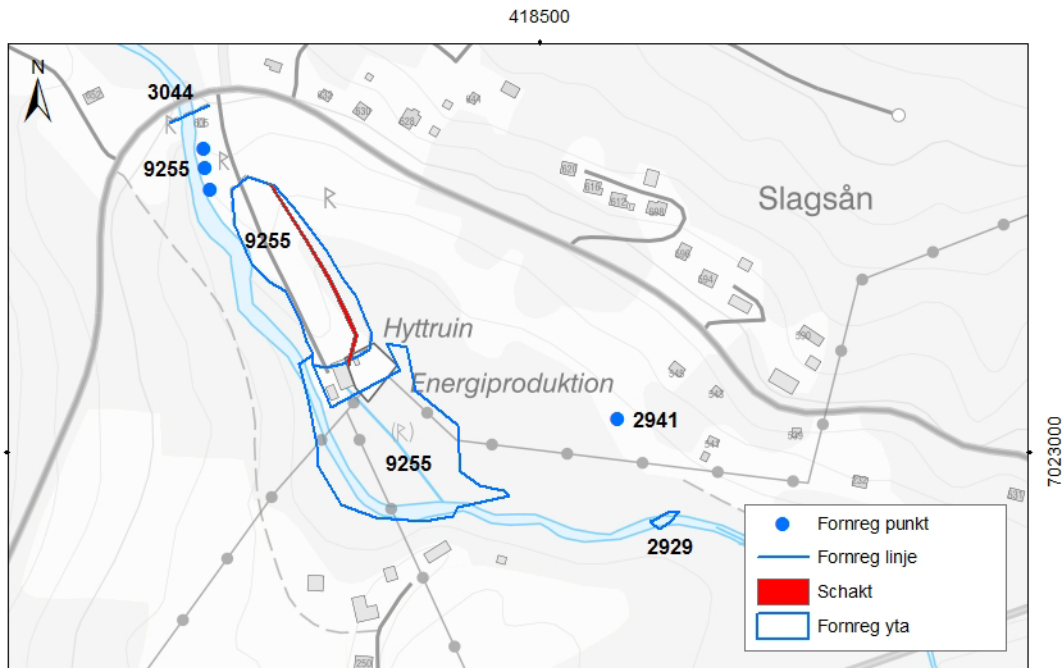
I närområdet finns även en stenvalvsbro (L1945:3044), en såglämning (L1945:2941), och en fyndplats för slagg (L1945:2929).

Metod, genomförande och resultat

Undersökningen genomfördes som en schaktningsövervakning under arbetets gång. Vid det första tillfället i mars grävdes huvuddelen av schaktsträckan, i den östra kanten av vallen som täcker en vattentub som tidigare dragits genom varpet – detta var redan gjort då området fornminnesinventerades första gången 1973. I beskrivningen i Fornsök framgår även att delar av slaggvarpet då hade grävts bort och använts som utfyllnad vid bygget av vägen ned till kraftstationen (uppgift från Fornsök). Kvarvarande tjäle i marken gjorde dock att sträckan mellan vallen och kraftstationen inte kunde grävas i mars, varvid detta gjordes i maj månad.

Schaktet var sammanlagt 40 meter långt, 1–1,3 meter brett och grävdes till 1–1,2 meters djup. I schaktet framkom kopparslagg uppblandad med recent skrot (tegel och järn) och grus (figur 3). Massorna var omrörda, sannolikt på grund av kraftverksbygget (jfr ovan), och orörd mark under

slagglagret nåddes ej. Inga analyser har därför genomförts, och vidare åtgärder bedömdes ej nödvändiga.



Figur 2. Översikt över undersökningsområdet med lämningar i Fornreg samt schaktet markerade. I lämningsnumret anges endast de fyra sista siffrorna på planen. Underlagskarta från Lantmäteriet (Topografiska webbkartan). Skala 1:5 000.



Figur 3. Del av det grävda schaktet i slagglagrets östra kant. Foto: Kristina Jonsson.

Referenser

Fornsök. Riksantikvarieämbetets Kulturmiljöregister. [<https://app.raa.se/open/fornsok/>]

Hörfors, O. 2021. *Förfrågan om undersökningsplan och kostnadsberäkning för arkeologisk schaktningsövervakning*. Länsstyrelsen Jämtlands län 2021-08-26, dnr 431-6765-2021.

Administrativa uppgifter

Länsstyrelsens diarienummer:	431-6765-2021
Jamtis diarienummer:	68-2021-F5CC
Undersökningstid:	21 mars och 30 maj 2022
Personal:	Kristina Jonsson
Undersökt yta:	-
Läge och koordinater:	X 7023089, Y 418372
Koordinatsystem:	Sweref 99TM
Höjdsystem:	-
Dokumentationsmaterial:	-
Fynd:	-

RAPPORTSERIE – JAMTLI, 2022

ISSN 1654-2045

- 2022:1 Flygfotografering vid Juvuln, Tibrandshögen och Odensala – en metodstudie för användning av drönare i kulturmiljövård och arkeologi
Karl-Johan Olofsson
- 2022:2 Ströms kyrka. Utvändig restaurering, 2021
Henrik Ylikoski
- 2022:3 Ströms kyrka. Ombyggnad under läktaren, 2021
Henrik Ylikoski
- 2022:4 Ovikens gamla kyrka. Utvändig restaurering, 2021
Henrik Ylikoski
- 2022:5 Stensättningen vid Rogenstugan. Arkeologisk undersökning av Tännäs 620:1 (L1946:9073)
Anna Engman
- 2022:6 En fångstgrop i Ramundberget
Kristina Jonsson
- 2022:7 Slagg vid Slagsån
Kristina Jonsson