

Älvros–Rengsjön

Arkeologisk utredning steg 2

Älvros socken, Härjedalens kommun, Jämtlands län

Kristina Jonsson



RAPPORT – JAMTLI 2022:13
ISSN 1654-2045

Utgivning och distribution:
Jamtli
Box 709
831 28 Östersund
Tel. 063 - 15 01 00

© Jamtli 2022

Redigering och layout av framsida: Lena Ljungkvist

Omslagsbild: Flygfoto över Älvros kyrkby. Foto: Jan Norrman / Riksantikvarieämbetet, CC BY 2.5
<<https://creativecommons.org/licenses/by/2.5>>, via Wikimedia Commons.

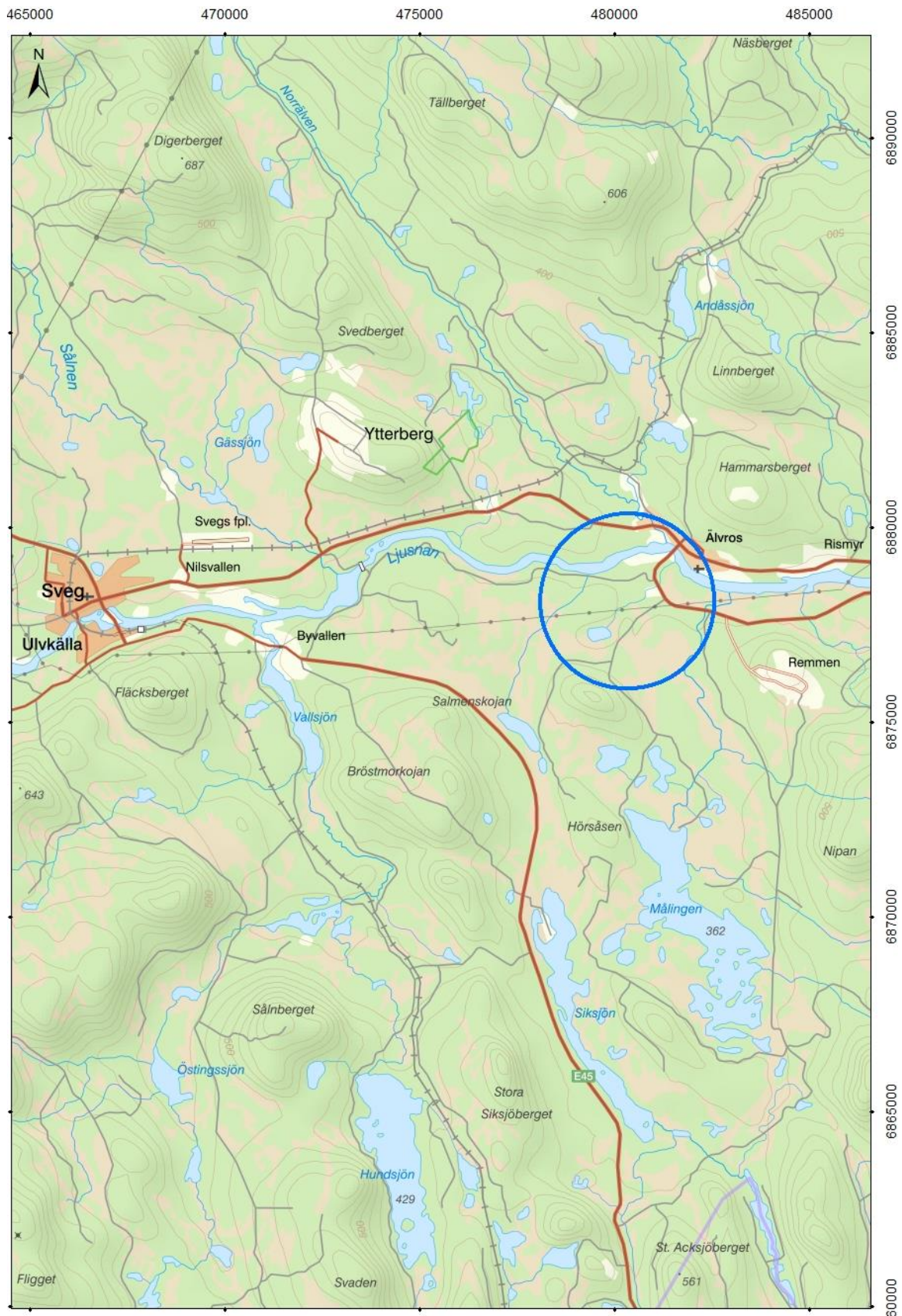
Jamtli medger spridning av dokumentationsmaterialet med Creative Commons-licensen CC BY,
undantaget Lantmäteriets kartor samt annat upphovsrättsskyddat material.

Länsstyrelsens diarienummer: 431-2350-2022

ISSN 1654-2045

Innehållsförteckning

Sammanfattning	1
Bakgrund.....	1
Undersökningens bakgrund och syfte	1
Fornlämnings- och områdesbeskrivning.....	1
Metod	3
Genomförande och resultat.....	4
Utredning steg 2 i Älvros kyrkby.....	4
Fältbesiktning av lämningar söder om Älvros.....	4
Diskussion och tolkning.....	5
Vidare åtgärder.....	5
Referenser	5
Administrativa uppgifter.....	6



Figur 1. Översikt över utredningsområdets läge, markerat en blå ring. Underlagskarta från Lantmäteriet (Topografiska webbkartan). Skala 1:150 000.

Sammanfattning

Stiftelsen Jamtli har utfört en arkeologisk utredning steg 2, i Älvros kyrkby samt inom ett område söder om byn i Älvros socken, Härjedalens kommun. Utredningen föranleddes av att Trafikverket AB planerar att bygga en ny sträcka för väg E45 mellan Älvros och Rengsjön. Utredningsytorna i Älvros kyrkby berörde två potentiella lämningstyper: bytomter och till dessa hörande inägomark (åkrar) samt stenåldersboplatser i anslutning till älven. I området söder om byn bestod uppdraget i att utreda huruvida ett antal kända lämningar kan komma att beröras av anläggandet av nya tillfartsvägar.

I syfte att söka boplatzlämningar grävdes 11 provgropar söder om älven i kyrkbyn. Inga arkeologiska lämningar framkom. De övriga utredningsytorna belägna längre från älven samt i anslutning till bytomter undersöktes genom stickning med jordsond, i syfte att fånga upp eventuella kulturlager. Även inom dessa ytor bestod materialet endast av ej kulturpåverkad silt och sand.

I anslutning till de nya planerade tillfartsvägarna är det sju lämningar som ligger närmare dem än 50 meter, dessa besiktigades för bedömning i fält. Det konstaterades att lämningarna inte kommer att ta skada om man håller sig inom den yta som har angivits som exploateringsområde.

Bakgrund

Undersökningens bakgrund och syfte

Med anledning av att Trafikverket AB planerar att bygga en ny sträcka för väg E45 mellan Älvros kyrkby och Rengsjön i Älvros socken, Härjedalens kommun, har Stiftelsen Jamtli utfört en arkeologisk utredning steg 2. Jamtli utförde en utredning steg 1 av hela området år 2018, inför det planerade vägbygget (Engman & Olofsson 2018). I samband med denna utredning pekades ytor ut som intressanta för utredning steg 2.

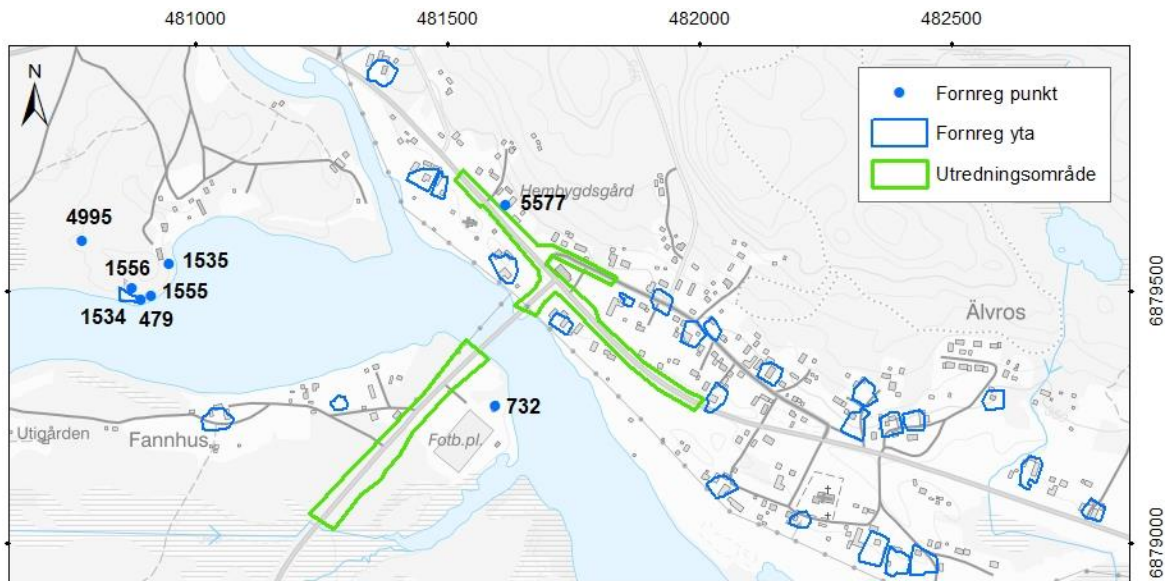
Syftet med den arkeologiska utredningen var att ta reda på om fornlämningar berörs av det planerade arbetsföretaget. Ytor som efter utredningen 2018 pekats ut som intressanta för steg 2-utredning skulle undersökas genom grävning av sökschakt. I uppdraget ingick även att göra en bedömning i fält av huruvida nytillkomna planerade tillfartsvägar skulle kunna komma att beröra kända fornlämningar.

Arbetet utfördes i augusti månad 2022 av arkeolog Kristina Jonsson som även har sammanställt denna rapport.

Fornlämnings- och områdesbeskrivning

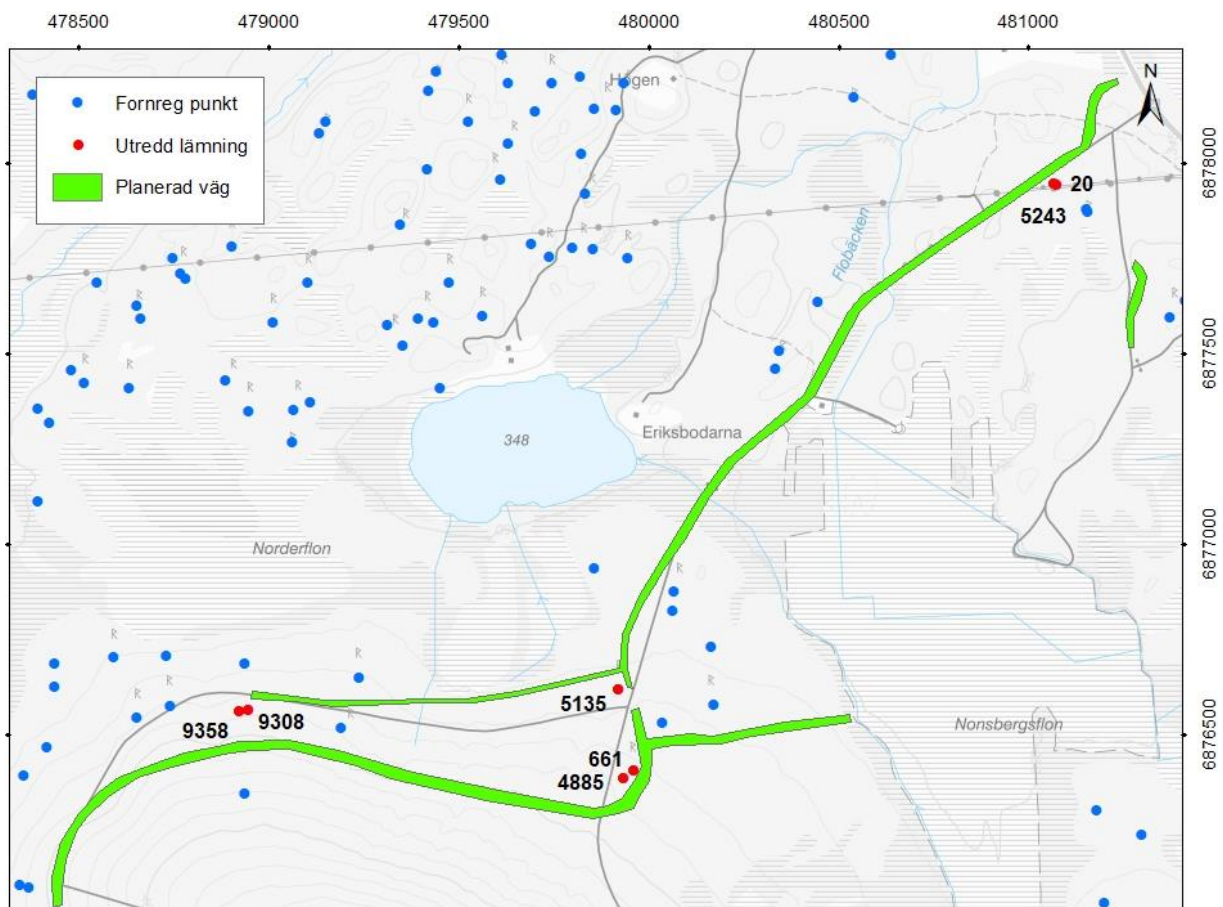
Utredningsområdet omfattade dels ytor i Älvros kyrkby och dels kända lämningar som ligger i anslutning till skogsbilvägar belägna mellan en och fyra kilometer söder om byn (figur 1). Ytorna i Älvros kyrkby ligger intill befintliga vägar och består av gräsbevuxna ytor, vägren och vägbank. Lämningarna söder om byn är belägna i skogsmark.

I Älvros kyrkby och dess närområde finns i huvudsak by-/gårdstomter registrerade (blå polygoner utan nummer i figur 2), samt ett vägmärke (L1945:5577), en kolbotten efter en resmila (L1945:4995), tre tjärrännor (L1945:1535, L1945:1555, L1945:1556), en delvis undersökt stenåldersboplatz (L1945:1534), en undersökt och borttagen stensättning (L1945:479) och en fyndplats för en spets av porfyr (L1945:732).



Figur 2. Registrerade lämningar i och i anslutning till Älvros kyrkby. Lämningsnummer anges endast med de sista siffrorna. Underlagskarta från Lantmäteriet (Topografiska webbkartan). Skala 1:15 000.

I området söder om Älvros finns ett stort antal lämningar registrerade (figur 3). De består i huvudsak av kolningsanläggningar (kolbottnar) och kolarkojor samt blästplatser och blästbrukslämningar. I övrigt finns även några täkter, en tjärränna och en fångstgrop.

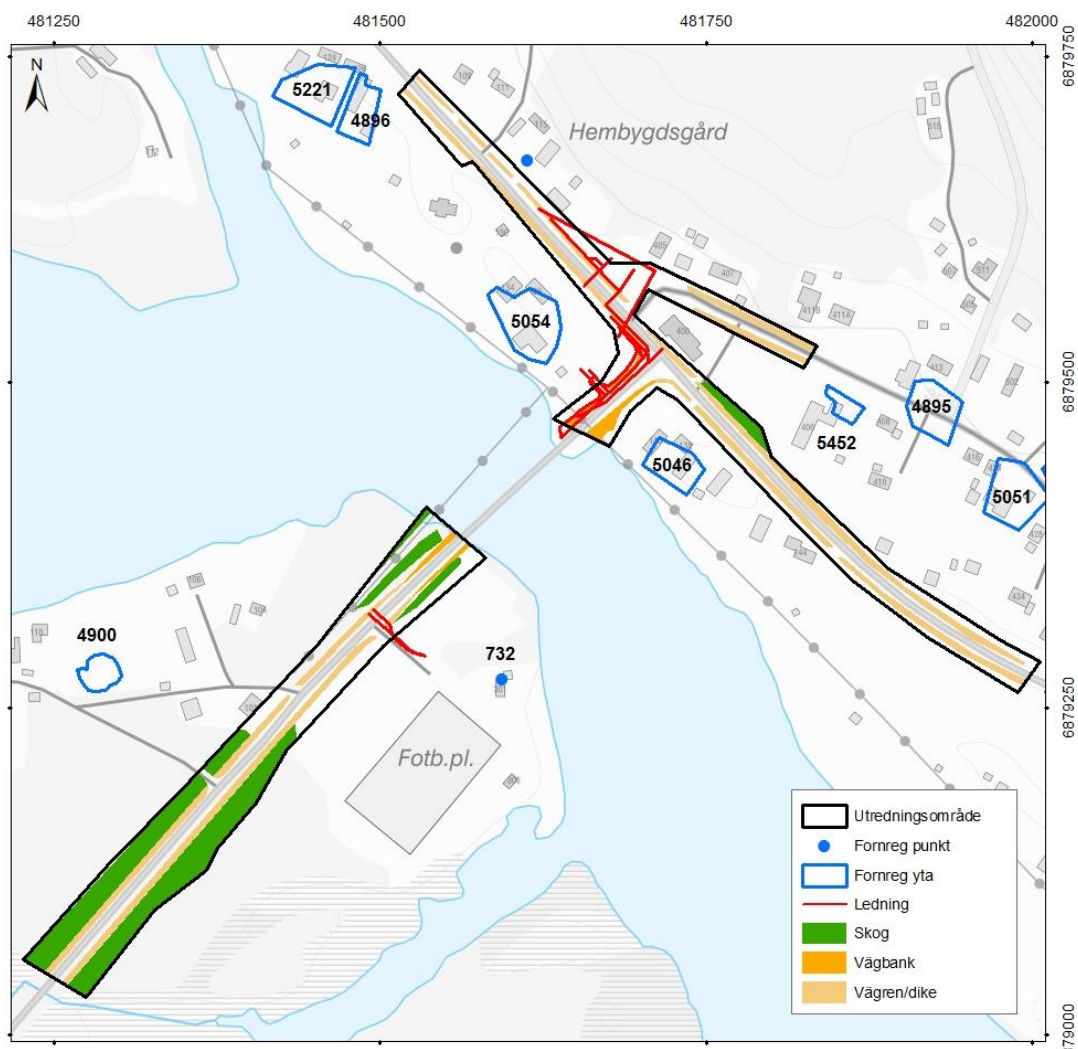


Figur 3. Registrerade lämningar i området söder om Älvros kyrkby. De röda prickarna är de som har besiktigats i fält. Underlagskarta från Lantmäteriet (Topografiska webbkartan). Skala 1:20 000.

Metod

Inledningsvis var planen att sökschakt skulle grävas med maskin inom de aktuella ytorna i kyrkbyn, där de inte är trädbevuxna. Inom övriga delar kunde det bli aktuellt med handgrävning av provgropar. Efter att befintliga ledningar i området identifierats genom internettjänsten Ledningskollen framstod det dock som mycket svår genomförbart att schakta med maskin (jfr figur 4). Istället grävdes provgropar där det bedömdes motiverat, d.v.s. i anslutning till Ljusnan där stenåldersboplatser skulle kunna förekomma. Övriga ytor – ytor belägna i anslutning till bytomter samt ytor längre från Ljusnan söder om bron – utreddes med hjälp av stickning med jordsond i syfte att finna eventuella lämpliga lägen för provgropar.

Lämningarna i anslutning till de planerade tillfartsvägarna söder om byn var redan kända och föranledde därmed inte en utredning steg 2; inom uppdraget skulle det endast göras en bedömning av huruvida de kan bli aktuella för förundersökning i avgränsande syfte. Detta gjordes genom fältbesiktning där så bedömdes nödvändigt (lämningar närmare än ca 50 meter från planerad väg), i övrigt byråmässigt.



Figur 4. Plan över utredningsområdet. Lägen för ledningar, uppbyggda vägbankar/grävda vägrenar samt lämningar i Fornsök har markerats. Underlagskarta från Lantmäteriet (Topografiska webbkartan). Skala 1:5 000.

Genomförande och resultat

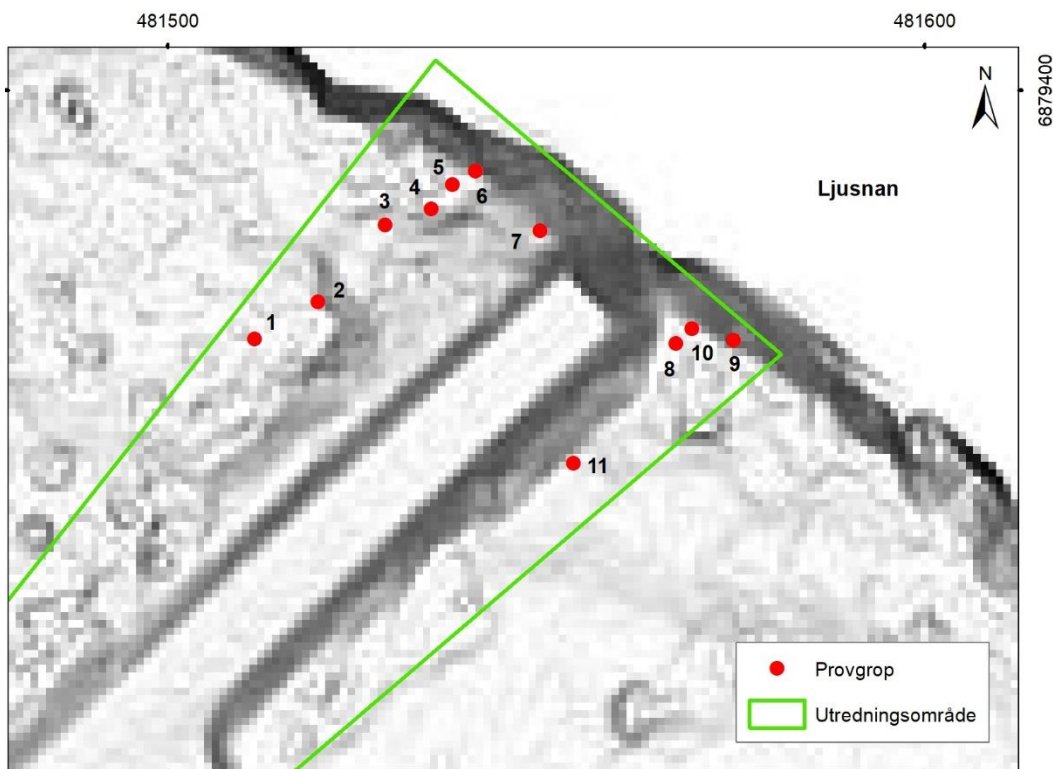
Utredning steg 2 i Älvros kyrkby

Utredningsytorna i Älvros berör två potentiella lämningstyper: bytomter eller till dessa hörande inägomark (åkrar) samt stenåldersboplatser i anslutning till älven.

I syfte att söka boplatslämningar grävdes 11 provgropar söder om älven (figur 5). Väster om vägen förlades de i olika höjdlägen, söder om och på ett krön samt på en plåtå som utgör en äldre strandlinje. Norr om denna plåtå stupar marken brant ned mot vattnet. Öster om vägen förlades de på en plåtå motsvarande den äldre strandlinjen väster om vägen. Norr om vägen bestod de strandnära partierna av vägbank samt kraftigt sluttande strandbrink där provgropsgrävning bedömdes vara meningslös.

Groparna var 0,3–0,5×0,3–0,5 meter stora och grävdes till ca 0,3 meters djup. Inga boplatssindikationer påträffades, endast sand och silt. I groparna 3, 4, 7 och 10 fanns även inslag av småsten.

De övriga utredningsytorna belägna i anslutning till bytomter undersöktes som ovan nämnts genom stickning med jordsond, i syfte att fånga upp eventuella kulturlager. Även inom dessa ytor bestod materialet endast av silt och sand varvid inga provgropar grävdes.



Figur 5. Provgroparnas lägen. Underlagskarta från Lantmäteriet (Höjdmödel). Skala 1:1 000.

Fältbesiktning av lämningar söder om Älvros

I anslutning till de nya planerade tillfartsvägarna är det sju lämningar som ligger närmare dem än 50 meter (figur 3): blästplatser L1945:20 och L1945:661, kolarkoja L1945:9358, kolbottnar L1945:4885, L1945:5135, L1945:5243 och L1945:9308. Av dessa är det blästplatserna som är av en karaktär där utbredningen skulle kunna tangera de planerade vägområdena.

Blästplats L1945:20 ligger intill kolbotten L1945:5243 (liggmila), och lämningarna har sannolikt en tidsmässig koppling till varandra. Blästplatsen är arkeologiskt delundersökt och daterad till att ha anlagts någon gång mellan 1300- och 1500-talet (Fornsök), och de rektangulära milorna i Härjedalen har vid undersökningar visat sig vara medeltida i de flesta fallen (jfr Magnusson 1986:393, Edvinsson 2015, Lööv & Rahm 2017; ytterligare dateringar finns även som kommer att redovisas i samband med avrapporteringen av ett pågående forskningsprojekt på Jamtli). Vid fältbesiktning konstaterades att de bevarade lämningarna inte kommer att ta skada om man håller sig inom den yta som har angivits som exploateringsområde. Samma gäller för blästplats L1945:661, där den intilliggande kolbotten L1945:4885 sannolikt är från senare tid då den härrör från en resmila.

Övriga lämningar (kolbottnar och kolarkoja) besiktigas också i fält, och det kunde konstateras att de är korrekt inprickade i Fornsök.

Diskussion och tolkning

Utredningen gav inga arkeologiska resultat, vilket torde bero på de berörda ytornas belägenhet och att de i stor grad var störda av sentida aktiviteter (väg- och ledningsdragning). De äldre gårdstomterna i Älvros låg där dagens bebyggelse ligger (se figur 4), och de vägnära ytorna som nu var aktuella har endast brukats för odling. Vad gäller strandnära stenåldersboplatser så ligger det äldre strandplanet vid en brant älvbrink; fyndet av en porfyrspets som gjorts omkring 100 meter öster om vägen på sydsidan av älven påträffades i ett gynnsammare läge där marken är flackare mot vattnet.

Vidare åtgärder

Inga vidare arkeologiska åtgärder bedöms nödvändiga, under förutsättning att Trafikverket begränsar arbetsytorna till de som redovisats i underlagsmaterialet till denna utredning.

Referenser

Edvinsson, A. 2015. *Byvallen. Kartering och datering av nyupptäckta fornlämningar. Byvallen 21:1, 5:8, 16:1, Svegs socken, Härjedalens kommun, Jämtlands län*. Rapport – Jamtli 2015:1, ISSN 1654-2045. Östersund.

Fornsök. Riksantikvarieämbetets kulturmiljöregister. [<https://app.raa.se/open/fornsok/>]

Lööv, L. I. & Rahm, A. 2017. *Liggmilan på Bäckedal. Arkeologisk undersökning av fornlämning RAA Sveg 914. Ulvkälla 5:1, Sveg sn, Härjedalens kommun, Jämtlands län*. Rapport – Jamtli 2017:7, ISSN 1654-2045. Östersund.

Magnusson, G. 1986. *Lågteknisk järnhantering i Jämtlands län*. Jernkontorets Bergshistoriska Skriftserie N:r 22. Stockholm.

Administrativa uppgifter

Länstyrelsens diarienummer:	431-2350-2022
Jamtliis diarienummer:	38-2022-F5CC
Undersökningstid:	30 augusti 2022
Personal:	Kristina Jonsson
Undersökt yta:	-
Läge och koordinater:	X 6879384, Y 481550
Koordinatsystem:	Sweref 99TM
Höjdsystem:	-
Dokumentationsmaterial:	-
Fynd:	-

RAPPORTSERIE – JAMTLI, 2022

ISSN 1654-2045

- 2022:1 Flygfotografering vid Juvuln, Tibrandshögen och Odensala – en metodstudie för användning av drönare i kulturmiljövård och arkeologi
Karl-Johan Olofsson
- 2022:2 Ströms kyrka. Utvändig restaurering, 2021
Henrik Ylikoski
- 2022:3 Ströms kyrka. Ombyggnad under läktaren, 2021
Henrik Ylikoski
- 2022:4 Ovikens gamla kyrka. Utvändig restaurering, 2021
Henrik Ylikoski
- 2022:5 Stensättningen vid Rogenstugan. Arkeologisk undersökning av Tännäs 620:1 (L1946:9073)
Anna Engman
- 2022:6 En fångstgrop i Ramundberget
Kristina Jonsson
- 2022:7 Slagg vid Slagsån
Kristina Jonsson
- 2022:8 Arkeologisk undersökning i form av schaktningsövervakning inom bytomt/gårdstomt L1947:1117/Hackås 153:2
Annabell Fogelberg
- 2022:9 Frönäset i Åre. Arkeologisk efterbesiktning inom ödesbölet L1946:5134
Kristina Jonsson
- 2022:10 Arkeologisk utredning inför anläggandet av våtmark i Tännäs
Anna Engman
- 2022:11 Arkeologiska undersökningar av fångstgropar. Ett kunskapsunderlag
Kristina Jonsson
- 2022:12 VA-ledning mellan Kåvan och Bruksvallarna. Arkeologisk utredning utan KML-beslut
Anna Engman och Karl-Johan Olofsson
- 2022:13 Älvros–Rengsjön. Arkeologisk utredning steg 2
Kristina Jonsson