

Utgivning och distribution:

Jamtli

Box 709

831 28 Östersund

Tel. 063 - 15 01 00

© Jamtli 2023

Redigering och layout av framsida: Lena Ljungkvist

Omslagsbild: Gravhögen L1946:9182 (täckt av hallonsnår). I förgrunden ses en äldre åkerterrass.

Foto mot S av Kristina Jonsson.

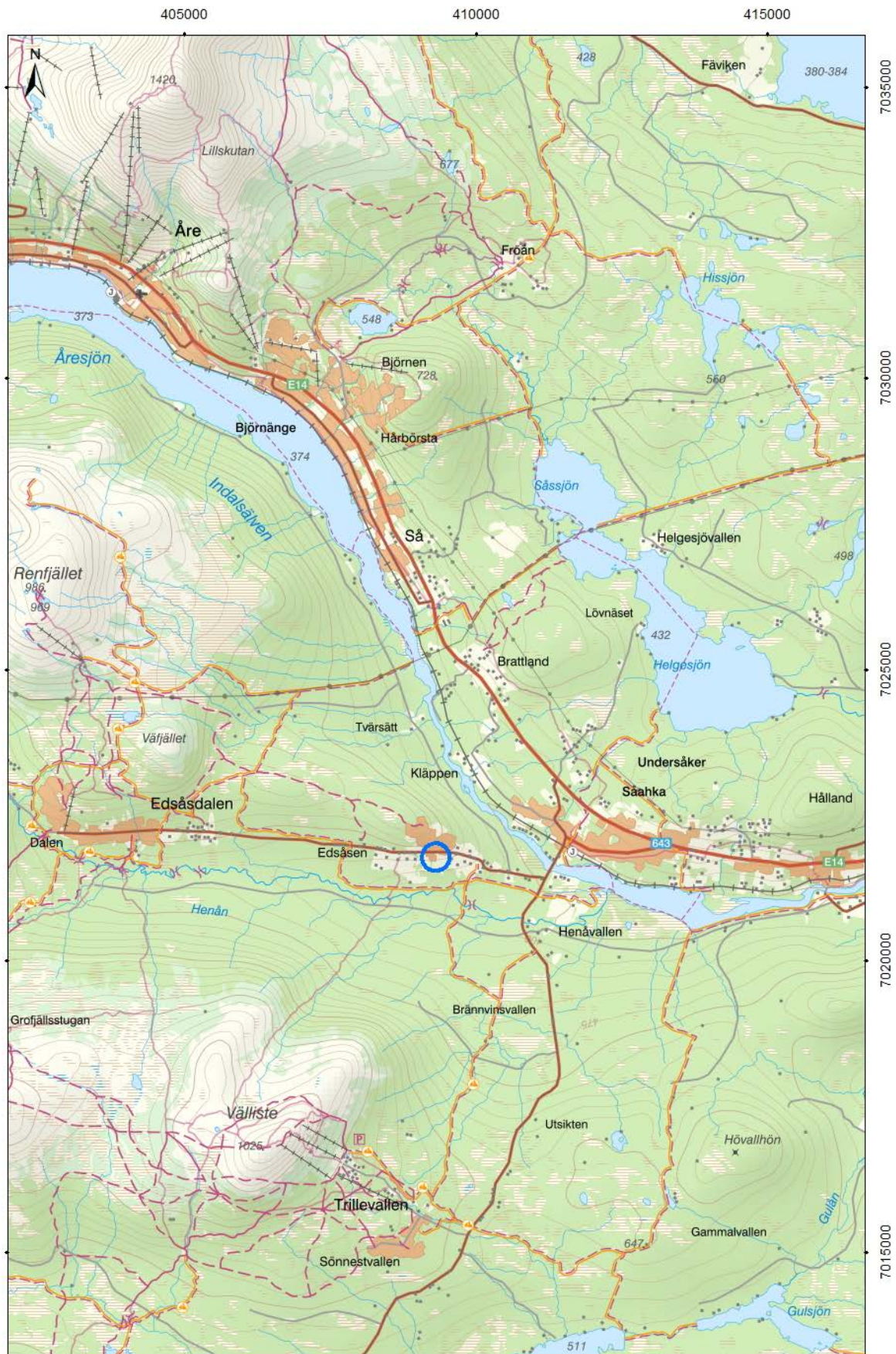
Jamtli medger spridning av dokumentationsmaterialet med Creative Commons-licensen CC BY, undantaget Lantmäteriets kartor samt annat upphovsrättsskyddat material.

Länsstyrelsens diarienummer: 431-2289-2022

ISSN 1654-2045

Innehållsförteckning

Sammanfattning.....	1
Bakgrund	1
Undersökningens bakgrund och syfte	1
Fornlämnings- och områdesbeskrivning	1
Metod, genomförande och resultat	2
Vidare åtgärder	3
Administrativa uppgifter.....	4



Figur 1. Översikt över undersökningsområdets läge, markerat med en blå ring. Underlagskarta från Lantmäteriet (Topografiska webbkartan). Skala 1:100 000.

Sammanfattning

Stiftelsen Jamtli har utfört en arkeologisk undersökning i form av schaktningsövervakning i Edsåsen, Undersåkers socken, Åre kommun. Undersökningen föranleddes av att Global Connect AB skulle schakta för fiberkabeldragning längs vägen i byn, och passera i närheten av två registrerade lämningar: fornlämning L1946:9182 (hög) och övrig kulturhistorisk lämning L1946:9181 (hög?). I uppdraget ingick även att kontrollera och eventuellt korrigera lägena för de registrerade lämningarna i Kulturmiljöregistret.

Lämningarna visade sig ligga felinprickade med 23 meter vilket korrigerades. Schaktningen berörde inte högarna, ej heller andra strukturer av arkeologiskt eller kulturhistoriskt intresse.

Bakgrund

Undersökningens bakgrund och syfte

Med anledning av att Global Connect AB skulle förlägga fiberkablar i Edsåsen har Stiftelsen Jamtli utfört en arkeologisk undersökning i form av schaktningsövervakning. Uppdraget föranleddes av att fiberdragningen gjordes i närheten av en fornlämning (gravhög L1946:9182) och en övrig kulturhistorisk lämning (möjlig gravhög L1946:9181). I länsstyrelsens förfrågningsunderlag hade det angivits att högarna möjligen var felinlagda i Kulturmiljöregistret (KMR), och att anomalier synliga i Lantmäteriets höjdmödel baserad på laserdata över området skulle kunna representera de faktiska lägena för högarna (jfr figur 3).

Syftet med den arkeologiska undersökningen var att tillse att högarna inte skadades vid schaktningen och att dokumentera om kulturlager eller överplöjda strukturer fanns längs schaktsträckan. I uppdraget ingick även att korrigera inprickningen av de båda högarna vid behov.

Schaktningsövervakningen utfördes i oktober 2023 av arkeolog Kristina Jonsson som även har sammanställt denna rapport.

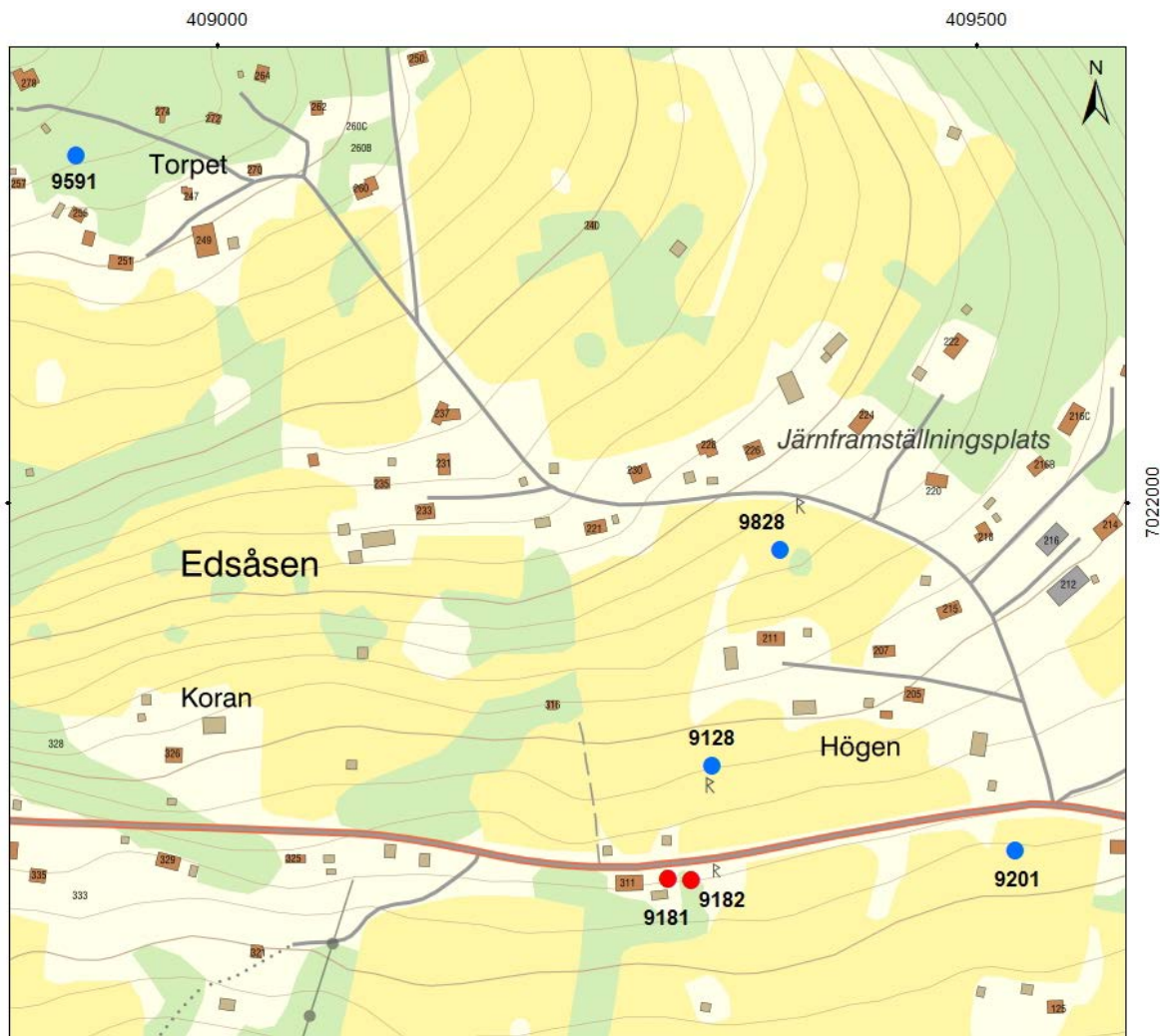
Fornlämnings- och områdesbeskrivning

Undersökningsområdet ligger i byn Edsåsen, närområdet präglas av bebyggelse och uppodlad mark samt skogspartier. Schaktsträckan skulle grävas från en byggnad, ett tidigare skolhus, i tomtmark och vidare in på ej brukad odlingsmark.

Ett fåtal lämningar finns registrerade i Edsåsen (figur 2). Utöver de två aktuella, L1946:9182 (hög) och L1946:9181 (hög?), finns ytterligare en hög (L1946:9128) norr om landsvägen. Övriga registreringar består av en blästbrukslämning (L1946:9828), en fyndplats för slagg (L1946:9201) samt en fornlämningsliknande bildning (L1946:9591) som liknar en gravhög men som alltså inte är en sådan. Anledningen till att denna typ av registreringar finns i KMR är för att undvika att bildningen uppfattas som en ej registrerad fornlämning.

L1946:9182 beskrivs i KMR som en 11 meter i diameter och 0,9 meter hög gravhög som överodlats i gammal tid men som inte har plöjts sedan mitten av 1900-talet (se foto på rapportens framsida).

L1946:9181 beskrivs som en rest av en möjlig gravhög, ca 8 meter i diameter och 0,6 meter hög. Den bedömdes vid inventeringstillfället 1973 vara skadad i dess södra del, där ca 4 meter tagits bort i samband med utfyllnad på den intilliggande dåvarande skolgården. I KMR beskrivs även en 35 meter lång och 0,5–0,8 meter hög terrass belägen 2 meter norr om högen. Terrassen har bedömts möjligen vara en överodlad äldre åkerterrass.



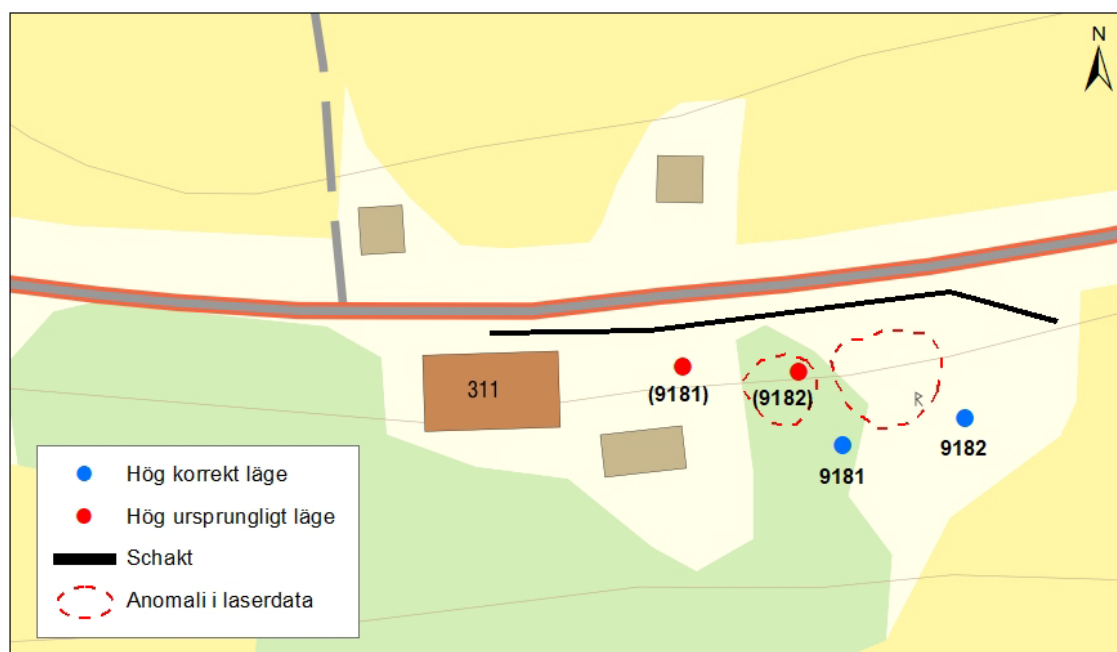
Figur 2. Utsnitt över närområdet med kända forn- och övriga kulturhistoriska lämningar. De röda markeringarna visar lägena för de två aktuella lämningarna som de var inprickade vid tillfället för undersökningen, övriga är markerade med blå färg. Endast de fyra sista siffrorna i lämningensnumren redovisas på planen. Underlagskarta från Lantmäteriet (Topografiska webbkartan). Skala 1:5 000.

Metod, genomförande och resultat

Inledningsvis kontrollerades läget för lämningarna L1946:9181 och L1946:9182 med GPS. Det visade sig att de låg 23 meter längre åt SÖ än vad registreringarna i Kulturmiljöregistret visade (se figur 3). De laserdataanomalier som länsstyrelsens handläggare hade pekat ut som möjliga högar består dels av en sentida uppbyggd parkeringsyta av grus i anslutning till vägen, dels av äldre uppbyggda ytor på gårdstomten. Delar av dessa består möjligen av odlingssten från äldre odlingsrösen. Som ovan beskrivits har delar av den eventuella gravhögen L1946:9181 tagits bort

i samband med utfyllnad på den intilliggande skolgården. Hela detta tomtparti är sannolikt omdanat och delvis uppbyggt av material från den intilliggande slänten mot åkerkanten.

Undersökningen genomfördes därefter som schaktningsövervakning under arbetets gång. Schaktet grävdes i kanten av tomtparken från den gamla skolbyggnaden i väster fram till det läge där kabeln skulle dras under vägen i öster. Den sista sträckan berörde den terrass som omnämns i beskrivningen av L1946:9182. Schaktet var 75 meter långt, 0,5 meter brett och grävdes till mellan 0,3 och 0,5 meters djup. I schaktdelen längs vägen framkom endast grus och krossten, troligen påförda massor från vägbyggnationen. I åkerterrassen fanns endast matjord. På 0,3–0,4 meters djup kom orörd mark i form av siltig lera.



Figur 3. Plan över det grävda schaktet samt ursprungliga och korrigerade lägen för de aktuella lämningarna. Underlagskarta från Lantmäteriet (Topografiska webbkartan). Skala 1:1 000.

Vidare åtgärder

Lämningarnas lägen har korrigerats i KMR. Inga ytterligare åtgärder är nödvändiga då schaktningen inte berörde några arkeologiska lämningar.

Administrativa uppgifter

Länsstyrelsens diarienummer:	431-2289-2022
Jamtis diarienummer:	36-2022-F5CC
Undersökningstid:	10 oktober 2023
Personal:	Kristina Jonsson
Undersökt yta:	-
Läge och koordinater:	X7021760, Y409318
Koordinatsystem:	Sweref 99TM
Höjdsystem:	-
Dokumentationsmaterial:	-
Fynd:	-