

Schaktningsövervakningar i Vamsta och Gusta

Fornlämningar L1945:8137, L1947:3024, L1947:3771,
Brunflo socken, Östersunds kommun, Jämtlands län

Kristina Jonsson



RAPPORT – JAMTLI 2023:18
ISSN 1654-2045

Utgivning och distribution:

Jamtli

Box 709

831 28 Östersund

Tel. 063 - 15 01 00

© Jamtli 2023

Redigering och layout av framsida: Lena Ljungkvist

Omslagsbild: Gravhög L1947:3024 före schaktet drogs i dess kant. Foto: Kristina Jonsson.

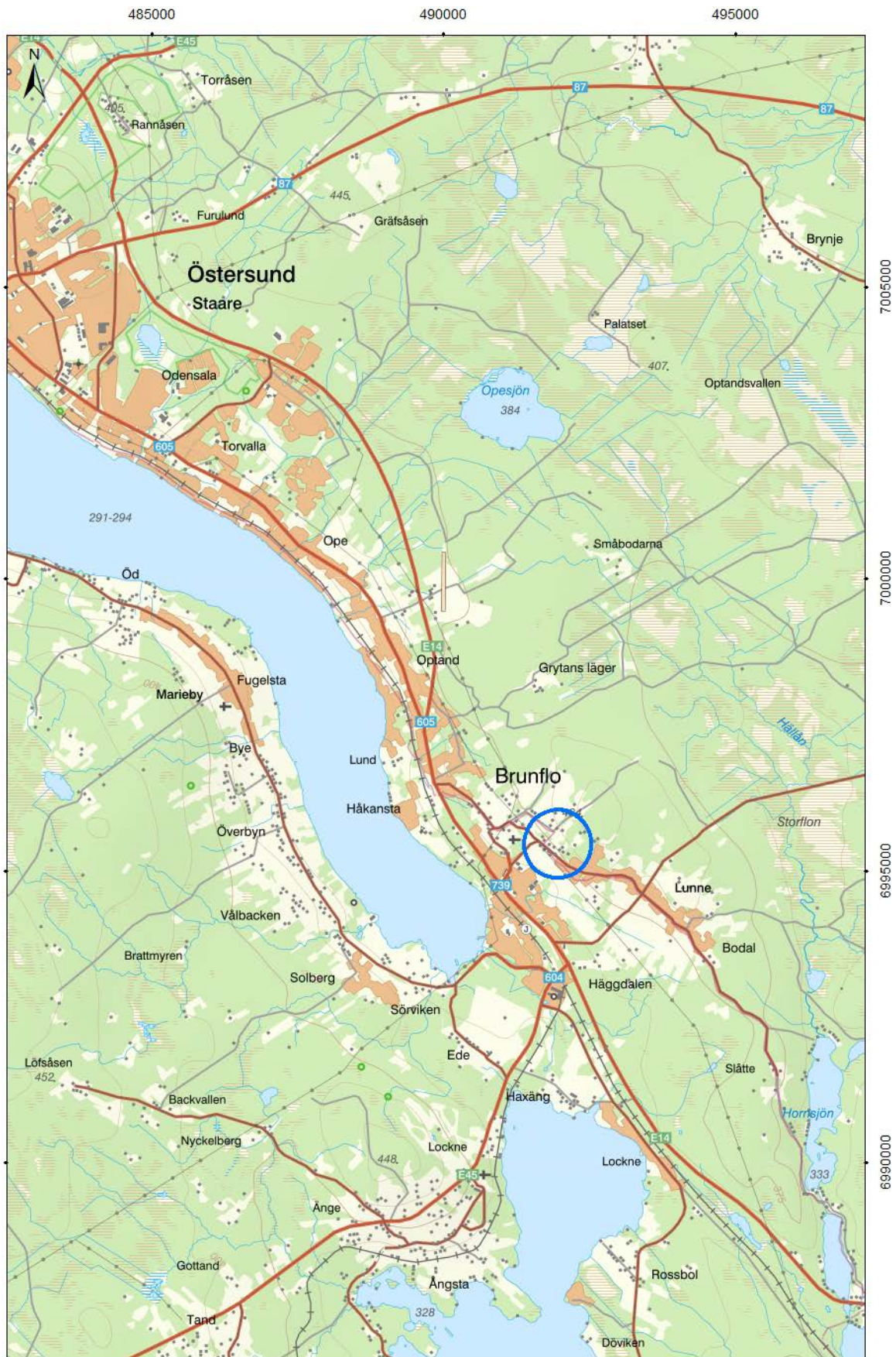
Jamtli medger spridning av dokumentationsmaterialet med Creative Commons-licensen CC BY, undantaget Lantmäteriets kartor samt annat upphovsrättskyddat material.

Länsstyrelsens diarienummer: 431-6904-2020, 431-6695-2023

ISSN 1654-2045

Innehållsförteckning

Sammanfattning.....	1
Bakgrund	1
Undersökningens bakgrund och syfte	1
Fornlämnings- och områdesbeskrivning	1
Metod, genomförande och resultat	2
Bytomt/gårdstomt L1947:3771	2
Fossil åker L1945:8137	4
Hög L1947:3024	4
Hög L1947:3819	7
Administrativa uppgifter.....	8



Figur 1. Översikt över undersökningsområdets läge, markerat med en blå ring. Underlagskarta från Lantmäteriet (Topografiska webbkartan). Skala 1:100 000.

Sammanfattning

Stiftelsen Jamtli har utfört arkeologiska undersökningar i form av schaktningsövervakning i byarna Vamsta och Gusta i Brunflo socken, Östersunds kommun. Undersökningarna föranleddes av att Jämtkraft Elnät AB skulle schakta för ledningsdragning och anläggande av ny nätstation samt ta ned befintliga luftledningsstolpar. Anläggningsarbetena gjordes inom eller i anslutning till fornlämningarna L1945:8137 (fossil åker), L1947:3771 (bytomt/gårdstomt) samt L1947:3024 (hög). Inget av antikvariskt intresse observerades vid övervakningarna. Inom uppdraget ingick även att markera ut lägena för två gravhögar (L1947:3024, L1947:3819) inför rivningen av luftledningen.

Bakgrund

Undersökningens bakgrund och syfte

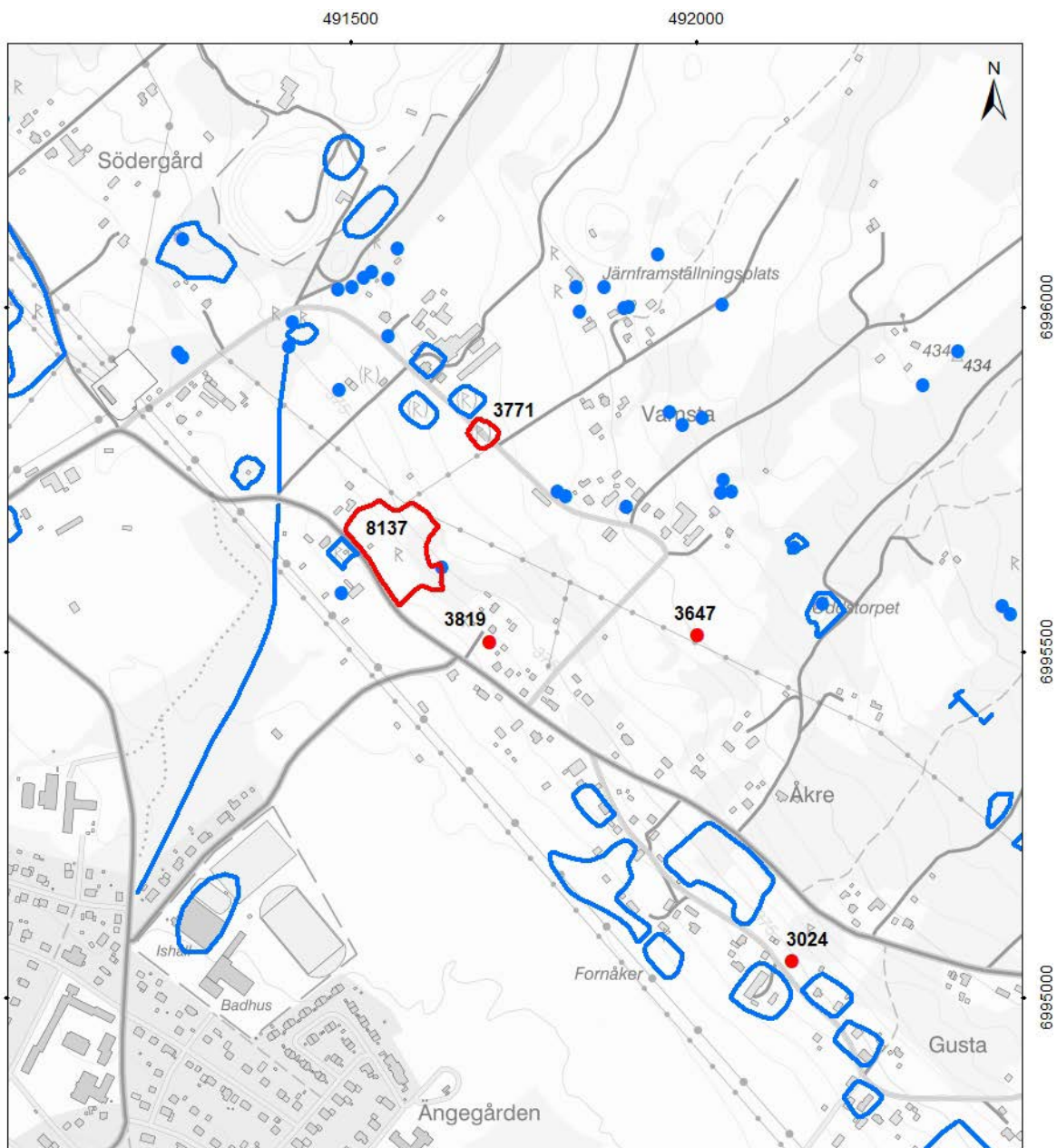
Med anledning av att Jämtkraft Elnät AB skulle schakta för ledningsdragning och anläggande av ny nätstation samt ta ned befintliga luftledningsstolpar i Vamsta och Gusta i Brunflo socken, Östersunds kommun, har Stiftelsen Jamtli utfört arkeologiska undersökningar i form av schaktningsövervakning där arbetsföretaget direkt berörde tre fornlämningar: L1945:8137 (fossil åker), L1947:3771 (bytomt/gårdstomt) samt L1947:3024 (hög). Syftet med undersökningarna var att med ett vetenskapligt arbetssätt dokumentera eventuella fornlämningar som framkom vid arbetena.

Enligt det första beslutet i ärendet (dnr 431-8547-2022, datum 2022-12-22) skulle även en antikvarisk kontroll göras i samband med stolpnedtagning vid de ovan nämnda fornlämningarna, och även vid L1947:3819 (hög) samt L1947:3647 (övrig kulturhistorisk lämning, möjlig hög). Efter samråd med länsstyrelsen beslutades det dock att kontroll i samband med dessa arbetsföretag inte var nödvändig då stolparna antingen inte står inom fornlämning eller står i delar som redan är störda. I enlighet med vad som angivits i en tjänsteanteckning från länsstyrelsen (dnr 431-6695-2023, 2023-09-20) skulle dock gravhögarna L1947:3024 och L1947:3819 markeras i terrängen i förväg tillsammans med personal från Nektab (underentreprenör till Jämtkraft Elnät AB) så att de inte skulle skadas i samband med rivningen av luftledningen.

Schaktningsövervakningarna utfördes i juni och augusti 2023 och utmärkningen av gravhögarna i slutet av september av arkeolog Kristina Jonsson som även har sammanställt denna rapport.

Fornlämnings- och områdesbeskrivning

Undersökningsområdet ligger i en fornlämningsrik bygd med lämningar från järnålder till historisk tid. Den dominerande lämningstypen är gravhögar (22 inom kartutsnittet i figur 2). Övriga lämningstyper, i ordningsföljd utifrån fallande antal, utgörs av bytomt/gårdstomt, fyndplats, stensättning, lägenhetsbebyggelse, fossil åker, blästbrukslämning, brunn/källa och vårdkase. Inom området finns även ett par fornlämningsliknande bildningar som har registrerats men som inte utgör faktiska fornlämningar.



Figur 2. Utsnitt över närområdet med kända forn- och övriga kulturhistoriska lämningar. De röda markeringarna är de fem aktuella fornlämningarna (numrerade med de fyra sista siffrorna i fornlämningsnumret), övriga är markerade med blå färg. Underlagskarta från Lantmäteriet (Topografiska webbkartan). Skala 1:10 000.

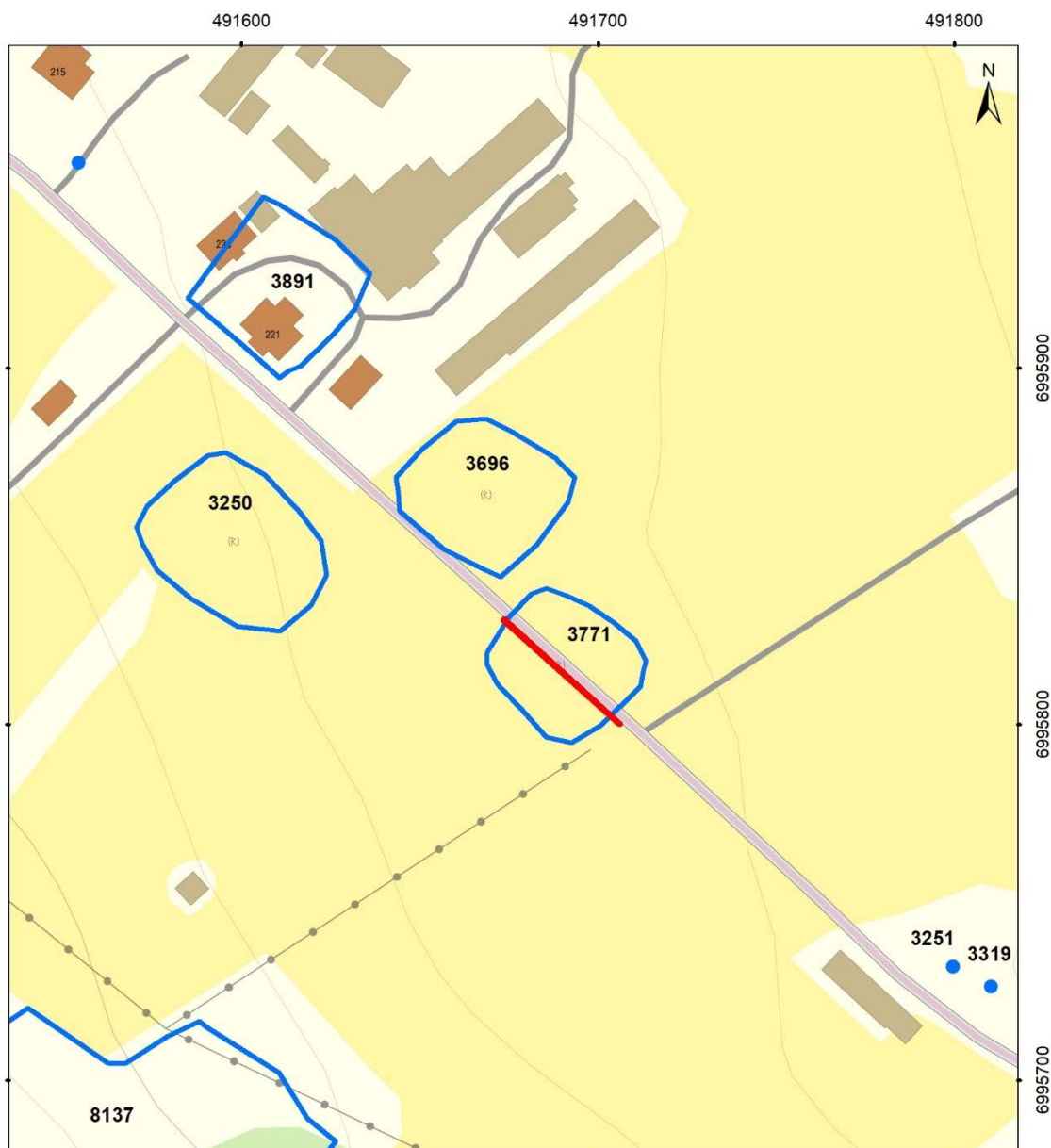
Metod, genomförande och resultat

Undersökningarna genomfördes som schaktningsövervakning under arbetets gång. Nedan redovisas genomförandet och resultaten för de respektive fornlämningarna.

Bytomt/gårdstomt L1947:3771

Schaktet genom fornlämningen grävdes den 26 juni, innan själva arbetsföretaget hade inletts. Den aktuella sträckan var 45 meter lång, schaktet var 0,5 meter brett och grävdes till 0,7 meters

djup i åkerkanten intill vägdiket (figur 3). Under grästorven fanns endast naturlig morän bestående av sand samt rikligt med stenar i storlek 0,05–0,4 meter och enstaka större stenblock. I massorna framkom två djurben som kan utgöra hushållsavfall, i övrigt fanns inga lämningar från mänskliga aktiviteter på platsen.



Figur 3. Plan över schaktet genom fornlämning L1947:3771 (rödmarkerat). På planen ses även närliggande lämningar L1947:3250, 3696, 3891 (bytomter), 3251 (hög), 3319 (blästbrukslämning) samt delar av fossil åker L1945:8137 som också berörs i denna rapport. Underlagskarta från Lantmäteriet (Topografiska webbkartan). Skala 1:2 000.

Fossil åker L1945:8137

Schaktsträckan genom den fossila åkermarken grävdes den 7 augusti, efter att man redan hade grävt övriga schakt i området.

Schaktet grävdes i kanten av åkern, det var 45 meter långt, 0,5 meter brett och grävdes till 0,9 meters djup. Under ett matjordslager på 0,1–0,2 meter fanns endast naturlig morän med samma sammansättning som den som beskrivits ovan.



Figur 4. Plan över schaktet som berörde fornlämning L1945:8137 (rödmarkerat). På planen ses även närliggande lämningar L1945:6450 (lägenbetsbebyggelse), L1947:3635 (hög) samt L1947:3819 (hög) som också berörs i denna rapport. Underlagskarta från Lantmäteriet (Topografiska webbkartan). Skala 1:2 000.

Hög L1947:3024

Schaktningsovervakningen vid den ensamliggande gravhögen gjordes i samband med att den aktuella schaktsträckan skulle grävas. Gravhögen ligger i direkt anslutning till vägen, och vägbyggnationen har skadat dess sydvästra sida (se figur 6).

Den sträcka som övervakades var 10 meter lång, schaktet var 0,5–0,7 meter brett och grävdes till 0,6 meters djup. Schaktet förlades i vägdiket som redan har skurit gravhögen (figur 5). Under 0,2 meter lerig matjord framkom morän med stenar i storlek 0,05–0,3 meter och enstaka större stenblock. På 0,6 meters djup låg berg i dagen längs större delen av sträckan. Det är oklart om de stenar som framkom vid schaktningen har ingått i gravkonstruktionen då marken sedan tidigare är störd. Inga konstruktioner eller lager som kunde härledas till gravhögen påträffades.



Figur 5. Plan över schaktet i anslutning till fornlämning L1947:3024 (rödmarkerat). Notera att gravhögens utbredning når ända fram till vägdiket, punkten på kartan visar endast dess mittpunkt. På planen ses även närliggande lämningar L1947:3735 och 3858 (fossil åker) samt 3138, 3217 och 3757 (bytomt/gårdstomt). Underlagskarta från Lantmäteriet (Topografiska webbkartan). Skala 1:2 000.



Figur 6. Hög L1947:3024 före schaktning. Foto mot NÖ av Kristina Jonsson.



Figur 7. Schaktet i anslutning till gravhögen. Foto mot NV av Kristina Jonsson.

Gravhögen markerades ut i terrängen med stäckäppar och fornlämningsband vid ett senare tillfälle i slutet av september.

Hög L1947:3819

Högen var endast föremål för markering med fornlämningsband inför rivning av luftledning. Ledningens läge i terrängen ses inte på översiktsplanerna i figur 2 och 4, dock nedan i figur 8.



Figur 8. Hög L1947:3819 med luftledningen inprickad med hjälp av underlag från länsstyrelsen/Nektab. Underlagskarta från Lantmäteriet (Topografiska webbkartan). Skala 1:2 000.

Administrativa uppgifter

Länsstyrelsens diarienummer:	431-8547-2022, 431-6695-2023
Undersökningstid:	26 juni, 7 augusti, 29 september, 2023
Personal:	Kristina Jonsson
Undersökt yta:	-
Läge och koordinater:	L1945:8137: X 6995598, Y 491546 L1947:3024: X 6995044, Y 492131 L1947:3771: X 6995818, Y 491688 L1947:3819: X 6995524, Y 491685
Koordinatsystem:	Sweref 99TM
Höjdsystem:	-
Dokumentationsmaterial:	-
Fynd:	-

RAPPORTSERIE – JAMTLI, 2023

ISSN 1654-2045

- 2023:1 Marby gamla kyrka. Byte av stickspåntak, 2022
Henrik Ylikoski
- 2023:2 Fornminnesinventeringen kring Lossen 2022
Annabell Fogelberg
- 2023:3 Målning av hållristningarna i Glösa och Gärde. Fornvårdsprojekt, delrapport 2022
Anna Engman
- 2023:4 Arkeologisk undersökning i form av schaktningsövervakning vid bytomt/gårdstomt L1947:4696 på fastighet Valla 5:11
Annabell Fogelberg
- 2023:5 Handöls kapell. Kulturhistorisk utredning av begravningsplats
Victoria Bly
- 2023:6 Igulsberget. Arkeologisk förstudie inför anläggande av vindkraftspark
Anna Engman
- 2023:7 Vallbo kapell. Kulturhistorisk utredning av begravningsplats
Victoria Bly
- 2023:8 Frägnberget. Arkeologisk förstudie inför anläggandet av vindkraftspark
Anna Engman
- 2023:9 Åre gamla kyrka. Kulturhistorisk utredning av begravningsplats
Victoria Bly
- 2023:10 Undersåkers kyrka. Kulturhistorisk utredning av begravningsplats
Victoria Bly
- 2023:11 Arkeologisk utredning i Odensala
Kristina Jonsson
- 2023:12 Torråsen. Arkeologisk utredning inför anläggande av nytt regemente
Anna Engman
- 2023:13 Schaktning vid gravhögar i Odensala
Kristina Jonsson
- 2023:14 Kännberget. Arkeologisk utredning inför anläggande av vindkraftspark
Anna Engman
- 2023:15 Fasikan. Arkeologisk utredning inför anläggandet av vindkraftspark
Anna Engman
- 2023:16 Bandsjö – Torsboda. Arkeologisk utredning inför anläggandet av ny kraftledning
Anna Engman
- 2023:17 Spångbyberget. Arkeologisk utredning inför anläggandet av vindkraftspark
Anna Engman
- 2023:18 Schaktningsövervakningar i Vamsta och Gusta
Kristina Jonsson