

Arkeologisk utredning i Odensala

Östersunds stad och kommun, Jämtlands län

Kristina Jonsson



RAPPORT – JAMTLI 2023:11
ISSN 1654-2045

Utgivning och distribution:

Jamtli

Box 709

831 28 Östersund

Tel. 063 - 15 01 00

© Jamtli 2023

Redigering och layout av framsida: Lena Ljungkvist

Omslagsbild: Schaktning vid Kärrvägen. Foto: Kristina Jonsson.

Jamtli medger spridning av dokumentationsmaterialet med Creative Commons-licensen CC BY, undantaget Lantmäteriets kartor samt annat upphovsrättsskyddat material.

Länsstyrelsens diarienummer: 431-143-2023

ISSN 1654-2045

Innehållsförteckning

Sammanfattning.....	1
Bakgrund	1
Undersökningens bakgrund och syfte	1
Fornlämnings- och områdesbeskrivning	1
Metod, genomförande och resultat	2
Administrativa uppgifter.....	4
Bilaga 1. Schakttabell	4



Figur 1. Översikt över utredningsområdets läge, markerat med en blå ring. Underlagskarta från Lantmäteriet (Topografiska webbkartan). Skala 1:50 000.

Sammanfattning

Stiftelsen Jamtli har utfört en arkeologisk utredning steg 2 i västra Odensala i Östersunds kommun. Utredningen föranleddes av att Jämtkraft Elnät AB planerade att dra elkablar och anlägga en ny nätstation. Utredningssträckan var 260 meter lång och löpte längs Kärrvägen samt vidare ned mot järnvägen. Inom utredningsområdet grävdes 12 sökschakt med grävmaskin. Inget av arkeologiskt intresse framkom i schakten.

Bakgrund

Undersökningens bakgrund och syfte

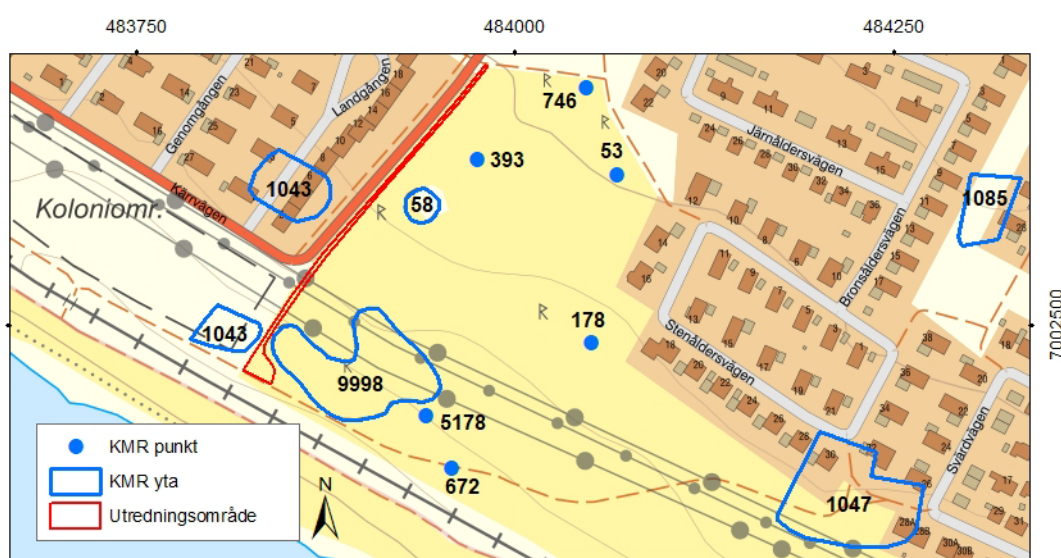
Med anledning av att Jämtkraft Elnät AB planerade att dra elkablar och anlägga en ny nätstation i Odensala, Östersunds stad och kommun, har Stiftelsen Jamtli utfört en arkeologisk utredning steg 2 (sökschaktning). Syftet med utredningen var att ta reda på om fornlämningar kunde komma att beröras av det planerade arbetsföretag, och den skulle preliminärt avgränsa eventuella nyupptäckta fornlämningar inom utredningsområdet.

Utredningen utfördes i maj månad 2023 av arkeolog Kristina Jonsson som även har sammanställt denna rapport.

Fornlämnings- och områdesbeskrivning

Utredningsområdet ligger i västra Odensala i sluttning ned mot Storsjön. Idag består området dels av villatomter, dels av grönytor som delvis är bebyggda med kolonitradgårdar (figur 2–3). I de sydligaste partierna längs sjön går en gata med parallella kraftledningar samt järnvägen.

De fornlämningar och möjliga fornlämningar som finns i närområdet utgörs i princip uteslutande av gravhögar och gravfält från järnålder (fornlämningar) och by-/gårdstomter (möjliga fornlämningar), samt ett röjningsröse (övrig kulturhistorisk lämning). Direkt väster om



Figur 2. Översikt över utredningsområdet med lämningar från Kulturmiljöregistret (KMR) markerade. På planen anges endast de sista siffrorna i lämningensnumren. Underlagskarta från Lantmäteriet (Topografiska webbkartan). Skala 1:5 000.

utredningsområdet ligger by-/gårdstomten L1945:1043 som består av två separata ytor. I grönområdet öster om utredningsytan ligger gravfält L1946:9998, gravhögar L1945:53, 58, 178, 393 (undersökt och borttagen), 672, 746, röjningsröse L2021:5178 samt by-/gårdstomterna L1945:1047 och 1085.

Metod, genomförande och resultat

Utredningsytan var 260 meter lång och löpte i NÖ–SV riktning längs Kärrvägen, och avslutades med en ca 3×5 meter stor yta i grönområdet i SV där nätstationen skulle anläggas (figur 3–5).



Figur 3. Den södra delen av utredningsytan, under kraftledningarna. Till höger i bild ses koloniträdgårdar. Foto mot SV av Kristina Jonsson.



Figur 4. Den norra delen av utredningsytan längs Kärrvägen, i bakgrunden syns gravhögl1945:58. Foto mot NÖ av Kristina Jonsson.

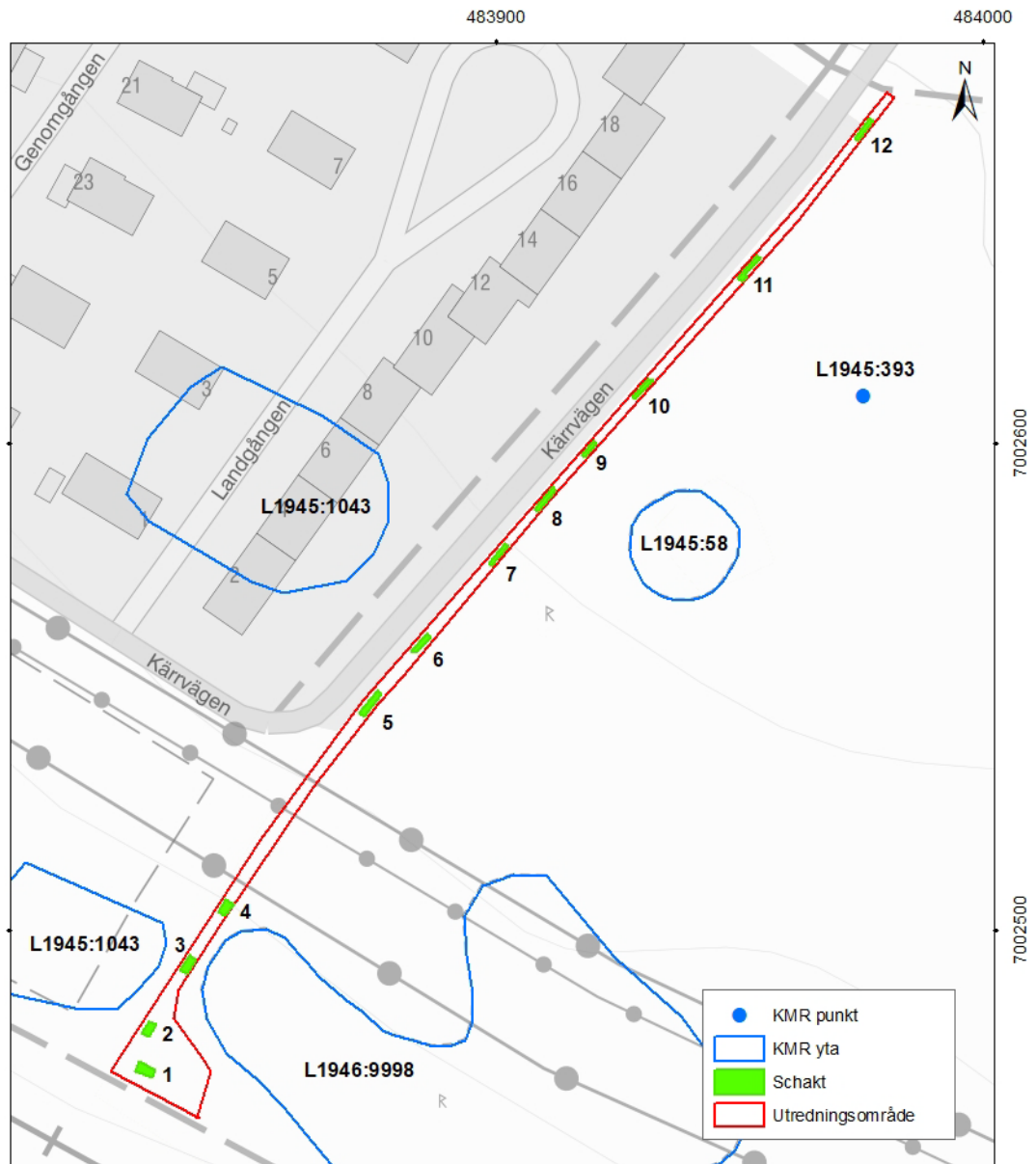
Utredningen genomfördes genom upptagande av sökschakt med grävmaskin med 1,65 meter bred skopa (för beskrivning av schakten, se tabell 1). 12 schakt grävdes (figur 5), det första (schakt 2) inom ytan där nätstationen ska anläggas, de påföljande tre (schakt 2–4) i ytan söder om kraftledningarna, och de övriga åtta (schakt 5–12) längs Kärrvägen. Inga schakt grävdes i ytan under kraftledningarna samt i ytan direkt söder om Kärrvägens kurva mot väster, då dessa ytor innehåller befintliga ledningar och rördragningar. De ytor som inte grävdes med maskin avsöktes med metalldetektor.

Lagerbilden i schakten var tämligen homogen. Under grästorven fanns ett 0,2–0,4 meter tjockt matjordslager, och under detta naturligt åsgrus med inslag av småsten i upp till 0,1 m storlek. I schakten 5, 7, 9 och 11 påträffades enstaka något större stenar; schakt 11 utvidgades av denna anledning mot öster, men inte i något fall uppfattades stenarna ingå i någon form av konstruktion. Sannolikt utgör de naturligt förekommande stenar som röjts åt sidan längs kanten,

antingen då marken brukades som åker eller då bostadsområdet anlades. Matjordslagret innehöll anmärkningsvärt få inslag av avfall från äldre bebyggelse, endast enstaka tegelbitar samt ett fåtal djurben.

Avsökningen med metalldetektor mellan schakten resulterade endast i recent material (plåtlock, ölburk och en 5-krona från 1988).

Sammanfattningsvis framkom inget av arkeologiskt intresse vid utredningen och inga vidare åtgärder föreslås.



Figur 5. Schaktplan med schaktens nummer samt fornlämningar markerade. Notera att utredningsområdets storlek i S (utvidgningen för nätstationen) efter utsättning i fält inte var lika stor som i det digitala kartunderlaget. Underlagskarta från Lantmäteriet (Topografiska webbkartan). Skala 1:1 500.

Administrativa uppgifter

Länsstyrelsens diarienummer: 431-143-2023
Undersökningstid: 23 maj 2023
Personal: Kristina Jonsson
Undersökt yta: -
Läge och koordinater: X 7002580, Y 483902
Koordinatsystem: Sweref 99TM
Höjdsystem: -
Dokumentationsmaterial: -
Fynd: -

Bilaga 1. Schakttabell

Nr	Storlek (m)	Djup (m)	Innehåll
1	3×2	0,3	0,1 m grässvål; 0,2 m matjord; grus med inslag av småsten (naturlig undergrund).
2	1,65×2	0,3	0,1 m grässvål; 0,2 m matjord; grus med inslag av småsten (naturlig undergrund).
3	1,65×2,5	0,5	0,1 m grässvål; 0,4 m matjord, enstaka tegelbitar och djurben; lerigt grus med enstaka småsten (naturlig undergrund).
4	1,65×3	0,5	0,1 m grässvål; 0,3–0,4 m matjord; grus med inslag av småsten (naturlig undergrund).
5	1,65×6	0,3	0,1 m grässvål; 0,2 m matjord med enstaka tegel; 4 stenar i storlek 0,4–0,6 m; grus med inslag av småsten (naturlig undergrund).
6	1,65×4	0,3	0,1 m grässvål; 0,2 m matjord; grus med inslag av småsten (naturlig undergrund).
7	1,65×5	0,3	0,1 m grässvål; 0,2 m matjord; enstaka stenar i storlek 0,3–0,5 m; grus med inslag av småsten (naturlig undergrund).
8	1,65×6	0,5	0,1 m grässvål; 0,2 m matjord; grus med inslag av småsten (naturlig undergrund).
9	1,65×4	0,3	0,1 m grässvål; 0,2 m matjord; enstaka stenar i storlek 0,3–0,5 m; grus med inslag av småsten (naturlig undergrund).
10	1,65×5	0,3	0,1 m grässvål; 0,2 m matjord; grus med inslag av småsten (naturlig undergrund).
11	1,65–3×7	0,5	0,1 m grässvål; 0,2 m matjord; ett 10-tal stenar i storlek 0,2–0,5 m; grus med inslag av småsten (naturlig undergrund).
12	1,65×6	0,3	0,1 m grässvål; 0,2 m matjord; grus med inslag av småsten (naturlig undergrund).

RAPPORTSERIE – JAMTLI, 2023

ISSN 1654-2045

- 2023:1 Marby gamla kyrka. Byte av stickspåntak, 2022
Henrik Ylikoski
- 2023:2 Fornminnesinventeringen kring Lossen 2022
Annabell Fogelberg
- 2023:3 Målning av hållristningarna i Glösa och Gärde. Fornvårdsprojekt, delrapport 2022
Anna Engman
- 2023:4 Arkeologisk undersökning i form av schaktningsövervakning vid bytomt/gårdstomt L1947:4696 på fastighet Valla 5:11
Annabell Fogelberg
- 2023:5 Handöls kapell. Kulturhistorisk utredning av begravningsplats
Victoria Bly
- 2023:6 Igulsberget. Arkeologisk förstudie inför anläggande av vindkraftspark
Anna Engman
- 2023:7 Vallbo kapell. Kulturhistorisk utredning av begravningsplats
Victoria Bly
- 2023:8 Frägnberget. Arkeologisk förstudie inför anläggandet av vindkraftspark
Anna Engman
- 2023:9 Åre gamla kyrka. Kulturhistorisk utredning av begravningsplats
Victoria Bly
- 2023:10 Undersåkers kyrka. Kulturhistorisk utredning av begravningsplats
Victoria Bly
- 2023:11 Arkeologisk utredning i Odensala
Kristina Jonsson