

STAN

1895

- | | | |
|-----|---------------------------------------|------------------------------|
| 1) | En ny tid | Sten Rentzhog/Jämtland |
| 2) | Järnvägsstaden 1875 – 1900 | Östersunds Historia III/1986 |
| 3) | Välkommen till Östersund 1895 | Eva Botuväng |
| 4) | Bebyggelse och personer | ÖMEA |
| 5) | Myndigheter och inrättningar | ÖMEA |
| 6) | Näringar Arbetsliv, hushållning | ÖMEA |
| 7) | Samfärdsel och handel | ÖMEA |
| 8) | Samhällsklasser, sociala förhållanden | ÖMEA |
| 9) | Sällskapsliv, tidsfördriv, nöjen | ÖMEA |
| 10) | Hälsning och tilltalsord | |
| 11) | Priser | Eivor Nilsson |
| 12) | Litet persongalleri ¹ | Marie Olofsson |
| 13) | Vem bor var? | Marie Olofsson |

ÖMEA = Uppteckningar för Landsmål och Folkminnesarkiv om Östersunds äldre Folktraditioner. Sammanställd av Lennart Björkqvist 1943.

¹ Se även pärm i Jämtli biblioteket

Sten Rentzhog
Jämtland

Jämtland

AWE/GEBERS

En ny tid

1. JÄMTLAND EXPLOATERAS

Värdelös var inte bondeålderns skog. Av skogen fick man byggnadstimmer, bräder, kol, tjära, laggkärl, åkerredskap, näver, bast, vidjor, gärdsel, ved samt furubark, löv och granris till husdjuren. Men det var svårt att omsätta den i reda pengar. Tidigt kände man till den stora efterfrågan på virke borta i Västeuropa. Man drömde om den dag då de långa, raka spirorna till master på de seglande skeppen skulle kunna forslas ut från jämtlandsskogarna. Försök gjordes också. En föregångare var bergmästare Burman, som 1764 byggde ett sågverk i Anjan högt uppe i Kall, för export via Norge. Ännu tidigare byggde sundsvallsborgaren Nils Gulliksson Lundberg och några bönder en såg i Ljungå i hans födelsesocken Hällesjö. Anjansågen förde en tynande tillvaro, men Ljungå blev Jämtlands enda större träindustri före järnvägens tillkomst. Läget var valt för att virket skulle kunna forslas den korta landvägen från Gimån över till Indalsälven nedströms de stora forsarna.

Skiftena ledde inte till den omvälvning som vi har läst om i skolböckerna. I Jämtland flyttades mindre än var femte gård ut från de redan tidigare glesa byarna. Mycket större förändringar kom genom hemmansklyvningen.

Skogsarbete med bäst. När man ser bilden tror man gärna att det är en verksamhet som bar pågått sedan urminnes tid. Men så är det inte. Teknik och utrustning är nybeter från slutet av 1800-talet, då skogen exploaterades och värmlänningar strömmade hit för att lära jämtarna att köra timmer.

Avvittringen

En förutsättning för att skogen skulle kunna säljas var att den kom i enskild ägo. Genom skiftena drogs gränserna upp mellan de enskilda gårdarna. Genom avvittringen delades de vidsträckt avradsländan i en del som blev böndernas egendom och en del som skulle tillhöra kronan och ge utrymme för nybyggen. Avvittringen skedde till stor del på 1820-talet. Med enastående generositet från kronans sida övergick nästan all mark i enskild ägo. Det skapades hemman med enorma arealer. I Ström fick varje mantal (vanligen flera gårdar) över 6 500 ha, och i Åre fick nio nybyggare dela på ett område på hela 70 000 ha. Det är en ödets ironi att det allmänna just nu avhände sig möjligheten att styra utvecklingen, just innan skogen blev guld värd, och just innan utmarksnäringarna, som var motivet för de stora fastigheterna, förlorade sin betydelse. Men kortsyntheten var ideologiskt betingad. Tidens lösen var att bara genom enskilt ägande kunde produktionsmedlen bli effektivt utnyttjade.



Två parstugor från bondeålderns storhetstid. De står på två olika gårdar, men någon gång omkring 1800 kom ägarna överens om att bygga ibop dem för att det skulle se ännu mera imponerande ut. Backen, Ås.

Småsågar och bondeslott

Med avvittringen följde ökad aktivitet i skogen. På tjugo år fördubblades antalet husbehovssågar, och i mitten av 1850-talet fanns mellan 400 och 500 småsågar. Man kan skönja dem än i dag, genom den modernisering av byggnadskulturen som blev följden, med utvändig brädpanel på de högresta, rödfärgade parstugor i två våningar, som blev jämtbondens obligatoriska statussymbol under bondeålderns sista storhetstid på 1830-, 1840- och 1850-talen. Också invändigt kläddes husen med bräder, i tak, väggar och golv, där de bilade golvplankorna nu kom ur bruk. Eftersom övervåningarna ofta förblev oinredda, mera till för att visa ägarens rikedom och betydelse än för praktisk nytta, finns fortfarande sådana inredningar i behåll, med släthyvlade och av ålder sidenglänsande träpaneler på väggarna, underbara monument över det gamla bonde-Jämtland.

Flottlederna – Jämtland öppnas för exploatering

Men tills järnvägen kom saknades förutsättningarna för en sågverksindustri i Jämtland. Enda sättet att sälja virke var flottning. Redan tidigt på 1800-talet hade staten gjort vissa insatser för att möjliggöra flottning vid huvudälvarnas forsar och vattenfall, och bönderna närmast Indalsälven kunde därför sälja bjälkar nedåt kusten. Men för att någon större del av skogen skulle bli tillgänglig måste bivattenflödena rensas, alltifrån de stora åarna till de minsta bäckarna. Bönderna saknade resurser att göra detta eller i

Flottningen till kusten har i senare tid skett på en enda sommar. I början tog det två eller tre år innan virket var framme.

alla fall tyckte de att utbytet var för osäkert och insatsen för stor. Det var inte lätt att inse att en ny tid hade brutit in. Många såg timmerförsäljningen som en tillfällig inkomstmöjlighet tills de grövsta träden var huggna. Därför blev det utombys krafter som tog ledningen. Bönderna blev offer för en utveckling som med obönhörlig logik ledde fram till 1950-talets jämtlandskris.

Från 1840-talet började kustlandskapens sågverksindustrier åta sig upprensning av flottleder, mot rätten till stränderna och rätten att köpa virke. Avtal på avtal skrevs med bönderna, som villigt avstod från strandrätten mot förverkligandet av den länge hägrande möjligheten att sälja timmer ur skogen. Redan på 1850-talet flottades ända uppe i Rätan och Skålan och i Hammerdals-sjöns biflöden. Vid ingången till 1870-talet var Jämtland öppnat för exploatering ända upp i fjällområdet.

Bönderna fick också arbetsförtjänster genom de väldiga arbeten som blev följden med bortrensning av urskogsavfall och årtusendens bråte som belamrade vattendragen, borttagande av bäverdammar och sten, uppbyggnad av styrkistor, timrade rännor, kanaler och alla de dammar som behövdes för att styra vattentillgången. Flottningssepoken igenom pågick arbetena med förbättring av flottlederna, med sprängningar, utgrävningar och uppförande av allt effektivare byggnadsverk. Genom märkligt oförstånd finns föga kvar av dessa anläggningar, monument över den moderna tidens ankomst till Jämtland. Bara i Indalsälvens och Ljungans vattensystem satsade man på 1970-talet 30 miljoner kronor på att utplåna alla spår av flottningssepoken. Genom dessa sk återställningsarbeten har man också skapat en konstlad miljö som aldrig funnits tidigare, med ökad upprensning av vattendragen i stället för att låta dem få tillbaka den steniga miljö som var deras naturliga och för fisken gynnsammaste.

Skogen säljs

För skogsbolagen räckte det inte någon längre tid att bara köpa de timmerstockar, som bönderna valde att avverka när de behövde pengar. Bolagen var ute för att göra stora vinster, och det snabbt. Om de själva disponerade skogarna skulle de kunna ta hand om virket i den takt som exporten medgav. Därför övergick man till att köpa avverkningsrätten till skogen. Bönderna häpnade, när de bara för rätten att under 50 år hugga grovskogen kunde få betalt lika mycket som hela hemmanets värde eller mera. Enbart under de tio åren före 1868 skrevs avverkningskontrakt för en tredjedel av alla skogar i landskapet. Samtidigt började bolagen samverka. Gemensamma flottningsföreningar kunde börja verksamheten, när nu inte längre rätten till flottningen avgjorde var virket skulle hamna.



Flottare i Ursbäcken, Alanäs, 1920-talet. Man har byggt en kanal av sten och stockar för att virket inte ska fastna. Men ändå kunde det bli stora brötar när det ville sig illa.

Bland dem som köpte den mesta skogen i södra och östra Jämtland märks firmorna P F Heffner, James Dickson & Co, Rev. Prescott & Co, och framför allt tysken Friedrich Bünsow, grundare av Skönviks bolag och byggherre till det väldiga palats man ännu kan se på Strandvägen 29–33 i Stockholm. Också några jämtar gav sig in i leken, framför allt östersundaren, senare sundsvallsbon Nils Wikström, bonden Paulus Wikström i Mård-sjön, och Nils Olof Näs, som började som skogsarbetare och flottare, men som genom finurliga affärer blev en av sågverkspatronerna. Andra jämtar uppträdde som agenter och hulvaner för bolagen, t ex skolläraren Lars Albert Flygt, som var Bünsows representant och förvaltare på Ljungå. Men oavsett vem som köpte skogen kom sågarna att ligga vid kusten, och de företag som skapades kom genom fusioner att uppgå i större, i många fall till slut i våra dagars SCA.

Guldruschen

När bolagen fått skogen i sin hand följde snabba förändringar. I ett svep fick bönderna en ny bisyssla. Som timmerkörare och huggare åt bolagen fick man större kontantinkomster än någon-

Snabbast var utvecklingen under "stortia", den av fransk-tyska kriget framkallade högkonjunkturen på 1870-talet.

sin tidigare. Några årtionden in på 1800-talets andra hälft hade de gamla binäringarna mer eller mindre fullständigt trängts ut av skogen. Kombinationen jordbruk om sommaren, skogsarbete om vintern, blev för flera generationer det normala levnadssättet. Men det ensidiga beroendet av skogsbolagen och trävarukonjunkturena gjorde näringslivet sårbart på ett helt annat sätt än förr. Samtidigt glömdes man mycket av den gamla företagsamheten, som skulle ha behövts när Sverige efter senaste kriget utsattes för nästa stora omvälvning.

Den arbetskraft som stod till buds räckte inte på långa vägar. När det rådde högkonjunktur erbjöds svindlande förtjänster och följden blev en formlig guldrusch av arbetare till Jämtland och andra delar av norra Sverige. Framför allt var det värmlänningar, dalkarlar och hälsingar som på detta sätt bröt upp från sina hemtrakter och sökte lyckan i skogarna. Man kan lätt tänka sig den stämning av vilda västern som rådde under detta, den första generationens skogsarbetarliv. Och för många av dem som kom var alternativet just en amerikautvandring.

Huggare och körare

Men bönderna behöll ett övertag. Det var framför allt de som kunde ställa upp med häst och på entreprenad åta sig avverkningar. Körarna anställde egna huggare, två, tre eller fyra, antingen grannar och släktingar eller utombys arbetare. De som körde



Arbetareförläggning med timmerkojor i Stordalen vid Handsjön i Rätan, 1908. Lägga märke till pojken i förgrunden. Man blev liksom vuxen i förtid i skogen, där många började som 12-13-åringar och tog efter de äldres sätt att föra sig.

hade också mer betalt. Så länge som snön låg varade avverknings-säsongen. Var det ett snöfattigt år så blev det kris och inkomster-na uteblev. Än värre drabbade tider av lågkonjunktur och vikande trävaruexport.

Den första tiden högg man de grövsta träden, urskogens tallar och granar, med dimensioner som vi inte ser i dag, men alltefter-som de tog slut övergick man till klenare virke. Samtidigt utvecklades tekniken. Först hade man bara yxor. På 1870- och 1880-talen kom stocksågen som hanterades av två man, och därefter timmersvansen, som kunde skötas av en man ensam. Dragsax och barkspade kom i bruk. Kördonen förbättrades från primitiv släpning stock för stock, med en stötting under framänden, till den stora, tunga värmländska bogsläden och vidare till smidiga, flerdelade kälkar och stöttingar med ledade medar. Arbetet gick fortare och tiden för körningen halverades. På 1870-talet lär det ha krävts tretton arbetstimmar för avverkning, körning och flottning av en kubikmeter, på 1920-talet bara sju timmar.

Timmerkojor

Livet i skogarna var hårt. Gamla tiders bondeliv kan knappast ha inneburit större umbäranden än de som bjöds i de snörika skogarna, där huggare och hästar kunde vada till midjan i snö, än i slask, än i 30-gradig kyla, hela tiden med ackordets hetsande piska över sig, och i regel utan ordentliga bostäder där man kunde torka kläderna, få riktig mat och ordentlig vila. Långt in i vårt århundrade var en timmerkoja med öppen eldstad och hål i taket den bekvämaste förläggning som stod till buds, och på britsarna i kojor kunde man tränga in sig nästan som sardiner. Kravet på arbetsgivarna att ta hand om sina anställda var oerhört mycket mindre än i gamla Huså, och inte heller kunde den begynnande fackföreningsrörelsen få fötäste hos människor, som flyttade från avverkning till avverkning. Arbetare och bönder var beroende av förtjänsterna i skogen, och bolagen kunde låta avverkningsvolymen och sysselsättningen följa konjunkturerna utan någon tanke på arbetsgivareansvar.

"Vill man söka en jämförelse med den norrländska skogsarbetarens 'standard of life' torde man ej finna någon närmare än bland eskimåerna; enda huvudsakliga skillnaden är den att skogsarbetaren har ett tungt och uselt betalt arbete att utföra under för övrigt nära besläktade levnadsförhållanden."
Provinsialläkare G A Hassler i Frostviken 1907.

Folkökning

Folkökningen blev väldig i skogsbygderna, särskilt i Ragunda tingslag med Håsjö och Hällesjö, och i Ström-Alanäs. Till myndigheternas förtvivlan var det inte bara gott, det som följde med "den lösa befolkningen". Onykterhet, lönnkrögeri, könssjukdomar, oäkta barn, övergivna mödrar och ökad fattigvård följde i de mansdominerade nybyggarsamhällenas spår. Man klagade också

Paulus Wikström inbjöd 1886 Frälsningsarmén till Mårdsjön, där hans arbetare bildade den första frälsningsarmékåren på den svenska landsbygden.

över jordbrukets förfall, när bönderna föredrog de snabba inkomsterna i skogen, och över att åkern undandrogs jordbruket och i stället användes för foder till de otaliga hästar som arbetade i skogen. Tyvärr finns inga grundligare undersökningar om hur det egentligen var med detta. Man kan ju också konstatera att jordbruket här för första gången fick en närmarknad, t ex genom försäljning av mjölk och andra färskvaror.

Bolagen köper skogen

Nästa etapp i skogsbolagens framträngande tog fart på 1880-talet, sedan hemmansklyvningen släppts fri, och tiden närmade sig då avverkningsrätterna skulle löpa ut. Nu började bolagen i större skala köpa skogarna, och ofta hela gårdarna. Den tidigare utvecklingen hade givit dem ett enormt övertag, som nu utnyttjades för att med lock och pock förmå bönderna att sälja. Med försäljningen av avverkningsrätten hade bonden avhänt sig inkomsterna från skogen, men han var fortfarande skattskyldig. Om pengarna var förbrukade följde lätt skuldsättning och tvångsförsäljning. Samtidigt hade skogens ökade värde höjt jordpriserna så att nästan bara tvåvarupatronerna hade råd att köpa. Prisnivån blev också ödesdiger vid arvsskiften, som lätt slutade med försäljning eller skuldsättning, eftersom den nye bonden inte kunde få loss de pengar som behövdes för att lösa ut medarvingarna. Och om bolagen inte kom åt gårdarna på annat sätt gick det att tvinga fram en försäljning, t ex genom att bolaget som ägare till någon fastighet i en by begärde en kostnadskrävande förrättning om laga skifte, som satte bönderna i ekonomiskt trångmål. Bolagsköpen gick så snabbt att i många områden övertog de på ett par årtionden nästan all jord. I en by som Harsjön i Alanäs köpte t ex Kramfors bolag 1882-1898 all skogsmark, 11 000 ha. I bybornas ägo förblev bara 50 ha inägomark.

Köpen i Harsjön förmedlades av Ola Johansson i Alanäs och hans bokförare Ivar Sundeman, kända från Gustav Hedenvind-Erikssons romaner, där han från egna ungdomserfarenheter skildrar livet i skogsbolagens skugga.

Jonas Stadling och Vår irländska fråga

Bolagsköpen visade inga tecken att avstanna, men på 1890-talet började reaktionen att komma. En del av äran tillkommer jämtan Jonas Stadling, tidningsman och etnograf, som i sin stridsskrift *Vår irländska fråga* (1894) utmålade det sociala elände som han ansåg följde i bolagsväldets spår. Han talade också om hotet från den ständigt växande överavverkningen, om risker för klimat och framtida försörjning, och pekade på hur de stora exportinkomsterna gick bygden förbi. Han visade också att bönderna måste ha skogen – numera kunde inget jordbruk existera utan skog. Senare forskning har något modifierat bilden av det sociala eländet. Säljarna massutvandrade inte till Amerika eller till slummen i

Amerikautvandringen var särskilt omfattande under 1900-talets första årtionde.



Bolagsägd mark 1906. I öster, söder och norr bar vi det bolagsdominerade området. I Västjämtland framstår Kall som undantag, men det beror på gamla Huså bruk. Mörkt: över 50 % bolagsägo. Ljusare ton: över 25 %.

Under 1900-talet har bolagen i regel sålt själva gårdarna med inägomark och en liten plätt husbehovsskog.

Länets problem beror på att större delen av skogarna "ägas eller under avverkningsrätt innehavas av bolag eller enskilda affärsmän, vilka hava sina huvudkontor utom länet. Dessa placera i allmänhet icke kapital inom länet på annat sätt än genom inköp av nya skogar... och något intresse för länets framåtskridande finnes av naturliga skäl icke hos dem". (Landshövding Sparre 1902.)

städerna. Över hälften stannade kvar som arrendatorer och födo rådstagare, och av de övriga var det många som köpte nya gårdar för köpesumman. Men däremot är det sant att deras barn ofta blev arbetare och utvandrare, och Stadlings syn på de ekonomiska frågorna pekar klarsynt fram mot problematiken i våra dagar.

Vad Stadling ville var att få till stånd en "reduktion". Bolagsskogarna skulle bli socken- och häradssallmänningar. Så långt gick man nu inte, men 1906 förbjöds bolagsköp i de nordligaste länen. Till de ledande krafterna i den utredning som föregick beslutet hörde en annan jämta, riksdagsman Jöns Bromée i Billsta. Det är intressant att se hur synen på norra Sverige ställs på sin spets i denna fråga. Å ena sidan fanns Stadlings och Bromées och deras meningsfränders hävdande av den inhemska befolkningens rätt, å den andra den öppet kolonialistiska inställningen att "Norrland och den skogsbärande delen av Dalarna" inte var lämplig för annat än skog och för att lämna material till en förädlingsindustri.

Den ekonomiska självständigheten förloras

När förbudslagstiftningen kom hade redan 38 procent av all enskild jord i Jämtland övergått i bolagsägo, och även om inhemska företag ägde en del av detta, så har utvecklingen senare gjort att skogsindustrierna vid östersjökusten har fått det mesta i sin hand. I en socken som Bräcke ägde bolagen nära två tredjedelar av arealen. Särskilt bolagsdominerade områden var södra, östra och norra Jämtland. Däremot klarade sig den gamla kärnbygden kring Storsjön relativt väl och likaså de stora, centrala byarna med gamla släktgårdar i många i övrigt bolagsdominerade socknar, t o m i Bräcke. I första hand kom bolagen över nybyggen och utbyar, där man först och villigast skrev på avverkningskontrakten. Sammanfattningsvis kan man säga att det som övergick i bolagens ägo var stora delar av de gamla avradslanden. Det som staten hade velat ge jämtarna för att de skulle få ökad frihet att utnyttja landskapets resurser kom i stället att medföra motsatsen.

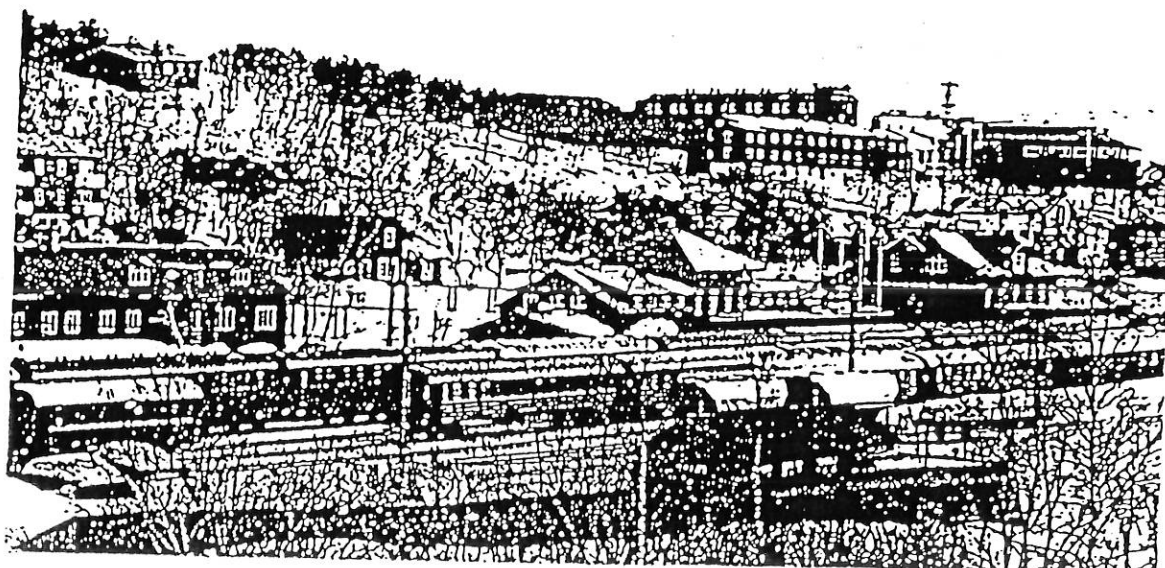
För vad som hände var att det gamla, mångsidiga näringslivet försvann. Jämtarna blev ensidigt beroende av en enda näring, och när denna en dag svek, fanns inget annat att övergå till i stället. Man blev också beroende av beslutsfattare med intresset inriktat på kustlandskapens industri, och ännu på 1980-talet går det inte att få stöd till att bygga upp en inhemsk virkesförädling i större skala, eftersom det skulle rycka undan grunden för industrin vid kusten. Som vi snart ska se, kan man fråga sig om resultatet hade behövt bli detsamma, i fall järnvägen hade kommit några årtionden tidigare.

2. ISOLERINGEN BRYTS

När järnvägen till slut nådde Jämtland hade den föregåtts av många års strider om vilken sträckning den skulle få. Åter bröts jämtarnas intressen mot de egentliga norrlandslandskapens, som ville ha banan nära kusten, och tvärförbindelsen mot Trondheim långt norrut, så att Östersund bara skulle få ett stickspår. Som tur var kunde jämtarna och deras riksdagsmän, med Nils Larsson i Tullus och mörsillfödde hovpredikanten Per Lithner i spetsen, övertya regering och riksdag. Otroliga förväntningar knöts till banan. Den skulle skapa industri och sysselsättning, sänka priserna, göra slut på isoleringen och tillföra landskapet oändliga rikedomar. Framgångarna i riksdagsbehandlingen firades med väldiga fester i Östersund, med ett mäktigt uppbåd av mat och dryck, högtidliga tal och tacksägelsetelegram till konung och överhet.

Järnvägen började byggas 1875. Bygget var ett jätteföretag som sysselsatte upp till tusen personer. Rallarna logerades i tält och primitiva kåtor, fick lägga långa kavelbroar över de västjämtska myrarna, och bitvis släpa allt material för hand, där hästarna inte kunde ta sig fram. I oktober 1878 hade Bräcke förbindelse med Stockholm. Året efter kom järnvägen till Östersund, och i juli 1882 kunde Oscar II inviga banan ända till Trondheim. Redan samtidigt ville se detta som den moderna tidens ankomst till Jämtland.

Med bögfjällshotellet och järnvägens stora anläggningar mitt uppe på fjället kan Storlien ses som ett enda stort monument över järnvägens ankomst till våra trakter. Här hölls också den stora invigningsfesten den 22 juli 1882.



En resa Östersund–Stockholm
tog två dagar med övernattni ng i
Bollnäs.

Sågverksarbetarnas arbetstid var
11 timmar/dag, 64 timmar/vecka
1891.

Järnvägen formar bygden

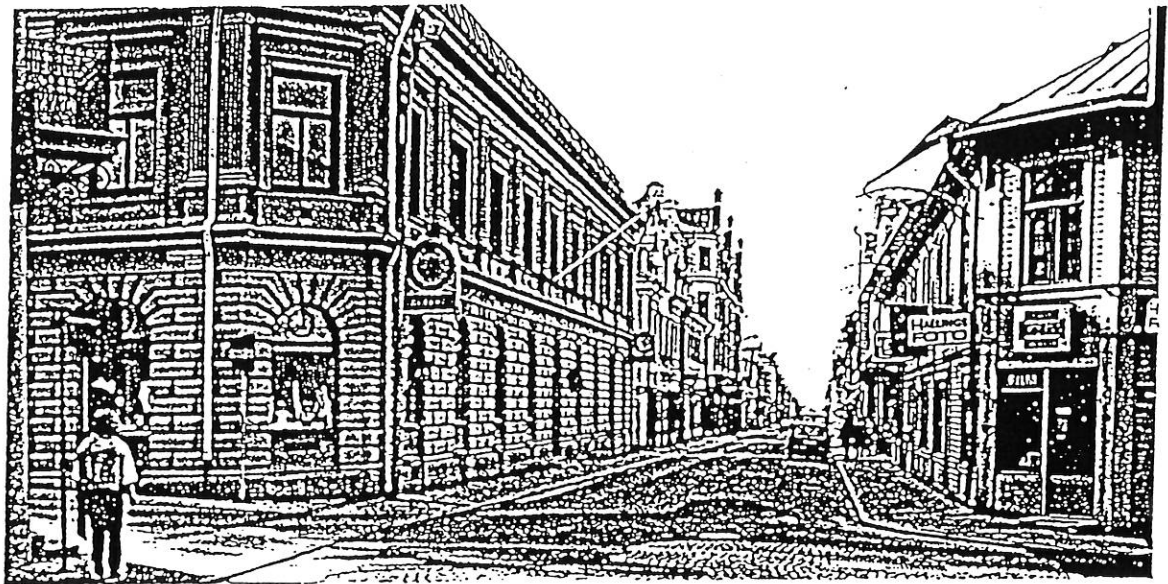
I alla stycken höll järnvägen inte vad den lovat, men bra nära. En kolossal inflyttning och uppblomstring av näringslivet följde. Enbart järnvägens egna anställda var ett stort tillskott. Personaltätheten antyds av alla små banvaktsstugor som ännu kantar banan. Nya orter uppstod kring järnvägsstationerna, som ofta var placerade en bit ifrån de gamla byarna. På så sätt fick vi dubbelorter som Anviken-Pilgrimstad, Bye-Mörsils tätort, kyrkbygden-stationssamhället i Mattmar. Stora tätorter växte upp på platser som förut haft ringa betydelse, Krokomb, Kälarne och Ragunda stationssamhälle. Men det viktigaste järnvägssamhället blev Bräcke, som med sina stora, nu mestadels rivna anläggningar var en knutpunkt mellan tvärbanan och stambanan.

Ångsågverken

Genom järnvägen fick även Jämtland en sågverksindustri, fastän i blygsammare skala, och i många fall bara som filialer till industrier utanför länet. Störst betydelse fick de i Västjämtland. Det lönade sig nämligen inte att flotta virket härifrån, och därför var det först nu man kunde börja att exploatera de västjämmtska skogarna.

Om man sågåde på platsen kunde de färdiga produkterna exporteras med järnväg via Norge. Till stor del med norskt kapital byggdes snabbt en rad ångsågar kring Järpen, där ett industrisamhälle växte upp. Andra sågar startades i Ocke och Äggfors, den senare en vattensåg som drevs av bönderna själva. En skotsk industriman försåg Jämtland med landskapets första pappersmassefabrik, Hjerpens Cellulosafabrik, 1886, nedlagd först 1962.

Även i Bräckeområdet ändrade järnvägen trävaruindustrins förutsättningar. Om man byggde ångsågverk kunde man spara in den svåra och tidskrävande flottningen nedströms Revsundssjön. Därför fick vi också här en rad egna industrier. Frågan är vad som hade hänt om järnvägen hade byggts innan de stora bolagen redan hunnit lägga under sig råvarutillgångarna. En viktig roll för tillkomsten av ångsågarna i Bräckeområdet spelade två lokala företagare, grosshandlarna Petter Edling i Bräcke och Erik Olof Sundin i Stavre. Längre fram skulle man finna att just de sågverk som hade ett lokalt förankrat ägande skulle ha den största kraften att överleva. Till dessa hörde den enda av alla dessa 80-talsindustrier som ännu är i drift, Gällö sågverk.



För Östersund innebar järnvägen en total förändring. Folkökningen var enorm. På kort tid bytte hela staden gestalt och ännu är det 80-talsbebyggelsen som präglar Östersund, framför allt Storgatan, den dåvarande huvudgatan.

Östersund – 80-talsstaden

Men ingenting gick upp emot den uppblomstring som järnvägen innebar för Östersund. Redan på 1840–60-talen hade staden visat ökad livskraft, befolkningen hade flerdubblats, och rollen som handelscentrum hade stärkts genom lanthandels tillkomst, ångbåtstrafiken och de goda tiderna inom jord- och skogsbruk. En rad nya institutioner hade tillkommit, daglig tidning, läroverk och sparbank. Men allt detta var ingenting mot den mirakulösa utveckling som satte fart genom järnvägen. Folk strömmade till från alla delar av landet utom från de nordligaste länen. Bara en tredjedel av de nya invånarna kom från själva Jämtland.

Stora delar av staden skiftade totalt utseende. Nya hus byggdes och gamla moderniserades för att man ville följa med sin tid. Staden fick en enhetlig tvåvåningsbebyggelse, med timmerhus, som var klädda med spåntad panel från de nya sågverken, och rikt smyckade med sågade, hylade och delvis snidade detaljer i lister, pilastrar och konsoler, allt målat i ljusa oljefärger. Raden av mer eller mindre oförändrade hus längs Storgatan, från torget och ned mot järnvägen, ger än i dag en uppfattning om 80-talsstadens utseende. Och det egna utrymmet räckte snart inte till, utan förorter växte fram i Odenslund omedelbart söder om staden, och i Hornsberg på Frösön. Den nya järnvägsstationen blev en av de till omsättningen större i landet. Östersund blev inlandets oomtvistade centrum, med ett handels- och tidningsområde som fram till våra dagar inte bara har täckt Jämtland och Härjedalen, utan också delar av landskapen i norr och öster.

Jämtland blir turistland

En följd av järnvägen var också turismen, som från en blygsam början blivit en av våra viktigaste näringar. Långt tillbaka i tiden var Jämtland berömt för sin skönhet. Talrika resenärer har i hänförda ordalag skildrat utsikten från Frösön och berättat om de mest överdrivet äventyrliga bestigningar av Åreskutan.

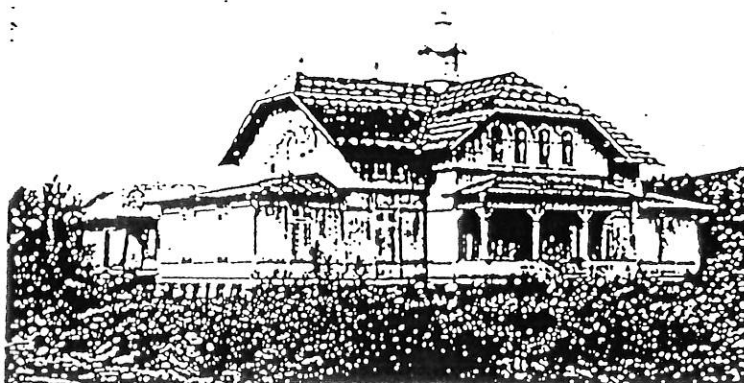
Vid mitten av 1800-talet upptäckte rika utlänningar möjligheterna till jakt och fiske. Engelsmän, och i deras efterföljd svenska grosshandlare som Oscar Dickson i Göteborg, företog safariliknande expeditioner till fjäll och forsar, komplett med infödda bärare och allt. Än i dag står de stora jaktvillorna i Rensjösåtern, i Bådsjöedet och i Medstugan som minnen över dessa gästspel i u-landet Jämtland.

En annan form av tidig turism var färden till badinrättningarna vid Ytteråns hälsobrunn, och i Mörsil, där den av bonden Elias Olofsson i början av 1860-talet anlagda Eggens badinrättning 1891 omvandlades till Mörsils sanatorium, ett av Sveriges första. Nu var det "luftgästernas" tid. Man reste till Jämtland för att vårda sin hälsa. Tuberkulossjuka kom till dr Horneys sanatorium i Mörsil och till dr Westerlunds i Storlien, föregångaren till Storliens högfjällshotell. Vanliga luftgäster inkvarterades i byarna utmed järnvägen, och företog stärkande utfärder till Tännforsen och Åreskutan. De första turistanläggningarna började komma till. En av pionjärerna var bonden Per Bertilsson i Bynom i Hallen, som bröt väg in i ödemarken och byggde upp Bydalens fjällanläggningar mitt i Oviksfjällen.

Men den mesta turismen höll sig längs järnvägen, där platser som Hålland, Undersåker, Björnänge, Åre, Duved, Enafors och Storlien blev allt mer välbekanta. Centrum var Åre. För det får vi nog tacka riksdagsmannen Gunnar Eriksson i Mörviken, som lyckades

Engelskfödde grosshandlaren Percy Luck hade gården Hoberg i norra Kall, 111 000 hektar jaktmarker och en tam älg i vardagsrummet.

Rensjösåtern ligger i väglöst land norr om Storlien. Den stora jaktvillan byggdes av träpatronen Oscar Dickson. Lite av den forna glansen kring detta sovande Törnrosaslott anar man, om man vet att huset bland annat rymmer en stor festsal med åtta meters takhöjd.



I Ströms Vattudal och på Kallsjön blev skogsarbetet grunden för en ångbåtstrafik, som i sin tur öppnade vida områden för turismen. Huvudorter för turismen i Vattudalen var Gäddede och Bågede.

få järnvägen dragen söder om Åreskutan i stället för förbi det ännu livskraftiga Huså, och som till och med lyckades få stationen till sin hemby, nuvarande Åre samhälle. Kring stinsens "turistutspisning" i stationshusets väntsal växte det snabbt fram en turistort med hotell och restauranger. Bygden ändrade utseende med nya hus och byggnadsstilar, och nya inbyggare strömmade till. Tidigt insåg man att här, om någonstans, hade man möjligheter att skapa en svensk motsvarighet till de stora turistorterna i Alperna och Norge. Det första stora Åreprojektet förverkligades 1909 genom byggandet av bergbanan, och som minnen av den tid som följde står ännu de stora hotellen Grand (nu Diplomat), Åregården och Sporthotellet.

Det är viktigt att komma ihåg att länge var turismen en sommarturism. Det var härdande promenader och utflykter till vackra platser, forsar och andra sevärdheter man sökte, och de sportsliga prestationerna var bergsbestigningar, inte minst kring Sylarna, där Svenska turistföreningen tidigt började bygga den första av de anläggningar som föregått den nuvarande Sylstationen. Kring Sylarna växte det fram ett helt nätverk av vandringsleder och fjällstugor, som öppnade det stora fjällområdet söder om järnvägen för oförvägna turister.

Året 1897 ska Bydalen ha öppnats också vintertid, och nu kom skidåkning. Särskilt var det i Åre som man på ett imponerande sätt byggde upp mängder av aktiviteter för att skapa en svensk vintersportort. I talrika bilder av den kände samefotografen Nils Thomasson möter vi alla dessa tidiga vinterturister i bobsleighbanan, vid curlingklotet, på skidutflykt och under skidtävlingar eller som beundrande åskådare inför gästande renhjordar. Så småningom kom också utförsåkning. Från 1920 störtade man sig utför Åreskutan i skidtävlingen Årebragden, och i slutet av årtiondet började man lära ut slalom i Storlien. Trettiondagen 1940 invigde familjen Malmsten Sveriges första skidlift vid pensionat Lundsgården i Åre.

Men även om många turistanläggningar startades av jämtar så fanns också inom turismen en fara genom att man saknade eget kapital. Initiativen och inkomsterna gled lätt utom räckhåll för ortsborna. Redan 1897 pläderade Jämtlandspostens chefredaktör V Hugo Wickström för att turismen borde formas så att den blev en inkomstkälla för landets egna inbyggare, som genom förmedling av en inkvarteringsbyrå borde ta emot gästerna i utrymmen som kunde ställas i ordning på bondgårdarna, och inte i stora, luxuösa hotellanläggningar. "Få vi hotell överallt häruppe, så få vi snart källarmästare och mat från Stockholm, 'kurortsnöjen' och 'societetsliv' osv i samma stil som på de kontinentala kurorterna, och förtjänsten på främlingar kommer att gå jämtarna förbi." Diskussionen går igen i våra dagars turistplanering.

Organiserade fjällfärder för skolor och ungdom gav generationer storsbarn deras första kontakt med fjällen och gjorde Jämtland känt som turistmål.

3. MEKANISERING OCH PENNINGHUSHÅLLNING

Med järnvägen följde en total förändring av näringslivet. Industri-
varor välldes in med billiga järnvägsfrakter och spreds genom det
allt tätare nätet av lanthandlare. Spannmål från världsmarknaden
kunde köpas i obegränsade mängder. Inte bara den gamla för-
handeln blev onödig, utan också den kornodling, som sedan
urminnes tider har varit grunden för försörjningen. Jordbruket
hamnade i kris. Men den kunde övervinnas ty samma utveckling
som ryckte undan grunden för den gamla bondenärningen skapa-
de också nya möjligheter. Med skogsbygdernas och de nya tätor-
ternas arbetare-, handels- och tjänstemannabefolkning uppstod
en marknad för mjölk, smör, ost och kött – alla de färskvaror som
förut inte hade gått att avyttra. För första gången kunde männi-
skor leva tryggt utan att själva äga eller disponera jord att odla.
Jordbrukets nya uppgift blev att förse de växande skarorna av
lönearbetare med ladugårdsprodukter.

Jordbruket omvandlas

I ett slag förverkligades nu allt det som landshövdingar och andra
förståsigpåare så länge hade predikat. Jordbruket inriktades på
mjölkproduktion. Ett intensivt arbete sattes i gång med att genom
premieringar, tjuvföreningar och kokontroll förbättra boskaps-
stammen och höja mjölkavkastningen – det var i detta samman-
hang som fjällkon räddades. Skötseln av djuren förbättrades. Man
byggde stora, luftiga ladugårdsbyggnader i stället för de små,
mörka och ohygieniska. I de nya ladugårdarna byggde man un-
der ett tak in en rad olika funktioner som förut varit egna hus,
och dessa långa ladugårdslängor hör till det som i dag sätter sin
prägel på landskapet.

Men också själva odlingslandskapet förändrades. Det var nu vi
fick de stora, öppna lägdorna i sluttningarna ned mot sjöar och
myrar, skapade för att möjliggöra största möjliga höproduktion.
Utmarksslåttern förlorade sin betydelse och åkermarken togs i
anspråk som slåttervall. Men det kunde inte ske utan att den
avsevärt utvidgades. Nyodlingsverksamheten ökade. Den gamla
ängsmarken i gårdarnas närhet bröts upp till åker, samtidigt som
de befintliga åkrarna förbättrades genom stenbrytning och bort-
tagande av stenrösen. Man odlade timotej, klöver och andra
vallväxter och plöjde bara vart fjärde eller femte år för korn och
potatis. Hur snabbt förändringen gick framgår av att ännu 1880
användes bara en tredjedel av åkern för vallodling, men 1913 så
mycket som tre fjärdedelar.

I samband med denna nyodling
hitades en stor del av våra forn-
fynd.

Ett centrum för bondenärningens
omvandling var Ope lantmanna-
skola, grundad 1862 och före-
gångare till nuvarande Torsta-
skolan.

Övergången från slätter av naturmark till vallodling påskyndades av ökade arbetslöner. Och än mera betydde mekaniseringen. Med den tekniska utvecklingen och industrins framväxt följde snabbt förbättrade lantbruksredskap, och genom de ökade kontantinkomsterna kunde bönderna ta dem i sin tjänst. Slättermaskiner och moderna järnplogar fanns snart på nästan varje gård. Andra viktiga nyheter var hästräfsor, såmaskiner och inte minst separatorer.

Ett nytt sätt att leva

Den industriella tidsåldern hade börjat. Borta var snart bondeålderns tvång att man måste göra allting själv, att man måste undvika alla kontanta utgifter. Industriprodukter började ersätta hemslöjden. Specialiseringen ökade och en växande skara hantverkare övertog många av självhushållets uppgifter. Skraddare och sömmerskor åtog sig att sy kläder av industritillverkade köpetyger eller av hemvävt ylle, som man numera inte spann eller färgade själv ute på gårdarna, utan lämnade bort till någon av provinsens fabriker. Så ingick gammalt och nytt förening, och endast gradvis tappade man kontakten med bondeåldern.

Mängder av kaffe, socker och andra kolonialvaror konsumerades, öl köptes från de nystartade bryggerierna och ett viktigt inslag i dieten var sylt, på lingon, hallon och hjortron. Och inte minst ökade bruket av färskvaror, mjölk, smör och kött, även om de länge fick samsas med inslag ur den gamla förrådshushållningen.

Det gamla bruket att hela familjen och dess tjänstefolk för värmens och vedåtgångens skull vintertid hade sin sovplats i ett enda rum, övergavs alltmera. Husen byggdes nu med ordentliga trossbottnar och moderna eldstäder som kakelugnar och järnkaminer, och man kunde värma upp flera rum. Man hade innanfönster, vita gardiner och krukväxter. Väggarna kläddes med papp och tryckta tapeter, köken fick järnspisar. Den väggfasta inredningen ersattes med vanliga lösa möbler i björk och furu, som tillverkades av snickare, snickeriverkstäder och små möbelfabriker.

Nya hustyper slog igenom. Typiskt för Jämtland blev boningshus i 1 1/2 våning, med låga, liggande fönster längs långsidorna på övervåningen, där bara gavelrummen var inredda. På mindre ställen byggdes kompakta, fyrkantiga "korsbyggnader", med ett rum i varje hörn, kring en skorsten i mitten, i regel rödfärgade och försedda med en tunn, fasspåntad panel från närmaste sågverk, med profilerad list mellan våningarna. Detta är den typiska

1881 startade Östersunds ångbryggeri, nuvarande Till-bryggerierna, sin verksamhet.

Till nyheterna i byggnadsskicket hörde tak av träspjälor (sticktak, spåntak), som på 1850-talet började ersätta takved och bräder. I Östersund fick husen p g a brandfaran i stället plåttak.

Jämtlandsstugan, som i rödfärgat eller oljemålat utförande var vanlig också i de nya tätorterna och i Östersunds ytterområden, t ex i Odenslund. I vår tid försvinner den alltmer genom de fasadförändringar som följt i energisparstödets spår. Det är därför viktigt att klargöra att dessa hus är lika värdefulla och angelägna att bevara som de större och längre hus med sex rum, som byggdes på de större gårdarna, även om dessa salsbyggnader är mer magnifika, med sina stora verandor, som kan vara översållade med snickarglädje, så som man ser dem när man t ex färdas fram genom Ragundadalen.

Arbetarfolket

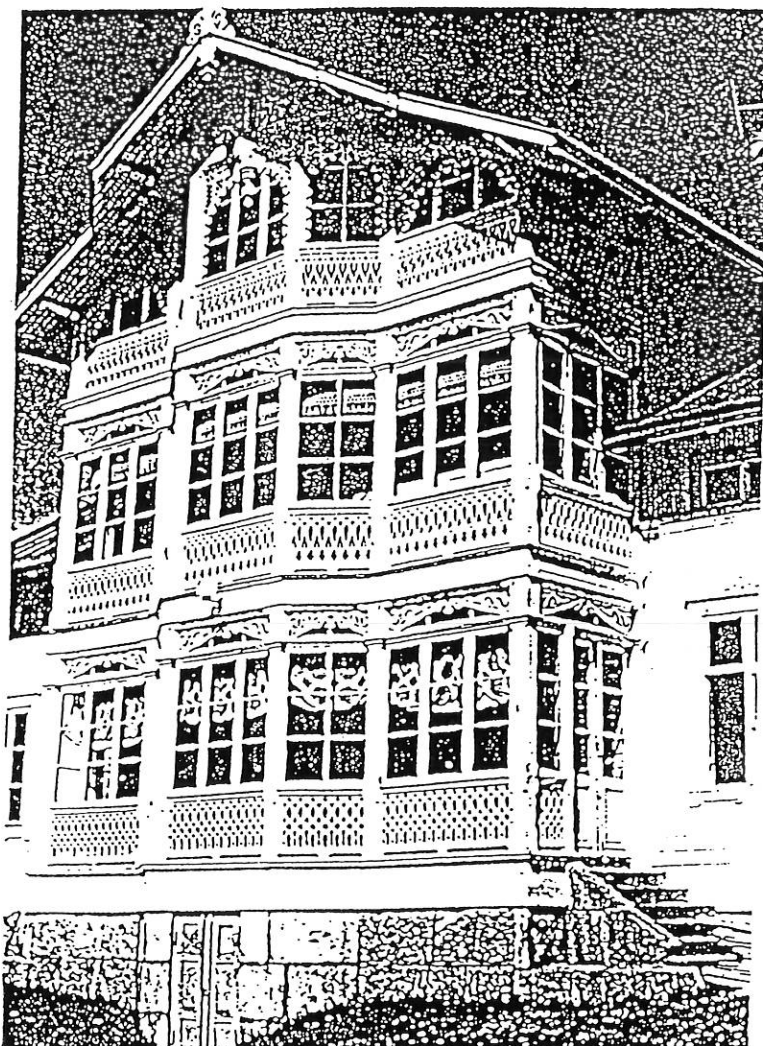
Men alla var inte bönder, och alla var inte delaktiga i landskapets traditioner. Vid sidan av allmogens växte det fram en annan kultur, som mycket snabbare påverkades av det nya, och där mathållning, klädedräkt och levnadsvanor inte avvek från dem som rådde i motsvarande miljöer på andra håll i landet, bland stadens borgerskap, bland landsbygdens skollärare, tjänstemän och handlande, och framför allt bland de stora skarorna av arbetare, som var huvuddelen av befolkningen i skogsbygden, i staden och i tätorterna.

För av det som bönder och myndigheter till en början kunde se som löst folk, en tillfällig invasion av lycksökare som söp, slogs och förförde flickorna, av detta hade nu blivit en samhällsklass som i storlek och betydelse inte stod bönderna efter. Och det var heller inte fråga om utbölingar. En stor del av dem var ju barn till bönder, torpare och soldater, som hade bott i Jämtland sedan urminnes tid. Även de som kom söderifrån hade snart bott här i generationer. Men ändå gick det en klyfta mellan de två samhällsklasserna. Bönderna höll sig på sin kant, arbetarna på sin. Och medan bönderna bättre kunde klara både lågkonjunktur och arbetslöshet, så blev det lätt nöd i sågverkens hälsovådliga arbetarbaracker och i skogsarbetarnas kojor.

Det röda Jämtland – och det gröna

Det är viktigt att konstatera denna uppdelning. För alltifrån denna tid kan vi tala om två Jämtland. Ett rött Jämtland som bygger sina traditioner på arbetarrörelsens kampår, och ett grönt Jämtland, som vårdar traditionen från det gamla bondesamhället. Trots att det nu har gått hundra år sedan den moderna tiden höll sitt intåg i Jämtland lever denna motsättning, med en politisk dualism mellan rött och grönt, där man alltför sällan förstår varandra, där man alltför ofta griper till glåpord och smädelser, alltför ofta talar förbi varandra, alltför ofta hämtar styrka och inspiration blott i sin

I hela Ragundadalen utefter möter man gamla gårdar med snickarglädje, buggen stensockel och stor våningshöjd, ett tecken på de välbärgades rikedom i slutet av 1800-talet. Men ingen är så fin som denna. Strånäset i Stugun.



egen miljö – där den röda färgen ännu dominerar tätorterna och de stora skogsbygderna, inte minst i de trakter där skogsbolagen fick mest att säga till om, under det att den gröna ännu har sitt kärnområde i jordbruksbygden kring Storsjön och i ännu jordbruksdominerade sockencentra därutanför. Redan i utbredningen av dagens politiska sympatier kan man direkt avläsa det historiska händelseförloppet, och samma klyvning går igen i umgänge, fritidsvanor och föreningsliv. Kanske är det också i denna dualism som vi har en av orsakerna till att man haft så svårt att tackla de väldiga problem som länet har ställts inför under de senaste årtiondena. Kanske hade vi behövt mera av politisk borg-fred och gemensam uppslutning kring länets intressen.

Östersund från Frösön. Det enda synbara minne vi har av Östersunds första tid är stadsplanen med de raka gatorna och smala re gränder, som skär varandra i rätta vinklar, precis som i alla andra svenska städer från 1600- och 1700-talet. Det är den svenska stormaktstidens stadsplaneideal.

I Vaplan byggdes kraftverk 1889, i Äggfors 1892. Östersund fick i början ström från ett ångkraftverk.

När sjöarna frös kunde vintervägarna öppnas och samfärdseln levede upp. Än i dag förändras kommunikationerna så snart isen har lagt sig och de som bor på andra sidan Storsjön får korta, bekväma bilförbindelser till staden. Och när det börjar bli varmare fylls isen med folk som njuter av vårsolen.

4. VATTENKRAFTEN SKICKAS SÖDERUT

När man i dag färdas längs Indalsälven passerar man en rad stora kraftverk. Mellan dem är älvfåran uppdämd med stillastående sjöar. Man får verkligen anstränga sig för att få en föreställning om hur älven har sett ut med alla sina forsar och fall. Kommer vi längre in i landskapet finner vi ännu större förändringar, som i Kall, där de stora sjöarna Anjan, Torrön och Juvuln har omvandlats till väldiga vattenmagasin, som ömsevis avtappas och fylls på. På andra sidan huvuddalgången ligger det stora Håckrenmagasinet, med en högsta nivå på upp till 40 meter ovanför överdämda småsjöar, skogar och fåbodland. Som jämte kan man inte annat än harmas över denna väldiga naturskövling, inte bara för dess egen skull, utan för att så litet av de fördelar som har vunnits i utbyte kommit landskapet till godo.

Storhetsdrömmar

Under Sveriges uppbyggnad till en av världens ledande industrinationer har billig energi från Jämtland och dess grannlandskap haft avgörande betydelse. Att exploateringen av vattenkraften i norr för att skapa välstånd i söder började just i Jämtland och Indalsälven berodde delvis på jämtarna själva. Redan vid Stockholmsutställningen 1897 visade man lockande kartor över länets vattenfall, och 1915 tillsattes under tidningsredaktören Agathon Burmans och landshövding Widéns ledning en kommitté, som blev början till Indalsälvens regleringsförening.

För att förstå detta måste vi veta, att på den tiden kunde man ännu inte överföra elektrisk ström annat än korta sträckor. Större kraftverk förde med sig stora industrier. Ett exempel är det kraftverk som 1896 byggdes i Hissmofors, och som blev upphovet till Hissmofors sulfidfabrik, och som också levererade ström till Östersund, en sträcka på 22 kilometer, bland det längsta man dittills hade uppnått i Sverige. Ännu på 1920-talet fanns inget samlat el-nät, utan landet sönderföll i lokala distributionsområden.

Därför är det förklarligt att jämtarna såg vattenkraftsutbyggnader som en väg till industrialisering och rikedom, och att de försökte intressera kapitalstarka kretsar i södra Sverige för landskapets vattenfall. En som började planera industrier i Jämtland var uppfinnaren Gustaf de Laval. Men efter hand köptes fallrättigheterna upp av staten och av städer och industrier utanför länet. Och de hade inte några avsikter att etablera sig i Jämtland, utan avvaktade den tekniska utvecklingen. Jämtarna förlorade kontrollen över landskapets utan jämförelse viktigaste naturresurs.

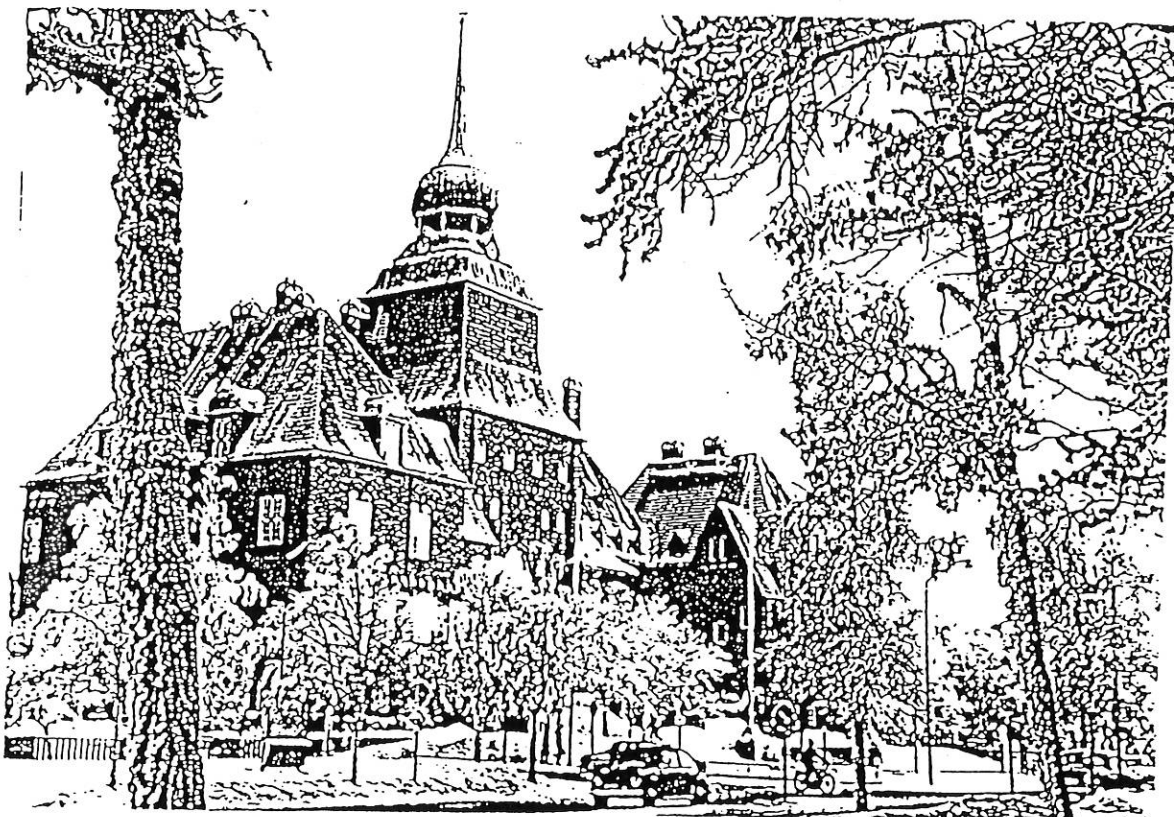
Optimismens och hänförelsens tid

Framstegen i järnvägens spår väckte en tro på Jämtlands möjligheter, som kring sekelskiftet gav upphov till en serie märkliga kraftyttringar, med eko långt utanför landskapets gränser. Som monument över dessa strävanden står Östersunds rådhus som en fyrbåk över staden, ett uttryck för tidens nationalromantiska stämningar och känslan för Jämtlands traditionsarv. Ute i Rödöskogen kan man passera ett litet fyrkantigt rött hus med toppigt tak, som ser ut att vara klippt ur någon arkitekturtidskrift, och kanske också är det. Här bodde småbrukaraposteln Anders Kilian, som genom sitt författarskap mer än någon annan försökte få jämtarna att förverkliga det gröna Jämtlands ideal. Bara några kilometer därifrån ligger Hissmofors Folkets hus, en av landets märkligaste folkrörelselokaler, symbol för arbetarrörelsens framväxt, och inne vid busstorget i Östersund finns Gamla teatern, en gång "världens största godtemplarhus", ett äreminne över den största folkrörelsen i sekelskiftets Jämtland.

Godtemplarna

De mäktiga krafterna i folkdjupen väcktes först genom nykterhetsrörelsen. Den första godtemplarlogen bildades 1882. Redan året efter gick stadens arbetare, småfolk och pampar gemensamt man ur huse för att uppföra det väldiga godtemplarhuset, som från början sägs ha rymt hela 3 000 personer. Inom några år var mer än var tionde jämte ansluten till orden, och mer än var femte godtemplare i Sverige fanns i det avlägsna och glest befolkade Jämtland! Det är svårt att förklara denna enastående anslutning annat än med de stämningar av pånyttfödelse och pionjäranda som järnvägen förde med sig. Ordenshus växte fram runt om i landskapet och blev långt fram i tiden platsen för en bygdegemenskap, som också omfattade sång, musik, teater och inte minst studieverksamhet, där flera generationer fick sin medborgerliga skolning. Med nykterhetsrörelsen och med jämtlandsböndernas naturliga önskemål om fri spannmålshandel följde Jämtlandsliberalismen, som i årtionden totalt dominerade det politiska livet.

Nedläggningen av Hissmofors massfabrik 1979 väckte en våldsam indignation. Med ortens märkliga Folkets hus som fond försöker man levandegöra fabriken historia och arbetarnas kamp för brukets överlevnad.



Östersunds rådhus är ett av mästerverken i sekelskiftets nationalromantiska arkitektur. Tornspirans former är lånade från de gamla klockstaplarna. Lika sevärd är interiören, där ingen möda lämnades ospard när det gällde att skapa en konstnärligt bögstödande inredning.

Ungdomsrörelsen

En sommarsöndag 1898 föddes också ungdomsrörelsen, Jämtlands eget bidrag till sekelskiftets idémässiga förnyelse. Vid Hackås kyrka uppträdde den norske folktalaren Peder Svendsen. Inför en stor åhörarskara berättade han värtaligt om den norska ungdomsrörelsen. Jämtlands läns ungdomsförbund bildades. Varje år ordnades väldiga sommarmöten, som i Ås 1900, då förutom högtidstalare från när och fjärran ända upp till 7 000 människor ska ha deltagit. När ungdomsrörelsen spred sig till andra delar av Sverige kom den att färgas av en nationell svensk samling inför unionsupplösningen. Men här i Jämtland var den ett uttryck för de urgamla nära förbindelserna över Kölen, och man medverkade talrikt i varandras möten på ömse sidor om gränsen. Ungdomsrörelsen var ett ovanligt inslag i de svenska folkrörelsernas historia. Vid sidan av tidens politiska och ideologiska motsättningar ville man reformera och förbättra framtiden genom att väcka "sambhörighetskänslan med mänskligheten och kärlek till hembygd och fädernesland". Verksamheten drevs i nära samverkan med godtemplarrörelsen, och i ledningen för båda finner man en rad av tidens förgrundsgestalter i länet.

Välkommen till

Östersund 1895

Eva ^{av:} Bouväng

Östersund anno 1895

Välkommen till vår stad!

Jag tror att Du kommer att trivas här. Den ligger så vackert på sluttningen mot Storsjön, med Frösöberget mitt emot och de ståtliga Oviksfjällen i fonden. Du må tro att det är många som lovsjunger vårt vackra landskap, för i denna nya tid kommer folk från när och fjärran hit.

Östersund är en stad som sjuder av liv och rörelse! Det har varit en liten stad alltsedan den grundades 1786, men de sista decennierna har befolkningen här ökat med rekordfart, den lär växa snabbare än någon annan stad i riket för närvarande! På tjugu år har befolkningsantalet tvådubblats, och nu är vi uppe i över 6000 invånare!

Det spörjs mycket om hur framtiden kan komma att se sig här i Östersund, som på kort tid blivit den nya norrlandsmetropolen. Saxon, tidningsmannen, han tror på Jämtlands framtid och menar att Östersund i framtiden ska bli Norrlands storstad! Kanske är det lättare att säga vad det började med, då är man nog överens om att den norrländska tvärbanan som går mellan Sundsvall och Trondheim är att tacka för vårt uppsving. Innan dess var Jämtland en avsidet landsända, men järnvägen har brutit isoleringen. År 1882, alltså för tretton år sedan, invigdes den under pompa och ståt i Storlien av självaste konung Oscar II. Sedan dess har det bara rullat på. Turister och alla möjliga människor åker hit och upptäcker det vackra Jämtland. Många som arbetat vid järnvägen har blivit kvar här i staden, många av dem bor uppe i Odenslund. Ja, folk från snart sagt hela landet söker sig hit och det är en salig blandning av dialekter här ibland, och det är väldigt roligt. Det känns att man befinner sig i början av period när det händer mycket och med den överygelsen att mänskligheten går mot ljusare tider. Visserligen är det oroligt på sina håll ute i världen, men med så många fantastiska uppfinningar som nu bidrar till att omdana världen, kan man inte tro annat än att vi är på väg mot en bättre tidsålder.

Eftersom man nu kan frakta allt möjligt, alltifrån säd, timmer och till människor så har det blivit ett sjusärdeles **uppsving för en hel rad näringar**. Trävaruhandeln har ökat, och utefter järnvägsorterna har det vuxit fram ett flertal ångsågverk. Det sätter fart på byarna däromkring, de växer och blir stora samhällen. Järnvägen bryter ny bygd, heter det. Jordbruket har också fått ett uppsving, nu fraktas ju säd via järnvägen och vi får hit säd från södra delen av landet. Bönderna har inriktat sig mer och mer på mjölkproduktion, och man **nyodlar** för att få mycket hö till korna. Se hur skönt lägdorna sträcker sig ned emot sjön! Och så har det ju kommit så många nya mekaniska jordbruksredskap, det finns slåttermaskiner, moderna järnplogar, såmaskiner och separatorer på de flesta större gårdar numera.

Förr var det förbönderna som skötte mycket av handeln mellan Östersund, Sundsvall och Trondheim, men sedan tvärbanan byggdes har förhandeln blivit överflödigt. Nu får de stanna hemma och ta hand om sina gårdar istället, dessa börjar också att bli mer välskötta. Skogsbolagen rycker fram i bygderna och köper upp bondeskog nu, de betalar ganska bra. Många som tidigare sålt bort avverkningsrätten för viss tid, säljer nu bort hela skogen och får en vacker slant i handen. Man får förstå att det är frestande för dem, eftersom detta nya att få pengar öppnar många möjligheter. Som det varit förr på landsbygden, har det inte varit många som haft **pengar** att handla med. Då har man fått tillverka det mesta man behöver själv. Det är märkvärdigt att nu få pengar och kunna köpa saker och ting, nyttiga, arbetsbesparande redskap och vackra, färggranna kläder och prydnadssaker som man tidigare bara kunnat drömma om.

Nu mera byggs det om och byggs det nytt på gårdarna, bönderna har fått råd att bygga sig riktiga herrskapshus, stora, vackra byggnader i två våningar, med matsal, salong och många rum där man kostar på med paneler, takstuckatur och tjustiga kakelugnar. Alldeles som hos herrskap fastän de är vanliga bönder! Och som Ni förstår finns det gott om arbete inom byggnadsbranschen, både här i staden och runtom på landsbygden.

Oj, vilken **uppblomstring av Östersunds handel och hantverk** som skett de senaste åren! Redan den starka befolkningstillväxten ger arbete för näringsidkarna, och så detta att folk har fått pengar att handla för! Här växer för varje år fram nya butiker, förutom diverse- och matvaror så är det herrekipering, mode & sybehör, pälsvarubutiker och allt vad tänkas kan. För att bygga hem och hus fattas inget, här finns trävaruhandlar, butiker för glas och porslin, järnhandlar, kakelugnsmakeri, färg- och tapethandlar, möbelaffärer, ja, allt man gärna kan önska!

Här i staden råder en ivrig **nybyggaranda**. Många av dem som kommit från andra delar av landet har slagit sig ned här för gott. Här är folk från Dalarna, Småland, Stockholm, Värmland och Västernorrland, och de ska ju alla ha någonstans att bo... Och så byggs det många ståtliga byggnader för offentliga sammanhang. År 1879 stod det ståtliga stationshuset klart och under åttiotalet har järnvägshotellet, det nya folkskolehuset, missionshuset, baptistkapellet, godtemplarhuset och riksbankshuset byggts, för att bara nämna några. Ja, godtemplarhuset har Ni väl förstås hört talas om, det är stort och pampigt värre och rymmer tre tusen personer, det största i sitt slag här i landet!

Nere vid hamnen är det livligt vid bryggorna, det finns flera **ångbåtar** som går i trafik över Storsjön, "Jämtland", "Odin", "Framåt", "Östersund" och "Thomé" är några av dem. Ångbåtstrafiken är av stor vikt, både för varutransporter och som passagerarfartyg. Ibland anordnas angenäma lustturer ut på sjön. Vi har ju ångbåtstrafik på flera av de stora sjöarna i länet, men Storsjön är ändå Storsjön, och om vädergudarna är gunstiga så kan en tur på sjön bli en sjuvärdes upplevelse! Särskilt om aftonen när man ser solglittret lysa över sjön, omgiven av de mest sköna bygder, med milsvida skogar och majestätiska fjäll... Sådana gånger lovprisar man vårt vackra landskap och glömmar alla de gånger man svurit över "styggvere", när nordvästan svept in genom gränderna och pinat oss Östersundare.

Men allt är förstås inte frid och fröjd med den stora inflyttningen, det rymmer **fattigdom** och elände även här i Östersund. Vi får hit en del löst folk, och det kommer många som är fattiga och av olika orsaker ej kan försörja sig av egen kraft. Det här är ett problem, fattigvården kostar staden en alltför hög summa i förhållande till folkmängden. De styrande har gått ut till allmänheten och bett om förslag till hur man bäst ska kunna avhysa sådana utifrån kommande personer som ligger staden till last.

Det är nog svårt för de som är fattiga. En del av dem är inhysta på fattiggården Björkbacka, men många hankar sig fram bäst de kan och får understöd från fattigvårdsstyrelsen.

Missionsföreningen driver ett hem för föräldralösa och vanvårdade barn.

Välgörenhetsföreningarna ger också hjälp till behövande, genom dem utträttas mycket gott för de mindre bemedlade. Några av dem är Wärnlösa kvinnors Wänner, Föreningen för fattiga barns beklädnad och Soldaternas vänner. Det är nästan bara kvinnor som arbetar med välgörenhet. För många "finare" fruar i familjer där det ej anses passande att frun lönearbetar,

är välgörenhetsarbetet en chans att få komma utanför det egna hemmet. Men nu har vi en nybildad förening, Tomtarna, där medlemmarna är **yrkeskvinnor**. Så här lyder deras inbjudan:

Vi äro några självförsörjande, som gärna skulle vilja sprida lite julglädje bland behövande. Då vi av arbete utanför vårt hem äro så upptagna att vi ej kunna dela vårt bröd ha vi, några *yrkesarbetande kvinnor*, beslutat bilda en förening Tomtarna med en bestämd månadsavgift av en krona.

Sådana tongångar hörs numera hos alltfler kvinnor, de sätter en stolthet i att vara yrkesmänniskor och själva försörja sig. Den här föreningen har bildats på affärskontoret i Ingeborg Hallströms Turist & ekiperingsaffär. Medlemmarna hittills är självförsörjande kvinnor såsom telefonister, fotografer, handlande och typografer samt bank- och affärsanställda. Ja, kvinnorna letar sig ut i yrkeslivet. Många arbetar som sömmerskor, i den växande staden finns växande behov av kläder. Både Singer och Husqvarna har filialaffärer i staden.

Tillbaka till detta med fattigdomen, det är ett stort problem. Det är ofta så att spriten är roten till det onda. De små slantarna som så innerligt behövs till annat i ett fattigt hem går skamligt nog ofta till brännvin. Här dricks alldeles för mycket av starkvaror! Det finns tyvärr ganska många som inte nöjer sig ens med att dricka efter arbetet, de firar på sina arbetsplatser både om måndagen och tisdagen - ibland fler dagar ändå. Vi är många som ogillar det där supandet och allt elände som följer i dess spår. Det finns flera olika **verksamma nykterhetsföreningar**, t ex Jämtlands Godtemplare som ger ut tidningen Vägvisaren och som utövar påtryckningar gentemot politikerna. Inom de frireligiösa föreningarna tar man också avstånd från sprit, liksom även inom arbetarrörelsen där man också uttryckt sin avsky inför rusdryckerna och vad de medför. I år har de förresten bildat ännu en förening, "Sällskapet för befrämjandet av ett naturenligt levnadssätt", styrelsen består av idel kända godtemplare såsom Saxon, Oscar Gylfe och andra namn. De förespråkar vegetarismen och menar att till ett "naturenligt levnadssätt" hör varken sprit eller andra laster. A'propos godtemple, som jag tidigare nämnde har vi ett sjusärdeles förnämligt **ordenshus!** Där hålls möten och sammankomster av olika slag, och naturligtvis även större fester.

Ännu en förening är **Rösträttsföreningen**. Dess ändamål är "att med alla till buds stående medel verka för att hvarje myndig, oförvitlig svensk man och qvinna må erhålla lika såväl politisk som kommunal rösträtt". Arbetarna börjar nu sluta sig samman och protestera mot allt mer, man propagerar för åtta timmars arbetsdag och givetvis allmän rösträtt. Många lyssnar till sådana män som Branting, han som håller flammande brandtal om arbetarnas rätt till bättre villkor och som är åtalad för att han uppviglar folkmassorna, eller vad de nu menar att han gör. De vill väl ha bort honom för att han lär i folk att trotsa och ifrågasätta samhällssystemet. Vi är ganska många arbetare i staden och runt om i byarna. Många har kommit med järnvägsbygget medan andra arbetar i skogen eller på fabrik. Och så finns en hel del arbetare anställda inom småindustrin och verkstadsindustrin, t ex vid Östersunds Mekaniska Verkstads AB. Det har varit osäkra år där, med konkurs tidigare och tvekan om lönen skulle betalas ut, men till sist har det ordnat sig - och i år bygger de ut gjuteriet till dubbel kapacitet och installerar nya maskiner i verkstaden. Där blir det nog flera nyanställningar framöver! Annars har vi inte så gott om industriföretag här i Östersund, det är ångbryggeriet, ångsågen, skidfabriken och några till. Från stadens sida finns en bestämmelse om att inte släppa till tomtmark till industrier.

Skogsnäringen har också ökat i betydelse, numera kan man frakta timmer med järnväg. Men även om skogsprodukterna står för största andelen i Jämtlands export, så är den fördel vi jämtar har av handeln inskränkt till arbetsförtjänster vid timmerdrivning och betalningen från

skogsbolagen för sålda avverkningsrätter och skogar. Det finns de som varnar för att vi säljer av våra skogar för framtiden.

Tidningarna skriver ibland om Jämtlands framtid och siar i den ena eller andra riktningen. Vi har **Jämtlandsposten**, den största tidningen som ges ut av nykterhetsrörelsen. Och vi har **Jämtlands Allehanda** (de ska byta till namnet Jämtlands Tidning snart) och **Östersunds-Posten**. Det finns flera duktiga redaktörer som slåss om läsarnas gunst, mest välkänd är **Saxon**. Han är en brinnande idealist och folkbildare. Han varnar om jämtländsk tradition, reser runt i länet, forskar om kultur och historia, tecknar ned gamla sägner och folksagor - och så får han andra intresserade av att göra detsamma. Han låter lokala förmågor skriva i sin tidning, många av dem är unga och har ett varmt intresse av att skildra hembygden i ord och dikt. Det tycks växa fram en generation jämtländska diktare, konstnärer och författare. Tänk att närkingen Saxon varit en av de främsta att uppmuntra oss jämtar till att känna hembygdskärlek och stolthet över det egna landskapet och dess urgamla kultur! Det var ju också han som initierade Jämtlands läns fornminnesförening för snart tio år sedan. Det är en företagsam och sjusärdeles duktig kvinna som är ordförande där, landshövdingefru **Ellen Widén**. I styrelsen sitter flera av länets tongivande gestalter. Föreningen intresserar sig inte bara för fornfynd, utan även för den vanliga allmogekulturen. (Någon har yppat planer om att i framtiden bygga en fornby här i staden, har jag hört, så att man kan se hur folk levde förr. Men det är nog en framtidsvision som dröjer ett tag.)

Mitt i staden ligger den enkla träkyrkan, mellan de två torgen. Eftersom vi inte är något eget pastorat så ombesörjs själavården av en **stadspredikant** som biträdes av **församlingsdiakonissan** och av **lasarets- fängelse- och regementspastorn**. Det finns de som sörjer över religiös likgiltighet i staden, och menar att den kyrkliga seden går mot upplösning. Det är inte så ofta vigslar och barndop sker. Otrohet inom äktenskapet lär vara vanligt i vissa kretsar. Det föds omkring 20% "oäkta" barn här. Samtidigt finns det också ett levande religiöst liv med en varm känsla för missionen. **Väckelserörelserna** både inom och utom kyrkan är mycket aktiva, det finns ett starkt intresse för andliga frågor. Man anordnar föredrag, utflykter och sammankomster, där man predikar och diskuterar allt av andlig natur. Baptisterna har byggt eget bönehus, Betelkapellet. Missionsföreningen verkar i anslutning till statskyrkan. En metodistpredikant finns också på plats numera, och har grundat en församling här. Den mosaiska församlingen i Östersund har en egen synagoga vid Storgatan. Väckelserörelserna är en folkrörelse, många av församlingsmedlemmarna har titlar som "arbetare" och "jungfru". Särskilt många järnvägsmän uppe i arbetarstadsdelen Odenslund är med sina familjer varma anhängare av kristendomen. Frikyrkorna är ett viktigt inslag i stadens förenings- och kulturliv, nära en tiondel av Östersundsborna är medlemmar i någon frikyrkoförsamling, och ännu fler deltar förstås i frikyrkornas verksamhet. Väckelserörelsen, nykterhetsrörelsen och arbetarrörelsen består av människor som vill förändra samhället så att "vanligt folk" får det bättre.

Det finns också en rad slutna sällskap och ordnar inom **stadens borgerliga sällskapsliv**. De har mestadels höga, ädla syften, som att samla in pengar till behövande och åstadkomma förbättringar i samhället - men de roar sig också. Vi har i Östersund sammanslutningar som Sällskapet, Klubb-sällskapet, Gröna kammaren, Jämtlands Gille m fl. Medlemmarna består vanligtvis av män. Sällskapet är t ex en klubb för ämbets- och tjänstemän där de träffas ibland, äter, dricker, tar en toddy och utbyter tankar i allmänna frågor. I läsrummen där finns ett stort bibliotek, med olika böcker och dagstidningar såväl från Jämtland

som från Stockholm, skämttidningar och ledande tidskrifter. Sällskapet är en nyhetscentral för stadens välbeställda män, man kan höra dem säga: Det har jag hört på sällskapet. Så finns det hemliga ordenssällskap också, sådana som Frimurarna, och riktigt vad de gör kan man bara gissa. De omger sig med gåtfullhet och annonserar med förkortningar som bara kan förstås av de invigda.

I de högre samhällskretsarna är soaréer, baler, amatörteater och liknande tillställningar viktiga inslag i nöjeslivet. De håller gärna till i stadens societetshus vid Stortorget, i den s k Borgens sal. Teaterlokal är för etablissemanget den "Borgska ladan".

Den stora begivenheten i Östersund är förstas **marknaden**. Större marknader hålls några gånger per år. Då fylls hela staden med resande och marknadsbesökare. Själva marknadsplatsen är **Stortorget**, men **sjötorget** nere vid badhuset brukar fyllas med karuseller, panoramor, vaxkabinett, optiska museer, lindansaretält och menagerier! Och det är feststämning i staden med ett härligt folkmyller mellan de båda torgen, hästar som gnäggar, krämare som ropar ut sina varor, vissångare med positiv... ja, det går ej att beskriva utan måste upplevas!

Genom järnvägen har vi nu möjlighet att få se stora namn inom nöjes- och kulturlivet, eftersom Östersund blivit en anhaltsstad när de är på väg till Trondheim på turné. Här ges praktfulla föreställningar av cirkus Madigan och cirkus Blumenfeld, och vi får även besök av utmärkta teater- och musiksällskap. Stadens restauranger brukar även bjuda på musik, ibland öven varité till maten.

För de mer vanliga nöjena svarar kaféerna, vi har en mängd trevliga kaféer som blivit populära samlingspunkter för oss stadsbor liksom för militärer, landsbygdsbor och andra som tillfälligt besöker staden.

Annars är **Frösön** det naturliga utflyktsmålet för vanligt folk, såväl för familjepromenader som för godtemplarnas valborgsmäsofirande och arbetarnas tillställningar. För fem år sedan öppnades Tivoli på Hornsberg, ett trivsamt förlusteställe som anordnats av Östersunds godtemplare, som "en stark protest mot Bachitemplen". Den vackra Öhneudden är också populär, där planerar de att anlägga restaurang, nykterhetscafé m.m.

Ute på Frösön, vid Frösö läger, har vi också **Kungliga Jämtlands fältjägarregemente**. Och här uppe i staden är **Norrlands artilleriregemente** stationerat sedan förra året, i alldeles nyuppförda, präktiga byggnader. Ja, till allt det övriga kommer alltså även detta, att Östersund blir en betydande garnisonsstad. Skolor har vi också ganska väl beställt med. **Östersunds högre allmänna läroverk** har hela tiden ökande elevantal, nu drygt 200 elever. Den behöver nya lokaler och i år har de påbörjat arbetet på en ny, storartat fin skolbyggnad. Flickläroverk har vi också, **Östersunds elementärläroverk för flickor**, förra året fick de flytta in i nybyggd skolbyggnad. Seminariet som utbildar personer för småskollärarkallet har sina lokaler vägg i vägg med teaterns scen i godtemplarhuset. (Det är nog besvärligt ibland för lärare och elever, eftersom de där störs av kringresande teatersällskaps repetitioner.) Folkskola har vi också, och eftersom skolklassernas antal de senaste tio åren fördubblats är den sedan något år tillbaka uppdelad i två skolor, den gamla som nu blivit **Norra folkskolan**, och den alldeles nybyggda **Södra folkskolan**. Vi har också praktiska skolor, "Slöjdskolan" där eleverna lär sig bl a snickeri, svarvning, träskärning, korgarbete, flätning m.m., samt "Östersunds och Jämtlands språk- handels- och praktiska skola för damer och herrar ur alla samhällsklasser".

Ute på Frösön, vid Frösö läger, har vi också **Kungliga Jämtlands fältjägarregemente**. Och här uppe i staden är **Norrlands artilleriregemente** stationerat sedan förra året, i nya byggnader. Östersund blir alltså en betydande garnisonsstad!

Skolor har vi också väl beställt med. **Östersunds högre allmänna läroverk** har hela tiden ökande elevantal, nu drygt 200 elever. Den behöver nya lokaler och i år har de påbörjat arbetet på en ny, storartat fin skolbyggnad. Flickläroverk har vi också, **Östersunds elementärläroverk för flickor**, förra året fick de flytta in i nybyggd skolbyggnad. Seminariet som utbildar personer för småskollärarkallet har sina lokaler vägg i vägg med teaterns scen i godtemplarhuset. (Det är nog besvärligt ibland för lärare och elever, eftersom de där störs av kringresande teatersällskaps repetitioner.) Folkskola har vi också, och eftersom skolklassernas antal de senaste tio åren fördubblats är den sedan något år tillbaka uppdelad i två skolor, den gamla som nu blivit **Norra folkskolan**, och den alldeles nybyggda **Södra folkskolan**. Uppe i Odenslund har de **Odenslunds folkskola**. Vi har också praktiska skolor, "Slöjdskolan" där eleverna lär sig bl a snickeri, svarvning, träskärning, korgarbete, flätning m.m., samt "Östersunds och Jämtlands språk- handels- och praktiska skola för damer och herrar ur alla samhällsklasser".

Till sist vill jag också nämna några ord om **turismen i Jämtland**. Hit kommer nämligen varje sommar ett stort antal luftgäster från när och fjärran. Det har blivit mycket populärt att åka till Jämtland och vila upp sig vid någon **kurort** utefter järnvägen. Ser Du här i staden främmande personer med elegant klädsel och utstyrsel, s k förnämt folk, så kan det vara några av dessa luftgäster som stannat till för att besöka Östersund i något ärende, på väg till eller från Ytterån, Ocke, Mörsil, Åre eller kanske Storlien. Mörsil har landets enda sanatorium, grundat av dr Hornej. Dit kommer tuberkulossjuka från hela landet för att få vård enligt senaste forskningsrön.

Annars kommer luftgästerna till dessa kurorter för att inandas den höga, friska luften, göra stärkande vandringar i fjällen, njuta av de jämtländska vyerna, dricka brunn, bada, besöka sevärdheter, vila och förlusta sig i lagoma doser. Och så, givetvis, för att träffa varandra. I lokalpressen brukar finnas förteckningar över vilka gäster som för tillfället gästar kurorterna, bland de namnen finns många av landets celebriteter. Vi kan vara glada över den uppmärksamhet vårt härliga landskap får, och måste försöka se till att själva dra nytta av de möjligheter till förtjänster som turismen ger.

Som Du förstår rymmer inte denna korta berättelse mer än en bråkdel av vad som försiggår här i Östersund. Men jag hoppas att Du känner dig välkommen här och vill stanna ett tag, ty det är en utmärkt trevlig liten stad, så vackert belägen mitt i det fagra Jämtland!

Källförteckning: Rentzhog: Jämtland, 1984, 1988
Östersunds historia, del II, Östersund 1936
Östersunds historia, del III, uddevalla 1986
samt uppteckningar ur ÖMEA; 289:3, 852:13 och 1116:2

Marknaden

Man hade marknad tre gånger om året; i januari (Trettondagsmarknaden), mars (Gregoriemarknaden, också kallad Jämtmarknaden) samt på hösten. Marknaderna brukade pågå ungefär fyra dagar, som längst upp till en vecka. På trettondagsmarknaden handlade man med hästar och hö. Höstmarknaden såldes och köptes boskap. På höst- och vintermarknaden var det mest karlar på marknaden.

Marsmarknaden var den största, då brukade böndernas familjemedlemmar, ibland också tjänstefolk, vara med. I uppteckningar nämns att det var mycket fruntimmer på marsmarknaden. Gregoriemarknaden var länge en av Sveriges livligaste köpstämmor. På marknaden handlade man med hästar, kreatur, pälsar och skinn, norsk sill och fisk, slöjdprodukter, trävaror, kläder, matvaror etc. Östersund var länge centrum för hästhandeln mellan Norge och Sverige, liksom även för skinnhandeln i landet, med uppköpare från Norge, Finland och Sverige. Samerna sålde renkött, renhudar och slöjdprodukter. Bönderna avyttrade sina gårdsprodukter. Träpatroner gjorde skogsaffärer med jämtarna. Västgötar, smålänningar och dalkarlar kom regelbundet till marknaden, liksom handlande och hantverkare från kuststäderna.

"Marschansgåvan" var en viktig sak, man köpte gåvor till hustrur, drängar och pigor samt till barnen. Populära marknadsgåvor var "karameller" av färggrant silkespapper med långa fransar. Unga män gav förstås marknadsgåva till flickor de ville uppvakta, gärna en vacker sja. Om det var fråga om förlovning brukade flickan få dyrbarare gåvor såsom klocka och ring. Marknaden fungerade alltså även som äktenskapsmarknad. Särskilt samerna brukade förlägga sina förlovningar till marknaderna.

Under marknaden fylldes staden med resande och marknadsbesökare. Hotell och gästgiverier var fullbelagda, övrig inkvartering skedde i privathem både inom staden och i närliggande orter. Man "tog kvarter" hos gårdsägare, ofta bodde folk från en viss socken i ett visst kvarter. Det var trångt om utrymmet och sängplatserna räckte inte till alla. Då bäddade man i långa rader på golvet, ibland kunde tjugu - trettio personer sova i samma rum. Denna form av inkvartering benämndes som att ligga på "fnusken". Priset brukade var runt 50 öre per person för logi och kaffe vid ankomst och på morgonen. Matsäcksskrin brukade de övernattande ha med sig, men på vissa ställen betalade man också för att få mat serverad. För stallrum åt hästen brukade man också betala runt 50 öre - och upp till en krona per dygn.

En meddelare berättar: "Bönderna hade med sig smör och ost och getost - de hade mycket getter på den tiden - och så brukade de köpa en vetemjölssäck och kaffe och socker med sig hem. En kagge brännvin och litet punsch kunde också finnas med bland inköpen. Tyg till kläder kunde också köpas på marknaden. De som var hemma brukade få marknadsgåva."

En stor del av försäljningen var förlagd till Stortorget, där handlare och hantverkare slog upp sina stånd. Där stod kramhandlare, guldsmeder, fiskförsäljare, slöjdare, klockförsäljare och andra handlare och bjöd ut sina varor. Karamellmånglerskor höll till i övre delen av torget. De brukade komma från Sundsvall och var kända för att vara "grova i mun" och rappa i talet. Det fanns också matförsäljning där det serverades ärtvälling, fisksoppa, smörgåsar m.m.



Torgdag på Stortorget omkring sekeiskiftet.
Huset t v om Grand Hotell hade Östersunds utskänkningsbolag i sina
lokaler.

Fotografier: Föreningen Gamla Östersund

B E B Y G G E L S E H I S T O R I S K A O C H
P E R S O N H I S T O R I S K A M I N N E N

BEEHÖLLELSE ÖSTERSUND

Stadsdelar, gator, gårdar.

Södra delen av staden, räknat ungefär från nuv. riksbankshuset kallades "Myran", på grund av, att marken där var sank. Ungefär där fältjägarregementets kasärner nu ligga, låg "Lugnet", en enstaka gård, vilken tidigare var bostad för läroverkets rektor, men som senare - i slutet av 1890-talet - tjänstgjorde som fattighus.

Nedanför Karlslunds gård låg den s.k. "Björnmyran".

Namnet behöver ej någon närmare förklaring. Att vilda djur sökte sig ända in i stadens närmaste omgivningar förekom ännu rätt sent. Meddelaren minnes från sin barndom, att man iakttagit vargar ända framme vid Nyvik. Från Björnmyran rann den s.k. "Stadsbäcken" genom nuvarande Residensgränd ned till Storsjön. Denna bäck är numera inbyggd i stadens avloppsledning. Det hände, att man från denna bäck ledde vatten in i köken. Så gjorde exempelvis "Glahans Märta", som hade krog i huset, Storgatan 14.

Staden var indelad i fem kvarter. I slutet av 1870-talet var Köpmangatan huvudgata. Där lågo de förnämsta husen: "Stadsgården" (rådhuset), Köpmangatan 24, "Fyrkanten", huset nedanför Stadsgården, som i nedre våningen inrymde polisstation och i övre telegrafstation m.fl. På "Myran" bodde enklare folk. Där låg Genbergiska gården, skomakare Åströms gård, snickare Uhlins gård m.fl. När järnvägen i början av 1880-talet kom till staden, började invånareantalet öka starkt. En del av järnvägsarbetarna

stannade kvar, exempelvis stenhuggarna Englund och Klander, vilka byggde sig hus i Odenslund. Även bönder flyttade in till staden.

I slutet av 1870-talet uppsattes i staden tomtskyltar (med endast tomtnummer). Dessa voro svarta med gula siffror. Gatunummer funnos ej då. Gårdarna nämndes i dagligt tal efter ägaren, som exempelvis: Lisa i Borgens gård, Jo Svensgården, Per Jonsgården, boktryckar Bergs gård, Thöglins gård o.s.v.

Meddelare: E.Chr. Genberg, löjtnant
f. i Oviken 1868, inflyttad 1874.

Köpmangatan var den äldsta huvudgatan. Många gamla gårdar finnas ännu kvar vid Köpmangatan som exempelvis Hermanssons gård, vilken nu går i fjärde generationen. Den förste Hermansson, som ägde denna gård, var sadelmakare. Stadens postkontor låg en tid vid Prästgatan. Gårdarnas tomter gingo tidigare i allmänhet från huvudgata till huvudgata, och upptogo alltså hälften av ett nuv. kvarter. Gårdarna och gatorna, utanför gårdarna, sopades och höllos rena av gårdsvärden. Ej sällan ålåg detta göromål barnen, som då samlades och gjorde detta, varefter man kom tillsammans på någon gård och lekte. Belysning fanns vid denna tid ej på gatorna. Gick man ej i mörkret, hade man med sig en lykta, enkel fyrkantig med stomme av trä.

Meddelare: Fru Brita Petterson f. i Östersund 1857.

E. b.

Där tullhuset nu ligger gick tidigare en grund vik av Storsjön in, där man brukade meta snorjärs och blind-sill. Denna vik avskars, när järnvägen byggdes, av en bank, varpå den igenfylldes. Schaktningskärrorna dro-gos av hästar. Då marken var mycket sank, hade man va-rit tvungen att lägga ut tvenne parallella bräder, som kärrhjulen fingo gå på. Hästarna fingo gå mitt emellan. En körde. För att få kärran att gå på de utlagda brä-derna var den baktill försedd med en lång stång, varmed den styrdes.

✓ Meddelare: Anders Bäckman, f. 1873.

E. b.

Det numera rivna huset vid Prästgatan 8 kallades "Tusengården" beroende på att det bodde så många männi-skor i denna gård.

✓ Meddelare: Fröken Anna Kinnman
född i Östersund år
1872.

ÖSTERSUND

PERSONHISTORIA
Samuel Perman.

Om den från stadens äldre historia mycket bekante apotekaren Samuel Perman berättas, att när von Döbeln kom till staden och begärde inkvartering, den förstnäm-n-de, som var den styrande i staden, cponerade sig. Då både general Döbeln och Samuel Perman voro heta av sig, kom det till ett uppträde, vilket resulterade i att Per-man arresterades och så när hade blivit arkebuserad.

Meddelare: f. bankdir. Carl Lig-nell f. 1868.

8

Pers. hist
General v. Döbeln.

Vid Georg Karl von Döbelns besök i Östersund satt meddelarens farmors mor fru Hallgren, född Zetterberg, som då var liten flicka, vid något tillfälle i hans knä. Traditionen förmäler, att hon då ville peta av det bekanta svarta bandet, men att v. Döbeln då skulle ha sagt: "Rör inte bandet ty därunder ligger ett järnband, som håller ihop min panna."

Meddelare: Fru Anna Kjellman
✓ f. Lundholm, f. 1886.

PERSONHISTORIA
Mattis Olsson.

En bland de mera originella personligheterna i staden på 1880- och 90-talen (även senare) var stadsbudet nr 2 Mattias Olsson gemenligen kallad "Mattis". Mattis var mycket svag för sprit och sov ruset av sig i finkan då och då med ej alltför långa mellanrum. Han hade därför ett gott öga till polisen. En dag hade han av slaktare Solberg fått en mängd grisfötter, vilka han tog med sig och placerade på ömse sidor om ingången till polis-kontoret (då i "Fyrkanten"). Därefter stack han in huvudet genom dörren och sade till vakthavande konstapeln: "Ha dae främme" här i dag." "Hurså?" frågade konstapel Tannlund, som hade vakten. "Jo dä stå så förbannat myttje galosch" här", sa Mattis och gick. Mattis var befriad från alla skatter, över vilket han var mycket missnöjd, då han icke kände sig som fullvärdig medborgare. Slutligen tillmötesgick man dock hans önskan och

skrev ut en debetsedel på 93 öre utgörande mantalspen-
gar och sjukvårdsavgift. Detta var i början av 1890-ta-
let. Vid uppbörden, stegade han stolt upp till uppbörds-
kontoret, där meddelaren då satt som kontrollant, och
satte sig på en bänk för att invänta sin tur. När han
suttit en stund, steg han plötsligt upp och sade med hög
röst: "Je ha jussom vö' på krötterlängna (kreaturslängden)
för, men je ha komme opp i folklängna je å nu", varpå
han belåten satte sig ned igen. Mattis var den förste,
som betalade sina utskylder i det nya rådhuset. Ett an-
nat exempel på Mattis' oftast ganska grovkorniga humor.
Några fransmän, vilkas resväskor "Mattis" burit ned till
västra stationen, försökte komma i samspråk med honom,
men han begrep givetvis ingenting. Slutligen togo frans-
männen fram cigaretter och bjödo honom, varvid Mattis ut-
brast: "Röik dae armiro sk-tjävlar?" Mattis slutade si-
na dagar på fattighuset. Han kallades även "Armfeldt"
på grund av att hans ena arm var av. ✓

amf...

Meddelare: E. Chr. Genberg, löjtnant, f. i Borgen i Oviken 1868, inflyttad till Östersund 1874. ✓

MYNDIGHETER OCH ALLMÄNNA
INRÄTTNINGAR

Post och telegraf.

Före järnvägens framdragande till Östersund kom post från Sundsvall två gånger i veckan. Postiljonen, som var beväpnad med pistol, körde genom natt och dag i ur och skur endast med ombyte av hästar. Ungefär vid Änge började han ge signal med sitt horn, vilket kom stadens alla lediga pojkar att rusa till. Postkontoret var tidigast beläget vid Köpmangatan, i huset strax norr om tullstationen. Expeditionen skedde här genom en lucka i väggen och allmänheten fick hålla sig ute på gatan. Postmästaren hette då Sodenstjerna. De första brevbärarna i staden voro sedermera överpostiljonen Liljedahl samt en man vid namn Johansson, vilken senare tog namnet Österberg. Sedermera har postkontoret varit inhyst å Prästgatan 30, Köpmangatan 36, Köpmangatan 24 (f.d. Stadshuset) samt slutligen i sin nuvarande lokal vid Kyrkgatan. Senare tjänstgjorde vid postkontoret tvenne postexpeditörer Svedmark, kallad "Hejsan i Knytta" - modern var tvättgumma i staden och inflyttad från Knytta - samt Skog.

Telegrafan var inrymd i övre våningen i den s.k. "Fyrkanten" (nedanför Stadsgården). Telegrafpersonalen bestod i slutet av 1870-talet och början av 1880-talet av telegrafkommissarie Lundgren samt assistenterna magister Bräckberg, magister Jonsson, kallad "Macken" samt fru Edla Holmerz, dotter till urmakare Melander, den sistnämnda boende Köpmangatan 39. Bräck-

berg ägde fastigheten i hörnet av Kyrkgatan och Biblioteksgränd, det lilla hus, där nu Jämtlands Maskinaffärs bilutställning är inrymd. Telegramutbärningen sköttes av stadens pojkar.

Meddelare: E. Chr. Genberg, löjtnant, f.
✓ i Oviken 1868, inflyttad till Östersund
1874.

Telefon.

Omkring år 1890 inrättade en ingenjör Haglind ett lokalt telefontät i Östersund och dess närmaste omgivningar. Telefoncentralen låg vid Postgränd mellan Storgatan och Köpmangatan å den tomt, som nu äges av Hamrins efterträdare. När denna lokaltelefon stod på sin höjdpunkt hade den omkring 150 abonnenter, dels i staden, dels i den närliggande trakten. De första telefonisterna voro fröken Elisabet Svensson och en fröken Bohlin. Staden var då så liten, att inga nummer behövdes. Alla kände varandra, och därför behövdes endast namnanrop. Denna lokaltelefon övertogs sedermera av rikstelefonen.

Meddelare: F. Möbelhandlare L.O. Jonsson
✓ f. i Stugun 1866, inflyttad till Östersund
1884.

Banker och banktjänstemän.

Stadens äldsta banker voro Sparbanken och Fili-albanken. Sedan kom Sundsvalls enskilda bank. Den

sistnämnda hade sin lokal i Wasénska gården nuv. Köp-
mangatan 26. Ledande kraft i denna var färgaren och
rådmannen A.P. Fjellman. Fjellman köpte provinsial-
läkare Risslers villa Hornsberg på Frösön, nu Rune-
borg, moderniserade densamma, anlade där fågeldamm m.
m. (Denna nu raserad.) Fjellman ägde hela tomten nr
148 mellan Köpmangatan och Strandgatan, på vilken han
hade färgeri (vid Strandgatan). På tomten nr 145,
mellan Köpmangatan och Strandgatan hade J. Holmbäck
färgeri och vadmalsstamp. Holmbäck, som var en av stif-
tarna av Jämtlands folkbank, kom senare på grund av
dåliga tider m.m. på obestånd och fick plats som vakt-
mästare på banken i fråga. Folkbankens första direk-
tör var G. Andersson, dess förste kassör läroverkslä-
raren, magister Holmbäck, bror till ovannämnde H. och
far till överlantmätaren Vidar Holmbäck. På 1880-ta-
let tillkom Sundsvalls handelsbank, vilken senare upp-
gick i Uplandsbanken. I Sundsvalls handelsbank var
en läroverkslärare Gillberg kassör. På 1880-talet
startades även Goodtemplarbanken, som sedermera fick
namnet Diskontbanken och slutligen jämte den nybilda-
de Kreditbanken uppgick i Svenska handelsbanken. Tidi-
gare hade även Riksbanken fått avdelningskontor i sta-
den. Dess nuvarande byggnad uppfördes i slutet av 1870-
talet. Dess förste direktör var riksdagsman Olof Lars-
son i Häste, vilken sedermera blev ägare till tomt
nr 1/2 117 vid Köpmangatan. Förste kamrer vid Riks-
bankskontoret här var N. Sundeqvist, som sedan blev

Lidman Frisk
Lidman Frisk
Lidman Frisk
Lidman Frisk

1880-
1892-

1880-
1892-

riksbanksdirektör å annan ort.

Meddelare: E. Chr. Genberg, löjtnant, f.

✓ i Oviken 1868, inflyttad till Östersund
1874.

Stadens förste riksbanksdirektör var meddelarens fader, apotekare Lignell. Tidigare hade han varit styrelseledamot i Sundsvalls handelsbank.

Sundsvalls enskilda bank var den äldsta i staden. Så kom Folkbanken och Sundsvalls handelsbank. Jämtlands goodtemplarbank kallades sedermera Östersunds diskontbank. Sist kom Jämtlands kreditbank. När Svenska Handelsbankens avdelningskontor bildades här i staden, utgjordes dess kärna av den sistnämnda banken. I Handelsbanken ha sedan uppgått: Östersunds diskontbank, vilken först uppgick i Norrlandsbanken, en transaktion, som icke hann slutföras, förrän bägge uppgingo i Handelsbanken, vidare härvarande avdelning av Uplandsbanken, som tidigare i sig upptagit Sundsvalls handelsbank samt därtill Jordbrukarbanken. Meddelaren var under en följd av år direktör i Svenska handelsbanken.

Meddelare: f. Bankdirektör Carl Lignell

✓ född 1868.

Brandväsen (1880-talet).

Brandchefssysslan var en oavlönad förtroende-
post. Även det övriga brandmanskapet oavlönat. Vid

67

eldsvåda bildades langningskedjor, vari deltago såväl äldre som skolpojkar. Vattnet togs ur Storsjön, varför man vintertid alltid hade brandvakar upphuggna. De gårdsägare, som hade hästar, körde även vatten i tunnor, monterade på hjul. Vattenlangningskedjorna voro dubbla. Den ena langade fyllda vattenhinkar från sjön upp till brandstället, den andra langade ned de tomma hinkarna till sjön. Flera sådana langningskedjor kunde anordnas i olika gränder. Vatten togs även ur brunnar på gårdarna. Vid eldsvåda ringdes i kyrkklockorna och blåstes i brandlur.

Flera stora eldsvådor förekommo under 1880-talet. Den största torde ha varit den s.k. ^{-a-}Töflinska branden år 1884, som började i huset Storgatan 53, då nästan ett helt kvarter brann ned. I början av 1880-talet brann även Jon Svenssons gård vid Storgatan 38. Denna brand, som dock kunde släckas, var anlagd. Man påträffade inne i huset utslagen fotogen m.m. På 1880-¹⁸⁸talet brann även Järnvägshotellet i hörnet av Storgatan och Gränsgatan. I denna fastighet var även teatern inrymd. I hörnet av Samuel Permangatan och Rådhusgatan å den senare s.k. "Spruthustomten" stod en skola, som under en där företagen reparation på grund av ovarsamhet med eld antändes och brann ned på en timme.

Meddelare: Gårdsägare N.P. Agerberg f. i

Ås år 1869, gick i skola i Östersund i början av 1880-talet. Bosatt i Odenslund sedan år 1900.

1884 Storgatan 53

*Särskild
Efterlysning*

Brandvakt.

Nedanför nuvarande Svenska Handelsbankens hus (förutv. bagare Melanders) stod ett skolhus. Prästgatan mynnade då ej som nu ut i övre delen av Stora torget utan hade bebyggelse även på nedre sidan, motsvarande nuvarande övre delen av torget. I andra våningen i en uthusbyggnad till den ovannämnda skolan fanns en klocka, i vilken ringdes klockan nio på kvällen sommartid och klockan åtta vintertid. Ringningen sköttes av brandvakten. Varje timme under natten ropade brandvakten på gatorna ut tiden. Detta skedde med följande ord:

"Klockan är tio slagen. Hör väktarens rop. Klockan är tio slagen" o.s.v. Meddelaren vill minnas, att det tidigare även nämndes något om att "Gud bevare vår stad från eld och brand", men detta hade på senare tid försvunnit.

✓ Meddelare: Fru Brita Pettersson, f. 1857.

På 1870-talet hade staden fem brandsprutor. Ingen särskild brandkår fanns, utan stadsborna hjälpte själva till att släcka. Varje spruta hade sin chef och sin personal. Högsta brandchef var kapten Brandelius. Vid eldsvåda klämtade kyrkklockorna, brandkanonen nedanför Lindals folkskola i stora torgets övre del avlossades och på gatorna blåstes brandsignaler i horn. Gårdsägare, som hade hästar, körde vatten och stadens övriga innevånare fingo

deltaga i vattenlangningen från sjön eller från närliggande brunnar. Under 1880-talet förekommo ej så sällan mordbränder. År 1882, en varm septemberdag, brann stadens då relativt nybyggda folkskola, belägen på den tomt, där tingshuset nu ligger. Eldsvådan uppkom sålunda, att en gubbe, som var sysselsatt med att driva huset, under middagsrasten lade sig att vila på vinden, varvid han vid piprökning kom att sätta eld på en bunt drev. Skolan brann ned till grunden och gubben höll på att bli innebränd men räddades av skollärare Eestin. Denna eldsvåda är märklig så till vida, som den gav anledning till att staden skaffade sin första ångspruta.

I slutet av 1870-talet fanns det ännu en brandvakt, som patrullerade i staden om nätterna. Han utropade klockslaget varje timme med följande ord: "Klockan är elva (resp. tolv, ett o.s.v.) slagen, Hör väktarens rop".

Meddelare: E.Chr. Genberg, löjtnant, f. i
✓ Oviken 1868, inflyttad till Östersund 1874.

Belysning.

I början av 1870-talet fanns ingen som helst gatubelysning. Omkring år 1875-76 började man sätta upp gatlyktor, en i varje gathörn. Den förste lykttändaren hette Arlin. Han reste sedan över till Amerika. Lykttändaren tände lyktorna vid mörkrets in-

brott och släckte dem senare på kvällen. Större delen av natten låg staden sålunda i mörker. På förmiddagarna gick lykttändaren omkring och fyllde på alla lyktorna. Senare - dock relativt tidigt i jämförelse med andra städer - skaffade sig staden elektrisk belysning på gatorna. Det första elektricitetsverket låg nere vid kajen och drevs med ånga. Den, som här nedlade det största intresset var disponent Borggren vid utskänkingsbolaget, far till stadens nuvarande elektricitetsverkschef ingenjör Fr. Borggren.

✓ Meddelare: E.Chr. Genberg, löjtnant, f. i Oviken 1868, inflyttad till Östersund 1874.

Tidigast ingen gatubelysning. När meddelaren kom till staden hade man redan sedan länge gaslyktor. Dessa voro dock ganska glest placerade, utefter Storgatan exempelvis endast 4-6 stycken. En särskild lykttändare var anställd, som tände lyktorerna på kvällarna.

År 1888 byggdes det första elektricitetsverket nere vid kajen. Året därpå fick staden sina första elektriska lampor.

✓ Meddelare: f. Möbelhandlare L.O. Jonsson f. 1866, inflyttad till Östersund 1884.

Renhållning.

Först år 1893 påbörjades dräneringen av staden. Tidigare utgjordes avloppsledningarna av öppna diken på sidorna om gatorna. Utefter de gator, som löpte

i norr och söder, funnos dylika diken endast på nedre sidan gatan, men de gator, som löpte i öster och väster, hade dylika diken på bägge sidor om gatan. Dessa diken fingo även tjänstgöra som släskledningar. På sina håll hade man väl särskilda uppsamlingsställena för slask på gårdarna, men många höllde slaksvattnet direkt i avloppsdiket. Om vårarna var det värst i de nedre delarna av staden, när allt slaskvatten, som under vintern frusit och stannat kvar i de övre delarna av avloppsdikena smälte och rann ned.

Bortförande av latrinerna från de olika gårdarna var gårdsägarens sak. Det gick vanligen så till, att man gjorde upp med någon bonde i stadens närhet, som kom och hämtade den.

Ännu på 1880-talet fanns ingen stensättning varken på gatorna eller på torget. Torget var gräsbevuxet utom på de delar, där gatorna korsade detsamma. De kor som på väg till och från betet passerade torget, passade därför på att i förbifarten få sig en liten munsbit. Stensättning av gatorna började först på 1890-talet och då först i rännstenarna.

Gaturenhallningen skulle skötas av gårdsägarna och var ej alltid så förstklassig. Särskilt när det blåste hårt, yrde all möjlig smuts omkring. Särskilt vårar och höstar voro gatorna mångenstädes nästan ofrafikabla. Meddelaren, som i sin ung-

dom tjänstgjorde som springpojke och bodbetjänt, minns ännu huru svårt det var att då ta sig fram. På sina ställen hade man landgångar, bestående av tre bredvid varandra liggande bräder utlagda som en sorts trottoar.

Från gatorna in till gårdarna gingo träbroar, lagda över diken.

När järnvägen byggdes anlades för transporterna från kajen tre järnvägsundergångar, en i förlängningen av nuvarande Fältjägargränd, en i förlängningen av Postgränd (eller Biblioteksgränd?) och en i förlängningen av nuv. Tullgatan. Dessa som fingo grävas ned ganska djupt, kommo dock till föga användning och äro nu alla igensatta. De användes med förkärlek av stadens pojkar att åka kälke i.

Före stadens dränering fanns ingen vattenledning. Vatten hämtades i brunnar på gårdarna. Någon allmän brunn eller pump fanns icke. Det vatten, man fick, var i allmänhet rätt dåligt och mycket kalkhaltigt. Ville man ha mjukare vatten måste man hämta det i sjön. På sommaren användes särskilt konstruerade vagnar med en fastsittande tunna med tapp. Om vintern användes lösa tunnor, som drogos på kälke.

Efter järnvägens tillkomst flyttade många företagsamma bönder in till stan, där de antingen köpte gårdar eller också byggde dylika. Även ett flertal stenarbetare och andra arbetare vid järnvägsbygget stannade kvar i staden och byggde sig egna gårdar.

Här kan nämnas exempelvis grundläggarna Englund, Fågelberg och Kilander. Även efter själva järnvägens färdigställande funnos arbeten att utföra, exempelvis på stationsområdet. - Över huvud taget utgör järnvägens tillkomst vändpunkten i stadens utveckling.

Meddelare: f. Möbelhandlare L.O. Jonsson

✓ f. i Stugun 1866, inflyttad till Östersund 1884.

Ordningsmakt. Rallare.

Omkring år 1875 fanns i staden endast en stads-vaktmästare' (polis) nämligen gubben Schylberg. Arrestlokalen, det s.k. "Gammel-häkte", låg då där lasarettets bårhus nu ligger. Särskilt under järnvägsbyggets tid hade Schylberg svårt att hålla ordning. Rallarna kommo då om lördagarna in till stan och förde många gånger ett vilt liv. Särskilt nöje hade de i att skoja med Schylberg. En gång låtsades en av dem vara dödfull. Schylberg lade honom på en kälke, band fast honom och drog i väg till "Gammel-häkte". Men när han kom fram och skulle bura in honom, blev det i stället rallaren, som satte in Schylberg och låste till dörren. Schylberg förde ett förskräckligt oväsen, men vakten, som då var en gammal kvinna, kallad "Lo-Stina" och trodde att det var fråga om en särskilt viltsint fyllerist, lät honom hållas. Han fick alltså tillbringa natten i finkan och först

nästa morgon blev han utsläppt av "Lo-Stina". Rallar-
nas bravader voro dock icke alltid av så oskyldig
art. En lördagskväll satt ett lag fulla rallare på
en ölstuga belägen vid nuvarande Köpmangatan 30. En
av dem sade då, att han skulle sticka kniven i den
första person, han träffade, när han kom ut på gatan,
vilket han även gjorde. Den sårade avled. Meddela-
rens fader var den gången nära döden, då han gick o-
medelbart före den, som blev ihjälstucken. - I en gård
i hörnet av Kyrkgatan och Brogränd bodde vid denna tid
kyrkovaktmästare Johansson. En kväll kom en halvfull
rallare, till börden finne, in och begärde husrum. Då
detta vägrades honom, rände han sin kniv i Johansson,
som stupade på stället. Vid hustruns rop på hjälp
rusade en i närheten boende gammal smed, vid namn
Bergström, till med en glödgad järnstång och slog
därmed mördaren till marken så att han kunde fast-
tagas. - Vid ett tillfälle, när ledningen vid järn-
vägsbygget och rallarna ej kommo överens kallade
arbetsledaren, kapten Ingelman, alla rallarna upp
till stora torget, där häst- och fältjägare stodo
uppställda, de ena på övre, de andra på nedre sidan.
Här höll han så ett ljungande strafftal och sedan
blev det lugnt.

Stadsvaktmästare Schylberg fick sedermera av-
sked och reste över till Amerika. Den närmaste orsa-
ken härtill var följande: Landshövding Asplund bru-
kade om kvällarna ta en promenad och gick då ofta

och visslade eller småsjöng för sig själv. En kväll, då Schylberg hade fått litet för mycket till bästa och mötte landshövdingen, gick han fram till denne och sade åt honom att hålla tyst, då han i annat fall finge följa med till finkan. Landshövdingen bad honom då i stället följa med hem, och när han kom till Residenset sade han: "Här bor jag." Schylberg dröp av. Nästa dag blev han emellertid uppkallad till borgmästare von Stapelmohr och uppmanad att begära avsked. Hans efterträdare som stadsvaktmästare blev en man, som hette Lundström.

I början av 1880-talet omordnades polisväsendet i staden. Den förste överkonstapel hette Palm. En bland de första poliskonstaplarna hette Sällvin och var far till redaktör Herman Sällvin i Sundsvall. Sällvin hade sin bostad i "Gammel-häkte". I övrigt var superi ej ovanligt även bland poliserna och det var frisk omsättning på personal.

✓ Meddelare E. Chr. Genberg, löjtnant, f. i Oviken 1868, inflyttad till Östersund 1874.

NÄRINGAR, ARBETSLIV OCH
HUSHÅLLNING.