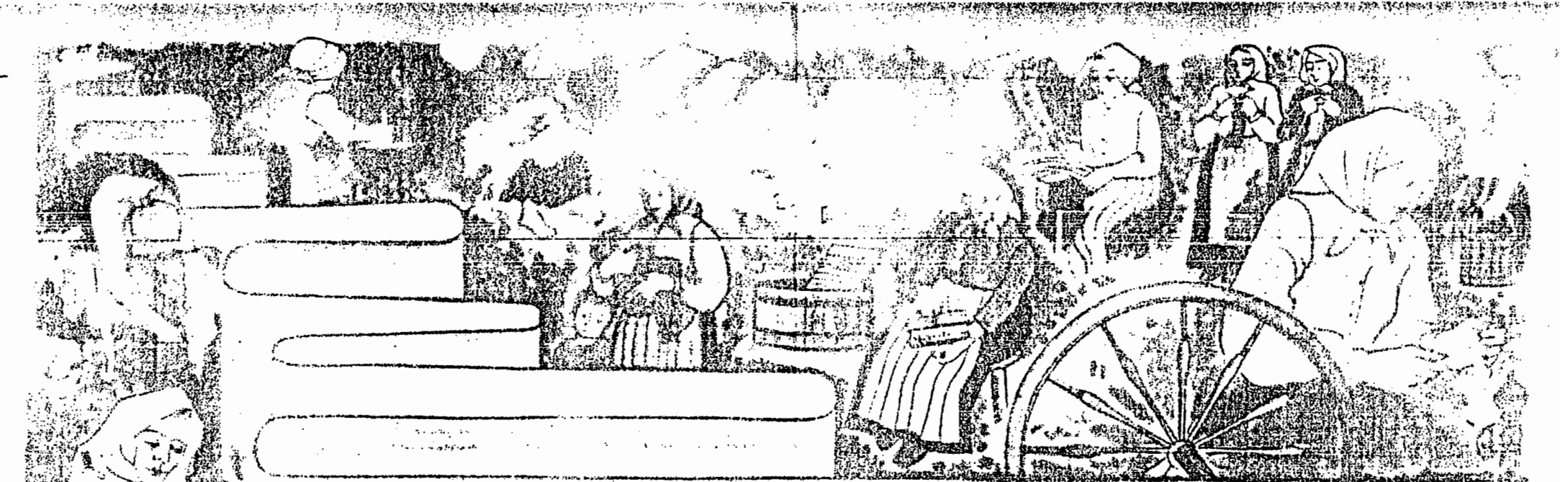


Koka klövfett  
Binda nät  
Gjuta kulor  
Göra träskobottnar eller blötkängor  
Ta dit hovslagare, sko hästen  
Smörja hästutrustningen med läderfett  
Barka unga tallstammar för barkbröd  
Hugga om kvarnstenarna  
Fylla lerladan med lera  
Binda lövkärvar  
Barrhuggning  
Bryna lien  
Timra en enkel lada nedanför gården



.. HUGGA VED och ELDA ... BÄRA VATTEN och LAGA MAT .. HUGGA VED ... ELDA ... BÄRA VATTEN ... LAGA MAT ..  
 SKÖTA BARN och DJUR ... MJÖLKA KOR och GETTER ... VÅRDA SJUKA och GAMLA ... KÄRNA SMÖR, YSTA OST ..

KARDA och SPINNA	klippa FÄREN	färga GARN	VÄVA TYG och MATTOR	sätta POTATIS så KORN, HAVRE, HAMP, LIN	SKÖRDA ta upp POTATIS	TRÖSKA	bereda LIN och HAMP	klippa FÄREN	KARDA och SPINNA		
STICKA, SY, LAGA och LAPPA	klippa MATTRASOR	stor-TVÄTT	SKURA	BAKA raka GÅRDEN	delta i SLÅTTERN	göra POTATISMJÖL	delta i SLAKTEN	BAKA	delta i SLAKTEN		
SÖMN	SÖMN	SÖMN	SÖMN	SÖMN	SÖMN	SÖMN	SÖMN	SÖMN	SÖMN		
januari	februari	mars	april	maj	juni	juli	augusti	september	oktober	november	december

julstök

## BARN

De nyfödda barnen var utsatta för en mängd faror innan de blev döpta. De kunde få sjukdomar eller bli bortbytta av småfolket. För att skydda barnen lade man stål i vaggan, lät bli att hänga deras kläder ute, dopade kol i badvattnet o dyl.

Redan från början markerades skillnaden mellan flickor och pojkar genom olika snitt på mössan. Spädbarnen lindades ungefär lika länge som barnen behövde blöjor. De två första veckorna lindades hela kroppen, sedan endast nedre delen så att armarna var fria. Därefter fick barnen - både pojkar och flickor - bära kolt. Koltarna skars olika för pojkar och flickor.

Barnen bar kolt tills de var ungefär sju-åtta år gamla. Därefter fick de en dräkt som mer liknade de vuxnas. Innan de övergick till den nya dräkten måste de visa att de kunde utföra vissa uppgifter som varierade i olika orter. Flickorna skulle kunna spinna till grovt inslag, mjölka en lösmjölkad ko och ha läst ut lilla katekesen. Pojkarna skulle köra, slöjda ett yxskaft och ha läst ut lilla katekesen.

På koltbarnen ställdes inte så stora krav, men de deltog i arbetslivet med de sysslor de kunde utföra, bl a vakta djur och småsyskon. Halv-växtingarna kunde ta anställning som sytpigor eller getare. De behandlades nästan som vuxna, men deras arbetsdag var något kortare. De stod upp och åt vid matbordet. Efter konfirmationen fick de bära de vuxnas dräkt, sitta med vid bordet och delta allt mer i ungdomsgemenskapen.

Flickorna flyttade under den varma årstiden ut i fähuset och ansågs vid 15-16 års ålder nästan vuxna. Pojkarna ansågs helt vuxna något senare än flickorna och fick då också börja gå utpå. Jämtland/Härjedalen anses vara ett område med en mild uppfostran utan stränga kroppsstraff och med stor tillgivenhet mellan barn och vuxna, framst mellan barnen och goffar och gommor. Trots att man sällan visade sina känslor öppet kunde man gosa med småbarn. I Lillhärdal brukade man trycka sin näsa upprepade gånger mot barnets. Detta kallades gonose.

Högmans skildring av sin barndom i Lillhärdal ger dock en helt annan bild av uppfostringssystemet. Hans uppfostran var mycket hård med mycket stryk. Han förbjöds t ex av sin mor att gå hemifrån för att leka med andra barn. Han skulle stanna hemma och göra nytta. Han anser att han behandlades ovanligt strängt och att andra barn inte utsattes för detsamma. Skildringen ger oss en långt ifrån idyllisk bild av uppfostran i Härjedalen, Moderns beteende kan knappast helt ha brutit med alla regler som gällde vid barnuppfostran.

## BOSKAPSSKÖTSEL

Antalet kor per gård har av Schissler uppgivits till 20-25, av Wasenius till 8-16 å 17. Enligt statistik från 1805 fanns 9 kor/gård.

I Lillhärdal fanns 1769 110 gårdar:

kor 678	= 6,5/gård
oxar 60	= 0,5/gård
hästar 200	= 2 /gård
getter 1000	= 9 /gård
får 900	= 8 /gård

Länsmansgården bör ha haft en besättning över genomsnittet. I Christina Rolfsdotters bouppteckning finns 9 kor, 1 tjur nära 2 år, 3 hästar, 11 getter + en del killingar, 17 större får och en mängd lamm (betyder "vinterlamm" att det är fjolårslamm?)

Kornas avkastning var sannolikt inte mera än 1-1½ kannor/dag i snitt, nykalvade sommartid någon sällsynt gång kanske de 3-4 kannor som Schissler uppger. Bidragande till låg avkastning var svårigheterna att ge djuren tillräckligt med vatten (se Vattenförsörjning). Korna var av fjällras och i alla fall mestadels kulliga. De kalvade sannolikt i regel både på hösten, vintern eller våren. Ost och smör samt tjockmjölk var de viktigaste produkterna. Se Mat. Slaktdjur såldes om höstarna till bl a Bergslagen.

Getterna hölls för mjölk och ost, fåren främst för ullen. Det kunde förekomma att man importerade får från Norge, "isländska får" - ullproduktionens betydelse framgår av att fåraveln var det första inom boskapsskötseln som 1700-talets moderna lantbruksekonomi försökte förbättra.

Antalet hästar var ovanligt stort i Lillhärdal, beroende på att Lillhärdalsborna hörde till dem som företog flest handelsresor vintertid. Hästen var det förnämsta husdjuret, det enda som sköttes av männen, och det enda som fick beträda Lillhärdalsgårdens intun. Tidigare hade man haft många hingstar, men 1767 förbjöds bönderna i Härjedalen hålla hingstar utan måste "förslå" dem. Om Lillhärdalsgårdens hästar, se Bouppteckningen.

De 60 oxarna är nog i första hand till för att betäcka med. Dialektalt i norra Sverige används ordet "oxe" i stället för "tjur". Men Härjedalen födde också upp många oxar för försäljning söderut (levande köttförsäljning, förenklade transporter). Schissler och efter honom Hülphers m fl uppger att man allmänt också körde med oxar i Härjedalen. Att det skulle ha haft någon dominerande betydelse motsäges av antalet. Varken i Christina Rolfsdotters eller i länsmän Erik Kjellssons († 1763) bouppteckning finns spår av någon köroxe. Schissler verkar ö h t tveksam som källa inom detta ämnesområde.

Svin, höns och gäss hölls också, men långtifrån allmänt eller på alla gårdar.

Om betesgång, se Fäbodar. Observera att djuren före buföringen betade runt hemgården, likaså på hösten och ibland en period under sommaren. Under betesgången vallades de. Man var noga att de skulle byta bete, om möjligt var dag, sägs det.

Vinterns stallskötsel var intensiv. Det påstås att korna utfordrades ända upp till sju gånger, tre gånger enligt den pålitligare Wasenius. (Om detta, läs i Wasenius, Schissler, JHH IV, s 124 ff).

Lillhärdalsgårdens ladugård saknar fönster. Ladugårdarna saknade oftast dagsljus - man fick ha ljus och lykta med sig vintertid. De saknade också ventilation och var "inpyrda med osunda ångor".

Demografiska uppgifter

Under tioårsperioden 1775-85 föddes i genomsnitt årligen drygt 18 barn i Lillhärdal. Under samma tidsperiod dog i genomsnitt 11 personer varje år.

Åren 1783 och 1784 var det nödår. Under dessa år föddes 15 respektive 23 barn, samtidigt som 13 respektive 12 personer dog. Spädbarnsdödligheten var emellertid mycket låg i Lillhärdal och Jämtland/Härjedalen i övrigt, i jämförelse med i landet som helhet. Ytterligare om detta i: Lars Rumar och Kerstin Fahlén, Spädbarnsdödligheten i Jämtlands län (HUR, nr 2, Östersund 1987).

År 1785 föddes bara sju barn i socknen, samtidigt som 14 personer dog.

Ett så lågt födelsetal får vi gå tillbaks tolv år i tiden, till 1773 för att finna, då nio barn föddes.

Antalet dödsfall var emellertid inte anmärkningsvärt högt 1785. Då var det värre 1773, då 45 personer dog! Åren 1771, 1772 och 1773 hade man haft svår missväxt och hungersnöd.

Samtalsämne:

Jämför året 1785 med de två föregående nödåren 1783 och 1784, samt de svåra nödåren och missväxten 1771, 1772 och 1773. Det var värre förr!

Kanske någon äldre också minns Pär Halvarsson i byn Åsen som gifte sig med en dotter i Sunnanå, och som det heter i Kyrkboken, blev, .. "bankrutt genom stor och oförsiktig handel, utfotades från hemmet, för slutligen omkring at på nytt sätt göra brännvin och under den förättningen dödde i Gefle."... där han begravdes i mars 1767 endast 47 år gammal. Ett varnande exempel för den som ger sig in på alltför vidlyftiga affärer!

### DYGNSRYTM

Under den hektiska sommartiden med slätterarbete sov man inte många timmar. Arbetsdagen började vid 5-6-tiden på morgonen och pågick till framåt 9 på kvällen. Mer än 5 timmar sov man sällan på sommaren.

I Frostviken sa man att innan man fick sig något till livs på morgonen skulle man slå ett halvt lass stackslätt (ett stackslätt = ett myrflak som ger hö till en stack).

Det innebär att man fick arbeta på fastande mage till framåt 9-tiden på dagen.

På många håll berättas att det inte var så noga med var man hade sin sovplats. Flickorna sov sommartid på jäll'n i ladugården, barn och hjälpfolk kunde sova på bänkar, golv eller var man kom åt att bre ut sin fäll. Gårdsfolket hade ibland sina sängar placerade i loftbyggningen men vanligast i huvudbyggnaden. Högman berättar att barn och drängar sov i morföräldrarnas loft, även på vintern.

Klocka hade man inte alltid. I stället såg man ut olika "solmärken". Så solen sken in på ett visst bänkbän var det dags att stiga upp. I fönstersmygen kunde man karva in en rits som sammanföll med fönsterpostens skuggkant när klockan var 12.

## LIVETS HÖGTIDER

Kvinnorna låg oftast till sängs i barnsäng endast några få dagar. Till barnsängskvinnan kom grannkvinnor och släktingar med barnsängsgröt, som vid denna tid verkligen bestod av gröt kokad på mjölk och vetemjöl. De hade också med sig fint tunnbröd.

## Dop

Dopet skedde i kyrkan vid dopängeln som skall vara skulpterad efter Kjell Herdells första hustru Gunnil Hansdotter. Barnen döptes oftast inom två veckor från födelsen. Man hade bråttom, eftersom de odöpta barnen var hedningar och kunde råka ut för oknytt.

## Konfirmation

Var en viktig händelse i ungdomarnas liv eftersom den markerade övergången från barn till vuxen. Efter konfirmationen fick man bära de vuxnas dräkt, och deltaga i ungdomsgruppens olika övningar t ex dans. Pojkarna brukade dock få vänta några år med att gå utpå.

## Förlovning

När en pojke fattat tycke för en flicka gav han henne några små gåvor. Tog hon emot dem och gav gengåvor tillbaka kunde han fråga: "Ja tror vi ta å ta vörändri vi". Om han var osäker på vad svaret skulle bli kunde han först genom någon annan böneman höra sig för hos flickan eller föräldrarna hur frieriet skulle tas emot.

## Bröllop

Se Högman 180-206 eller bil.

## Begravning

Vid begravingar samlades de, som skulle deltaga i sorgetåget i sorgehuset, i vars stuga den öppna likkistan stodo på ett säte eller ett par stolar. Över kistan var lagt ett bräde ungefär vid likets bröst, och på detta bräde stod två brinnande ljus. Sedan en psalmvers sjungits, släcktes och borttogos dessa, och locket lades på kistan, varefter liket bars ut. Var den dödes hem beläget på större avstånd från kyrkan kördes liket till kyrkvallen, där det ställdes på en där utställd bår, tills själva begravingen skulle ske. Var avståndet däremot kort, så bars liket hela vägen, om det ej var alltför tungt. Men denna bärning skedde icke med bårkläden - som jag tror de kallades -, utan likkistan vilade på båren och denna på de bärandes axlar.

Beträffande själva gravsättningen rådde ännu den seden, att inga andra än självspillingar fingo begravas på norra sidan om kyrkan, och att dessa ock fingo begravas endast där. Men icke nog därmed. Deras lik fick icke ens föras in på kyrkogården genom inhägnadens port utan skulle lyftas över staketet.

## Namnsdagar och födelsedagar

firades inte.

## ÅRETS HÖGTIDER

Det är omöjligt att uttala sig bestämt om hur man firade de olika högtiderna i Lillhärdal vid 1700-talets slut. Så vitt jag vet finns inget källmaterial som kan ge underlag för en sådan framställning. Man kan dock med hjälp av spridda uppgifter försöka skapa en modell av hur det kan ha varit.

### Julen

var årets största högtid, Den hade en utpräglad religiös karaktär. Julottan och julottefärden till kyrkan med bloss var betydelsefull. Julfirandet började på julaftonen med helgmat, bröd, smör, gröt och fisk. Först efter julottan på juldagen åt man kött. Flötgröt bör ha förekommit på julbordet liksom vid andra fester och högtider. På julaftonskvällen tog man tydor för att se hur nästa år skulle bli om någon skulle dö, gifta sig o dyl samt hur skörden skulle bli.

### Fettisdag

Förmodligen firades fettisdagen med extra god och fet mat.

### Påsk

Troligen bara en kyrkhelg. Ingen äggätning. Bröllopstid.

### Pingst

Troligen bara en kyrkhelg. Bröllopstid.

### Midsommar

Vid midsommar sköt man med gevär. Ev lekte man lekar på kyrkvallen.

### Olsmäss

Förmodligen en helg då man gick upp till fäbodarna och roade sig där.

### Mikkelsmäss

Då hade flickorna kommit hem från fäbodarna. Tjänstefolket hade några dagar ledigt. Dans. De äldre gick i kyrkan.

Jämtland och Härjedalen är två landskap som är fattiga på traditioner i anslutning till religiösa högtider, Många av våra helgtraditioner av idag är mycket sena och har slagit igenom runt senaste sekelskiftet, t ex midsommarstång, julgran, påskägg, julklappar.



### FRIERI, NATTFRIERI

Vid ca 18 års ålder började pojkarna gå utpå tillsammans med de andra ynglingarna. Flickorna låg under sommaren på jäll'n eller i ladugården (fjöse) för sig själva och där kunde ungdomarna träffas utan att störas av andra. Pojkhoppen gick från gård till gård och lämnade kvar någon här och någon där. Det ansågs inte osedligt och var ett tillfälle för ungdomarna att träffas på tu man hand och få tid att umgås vilket man inte hade under arbetstid. Seden bygger på den sociala kontroll det innebar att alla visste vem som hade besökt vem. När det började komma nya människor till bygderna i och med flottning, skogsarbete och järnvägsbyggen fungerade inte längre det sociala trycket och många flickor lämnades ensamma med utomäktenskapliga barn.

När en pojke fattade tycke för en flicka brukade han ge henne en friargåva, i Lillhärdal var det vanligt att man gav en sked som var konstfullt utsirad. Flickan skulle då i sin tur fylla skedbladet med brännvin och bjuda pojken. Därefter fyllde hon en större behållare med brännvin så att han fick nog att dricka.

Frieriet gick sedan till så att pojken genom någon lät fråga om flickan ville ha honom eller så gick han själv och bad om hennes hand.

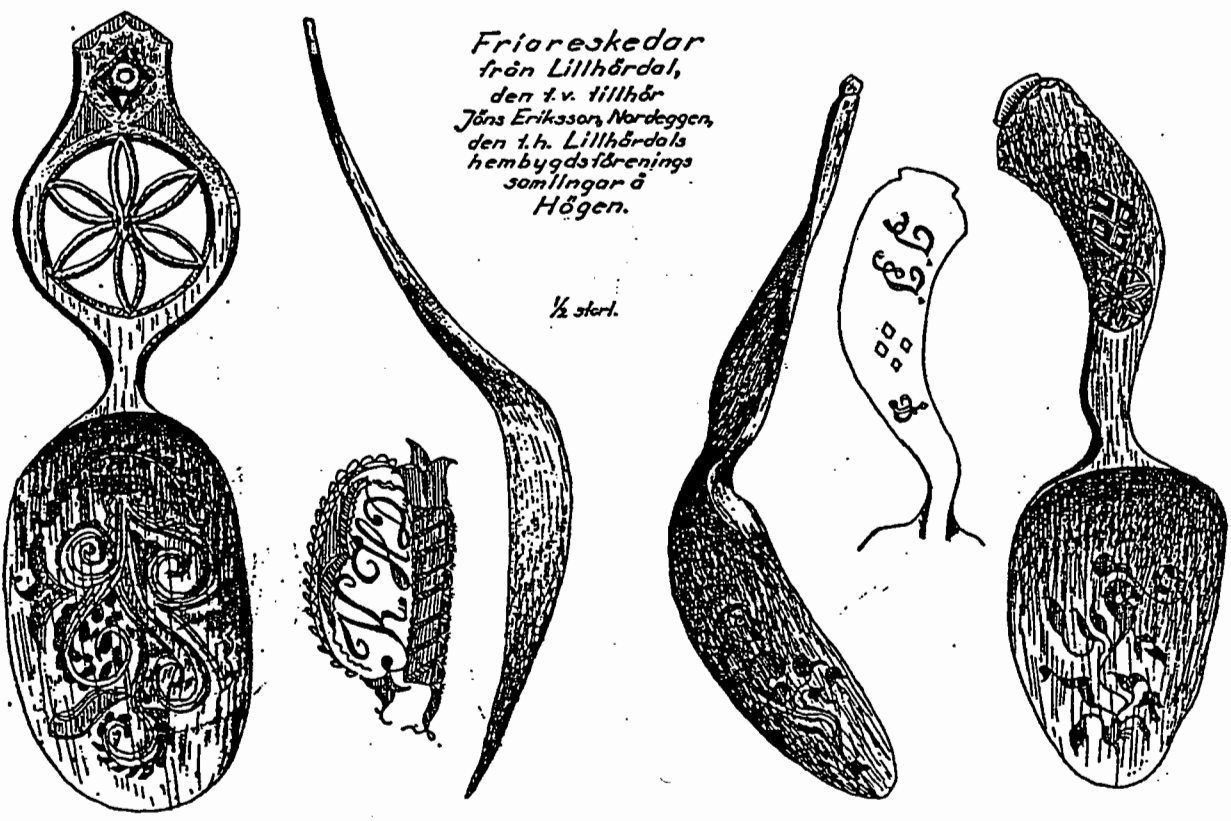
### Björningen

När en blivande hustru eller måg flyttade till gården hon/han så småningom skulle gifta sig i (om detta skedde innan bröllopet) försökte man hålla det hemligt, vilket oftast misslyckades. Då gällde det för vänner och bekanta att klä ut sig till oigenkännlighet och skjuta med bössor både vid gården varifrån man flyttade och vid den till vilken man flyttade.

Bil: Friarskeder från Lillhärdal.



Friareskedar från Lillhärdal. Den längst t.v. från Nils Enssö på Gästehuset tillhör först, de öfriga Lillhärdals hembygdsförenings saml. å Högen.  
 Obs. skeden längst t.h. för vänsterhäntha!  
 Figg. i 1/2 storl.



Friareskedar från Lillhärdal, den t.v. tillhör Jöns Eriksson, Norddeggen, den t.h. Lillhärdals hembygdsförenings samlingar å Högen.

1/2 storl.

## FÄBODDRIFT

Fäboddriften var en förutsättning för att kunna ge djuren tillräckligt med bete. De närmaste ägorna räckte sällan till och vanligt var att man flyttade djuren flera gånger under sommaren.

Ofta började och slutade man betesgången i hemskogen, den som låg närmast gården. Där fanns ofta sommarladugårdar dit man flyttade djuren. Genom att börja betet där vände sig djuren vid att gå ute innan man drog iväg längre bort. Hemskogen användes sedan till slätter och återväxten betades av på senhösten. Flera olika system av fäbodar har använts med en, två eller fler fäbodar att flytta emellan. Vanligast var att först bege sig till den mest avlägsna - långfäboden/fjällfäboden. Den låg ofta flera mil bort och inte sammanhängande med gårdens övriga ägor. Här fanns gott om bete och själva vallen inhängnades för slätter.

Bortanför hemskogen, i utskogen, fanns både betes- och slättermöjligheter. Här rörde det sig ofta om myrslätter. Återväxten här betades ofta av som en anhalt på ett par veckor på vägen hem från långfäboden, och därför kallades denna fäbod ofta för höstfäbod (eller vårfäbod i de fall då den utnyttjades på våren). Uttrycket hemfäbod kunde också användas, som kontrast till långfäbod.

Hur många fäbodar Lillhärddalsgården hade och var dessa låg vet vi inte. Troligt är dock att man här liksom Högman anger om Högen hade två stycken på olika avstånd från gården (en ca 2 mil bort och en ca 3,5 mil bort).

Butös var antingen en kvinna från gården eller en inhyrd bupiga. Ofta slogs flera gårdars kreatur samman vid en fäbod och butösen kunde ha uppåt ett 20-tal mjölkkor att sköta. Man räknade noga ut så att varje enskild bonde fick produkter efter hur många och välmjolkande kor han hade på fäboden.

Arbetet på fäboden var slitsamt, men det var ändå något man såg fram emot. Där arbetade man självständigt och hade möjlighet till lek och ungdomsliv. Ofta började man som lillbutös i 15-årsåldern, och då blev man upplärd av de äldre.

Eftersom björn ännu var ganska vanligt vallades djuren på betet. Getningen, som denna syssla kallades, sköttes

av en yngre person som inte sällan kunde vara pojkar och flickor ända ner till sju-åtta års ålder. Vanligen var getningen inte särskilt ansträngande men i svamptider eller då djuren fick ögonen på någon av höhässjorna kring fäboden kunde getaren ha ett styvt göra.

Så fort växtligheten i början av juni hunnit så långt att den tillät bete gav man sig av till fäboden. Man buförde oftast samtidigt i byn, ty ingen skulle ensam få dra fördel av det första betet. På fäboden stannade man sedan till Mikaelitid.

Det var mycket att förbereda inför buföringen. Bl a berättas om hur kvinnorna gick ut och sökte björkvidjor för att vrida bindslen ("besen") åt korna. Männens såg till att klövjemesarna var i ordning så att de rengjorda tomkärlen och matvarorna kunde packas.

Vandringen tog oftast hela dagen eller ännu längre och den försegick under ett väldigt klockande och pinglande, samt lockande (kaukande) från butöserna. I tätten gick ofta de kor som kände igen sig från tidigare år och därefter följde kalvar, getter och hästar. Några yngre barn kunde följa med som påfösare och de fick sedan följa med karlarna hem igen.

Väl framme skulle allt göras iordning vid fäboden. Karlarna stannade ett par dagar och såg över tak, stängsel och annat som kunde gått sönder under vintern. De körde också fram veden som höggs förra året, eller högg ny om så behövdes. Butöserna ordnade för djuren, snyggade upp stugan och skurade alla tråg och mjölkkärl som stått i fäboden över vintern. Hade man jordgolv kunde kanske skära ut långa torvmattor som lades kant i kant på golvet. Under bordet där ingen trampade kunde man vattna och få det att blomma vackert.

När allt var ordnat blev det fest innan karlarna skulle vända hemåt. Då vankades det ofta flötgröt på grädde och kornmjöl. Dessutom passade man på att "döpa" den nya butösen - lillbutösen - i närmsta bäck eller vattenränna.

Några gånger under sommaren skulle fäbodprodukterna klövjas hem. Det blev ett välkommet avbrott i vardagen när gårdsfolket kom. Annars var Olsmäss då man skulle till att slå vid vallen en efterlängtat tid. Då kom hela byn upp och det blev en rolig tid när arbetet avslutades med lek och festmåltid av alla fäbodens läckerheter: flötgröt, grädde, ost, kesmus, smör mm.

När man lämnade vallen på hösten hörde det till god sed att alltid lämna lite mat för den som ev skulle behöva ta skydd där för natten.

#### Litteraturtips:

Jämten 1932 s 173ff

Jämten 1968 s 106ff.

"I buom", Jämten 1909

"Lite om buföring....", Jämten 1931

"Fäbodminnen", Jämten 1944

"Fäboddriften i Jämtlands län", Jämten 1968

"En dag i bodarna", En bok om Offerdal 1, 1985

"Östra Arådalen. Fäbodliv i Oviksfjällen.", G Andersson,  
JLM 1990

"Fäbodar", Red: H Lidman, 1963

Födoråd

Den som på äldre dagar överlät sitt hemman till ett yngre släktled blev sk födörådstagare. Detta innebar att man genom avtal tillförsäkrades försörjning under sitt återstående liv och en anständig begravning.

Ofta fungerade sådana födöråd så att de äldre ingick tillsammans med de yngre i ett gemensamt storhushåll. Man det fanns då ändå ett formellt avtal, ett födörådskontrakt, nedskrivet.

Vad som avtalades varierade givetvis, men som ett exempel nämner Olof Högman sina morföräldrars födörådskontrakt från 1850-talets Lillhärdal:

"4 tunnor försvarligt gott korn, dito 1 spann råg, dito 4 kappar salt, 1 mark humle, dito 12 mark ood tobak, dito 8 kannor brännvin, 2 skålpund kaffe och 2 dito socker, föda och skötsel för 4 kor, dito 2 får till slakt årligen, dito åker till 8 kappar utsäde, och till kläder: 2 par skor vardera, 1 par strumpor, dito 12 alnars blaggarnsväv, 6 alnar lärft, 1 par vantar, 1 par handskar, allt årligen, samt övriga kläder efter behov, 1 kammare samt däruti erforderlig ved och värme, utom andra nödiga husrum i gården jämte torkstuga, kvarn samt skjuts och nödiga resor och nöjaktig skötsel, när det tarvas och efter döden en anständig jordafärd."

Allt detta blev emellertid enligt Olof Högman aldrig utkrävt, då morföräldrarna ingick i hushållet. Någon gång förekom det emellertid att morfar klagade över att han inte fick så mycket tobak som han hade rätt till

Ovan refererade födörådskontrakt formulerades drygt sextio år efter den tid som nu är aktuell på Lillhärdalsgården, men det finns ingen anledning att antaga att tidigare födörådskontrakt i något väsentligt avseende avvek från detta.

Viktigare än själva kontraktets lydelse är också detta att, som Högman påpekar, födörådstagaren ofta ingick i det yngre hushållet, och därmed tilläts leva under likartade materiella omständigheter.

Att dramatisera:

Morfaderns gnäll över tobakstilldelningen och annat liknande är säkert på många sätt typiskt. Diskussioner om enskilda förmåner har säkerligen förekommit, där de äldre refererar till kontraktet, men något mer än gnäll har det sannolikt sällan blivit.

## HANDEL

Norra Sveriges bondehandel hade urgamla traditioner och bönderna kunde med rätt hävda att städerna var för små och svaga för att räckta till för det vidsträckta landets handelsbehov. Annars gällde allmänt att bönderna skulle föra sina produkter till en stad och där köpa vad de behövde. Städernas köpmän fick inte heller bedriva gård-farihandel eller s k landsköp. Det enda ställe där allmoge och stadsköpmännen fick handla med varandra utanför staden var på lantmarknaderna som också ofta förbehölls den stad inom vars handelsområde marknaden låg.

Men bönderna förstod att utnyttja sin rätt att försälja egen avel och göra uppköp för eget behov i vilken stad de behagade. De uppmuntra-des också i vissa fall att föra sina varor söderut, framför allt till Kopparberget (Falun) och Bergslagen. Härjedalingarna (liksom jämtarna) hade dessutom kvar sin rätt sedan övergången till Sverige 1645 att handla i Norge.

I Härjedalen fanns ingen marknad sedan den i Vemdalen övergivits långt före mitten av 1700-talet. Eventuellt kunde de istället fara till Frösön, men vanligare var kanske att man sökte sig söderut, österut eller till Norge. Säsong för bondehandeln var på vinterföret december-mars samtidigt som kylan konserverade fågel och andra matvaror.

Under senare delen av 1700-talet befann sig bondehandeln i tillväxt.

Allmogen i Härjedalen besökte huvudsakligen januarimarknaderna i Hudiksvall och Söderhamn samt dessa städers enskilda marknader i Färila respektive Järvsö vid Luciatid. Man köpte salt och strömming samt linnevävnader. Linnet var särskilt intressant som handelsvara för vidare försäljning till Norge. Efter 1757 fick dock grövre vävnader ej säljas till Norge.

Men man for också längre bort för att handla. Boskap och annan avel såldes i Kopparberget. Man besökte marknaderna i Mora vid midsommar och i Hedemora i slutet av januari. Där sålde man kött, hudar, skinn från tama och vilda djur, fågel, renhorn, norska hästar och smör och ost. Ibland hände att man från Hedemora fortsatte till Sala eller söderut till Västerås, kanske österut till Uppsala och Distingsmarknaden i början av februari och ibland även till Stockholm.

For man inte på dessa marknader eller som komplement till den så sände handlande från Söderhamn, Hudiksvall och Härnösand sina varor till Lillhärdal och inlöste vad bönderna hade i gengäld. Den handeln skedde i gårdarna.

När man for till Norge kunde man fara t ex till Rörösmarknaden i februari. I Norge fanns avsättning för myrjärnssmide, humle, träslöjd och linnevävnader. Från Norge hämtades sill, torkad nordsjöfisk, salt och hästar. I nödtider fick man även spannmål från Norge.

Aktiviteter: En handlande kommer till gården.

## SLÖJD OCH HANTVERK

Före industrilismens genombrott var man van vid att framställa så mycket av mat, kläder och andra bruksvaror som man någonsin kunde av eget material och i det egna hushållet eller från de närmast boende hantverkarna. Alla i hushållet fick delta i arbetet och varje ledig stund utnyttjades. Särskilt under vinterhalvåret, då den bråda skördetiden var över, fanns tid till att ägna sig åt slöjden. Vissa handarbeten, som framställandet av redskap, var manliga medan andra, som klädtillverkningen, var kvinnliga. Man tog även hänsyn till individernas särskilda fallenhet och en duktig hantverkare kunde bli den omkringliggande bygdens tillverkare av en viss vara. En del blev mycket skickliga och kunde till största delen försörja sig på sitt hantverk (t ex väverskor). Andra med mer speciell hantverkutbildning (t ex specialkunniga smeder) kunde utöva sitt hantverk jämsides med jordbruket. Det är dock över huvud taget svårt att skilja hemslöjd från hantverk och husbehovslöjd från saluslöjd i äldre tider. Gränserna flyter.

Från statens sida motverkades handel och hantverk på landsbygden vid denna tid. Sådana näringar borde vara privilegier för städerna ansåg man och endast få hantverkare var tillåtna att bo och arbeta utanför städerna. Något fullständigt stadsmonopol på hantverk gick emellertid trots statens strävan aldrig att uppnå. Dessutom hade statsmakterna samtidigt en positiv syn på landsbygdsslöjden. Den var ju en viktig binäring till det jordbruk man så varmt understödde vid denna tid. I och med att hemmansklyvningar till mindre jordbruksenheter tilläts mot 1700-talets slut och antalet torp därmed ökade växte också hemslöjdens betydelse som hjälpnäring till jordbruket. Slutet av 1700-talet blir därför en period då saluslöjden ökar både i omfattning och betydelse. (Kring 1800 infaller bl a knallarnas storhetstid.)

**Hantverkare**

Hantverkare kunde vara stationära i bygden eller på resande fot. De kunde ha egen verkstad eller arbeta med egna verktyg i beställarens hem. Hantverkare som tog in på gården brukade ha fritt uppehälle, bostad och tid- eller stycklön. Ofta förekom arbetsbyten i stället för betalning. De specialiserade hantverkarna som Högman nämner från Lillhärdal är: smeder, skraddare, skomakare, skinna-re, timmermän, snickare, svarvare och målare.

Smeder: Få levde på enbart smide i äldre tid. De flesta hade egen mindre smedja och man smidde lite till mans för husbehov och ibland till avsalu. En del smeder blev emellertid extra skickliga och anlätades för svårare jobb. Enligt Högman fanns en smed vid namn Pär Ersson 1765 i Lillhärdal.

Målare: Från och med 1600-talet men framför allt från och med 1700-talet har förmögnare bönder och ämbetsmän försett sina helgdagsstugor och gäststugor med vägg- och takmålningar. Somliga målningar utfördes direkt på den avplanade stockväggen medan andra gjordes på väv. Även bonader som satt uppe året runt målades med allt från bibliska motiv till mer värdsliga kunde förekomma. De som utförde dessa målningar är inte sällan kända och utgörs ofta av soldater, torpare, småbönder som ofta specialiserat sig på denna konst inom släkten. (Utöver de mer konstfärdiga målningarna utfördes ofta enklare väggmålningar där ljus limfärg bestänkts i kontrasterande färg eller fått schablontryckta motiv.)

Snickare: Egen möbeltillverkning i hushållet var antagligen vanligt i Härjedalen med dess goda tillgång till råmaterial. En del svårare arbeten kunde dock antagligen utlejas till en mer specialkunnig timmerman/snickare. Vid 1700-talets slut utvecklades ett folkligt möbelmåleri och vårt län är särskilt känt för sina målade skåp. Enligt Högman fanns 1797 en snickare i Lillhärdal vid namn Pär Olsson.

Murarmästare: Liksom vad gällde snickare och smeder fanns det vissa särskilt duktiga murare som ofta anlätades av bönderna runt om i bygden.

Svarvare: Svarvstolen fanns mera sällan i bondens snickarbod var oftast ett verktyg som ägdes av dem som tillverkade för saluslöjd. Högman nämner en

svarvare som tillverkade spinnrockar för avsalu inom såväl som utom socknen på 1850-talet. Denne svarvare lär ha haft en far som också var svarvare och som antagligen var verksam 1785, nämligen Erik Herjeström i Olingdal (f 1765)

Skräddare: Det mesta syddes av husets egna kvinnor. De tjockare plaggen, särskilt mansplaggen kunde dock antagligen överlåtas åt sockenskräddaren. Enligt Högman hette skräddaren 1757 Sven Svensson.

Skinntredaren: Skinnberedning skedde till stor del i hushållen men större hudar kunde man dock låta mer utbildade hantverkare bereda. Enligt Högman beredde Lillhärda's skinntredare enbart fårskinn som skulle användas till fällar, pälsar och pälskläder. Han tog emot skinnen sedan de av ägarna redan fått en första behandling och bidrog genom att skava och knåda skinnen med fett och mjöl så att de blev mjuka och vita.

Skomakren: Skomakeriet kunde utföras av gårdsbefolkningen själv eller av en kringdragande sockenskomakare. Den senare använde gårdens barkade läder som sedan skulle garvas, skavas, knådas in med fett med nakna fötter och svärts. Redskap: läder, beck, borst, näver, tråd, pligg och fettpong (dvs en pong av korvskinn och fyllt med fettkörtlar från djur vari sylen stacks tätt som oftast för att den skulle gå att sticka igenom den tjocka sulan. Enligt Högman fanns 1774 en skomakare i Lillhärda vid namn Olov Jacobsson och en 1777 vid namn Erik Ersson från Högen.

Vissa undersökningar (i Skåne) har visat att hantverkarna hade lättare att ta till sig urbana sedvänjor (t ex namnskick och inredning) än bondbefolkningen. De skulle alltså ha varit potentiella nyhetsspridare och innovatörer.

### Saluslöjd

Genom hemtillverkningen bildades inom olika bygder särpräglade stilar på de slöjdalster man åstadkom. Den egna bygdens stil skilde sig från andras och man var ofta stolt över den. I den jämtska storsjöbygden fanns en rik bondekultur och man är framför allt känd för sin träslöjd och sitt möbelmåleri men också för sina yllevävnaderna. Vad och om Härjedalen hade några kändare specialiteter under denna tid framgår inte av litteraturen (se HÄ).

Det rapporteras dock om hemslöjden i Härjedalen i de sockenbeskrivningarna som lämnades till det nybildade hushållningssällskapet 1818-1821. Där beklagas att härjedalingarna i princip bara slöjdar till husbehov samt för ett visst utbyte av varor och tjänster mellan grannarna. Det sägs vidare vara gott om folk som snickrar, smider, skräddar, skomakar och reder skinn i Svegs pastorat, men att det helt saknas garvare och sämskare. Det som säljs är enligt rapportörerna smör och talg samt någon gång ett större boskapskreatur.

Utöver detta så anger Hülphers att ställsten hämtas från ett berg norr om Ormoby till Ljusnedal. Därifrån tas också brynen och slipstenar samt stenhällar till murning. Myrjärnssmide idkas något i Lillhärda.

### Litteratur:

Jämtland-Härjedalens historia del IV, 1720-1880. 1962.

Härjedalen, natur och kulturhistoria. 1990.

Grenander Nyberg, Gertrud, Svensk slöjdhistoria, 1988.

Hellspong, Mats - Löfgren, Orvar, Land och stad.

Högman, Olov, En Härjedalsbok

Sockenbeskrivningar från Jämtland och Härjedalen 1818-21, insända till Jämtlands läns hushållningssällskapet.



## HUSGERÅD OCH INREDNING

Olof Högman beskriver i sina barndomsminnen i "En Härjedalsbok" sin hemgård Högen så detaljerat att bilden träder fram för läsarens ögon mycket tydligt. Fastän skildringen gäller tiden kring 1850-talet, är det sannolikt inte mycket som skiljer sig från Lillhärdegårdens inredning 65 år tidigare. Läs sid 26-39 som handlar om gamla stugubyggnaden, fortsättningen handlar om övriga byggnader.

Utmärkande i stort är uppradningen av möbler efter väggarna, det stora bordets placering diagonalt mot spisen, avsaknaden av gardiner, mattor och andra prydnadstextilier. Eftersom man huvudsakligen vistades i köket, är också de dagliga utencilerna koncentrerade dit; matlagningskärl, tallrikar och skedar förstås, men också enklare redskap, spinnrock, samt ofta vävstol. Förvaringskåp och hyllor härbärgerade ägodelarna. Textilier packades ned i kistor eller hängdes över stänger i torra och luftiga uthus, oåtkomliga för råttor.

Sovplatser var under vinterhalvåret i köket. Här sov både husbondfolk, barn och tjänstefolk. Sommartid sökte man ganska fritt en sovplats utanför vinterbostaden. Se Sigurd Erixon: Folklig möbelkultur i Svenska bygder.

Vad gäller Lillhärdegårdens husgeråd och övriga föremål, se bifogade bouppteckning som ger en bild av föremålsbeståndet på 1760-talet. 20 år senare kan man tänka sig att en del nymodigheter som tryckta bomullstyger, sidenband, schalar, kaffekanna, fickur, tobaksdosa, någon porslinskål m m har kommit in i bilden. Bouppteckningen efter Christina Rolfsdotter från 1819 ger en bra bild av alla nymodigheter som dykt upp sedan svärfaderns död.

# Kyrkbyn 1785

23. Stenåsen

22. Felas

27. Hallan

21. Pål-Pers  
Jonas Halvarsson

20. Klåves

28. Aseu  
2 gårdar

19. Heden

26. Gårde  
avstyckad  
till  
Sveden

15. Gården

14. Bråkas

25. Väst på Högen

24. Drängas

13. Barken

18. Rissgården  
(1473)

Ridstig till Idre  
Särna

16. Jons Mats

11. Skrudas

Forsbron

Härjeån

Siljes vägen

17. Skogen

7. Odet  
Erikson  
Uppgården

8. Tols

9. Barken  
från 1482

3. Nordäggen  
Olaf & Rolf  
Hansson  
gåstjärnen

6. Svens  
Allan

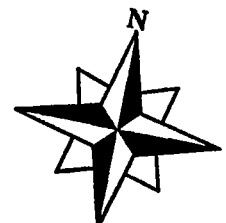
4. Kjell Herdell  
Östman

2. Ödren

1. Torset

Hån

Vägen till Sveg



1 cm ~ 100 m

*Sobriety*

# LILLHÄRDALSGÅRDEN 1785

Material framtaget av  
Marie Olofsson  
1995

## INNEHÅLLSFÖRTECKNING

INLEDNING .....	1
LANDSKAPET HÄRJEDALEN .....	2
LILLHÄRDALS SOCKEN.....	3
Socknens byar.....	4
Sägenomspunna platser i socknen.....	8
KYRKBYN I LILLHÄRDAL .....	11
Kyrkbyns gårdar år 1785 .....	12
PASTORATET.....	19
NYBYGGEN I SOCKNEN.....	22
LÄNSMANNEN KJELL HERDELL.....	26
SKATTER .....	29
VÄGAR .....	32
HANDEL .....	36
MATS HALVARSSONS BOUPPTECKNING.....	38
LJUSNEDALS BRUK.....	41
JÄRNHANTERINGEN.....	45
LITET PERSONREGISTER.....	47
KÄLLFÖRTECKNING.....	49

## INLEDNING

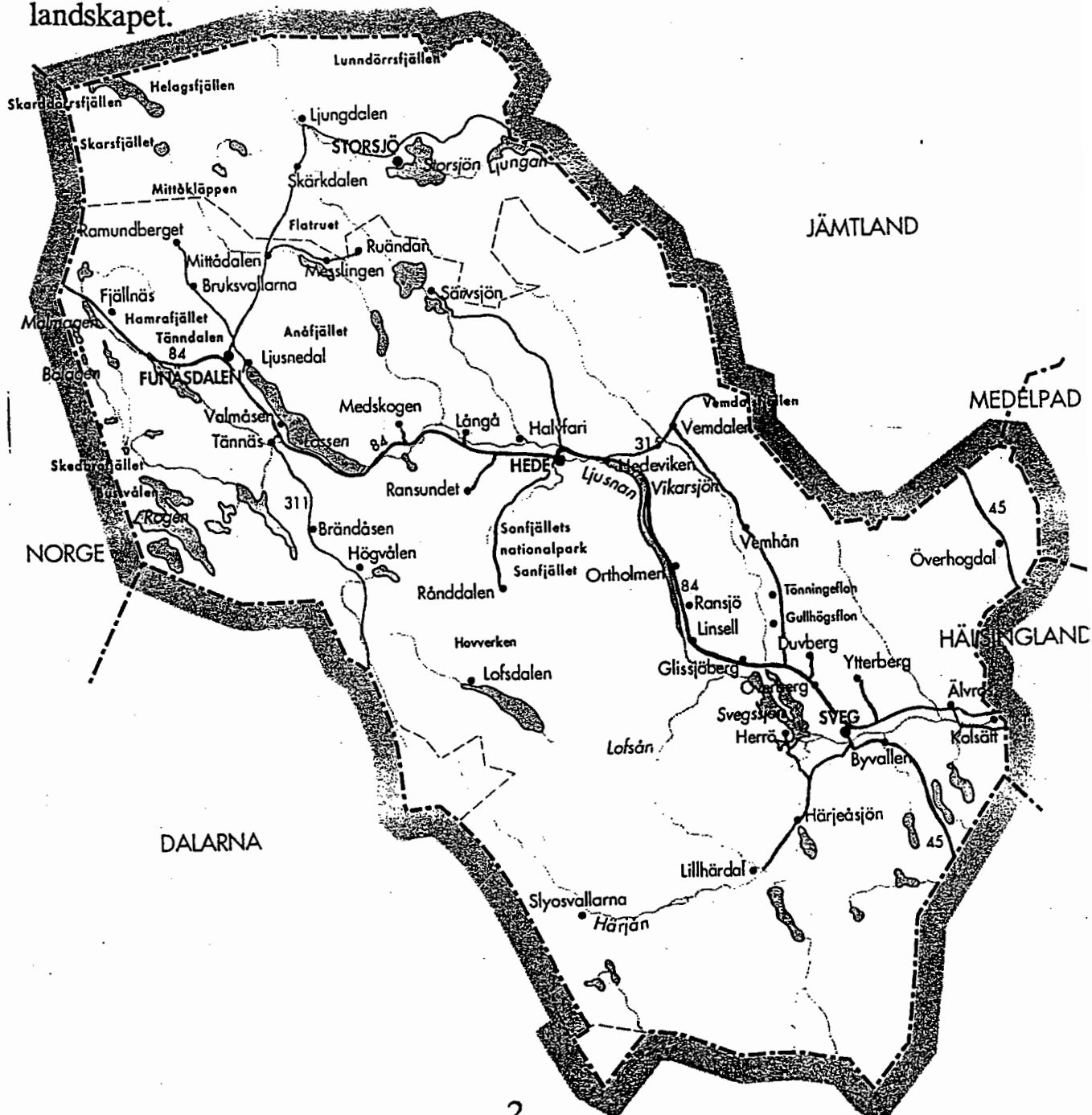
Under vintern och våren -95 har jag haft en ALU-praktik på Länsmuséet. Min huvuduppgift har varit att samla in material och skriva om Lillhärdalsgården. Materialet skall användas under sommaren av aktörerna på Jamtli för att försöka ge en bild av socknen och människorna i Lillhärdal 1785. Jag har dels använt mig av relevant litteratur i ämnet, gamla kartor, avvitringshandlingar samt handlingar ur Landsarkivets samlingar. Det är främst skatte- och mantalslängder som jag studerat på Landsarkivet i Östersund. Husförhörslängder och protokoll från sockenstämman finns inte från den här tiden, vilket är väldigt synd, eftersom dessa handlingar hade kunnat ge mycket intressant information. I skattelängder från 1785 finns hemmansägaren, skatten och gårdens gamla jordeboksnummer noterat. På 1800-talet ändrades jordeboksnumren i och med laga skiftet. Jag har med hjälp av Olov Högmans bok listat ut de nya beteckningarna. Kristina Norderups arbete med att kartlägga ägor och gårdar utifrån laga skiftets kartor har hjälpt mig mycket när jag placerat in de olika gårdarna i Kyrkbyn.

I mantalslängderna finns de personerna som var skyldiga att betala skatt noterade. Man har prickat för hur många gifta män, gifta kvinnor, söner, döttrar, mågar, ingifta kvinnor och drängar och pigor som funnits på gården. Man fick börja betala skatt när man fyllt 15 år, så barn under 15 har jag inte kunnat spåra på detta vis. Fruns, barnens, drängarnas och pigornas namn finns inte heller upptagna i mantalslängden. Om man vill veta vad frun och barnen har hetat, får man gå igenom de olika kyrkböckerna och söka med hjälp av mannens namn. Då kan man hitta vem mannen har gift sig med, och genom att studera dopnoteringarna kan man få information om barnen. Det räcker inte att titta på kyrkboken från 1785 för att lista ut detta, utan man måste kanske gå igenom 40 olika kyrkböcker. Detta detektivarbete har jag tyvärr ej hunnit med, och det är ju synd, eftersom det skulle gett en mer fullständig bild av Kyrkbyn. Men jag hoppas att materialet ska visa sig läsvärt ändå, och komma till nytta under sommaren.

## LANDSKAPET HÄRJEDALEN

Härjedalen är Sveriges högst belägna landskap, ingen del ligger lägre än 350 meter över havet och ett 40-tal av fjälltopparna når över 1000 meter. Härjedalen är också ett av Sveriges minsta landskap med en yta av 12 228 km<sup>2</sup>. Härjedalen ska, enligt sagan, ha fått sitt namn från den man som först bosatte sig i landskapet. Denne man ska ursprungligen ha hetat Härjulf, och eftersom Härjulf slog sig ner i en dal, kom man att kalla platsen för Härjulf-dalen, som senare blivit sammandraget till Härjedalen.

Myrjärn och smide har varit viktiga exportvaror för Härjedalen i gångna tider. I landskapets sigill från senare hälften av 1600-talet förekommer ett smedjestäd, tång och två hammare, som vittne över malmens betydelse för landskapet.



## LILLHÄRDALS SOCKEN

( *Materialet till följande stycke är främst hämtat ur Härjedalens ortnamn och bygdesägner, av Erik Modin, Olof Högmans En Härjedalsbok och Årsskrifter för Lillherdals hembygdsförening.* )

Lillhärdaals socken år 1785 består av 14 stycken utspridda byar. De största av socknens byar fanns runt Orrmosjön. I socknen bor ungefär 640 personer, invånarantalet fördelar sig på 110 hemman. All jord i socknen är bondeägd, förutom prästens lott, och skattades som skattehemman.

Hülphers beskriver socknens folk så här år 1777:

"Sockenborna i Lillhärdaal har ofta blivit beskyllda för att vara mindre hövliga och sedliga än den övriga allmogen i Herjedalen. Sockenborna har även ansetts som mer buttra både i sitt uppförande och tal. Men efter en längre tids samvaro finner man att Lillhärdaalingen inte är mindre hövlig eller redlig än sina övriga grannar."

Boskapsskötseln var den viktigaste näringen för socknens invånare och jordbruket blev mera en binäring. Jordmånen var klen och många åkrar var utsatta för frost. Man uppskattade därför de marker som låg mer skyddade från frost. Handeln var också en viktig inkomstkälla för sockenborna. Socken var känd för smöret, sin ost och sitt smide.

År 1785 fanns i bäcken Kvarnvasslan, strax nedanför dess utlopp ur Hallarsjöarna, en liten hammarsmedja, som skall ha burit det ståtliga namnet Sjungahammaren, enligt Olov Högman. Här har man år 1785 tillverkat en ganska betydande mängd smide. I ån fanns också 1785 ett 10-tal kvarnar som hade stor betydelse för Kyrkbyn, Nordanhå och Sunnanåby, som här hade sina kvarnar. Längst ned i ån låg den så kallade stampen, där man filtade och stampade vadmal varje år. På en plats norr om Orrmoby hämtades brynen och små slipstenar i ett berg. Här hämtades också ställsten till Ljusnedals bruk.

Det fanns både hantverkare som var boende i socknen och andra som var på resande fot. De hantverkare som bodde i socknen kunde ha egen verkstad eller arbeta med egna verktyg i beställarens hem. Hantverkare som tog in på gården brukade ha fritt uppehälle, bostad och tid- eller styckelön. I 1805 års bevillningstaxeringslängd för Lillhärdaals socken nämns tre hantverkare. En är snickaren Per Olsson. Enligt Högman ska denne Per Olsson nämnas i kyrkböckerna redan 1797, så han kan mycket väl ha varit verksam i socknen 1785. Sven Svensson ska enligt samma bevillningslängd ha varit

namnet på en skräddare. I kyrkböckerna nämns en Sven Svensson redan 1757. 1805 fanns det en skomakare i Lillhärdal som hette Jacob Olofsson. Enligt Högman ska det 1774 ha funnits en skomakare som hette Olov Jacobsson. Denne Olov Jacobsson är troligen pappa till 1805 års skomakare. 1785 höll sonen säkert på att läras upp för att ta över efter fadern. Enligt Högman ska det även ha funnits en skomakare vid namn Erik Ersson år 1777 som ska ha kommit från Högen i Kyrkbyn. Kyrkbygget i Lillhärdal lockade säkert en del hantverkare till sig. Kanske blev några av dessa kvar i socknen när kyrkan stod färdig.

Lillhärdalingarna ska, enligt Olov Högman, aldrig ha gått bredvid varandra utan en och en efter varandra. Högman förklarar detta med att de flesta vägarna i socknen var så smala att man inte kunde gå i bredd utan måste gå på rad för att få plats. Visserligen fanns det inom socknen en liten landsvägsstump på ungefär 1 1/2 mil från sockengränsen mot Sveg, från Härjebron till kyrkan, som var bred och fin. Men de flesta andra vägarna i socknen var gång- och klövjevägar, där det var för smalt för att gå i bredd och vanans makt är stor. Om söndagen kunde man se hela familjer komma gående på rad till kyrkan. Först kom männen och sist i tåget kvinnorna. Man delade även in den manliga och den kvinnliga delen efter ålder, så småpojkar fick gå sist i den manliga delen och småflickorna sist i den kvinnliga.

### Socknens byar

Kyrkbyn var den by som låg närmast kyrkan, och här bodde Kjell Herdell år 1785. Kyrkbyn var en relativt stor by. Här ligger husen tätt och de odlade inhägnorna är små.

X Bleckberget har varit bebott sedan mitten av 1700-talet. Bleckberget består år 1778 av några enstaka gårdar, belägna (en mil) västerut från Kyrkbyn vid ån Storbleka. Bleckberget var att börja med fäbodvall till Äggargårdarna i Sunnanå.

År 1785 bor i Bleckberget Anders Erson Bång. Anders Erson ska ha varit en god botare som botat både människor och djur med sina örtmediciner. Anders Ersons husbibel och kunskapskälla ska ha varit boken av Hovmedikus Hoffberg: "Anvisning til Wäxtrikets kändedom". Provinsialläkaren Tilleus i Söderhamn, som Anders Bång besökte 1787,



blev mycket förvånad över att Bång kunde de latinska namnen på sin hembygds växter. Året därpå, när Anders Bång besökte Tilleus, fick han med sig frön till rabarber. Bång hade nämligen läst i Darellis Socken-Apothek att rabarber skulle vara en utmärkt medicinalväxt, som medicin för olika krämpor och som avföringsmedel. Hans rabarberodlingar omfattade 1792 200 stånd laxerrabarber, för medicinskt bruk, och 40 stånd matrabarber. (Vid den tiden var det bladen man åt, inte stjälken som man gör nu för tiden.) Anders Erson Bång blev belönad med medalj av Kungliga Patriotiska Sällskapet och en penningbelöning på 25 riksdaler, som skulle betalas årligen så länge Bång avlämnade rapport och prov på rabarber-rötterna till Vetenskapsakademin.

Härjeåsjön eller Härjesjön, ligger egentligen på Svegs sockens område, men har i folkmun tillhört Lillhärdals socken. De första tecknen på att folk bosatt sig permanent vid Härjeåsjön dyker upp vid mitten av 1600-talet. 1785 bor Anders Larsson på gården Väst i Gala i Härjeåsjön. Anders Larsson gjorde sig känd i samband med svärmerierna i Lillhärdal. Han ska nämligen ha författat en dikt till den dömde och avsatte kyrkoherden Thunborgs ära. För denna sak blev han bötfälld. År 1785 finns det 3 gårdar i byn. I Härjeåsjön har det varit gott om fisk.

Högen som benämns i dagligt tal som Ust-å-höja, är en gammal och liten by med bara ett par gårdar. Den första gården byggdes invid en mindre höjd, därav namnet. Byn Högen ligger vid Orrmosjöns södra ände. 1750 finns 4 hemman som tillhör byn. Åkrarna ska var mycket frostlänta och svår odlade enligt avvittringshandlingar från 1842. Här anses även fisket i Orrmosjön vara " icke särdeles lönande". Boskapsskötseln anses vara den viktigaste näringen för invånarna.

Klubbnäset blev för länge sedan bebyggt som fiske- och fåbodplats. Byn har sitt läge på ett näs i Härjeåsjön som kallas Klubbnäset på grund av dess klubblika form. År 1785 finns två större gårdar och ett mindre torp i byn. Torpet började byggas 1770 av Anders Eriksson och hans fru Anna Nilsson.

Nordanhå utpekas av sägnen såsom den tidigast bebyggda platsen i bygden kring kyrkan. Nordanhå ligger någon kilometer väster om Kyrkbyn och nämns som by redan 1595. Byns namn kommer av dess läge norr om Hån, en större utvidgning av Blädjan, strax ovan sammanflödet med Härjeån. År

1750 finns det 8 hemman i byn. Byns åkrar beskrivs i avvitringshandlingarna från 1842 som "mycket blottställda för frost så att åkerbruket med ringa framgång här kan bedrivas. Boskapsskötseln är den viktigaste näringen."

Bång-Karin, som gjorde sig känd under svärmeriet i Lillhärdal bodde på gården Bångas i Nordanhå. Från byn Nordanhå ska även socknens mest omtalade tjuvar ha kommit, nämligen Esbjörnskarlarna. Om dessa berättas att de skulle ha stulit i alla härbärgen i trakten utom i gården Skogen, i Kyrkbyn. Detta eftersom en av karlarna hade en gudmor i gården. Men en dag när gumman stod och bakade kom han på besök och bad om att få en nygräddad lillkaka. Den fyndige gudsonen passade då på att trycka härbärgsnyckeln i degen. Och med avtrycket i kakan begav han sig till en smed, med vilken han stod i komplott med, och fick en dyrk gjord. Sedan öppnades och plundrades även härberget i Skogen. Sägner om detta tjuvband finns bekräftade i Härjedalens dombok. År 1696 erkänner en stortjuv, nämligen skomakaren Halvar Esbjörnsson, att han tillsammans med sin övriga familj gjort till sin uppgift att leva av stöld och hemsöka visthusbodan och fäbodan.

Olingdal har fått sitt namn av den stora Olingsjön och ligger i Härjesjöns södra ände. År 1785 finns det sex gårdar i byn. Kjell Herdell har nedtecknat denna sägen med anknytning till Olingdal år 1791:

"År 1590, när befallningsman Hendrik Munck var till Lillherdal och skulle hålla skatteindrivning med församlingen hos länsmannen Jon Olofsson i Olingdal i slutet av Oktober månad, råkade han rida för nära åmynningen, där Härjeån mynnar i Härjesjön, och gick igenom isen med häst och allt. Han lyckades rädda sig själv men förlorade hästen och uppbördsboken, som angav vad var och en i socknen skulle betala för skatt. Han mindes dock att den sammanlagda summan för bönderna i Lillherdals socken var 12 danska kronor detta år. De förmögna bönderna i socknen la då ut hela beloppet i förskott, och när så befallningsmannen stoppade på sig pengarna utbrast han:

–Detta var minsann en god socken för den Danska kronan.

(Jämtland och Härjedalen tillhörde fram till år 1645 Norge, som i sin tur lydde under Danmark, och därför betalades skatten i dansk valuta.)

Olingskog ligger 2 mil från kyrkan, vid ån Olingen. I närheten av Olingskog ligger det så kallade Rövarberget, som ska ha varit ett tillhåll för

rövare under 1600-talet och längre tillbaka i tiden. 1750 fanns 2 hemman i byn.

Orrmo nämns som en av de tidigast bebyggda byarna i denna socken. Namnet kommer av att de första bönderna byggde sina hus på en mo, på vilken orrar hade sin lekplats. Orrmo är en relativt stor by och hade vid mitten av 1700-talet 10 hemman. Åkrarna ska enligt avvitringshandlingarna bestå av sandmylla och bergjord med någorlunda frostfritt läge. Men även i denna by bör boskapsskötseln ha varit den mest betydande näringen. Orrmosjön, som är Lillhärda's sockens största vatten, kallar Kjell Herdell 1791 för Imen, som den i äldre tider ska ha hetat enligt ett bevarat ordstäv från 1690:

"Imen, Imen är mitt namn,  
högsta vatten i Svea lann."

Sunnanå har namnet av sitt läge på södra stranden av Härjeån. Denna by var under 1500-talet den största byn i socknen med 14 skattebönder, år 1750 var antalet 16. Byns jordbruk beskrivs så här 1842: "Åkern består för det mesta av sandjord med undantag av södra delen av byn som benämns Ägge. Denna del av byn har en bättre jordmån samt är mera fredad för frost än de ägor som ligga vid Härjeån. Åkerbruket är dock icke att räkna med utan kan med skäl anses såsom en binäring till den mer betydande boskapsskötseln." I Sunnanå ska det även enligt sägnen finnas en stor sten som Hamregubben, som bodde vid Hamre sex km från kyrkan, ska ha kastat i ett försök att tysta kyrkklockorna, som han inte tålde att höra.

Ulvsjön skrivs i husförhörböckerna 1768–1826 Ulfsjöarne. Byn hör 1785 till Dalarna men i kyrkligt hänseende lyder byn under Lillhärda. Byn ligger precis utanför socknen en bit nedanför Olingskog. År 1785 består gården av två torp. Vägen över skogen till Ulvsjön kallas Kungsstigen, efter det att kungen Karl XI ridit på stigen under sitt besök i socknen år 1686.

Åsen Namnet har byn fått av sitt höga läge på en ås mittemot Östansjö, väster om sjön. En sägen berättar att man på Åsnäset tänkt sig att bygga Lillhärda's första kyrka, men kyrkbygget gjordes om intet av hemliga makter, varpå man flyttade kyrkan till den nuvarande Kyrkbyn. Åsens åkrar finner man på andra sidan av Orrmosjön från byn räknat och är ganska väl skyddade mot frost. I avvitringshandlingarna från 1842 beskrivs jordmänen

bestå av "grus och klapperblandad mylla jämte sandjord". 1785 fanns i Åsen 3 hemman.

Östansjö by ligger öster om Orrmosjön och anses vara lika gammal som Orrmo. År 1785 finns här 13 hemman som hör till byn. I Avvittringshandlingarna från 1842 beskrivs byns åkrar på detta sätt: "Åkerjorden består av sandmylla och så kallad bergjord vilken är underkastad frost som ganska ofta skadar säden."

Fågelsjön är ett finskt nybygge som finns upptaget i Lillhärda's kyrkoböcker för åren 1768–1886. Men det lär även tidigare ha förekommit finnar i Lillhärda. I Lillhärda's kyrkoräkning för år 1695 finns en post som lyder, "tionde av Finnrog 17 öre". Någon gång om året besöktes Fågelsjön av en präst från Lillhärda eller Sveg. Sägna berättar dock att finnarna var "tröga" att avlämna sin tionde. En gång när prästen besökte en finnstuga, höll gumman just på med att pressa den nyystade osten i karet och prästen sade:

–Jaså, du håller på med att göra tiondeosten nu?!

–Ja, svarade gumman, och så här går det till att göra prästosten, varpå hon drog runt sin onämbara kroppsdel ett varv runt karet.

### Sägenomspunna platser i socknen

År 1777 omnämner Hülphers kungshögen som ligger 4 mil nordväst om kyrkan. Hülphers beskriver högen så här: "Härjulf ska ha haft sitt tillhåll vid ett ställe som kallas Snösvalln, där det nu finns en hög bevuxen med träd. Härjulf ska enligt sägna ligga begravnen tillsammans med en stor skatt i högen. Många ska ha försökt att gräva upp skatten men alla ska ha blivit bortskrämda". Härjulf ska enligt sägna vara den som först slog sig ner i Härjedalen.

På den tiden Härjedalen lydde under Norge, kom en gång en flock svenskar till Movallen, som ligger 1 km från Nordanhå, för att plundra. I vallen var en getkulla som kom från Dalarna och var duktig på att spela horn. Hon spelade denna sorgliga melodi för att varna andra:

"Tolv, tolv där i skogen,  
vallhunden hängde de,  
storoxen stucko de,

bjällkon bundo de,  
mig vilja de ock hava."

En Dalkarl hörde hennes låt och förstod den, och man lyckades gripa rövarena.

En backe 10 km från kyrkan efter vägen till Sveg har namnet Rasmusbacken. Kjell Herdell har år 1791 nedtecknat följande historia om varför den fick sitt namn: "År 1650 blev bonddottern Märet Andersson i Sunnanå överfallen och våldtagen av en man som hette Rasmus, på vägen när hon kom och gick med sina djur. Märet blev med barn och födde en son som hon döpte till Hans Rasmusson. Sonen uppfostrades bland dygdigt folk och blev en bra bonde."

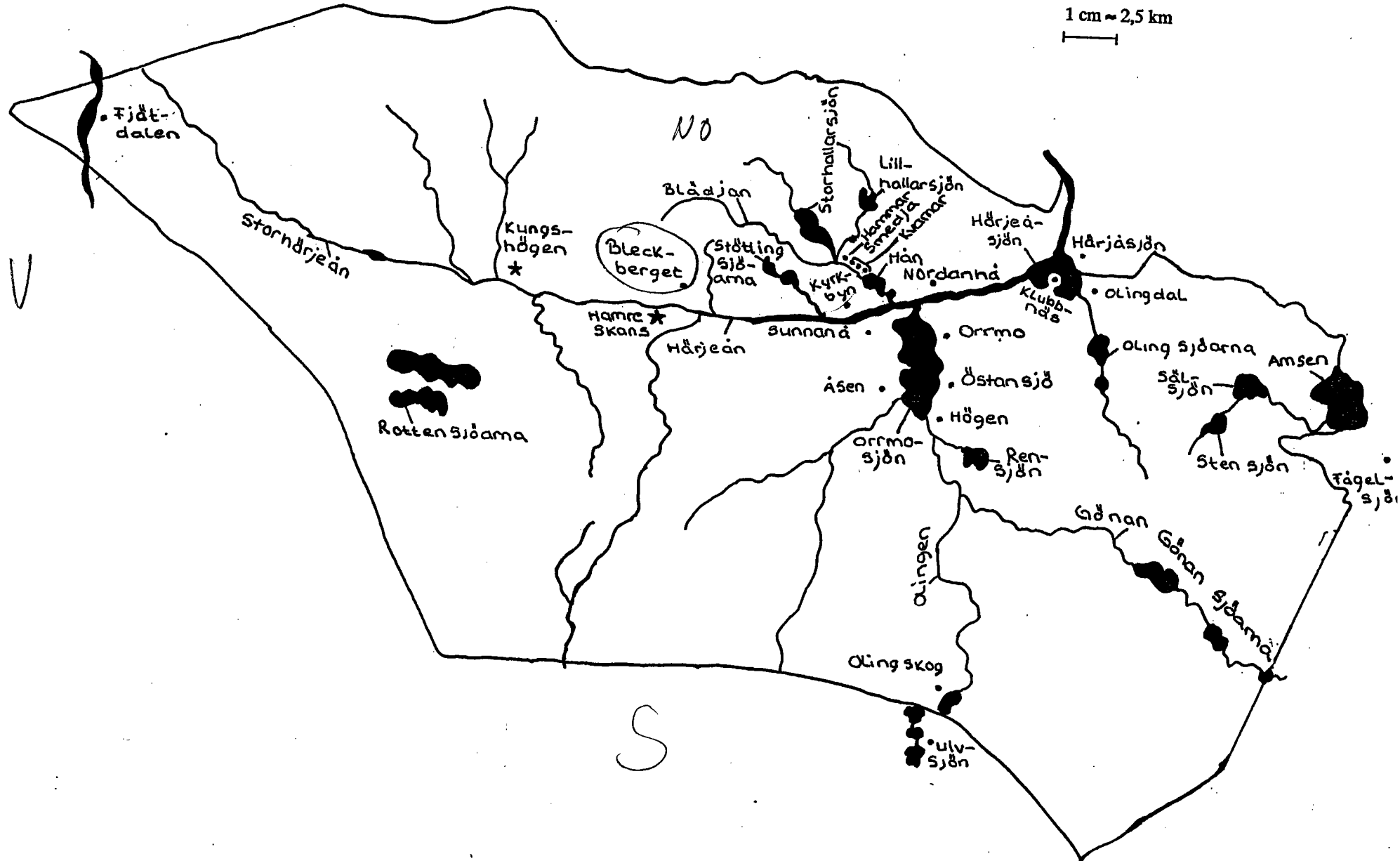
Huckerholmen i Orrmosjön ska ha fått sitt namn av denna händelse: Vid ett tillfälle när jätten Hucker var på hemväg från Orrmosjön med en jättefångst överraskades han av Ulf, en annan jätte, som också kommit för att fiska. Ulf blev så avundsjuk på Huckers fångst, att han slog ihjäl honom och tog fisken själv. På platsen för slagsmålet ska man ha funnit ett ovanligt stort människoben, som ansågs vara lämningarna av en del av Huckers skelett. Detta benfynd bekräftar Hülphers år 1770. Man trodde förr i tiden att Härjedalens första befolkning hade varit jättar.

**Att dramatisera:**

Försök att ge besökaren en bild av hur socknen såg ut, det är viktigt att besökaren ser gården och byn i ett större sammanhang. Om ni på gården till exempel ska gå och malla, säg då att ni ska gå till kvarnarna i kvarnvasslan. Prata om de olika byarna i socknen, kanske har du en släkting som bor i någon av dem. Du kan även berätta någon av de sägner som nämnts ovan. Folket på Lillhårdalsgården 1785 kände med all säkerhet sin socken väl.

# Lillhärda socken 1785

1 cm = 2,5 km



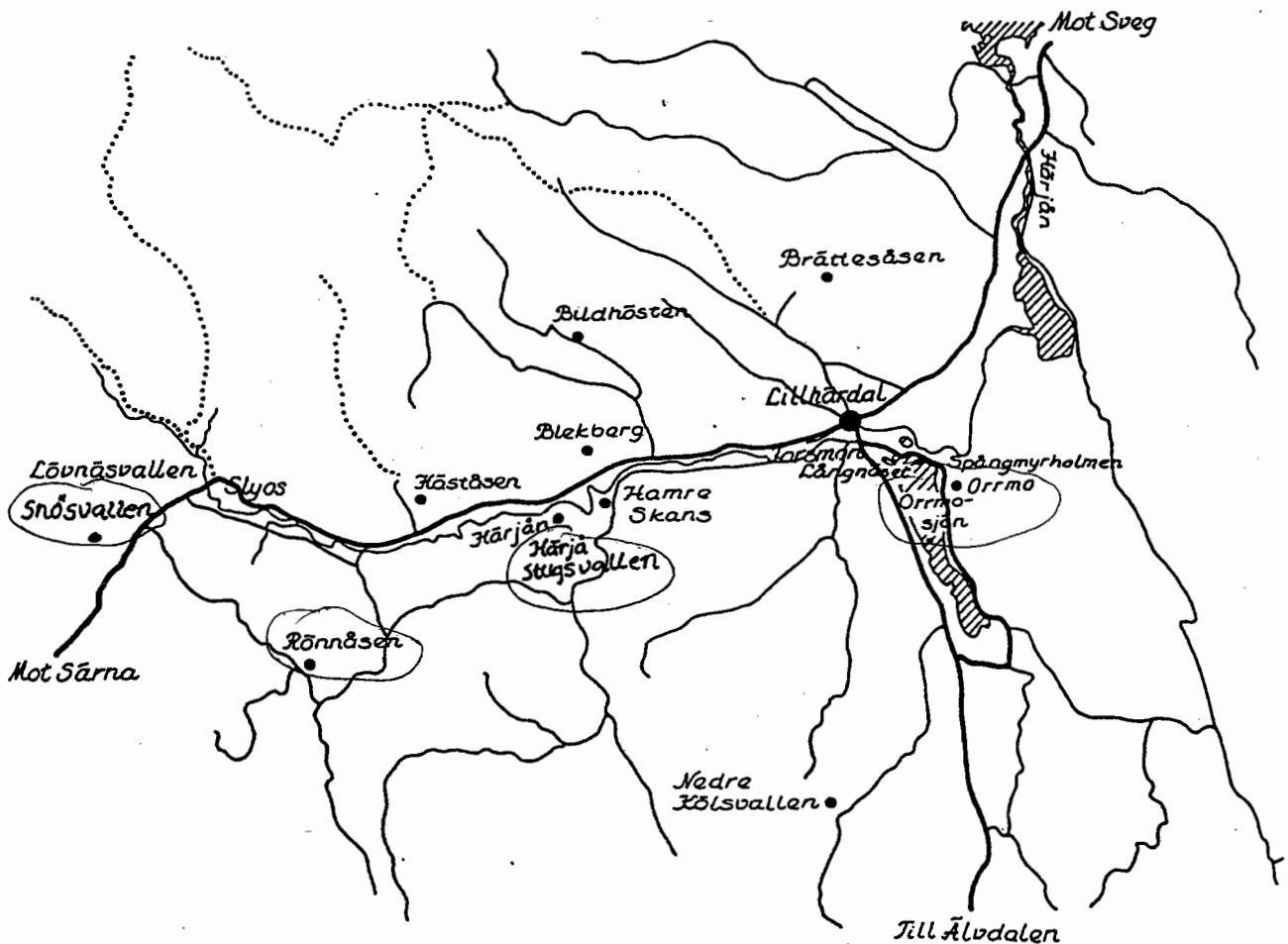
N V

10

## KYRKBYN I LILLHÄRDAL

(Materialet till detta stycke är främst hämtat ur Landsarkivets samlingar volymer: 231, 238, 241 och 219, Erik Modins bok, Härjedalens ortsnamn och bygdesägner, samt avvitringshandlingar.)

Kyrkbyn var en relativt stor by, husen låg tätt och de odlade inägorna var små. I Kyrkbyn bor det år 1785 ungefär 200 personer. I söder avgränsas byn mot Sunnanå by av Härjeån. I NO var Blädjeån med sina sankade områden runt Hån en naturlig gräns. Mot NV sträcker sig vidsträckt skogs- och myrmarker med enstaka fäboddar, betesland och slåtter. I Kyrkbyn, som i övriga socknen, ska det enligt avvitringshandlingarna ha varit boskapsskötseln som varit den viktigaste näringen. Kring Kyrkbyn finns det många fäboddar 1785. Fäbodriften var en förutsättning för att kunna ge djuren tillräckligt med bete. De närmsta ägorna räckte sällan till och vanligt var att man flyttade djuren flera gånger under sommaren. Snösvallen, Härjeåstugsvallen och Rönnåsen var Lillhärddalsgårdens fäbovallar 1785. De låg ungefär 6,3 mil från Kyrkbyn efter Härjeån.



Lillhärddals kyrkby med fäboddar. (Ur Fäboddar kring Lillhärdal)

Kyrkbyn är centralort för socknens invånare år 1785. Här finns den styrande makten representerad i länsman och präst. I Kyrkbyn finns även ett Gästgiveri på gården Nordäggen, där resande främst till eller från Sveg kan ta in över natten och få nya hästar.

Byarna runt Orrmosjön utgör centralbygden i socknen år 1785. Det är dessa byar och dess invånare som man har den största kontakten med. Byarna låg alla nära varandra och var stabila med lång historia. Man hade ofta släktingar bosatta i de flesta av byarna. Byarnas marker gränsade till varandra, så man samarbetade kanske under slätter och vårbruk.

### Kyrkbyns gårdar år 1785

1 Torget: Här bor änkemannen Per Jonsson med sina två söner enligt mantalsängden. Om hur denna gård har fått sitt namn finns det flera sägner. En av dessa menar att gården fått sitt namn för att den förr i tiden var en mycket besökt plats, och att man därför började kalla den Torget. Enligt andra skall namnet komma av att det här förr i tiden växte mycket småskog, dit byns getter med förkärlek samlade sig, och att platsen därför började att kallas gettorget. Gården är skattad för 11½ trög och man har skattat 3 marker i ostskatt. 1 marker=4,25 hg. (Se mer om skatter sidan 29)

2 Moren: Här bor Halvar Jonsson med familj 1785. Gården är skattad för 3½ trög och man har skattat 5 marker i ostskatt detta år.

3 Nordäggen: Här bor Bröderna Olof och Rolf Hansson med familjer. Olof och Rolf är kusiner till Kjell Herdells nuvarande fru och bröder till Herdells första fru. Rolf är svårt skuldsatt och har lånat stora belopp av Herdells bröder Olof och Sven Eriksson och nämдемannen Rolf Tolsson. I december månad detta år köper Olof ut sin bror ur hemmanet och betalar broderns skulder. Gården har troligen fått sitt namn av dess läge på en liten egg. Gården fungerar även som byns enda gästgiveri år 1785. Olof Halvarsson fick 1785 1 daler i ersättning för att han drev gästgiveriet. Olof Eriksson skulle se till att det fanns utvilade hästar för de resande att byta till. Han skulle även enligt 1700-talets förordning "För skälig betalning åt wägfarande hus läna och stallrum". I en annan paragraf kan vi läsa att han dessutom skulle: "Husmanskost och dricka, säng, ljus, ved och hästfoder skall han alltid för wägfarande i förråd hafwa". Det var främst till och från Nilsvallen, Svegs gästgiveri, som man reste 1785. Från Kyrkbyn var det 3



mil till Nilsvallen. Nu hade säkert inte Olof Halvarsson ett så betungande ansvar, de resande i Härjedalen 1785 var få. Gården är skattad för 7 trög och man har skattat 6 marker i ostskatt detta år.

4 Östmon: Här bor länsmannen Kjell Eriksson Herdell med sin fru Christina Rolfdotter. På gården bor även Kjell Herdells svärföräldrar, Rolf Halvarsson och Karin Jonasdatter. Makarna Herdell har 4 barn i livet 1785, två döttrar och två söner. Man har haft en bra ostproduktion i år och enligt skattelängden för 1785 ska gården skatta för 10 marker i ostskatt, Herdell ska också betala en jordskatt för sina 10 trög åkermark. *1 mark 4,25 lög.*

5 Svens: Här bor 1785 Erik Svensson med sin fru. En del av gårdens marker hör till gården Mon. Gården är skattad för 5 trög och man har skattat 3 marker i ostskatt detta år.

6 Mon: Halvar Olofsson bor här tillsammans med sin fru. Enligt mantalslängden skattas det för två döttr på gården detta år. En del av gårdens marker ägs av gård nummer 7 i Sunnanhån. Antagligen är man släkt med varandra. 1785 är gården skattad för 6½ trög och man skattat 3 marker i ostskatt.

7 Uppgården: Denna gård är Kjell Herdells fädernesgård. Här bor 1785 Herdells bror, Olov Eriksson som också är klockare i socknen, riksdagsman och sockenskrivare, alltså en betydelsefull man. Olov Eriksson bor här med sin fru och sina barn. I skattelängden från 1785 står det att gården tillhör nummer 4, Östmon. Det verkar som om Herdell ägt gården men hans bror bott där. Gården är skattad för 9½ trög och man har skattat för 12 marker i ostskatt detta år.

I Uppgården ska det enligt sägnen ha funnits en bonde som för någon missgärnings skull ålagts att färdas till Rom för att köpa sig sina synders förlåtelse. Innan han for, högg han sin hustrus vigselring mitt itu, tog själv den ena biten och lämnade den andra i hennes vård. Sju år var han borta, och ingenting hördes från honom. Då utverkade hans hustru tillåtelse att få gifta om sig. På bröllopsdagen kom en främling till gården, klädd i vandringsmannadräkt. Ingen kände igen honom. Men gårdshunden, som varit valp, då den forne husbonden reste bort, tycktes göra det. När så stunden kom för brudgåvorna, steg främligen fram och överlämnade ett stycke av en ring. När sedan bruden fick se denna gåva förstod hon vem

givaren var. Men mannen var nu försvunnen och kom aldrig mer igen. Hunden var också borta, men den hittades efter en tid död i en kallkälla. Man trodde att den hade dött av sorg.

7 Uppgården: På den andra Uppgården bor nämde manen Rolf Tolsson med sin fru. Denna gård är skattat för 6 trög 1785 och man har betalt 11 marker i ostskatt.

8 Tols: Här bor Olof Eriksson med sin fru tillsammans med sina barn. På gården bor även Kjell Persson med sin familj. Kjell Persson är troligen släkt med Olof Eriksson eller hans fru. 1785 har man skattat för 6 trög och betalat 3 marker i ostskatt.

9 Backen: 1785 bor änkemannen Sven Eriksson här. Enligt mantalslängden ska det finnas två söner över 15 år på gården. Gården Backen i Lillhärda socken omnämns för första gången år 1482. Gården har skattat för 3 trög och man har skattat 5 marker i ostskatt 1785.

10 Högen: Här bor Sven Persson, som är blind, tillsammans med sin syster. En av Urbygdsgårdarna. Gården finns bevarad ännu i dag som hembygds-gård. 1785 är gården skattad för 7 trög och man har skattat 3 marker i ostskatt.

11 Skrubbas: Olof Halvarsson bor här med sin fru och sina 3 söner som det skattats för i mantalslängden. En Anders Skrubbe i Synnanån omnämns 1564, man kan anta att det är denna mans namn som ligger till grund för gårdsnamnet. Namnet, som återfinns i flera av nedre Härjedalens socknar, är gammalt. Gården har 1785 skattat för 9 trög och betalat en ostskatt på 8 marker.

12 Sveden: Här bor Per Halvarsson 1785 med sin hustru. Några barn finns inte upptagna i mantalslängden, så antingen har de varit barnlösa eller haft små barn. Gården har skattat för 8 trög 1785 och man har skattat 7 marker i ostskatt.

13 Bäckén: Per Olofsson bor här tillsammans med sin fru och barn. 1785 har gården skattat för 5 trög och man har betalat en ostskatt på 4 marker.

14 Bäckas: På denna gård bor Lars Mikelsson med fru och barn år 1785. Gården har skattats för 6 trög och en ostskatt i 6 marker detta år.

15 Grubban: Erik Persson bor här med fru, son och två döttrar som finns upptagna i mantalslängden. Gården har skattat för 9 trög 1785 och en ostskatt på 5 marker. Grubbangården kom till genom en utflyttning från Högen. På denna gård finns en smedja som sägs vara byggd av timmer som tagits från den stuga som konung Karl XI rastade vid under sin resa i socknen år 1686. Kjell Herdell nedtecknade år 1791 följande beskrivning av Kungens besök:

"Vid konungabesöket här i orten 1686 i Juni månad har jag själv talat med dem, som det i minnet hade och voro närvarande, då högsaliga Majestäts konung Karl den XI resa skedde härigenom . Vid ankomsten ställde folket sig på bägge sidor om vägen , unga och gamla, för att få Hans Majestät konungen åskåda. Emot Hans Majestät på vägen stod riksdagsmannen Anders Jonsson I Olingdal och länsmannen Pher Svensson i Grubbagården. I förväg hade en överste, som var något till åren , kommit för att förbereda kungens ankomst. När han så kom fram till länsmansgården i Grubban var han så svag att han var av nöden tvungen att lägga sig för att vila, men man var tvungen att se till att han blev väckt i god tid så snart de skulle märka att kungen kom. När så hans Majestät steg in i stugan hos länsmannen såg han barkbröd som hängde i taket och ville då smaka det." Vad kungen tyckte om barkbrödet får vi tyvärr ej veta.

16 Jöns-Matts: Här bor Per Olofsson med sin hustru 1785. Gården har beskattats för 8 trög och man har betalat en ostskatt på 8 marker detta år.

17 Skogen: Erik Eriksson bor här med sin hustru år 1785. Gården är skattad för  $7\frac{3}{4}$  trög 1785 och man har betalat 4 marker i ostskatt.

18 Rössgården: Här bor Halvar Olofsson med sin fru och en son som finns upptagen i mantalslängden. Troligen så kommer gårdens namn från att den från början byggdes vid ett röst eller skogsdäld. Gården omnämns redan 1473 i en bevarad köpehandling. Gården är skattad för 6 trög 1785 och man har betalat 10 marker i ostskatt.

19 Heden: Här bor Olof Olofsson tillsammans med sin fru. Det finns inga äldre barn upptagna i mantalslängden, så antingen har paret varit barnlöst eller haft yngre barn. På samma gård bor också Erik Eriksson med sin fru.

Antagligen är man släkt med varandra på något vis. På gården Heden bodde Mårten Thunborg när han verkade i Lillhärdal. Han kom i besittning av denna gård genom gifte. Gården är skattad för 8 trög 1785 och man har betalat 8 marker i ostskatt.

20 Klåves: Här bor Tol Persson med sin fru. Till grund för gårdsnamnet ligger personnamnet Clåues. En sockenbo med namnet Clåues Monsson omtalas 1564 i Kyrkböckerna. Gården är 1785 skattad för 14 trög och man har betalat en ostskatt på 10 marker.

21 Päll-Pers: Här bor kyrkvärden Jonas Halvarsson med sin fru och två söner och en dotter som det skattats för i mantalslängden. 1785 har gården skattat för 10 trög och man har betalat en ostskatt på 10 marker.

22 Felas: Olof Persson bor här tillsammans med sin hustru och fyra barn som det skattats för i mantalslängden. Man har även en dotter som nästa år kommer att fylla 15 år. 1785 har man skattat för 5 trög och man har betalat 9 marker i ostskatt. På gården bor även den beryktade jägaren Per Svensson, som antagligen är en av sönerna i gården. Han kallas allmänt för "flygaren" för att han flyger fram på skidor i skogen. En vår, berättas det, skidade han på skaren efter en älgko, som slutligen tog sin tillflykt neråt byn, där han upphann och sköt ihjäl henne. Kon som var dräktig med två kalvar, sägs ha fallit på knä med tårar i ögonen. Den jakten ska han senare ha sagt var den största synden han begått. Enligt sägnen ska gården ha fått sitt namn av en spelman som inte kunde läsa men "väl sköta sin fela". När de andra gick i kyrkan, brukade han spela på sin fela och säga: "Jag lovar Gud med vad jag kan".

23 Stenåsen: Olof Mårtensson bor här på gården med sin hustru 1785. De har en son, Olof, som anses vara "bräcklig" i mantalslängden för 1785. Gården har skattat för 6 trög och betalat en ostskatt på 7 marker detta är.

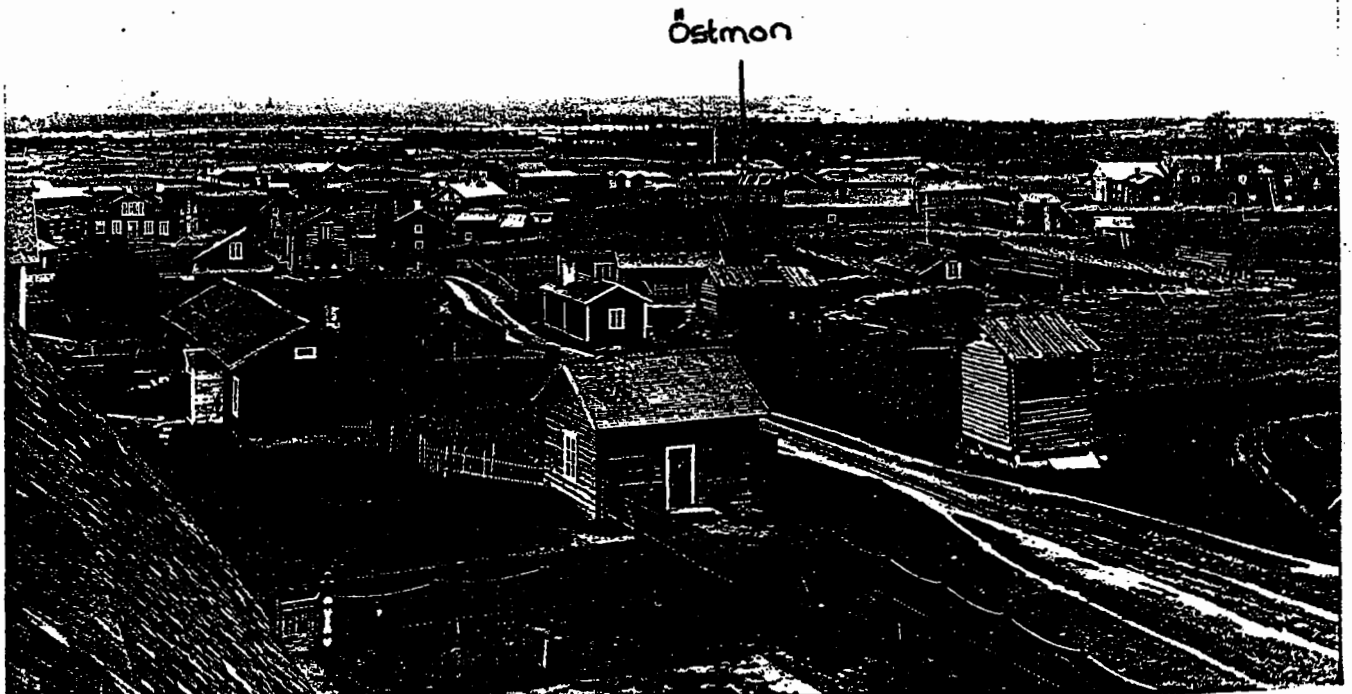
24 Drängas: Här bor Olof Olofsson med sin fru år 1785. En tid sägs det i denna gård ha funnits flera unga karlar, som tog tjänst som drängar här och var i byn, varav man började att kalla gården "drängas". Men troligast är att gården fått sitt namn av slakten Dreng. 1785 har gården skattat för 6 trög och man har betalat en ostskatt på 5 marker.

25 Väst på Högen: Här bor Olof Persson med sin fru 1785. Gården har skattat för 7 trög och man har betalat 8 marker i ostskatt detta år

26 Gärde: Olof Svensson bor här tillsammans med sin fru, sin son och 3 döttrar enligt mantalslängden. En del av denna gård är avstyckad och hör till Sveden. 1785 har gården skattat för 8 trög och man har betalat 8 marker i ostskatt.

27 Hållan: Nämndemannen Sven Halvarsson med fru bor här tillsammans med sin vuxna son och hans fru 1785. En del av gården brukas av änkan Karin som är en syster till Sven. Hon bor här tillsammans med sina två söner varav en är gift. 1785 har gården skattat för 6½ trög och man har betalat 5 marker i ostskatt.

28 Åsen: Gården Åsen består av två gårdar, HalvarEriksson bor på den ena med sin fru och Halvar Svensson, som också är gift, bor på den andra. 1785 har gårdarna skattats för 5½ trög och 4 marker i ostskatt vardera.



*"Utsikt över centrala byn mot öster från kyrktornet. Året är 1900. I förgrunden syns det gamla sockenstugan." Uppgifter från Oskar Olofsson, Lillhärdal, 1983.*

**Att dramatisera:**

Det är viktigt att vi får besökaren att känna att Lillhärdalsgården inte ligger isolerad alldeles ensam, utan att gården ligger omgiven av andra gårdar. I Kyrkbyn låg gårdarna tätt år 1785. Prata gärna om några utav grannarna. Du kan stå på gårdsplanen och peka ut byn för besökaren.

## PASTORATET

(Materialet till detta stycke är främst hämtat ur Rune Odelbos bok *Möte med 1700-talet*.)

I Lillhärdal hade man från år 1779 pastoratets komminister boende i Kyrkbyn. Lillhärdal tillhörde tillsammans med Linsell, Överhogdal och Älvros Svegs Pastorat. År 1785 har man i Lillhärdal en kyrka som byggts ut bara några år tidigare. Under åren 1770–71 så gjordes en tämligen omfattande ombyggnad av den gamla kyrkan. Man ansåg att den hade blivit alldeles för liten och mörk. Det kom dock att dröja till 1780 innan kyrkan invigdes. Nu år 1785 har man en ljus kyrka med stora fönster. Taket är högt och välvt och en konstnär har där målat tre stora bilder. Man har också låtit sätta in nya kyrkbänkar. Kyrkbygget i Lillherdal skall ha lockat en hel del löst folk till socknen. De kom för att söka jobb vid kyrkbygget. En del fick också arbete, men när kyrkan väl var byggd, lämnade några av arbetarna inte bygden. De slog sig ner i utkanten av Kyrkbyn såsom "yttramässkära", och den bofasta befolkningen tyckte inte om denna invasion. Men många blev till sist accepterade i socknen och bönderna hade god hjälp av dessa vid diverse arbeten.

86  
38  
97

1785 hette komministern i Svegs pastorat Petrus Rödén. Rödén var bondson från Mjåla by i Rödön och född 1738. Han var gift med Margareta Graan som var dotter till Kronofogden Perh Graan i Sveg som tillsammans med Herdell hade varit involverad i processen mot Thunborg under svärmeriet. Familjen innehöll 4 barn. Sophina Petrin, f. den 22/9 1779, Petrus, f. den 14/9 1782, Märtha, f. den 25/12 1784 och Martha Carina, f. den 2/2 1787.

År 1785 var Olof Eriksson i Kyrkbyn, som var bror till Herdell, klockare i socknen. Klockaren var en viktig person för sockenborna, och han skulle vara ärlig, trogen och flitig. Han skulle även vara boklärd, kunna sjunga och skriva så att han kunde undervisa församlingens ungdomar. Det var även han som hade huvudansvaret för klockringningen. Han skulle också hjälpa prästen vid gudstjänsterna, skriftemålen och vid annan kyrkotjänst. Olof Eriksson var säkert en bildad man som sin bror och kunde med all säkerhet lära socknens ungdomar en hel del, som att skriva till exempel, men framför allt att läsa katekesen. Klockaren hade även enligt en skrivelse från 1755 rätt att bedriva åderlåtning på folk. Olov Eriksson var även riksdagsman och sockenskrivare. Som sockenskrivare skulle han bevaka

böndernas rätt vid skatteindrivningar. En annan viktig befattning i socknen var kyrkvårdarna. 1785 hade man två stycken i Lillhärdal, nämligen Olof Olofsson i Sunnanå och Jonas Halvarsson i Kyrkbyn. Kyrkvårdarna ansvarade för kyrkans ekonomi och hade hand om bokföringen. Det var därför nödvändigt att kyrkvårdarna kunde läsa, skriva och räkna bra. Det var många gånger kyrkvårdarna som hade till uppgift att se till att alla församlingsbor efterlevde lagen om kyrkoplikt.

Viktiga beslut som rörde socknen och kyrkan behandlades i sockenstämmor. Nu har vi inga sockenprotokoll från Lillhärdal från den här tiden, men det troliga är att man också här har haft någon form av sockenstämmor. Prästen, tillsammans med alla de självägande bönderna i socknen ingick i sockenstämman. En Sven Matsson ska ha varit sockenskrivare i Lillhärdals socken 1785, var han har bött vet jag tyvärr inte. Ett kyrkoråd valdes på sockenstämman, i detta ingick socknens mest betydande män. Kyrkorådet träffades regelbundet under året för att behandla främst moraliska frågor, superi, kortspel, äktenskapsbråk och att kyrkoplikten efterlevdes. Länsmannen sitter säkert med i kyrkorådet tillsammans med prästen, klockaren, kyrkvårdarna och nämдемännen. För att underlätta övervakandet av församlingsborna valdes oftast några sexmän. Det var oftast det äldsta och de mest respekterade männen i socknen. De skulle rapportera till kyrkorådet när någon bröt mot de sociala och moraliska reglerna i socknen. Sexmännen i Lillhärdalssocken 1785 är, Erik Svensson i Sunnanå, Olof Svensson i Kyrkbyn, Jan Pålsson i Olingdal, Olof Jönsson i Orrmo, Olof Svensson i Östansjö och Halvar Olofsson i Högen.

Det bör även ha funnits en bystämma i Kyrkbyn vid den här tiden. I bystämman ingick alla jordägande bönderna i byn. Bystämman träffades regelbundet under året för att besluta i frågor som främst rörde boskapskötseln och hur byns gemensamma egendomar, såsom skog, jaktmarker och fiskevatten, utnyttjades. På våren skulle bystämman kontrollera gårdsgårdar och stängsel för att se till att djuren inte kunde komma åt att beta och trampa ner på åkrarna och vallarna. Bystämman bestämde också när på våren man skulle ta djuren till fäboden och när på hösten man skulle ta hem dem igen.

Prostvisitationer skulle också hållas regelbundet. Prosten skulle bland annat se till att katekesundervisning bedrevs, att tiondet flöt in och att kyrkans räkenskaper sköttes. Lillhärdal hörde till det södra prostriet tillsammans

med Sveg, Hede, Berg, Oviken, Undersåker och Offerdal. Så det var prosten från Sunne församling i södra Jämtland som skötte prostvisitationerna. Över sig hade prosten biskopen Erik Hesselgren i Härnösands stift, dit Jämtland/Härjedalen hörde redan på den tiden.

Prästen hade en viktig roll i socknen år 1785, han var socknens givne ledare. Prästen var den patriarkaliske ledaren inte bara i prästgården utan i hela socknen. Prästfrun blev å sin sida hela församlingens moder. Det var prästens uppgift att tillrättalägga och undervisa sockenborna. Prästen använde predikningen för sin undervisning. Det var inte många präster som skrev sina predikningar själva, utan de flesta använde postillor och andra färdiga utkast, där de kunde göra en del förändringar. Nya lagar och andra förordningar från myndigheterna lästes också upp av prästen från predikstolen. Gudstjänst är det varannan söndag och vid alla högtider. Alla besökare har sina bestämda platser i kyrkan. Till höger om mittgången sitter männen och till vänster kvinnorna. De mest ansedda sitter längst fram, de sämre lottade längre bak i kyrkan.

Även på annat sätt än genom predikan skulle prästen undervisa om den rätta läran. Förhör skulle hållas ofta, bland annat borde man förstå hustavlans budskap i lilla katekesen. Hustavlan var det kristna rättesnöret för landets invånare. Den delade in samhället i tre stånd: kyrkoståndet, det världsliga ståndet och hushållsståndet. Kyrkoståndet eller läroståndet skulle förvalta ordet och sakramenten. Det världsliga skulle sörja för kyrkans bestånd och bidra till att ordet meddelades till alla samt övervaka tukt och ordning. Hushållsståndet eller familjen var det stånd som utsattes för de andra ståndens omsorger. Precis som hufvudern skulle se till att tukt och ordning rådde i hans familj, skulle prästen se till att församlingsborna skötte sig bra i hans socken. Aga var en helt naturlig och odiskutabel metod. Husagan, rätten att tillrättavisa tjänstefolket med aga, var lagstadgad. Kjell Herdell var den person på Lillhärdalsgården som skulle aga och hålla ordning år 1785.

**Att dramatisera:**

En av drängarna har här hittats full, länsman blir ursinnig och agar drängen så att alla andra på gården ser. Det är viktigt att poängtera att länsman gör sin plikt enligt hustavlan i Luthers katekes. Ni på gården kan även prata om ett förhör som kyrkorådet haft. Kanske rörde det sig om förbudet kortspel eller ett äktenskapsgräl. Vi kanske till och med skulle kunna dramatisera ett kyrkorådsmöte.



## NYBYGGEN I SOCKNEN

*(Materialet till detta stycke är främst hämtat ur: Jämtland och Härjedalens historia 1720–1880 och 1980:s Årsskrift för Lillhärdals Hembygdsförening.)*

Från omkring mitten av 1700-talet tog nybyggandet fart i Lillhärdal. Det var i första hand skogsmarkerna och fäbodarna som bebyggdes. Myndigheterna uppmuntrade till en kolonisation av utmarkerna och ville med avvitrarna som startade under 1700-talet i Norrland underlätta den. Dels styckades byarnas tidigare gemensamma marker och delades upp på var och en, dels tilldelades torpare och nybyggare nya marker, så att varje gård skulle bli självförsörjande. Man fick skogsmarker beräknade efter hur mycket bete som fanns i skogen. Överblivna arealer tillföll nybyggarna. I Härjedalen påbörjades avvitrarna på 1820-talet, men genom processer kom ett antal lagaskiftesärenden att bli klara först en bit in på 1900-talet. Staten stimulerade även till nybyggarverksamhet genom spannmålsunderstöd och skattefrihet under de första åren för nybyggaren.

Den gamla bygden utvidgades även genom torpbebyggelse på bondejorden. En brytning med den tidigare lagstiftningen skedde även i detta fall på 1700-talet. Bönderna garanterades besittningsrätt och skattefrihet för torp, som anlades på deras hemmansägor. När utmarkerna genom storskifte och avvitrarna blev uppdelade och avgränsade, kunde bonden låta anlägga torp på sina ägor. Det blev en snabb ökning av antalet torpare i Jämtland under senare delen av 1700-talet, men så blev inte fallet i Härjedalen. En förklaring kan vara att man i Härjedalen kom i gång relativt sent med avvitrarna. En annan förklaring kan vara att här saknades en befolkningsgrupp som betydde mycket för rekryteringen av torpare i Jämtland, nämligen dragoner och ryttare.

Nybyggaren var först tvungen att ansöka om lov för nybygget hos häradsrätten innan han kunde börja uppodlingen. Den mark, som inte med klara skäl kunde anses tillhöra andra, ägdes av kronan, allt efter en förordning från 1683. Kung Karl XI ville med denna förordning uppmuntra till och skaffa fram mark till en kolonisation av det inre av Norrland. Det blev häradsrättens sak att undersöka detta år 1785 eftersom den stora avvitrarna ej hade genomförts än i Härjedalen. Häradsrätten skickade sedan ut syningsmän från socknen till platsen för att syna och bedöma nybyggets lämplighet, hur många år av skattefrihet nybyggaren skulle få och hur mycket han sedan skulle behöva betala i skatt. I skattelängden från

1785 finns tre nybyggen registrerade i socknen. Det är Renåsen, Fjättdalen och Djuråsen.

Före detta sockenskrivaren Sven Mattson flyttade år 1766 till Renåsen, som var fäboställe till gården Mon i Kyrkbyn, med sin hustru Märet Ersdotter från Sunnanå. Vid insyning av Renåsen fann man att Sven Mattson på sitt tilltänkta nybygge skulle kunna föda 1 häst och 8 kor med småboskap om man flitigt utnyttjade mossa och löv som foder. Makarna kom att få minst fem barn. Sven Mattson måste ha varit ganska gammal och klen 1785, så gården sköttes säkert av hans äldsta son Erik Svensson, som efter faderns död 1791 ärvde gården. Nybygget Renåsen hade 30 frihetsår från skatt, och skulle beskattas först år 1795.

Fjtdalsvallen är det andra nybygget som nämns i skattelängden. Det ligger 6 mil från Kyrkbyn i Lillhärdal. Fjtdalen, storfjeten eller fjeten som är den dagliga benämningen, utgör den yttersta utposten mot fjällvärlden i socknen 1785. Fjtdalsvallen ska sedan långt tillbaka i tiden ha nyttjats som allmänning för fiske och jakt av socknens invånare. 1769 får bönderna Erik Erson från Rättvik och Olof Persson från Sunnanå häradsrättens tillåtelse att bebygga Fjtdalsvallen, efter att man hållit syn för att bedöma lämpligheten i att anlägga ett nybygge i Fjtdalsvallen. Kjell Herdel var en av de 5 synesmän som den 13 juli år 1769 synade Fjtdalsvallen. Syningsmännen biföll nybyggena men ansåg att socknens invånare skulle få ha kvar sin rätt till jakt och fiske i området. Nybyggena fick 15 frihetsår från skatt och skulle beskattas först år 1801. Nybyggaren Olof Persson föddes 1732 i Sunnanå by. Han gifte sig 1757 med Märet Nilsson från Idre i Dalarna. Makarna fick två söner, Per och Nils. Nils kom att överta gården år 1790 och Per flyttade ut för att bygga sig ett eget hemman

Till Djuråsvallen kom nybyggaren Sven Ingebrektsson med hustru och barn år 1775 för att börja uppodlandet av ett nytt hemman. Sven Ingebrektsson kom från Lillhärdals kyrkby, son till Ingebrekt Halvarson på Mon (Hans-Mårs gården). Han avled 1816. Hans hustru, med vilken han vigdes år 1770, hette Karin Jonsdotter och kom från Härjeåsjön. De synemän som utsetts av häradsrätten för att bedöma nybygget, ansåg att man på detta nybygge skulle kunna föda en häst eller ox och nio eller tio kor med småboskap. Förutsättningen var dock att man flitigt bärgade mossa, som synemännen ansåg utgöra huvudfodret. Sven Ingebrektssons gård låg mycket ensligt och det var svårt att ta sig dit. Om sommaren fanns en

klövjeväg dit, men om vintern var det mycket svårt att ta sig fram till nybygget. Man ansåg att Sven Ingebrektsson skulle vara befriad från skatt ända fram till år 1805.

Emellertid skulle Sven Ingebrektsson inte oklandrat få bruka sitt nybygge. Årslånga processer om rätten att nyttja myrmarkerna i gränsområdet mellan dåvarande Svegs och Lillhärda socknar ledde så småningom fram till att lantmätare Jean Malmström sändes till platsen 1802. Det var bönder från Glötåsen i Svegs socken och bönder från Lillhärda som hävdade sin rätt till myrmarkerna. Ingebrektsson å sin sida menade att han endast röjt upp de myrmarker som "lågo i öde och för fädot och ingen nyttjade". Kronan å sin sida hävdade att marken tillhörde Kronan. Men efter att lantmätaren slutligen 1802 fäst nybyggets gränser på karta, torde saken varit utagerad.

Det var hårt och slitsamt att vara nybyggare. Nybyggena uppfördes ofta på de jordar som var lite sämre och som var mer utsatta för frost, än de i huvudbygden. Att nybyggarna slapp betala skatt och att de var berättigade till spanmålsunderstöd de första åren, var säkert välkommet, då de flesta nybyggare fick utstå svåra umbäranden. Det blev många gånger svårt för nybyggaren när åren av skattebefrielse tagit slut och det var dags att betala för sig. Landshövding i Västernorrlands län, Carl Bunge beskriver nybyggarens vardag så här år 1792:

"Uti armod och fattigdom börjar han sin hushållning och den följer honom sedan framgent. Följden blir av detta, att han med stor möda och svårighet tillbringar några år av frihetstiden, men måste omsider skiljas från nybygget antingen utan eller med ringa ersättning av den, som nybygget i hans ställe tillträder."

Ett speciellt exempel är Högvålen, som 1769 insynades till nybygge för Olof Olofsson och hans hustru Gertrud Jonsdotter. Olof tvingades 1780 överge nybygget, sedan den 13-åriga sonen Per den 3 augusti detta år i vredesmod huggit en lie i moderns lår så att hon förblödde. Bakgrunden var att modern tillrättavisat Per för hans arbetsmetoder.

För att nybyggaren skulle kunna överleva i dessa marginella områden fick han utnyttja alla naturens resurser. Kolonisationen fick en karaktär av fångstkultur, där jakt och fiske dominerade, med lite småbruk vid sidan om. Detta kunde väcka ont blod hos de självägande bönderna och samerna i området, eftersom nybyggarna inkräktade på deras jakt- och fiskeområden.

Vi kan ju tänka oss att en sådan situation lätt kunnat uppstå i Fjättdalen, som sedan långt tillbaka i tiden varit allmänning för LillhärdaIs bönder.

**Att dramatisera:**

Drängen eller pigan på gården tycker att avvitringen och de andra lagarna som underlättar för nybyggare är bra. Kanske drömmer någon av dem om ett eget nybygge. Gårdsfolket och de övriga bönderna i socknen är mindre förtjusta. Man gruvar sig till den dag då avvitringen ska nå LillhärdaIs på allvar. Man klagar också över att nybyggarna nyttjar socknens myrmarker och inkräktar på jakten och fisket. Använd Fjättdalen och Djuråsvallen som exempel. Några på gården kan vara för nybyggen och några andra mot.

## LÄNSMANNEN KJELL HERDELL

*(Materialet till stycket har i första hand hämtats ur föredraget Det administrativa systemet och statsmakten i Lillherdal, av Lars Rumar, Erik Modins bok Härjedalens ortnamn och bygdesägner, samt Jämtland och Härjedalens historia del 4.)*

Som länsman skulle Kjell Herdell se till att lag och ordning rådde i socknen, han var dåtidens polis. Länsmannen hade rätt att häkta folk som bar sig illa åt. Han var också åklagare. Han ställde upp vid tinget och i enklare mål, han var den som åtalade de anklagade. Han var också i viss mån uppbördsman. Han skulle bistå kronofogden med att driva in skatter som inte var betalda, ett föga populärt jobb kan man tänka. Sedan hade han också hand om något väldigt tidskrävande på den här tiden, nämligen transportsystemet. Länsmannen skulle bland annat se till att plogningen vintertid sköttes av de bönder som fått vägsträckor tilldelade. Om plogningen missköttes kunde länsmannen stämma bonden inför tinget. Om en epidemi uppstod i socknen var det länsmannens uppgift att rapportera detta. När det skulle gå en trupp med soldater genom socknen, var det länsmannen som skulle skaffa fram förnödenheter till dem. Han skulle också hjälpa till med att skapa ett fast försvar.

Jämtland och Härjedalen utgjorde 1785 tillsammans en domsaga. Häradshövdingen över hela domsagan åren 1774–1787 var Johan Johansson Wasell. Härjedalen var i sin tur uppdelad i två tingslag, Svegs och Hedes. Lillhärdals socken låg under Svegs tingslag. Man höll två ting om året, ett vårting och ett höstting. Tingen hölls på Nilsvallens gästgiveri i Sveg, som Herdells syster drev. Tinget brukade ta två dagar att klara av. Domaren under tinget var häradshövdingen. Den högsta dömande instansen i häradet var häradsrätten, som över sig hade hovrätten.

Kjell Herdells närmaste kollega 1785 var länsmanen Olof Dufwenberg i Sveg, deras överordnande var häradsskrivaren Daniel Åslund och kronofogden Perh Graan i Sveg. De i sin tur får sina order av länsstyrelsen, med landshövdingen Fredrik Adolf Ulrik Cornstedt i spetsen, som finns i Gävle. Distriktet som häradsskrivaren och kronofogden förestod kallades för fögderi. Hela Härjedalen ingick i samma fögderi år 1785. Häradsskrivaren var den person som ansvarade för skatten i fögderiet. Han skulle föra de skattelängder som låg till grund för skatten. Kronofogden var länsmannens närmaste chef och han hade ansvaret för polisförvaltningen i

fögderiet. Kronofogden skulle också driva in den skatt häradskrivaren hade tagit upp i sina längder.

Länstyrelsen var områdets högsta organ, som bara var underställt kungen. Länstyrelsen var vid den här tiden indelad i två avdelningar, ett landskansli och ett landskontor. Landskansliet hade hand om transporterna, polisväsendet, försvaret och hälsovården. Landskontoret hade ansvaret för skatten. 1785 omfattade Gävleborgs län Gästrikland, Hälsingland och Härjedalen. Jämtland hörde till Västernorrlands län, där länsstyrelsen låg i Härnösand.

Hur var då Kjell Herdell som människa? Vi vet att han hade stor makt i socknen. Han var inte bara länsman utan också en av socknens mest välbärgade bönder. Kjell Herdell var med all säkerhet en man att beundra och frukta. Hans familj och släktingar hade också de en stark ställning i socknen. Det var nog inte roligt om man gjorde sig ovän med släkten Eriksson/Herdell år 1785.

Det finns en hel del sägner om Herdell som kanske kan ge oss en viss vägledning om hur han uppfattades av sin sam- och sentid. Erik Modin som har samlat in en del av dessa sägner menar att han tycks ha varit en man av mycket konservativ läggning, rådklok, men med ett oböjligt lynne. På äldre dar skall han dock ha ångrat sitt stränga förhållande till "svärmarna" och begärt att få bli begravnen framför ingången till kyrka, "för att alla skulle få trampa på honom". Om nu denna sägen är sann eller inte är det svårt att uttala sig om, men vi vet att Herdells gravsten tillsammans med faderns för en tid var placerad framför södra kyrkdörren i Lillhärdal. Olov Högman menar att Herdell var en man som alltid sökte tillvarata socknens bästa. Högman berättar följande sägen:

"En dag kom det två herrar från Stockholm till Herdell och bad om att få se smedjan Sjungarhammaren i Kvarnvasslan. Så fort de båda herrarna framställt sin önskan, uppstod hos Herdell genast misstanken, att det var frågan om en besiktning av smedjan för en påtänkt skattläggning och det bestämde han sig att försöka förhindra. Han skickade i smyg ett bud till smedjan om det förestående besöket. Han bad vidare arbetarna att de skulle stoppa undan och gömma de fina smidena, man skulle istället ta fram allt som man kasserat och ställa det synligt. För att vinna tid bjöd Herdell de båda herrarna på mat och dryck. För att vara på den säkra sidan kryddades maten och drycken med "hästhómske". Denna extra tillsats, gjorde att

herrarna var tvungen att springa ut i skogen för att uträtta sina behov flera gånger under färden till smedjan. När man sent omsider så kom fram till smedjan visade det sig till herrarnas förvåning bara finnas en tång i smedjan. Den stora hammaren var det inget bevänt med, efter att den bara slagit några få slag flög den av skaftet. Besiktningsmännen ansåg att denna smedja var i ett bedrövligt skick och man slapp att betala skatt."

Kjell Herdell kom att protestera och agera mot kyrkan och dess anhängare flera gånger under sin tid som länsman. Han var en av de personer som ivrigast drev målet mot Thunborg. Herdell var också en av de personer i bygden som starkast drev aktionen som gjorde att socknen fick anställa den billigare bondebyggmästaren Pehr Olofsson, istället för den dyrare, som domkapitlet förordnat. Herdell och hans bror Olof Eriksson motarbetade även domkapitlet när detta ville att socknen skulle bygga en prästgård till socknens präst. Bröderna tyckte, liksom nog även de övriga bönderna i socknen, att byggandet av en prästgård skulle bli allt för kostsamt.

Befolkningen i Lillhärdal 1785 var styrda och kontrollerade från både kyrkan och staten. Staten och kyrkan var väl organiserade statsapparater som genom sina ämbetsmän kunde hålla en god uppsikt över sina undersåtar. Länsmännen och prästen var de ämbetsmän som på lägsta nivå, skulle se till att lagar och förordningar efterlevdes och att folket skötte sig. Till sin hjälp hade man sexmännen, som var en slags spioner utplacerade i socknen. Människorna kontrollerades inte bara av ämbetsmännen utan också av varandra. Det gick nog inte hålla mycket hemligt i Lillhärdals socken 1785. Man kan ju lätt förstå att denna styrning och kontroll ibland kunde bli för mycket. Kanske kan vi se svärmeriet i Lillhärdal som ett exempel på hur befolkningen "lättat på trycket". Kjell Herdell var en ämbetsman, men främst bonde och hemmansägare, en man av folket. Hans protester mot Kyrkan och skatteläggningar av olika slag var kanske hans sätt att säga ifrån. Sägner om Herdell blir i sin tur en berättelse om hur den lilla människan med list och djärvhet besegrar överheten.

#### **Att dramatisera:**

Några besökare eller en grupp tidsvandrare kan bli tagna för besiktningsmän. När det visar sig att så inte är fallet berättar gårdens invånare med glimten i ögat om hur det gick för de besiktningsmän som skulle skattlägga Sjungarhammaren för en tid sedan. Människorna i Lillhärdal visste också säkert en hel del om det administrativa systemet som rådde i Härjedalen vid den här tiden.

## SKATTER

*(Materialet till följande stycke är främst hämtat ur Lars Rumars föredrag om det administrativa systemet, Jämtlands och Härjedalens historia del 3, Jordskatt och katedralorganisation i Norrland under äldre tid av Ingvar Jonsson, samt volymen 231 från landsarkivets handlingar.)*

Det fanns många skatter som skulle betalas år 1785 i Lillhärdal. Vi klagar i dag över att skatterna är så höga, och hur bökigt det är att deklarerera. Men jag undrar ändå om det inte var bökigare år 1785. Som jag nämnde tidigare så var det kronofogden som hade till uppgift att driva in de skatter som häradskrivaren hade tagit upp i sina längder. Skatteindrivningar skedde vanligtvis vid marknader eller vid kyrkohögtider, då de flesta av socknens befolkning var på plats. Då satt kronofogden där med uppbördslängderna och noterade vad folk betalade in. De som inte hade betalat in vid den första skatteindrivningen, skulle kronofogden tillsammans med länsman kontakta och driva in den återstående skatten av. Om inte kronofogden skötte skatteindrivningen och fick in all skatt, fick han genast länsstyrelsen på sig. Han kunde även bli avsatt för förskingring, för det ansågs vara förskingring av kronans medel, om han inte drev in den skatt som kronan skulle ha. Eftersom skatteindrivningen skedde öppet visste säkert alla i socknen hur mycket alla betalt, och vem som inte kunnat betala sin skatt.

Det var många olika skatter som man skulle betala. Den viktigaste skatten var skatten på jorden. I Härjedalen vid den här tiden mättes gårdens åkrars storlek i trög. Tröget är en mängdenhet som bara funnits i Dalarna och Härjedalen, och som använts till att mäta utsädet med. I Härjedalen övergick tröget till att också beteckna ett trögland. Det går 6 trög på ett tunnland och ett tunnland är 4.963 m<sup>2</sup> (ungefär en halv hektar). De övriga markerna som hörde till gården ingick inte i tröget. Skatten för dessa marker bestämdes i proportion till åkermarkens storlek. Åkern kom tidigt att användas som ett mått på hela gårdens styrka. Gårdarnas trög noterades av häradskrivaren i jordeboken, gårdarna numrerades också i jordeboken med jordboksnummer. Mantal är en annan form för att mäta gårdarnas storlek vid den här tiden. Det finns två sorters av mantal, nämligen som skatt på jord och på människor. Mantalet på jord var från början de skattetal som ansågs kunna bära en familj. Mantalet blev med tiden ganska uppsplitrat, det kunde vara många gårdar på ett mantal. Detta berodde på att de områden som man först tilldelades var väldigt stora, och när man



började uppodla marken så kunde den bära mycket mer än bara en familj. På ett mantal går det 36 trög.

Det är jordbruksprodukter eller som i Härjedalen främst jaktprodukter som ligger till grund för beräkningarna av skattetaxan. Nu var det inte så att bönderna skulle betala in sin skatt nödvändigtvis i natura, utan produkterna omvandlades efter en viss taxa, som kallades markergångtaxa, till pengar. Markergångtaxan var vad varorna kostade det året på platsen, vad de olika varor var värda. Man kunde betala sin skatt både i reda pengar och i varor.

Den "människoskatt" som gårdens invånare fick betala var en individuell skatt, som kallades för mantalskatt. Mantalet är en skatt som inkrävdes per person från människor som var mellan 15 och 63 år. För att hålla ordning på vem som skulle betala skatt upprättades mantalslängder. Längderna upprättades av häradskrivaren tillsammans med prästen i socknen. Bågskatten är en annan individuell form av beskattning, som vi bara träffar på i Härjedalen. Bågskatten är en gammal form av beskattning där bara männen betalar skatt. Det var en form av myndighetsskatt som skulle betalas när en pojke var gammal nog att spänna en båge, ca 15 år. 1785 har en man (Herdell själv) och en dräng betalt bågskatt på gården. Ostskatten är en annan skatt som är speciell just för Härjedalen. Ostskatten utgjordes av en eller flera ostar, som ystas av all den oskummade mjölk, varje bondes boskap avkastade under en dag i den bästa mjölkningstiden, som borde inträffa under sommaren. Osten vägdes och delades i tre lika stora delar av kronan, kyrkan och socken prästen. I skattelängderna har ostens vikt noterats i marker och lispund. På en lispund går det 20 marker, och 20 marker väger 8,5 kilo. Båg- och ostskatt är två mycket gamla skatter som härstammar från tiden då Härjedalen hörde till Danmark. Ostskatten i skattelängderna kan i dag ge oss en fingervisning om gårdarnas kapacitet.

Det fanns också en hel del varor som ansågs som lyxartiklar enligt överflödsförordningen och som man därför fick betala skatt för. Tobaken ansågs som en lyxartikel och var belagd med skatt. Tobakskatt har alla gårdarna i Kyrkbyn betalat 1785. Vin- och kaffeskatt har kronofogden Graan och häradskrivaren Åslund i Sveg fått betala år 1805. Kronofogden och häradskrivaren har även fått betala skatt på sidentyg samma år. En annan skatt som också är knuten till överflödsförordningen är skatten för en faddergåva i samband vid barndop. Herdell har 1785 fått skatta 14 skillning

för en faddergåva som säkert skänkts till Erik Kjellsons dop. Sedan fanns det tillfälliga skatter som kronan eller kyrkan kunde ta ut. 1805 har man till exempel tagit in skatt till krönings- och begravningshjälp. Tillfälliga skatter kunde även användas till krig, slotts- och kyrkobyggen, kungliga bröllop mm.

Kyrkan skulle också ha sin skatt i form av tiondet. I Lillhärdal har man skattat tionde till kyrkan i form av råg och korn. Man har skattat mer i korn än i råg. Skatten har till största delen betalats som otröskade skylar av korn och råg. Men man har även skattat en del färdigtröskat i kappor och fjärdingar. (Det går 4 kappor på en fjärding, som är 18,3 liter.) Måttenheterna fjärding och kappa användes vid den här tiden som måttenhet för den råge som skulle ingå i tiondet. Det skulle vara 4 kappors råge per tunna. Hur gick då betalningen av tiondet till?. Det hela var en besvärlig procedur, som ofta gav anledning till klagomål från böndernas sida. När skörden var avslutad på hösten, reste en särskild nämnd omkring i byarna och räknade skylarna. Man provtröskade också en del av säden för att lättare kunna räkna ut hur mycket färdigtröskad säd skylarna gav. Nämnden upprättade en längd över vad var och en skulle betala i tionde. Säden fick inte bärgas, förrän tondenämnden infunnit sig och förättat sin taxering, vilket ofta drog ut på tiden. Under särskilt regniga höstar förosakade detta tillvägagångssätt stora bekymmer och förluster för bönderna. I Lillhärdalsocken var det sexmännen tillsammans med prästen och sockenskrivaren som utgjorde tondenämnden. Kjell Herdell på Östmon har 1785 fått skattat 225 skylar råg och 330 skylar korn. Samt 2 fjärdingar råg och 3 fjärdingar korn i råge. Kjell Herdell fick alltså betala en halv tunna råg och nästan en full tunna korn i tionde skatt.

#### **Att dramatisera:**

Gårdens invånare kan beklaga sig för besökarna om hur bökigt och dyrt det är att betala skatt, här är tiondet ett bra exempel. Ostskatten är en skatt som under Jamtli-perioden är mycket aktuell och användbar, som ett exempel på det komplicerade skattesystemet. Unga besökare, eller barn för en dag, kan få pröva att spänna en båge, för att se om de är vuxna nog för att betala bågsskatt. Drängen kan särskilt beklaga sig över skatten på tobaken.

## VÄGAR

*(Maetrialet till detta stycke är främst hämtat ur, Erik Modins artikel i ÖP 1902, Samfärdsel, färdsätt och vägar i det forna Härjedalen. Artikeln Härjedalens forna vägar i Fornvådaaren från 1968, där Herdells Länsmansrapport finns. Samt Härjedalens fornminnesförenings bok om Härjedalen från 1937.)*

Vägarna i äldre tider lades ofta högt på moar, åsar, ängar, bergsryggar eller fjäll. Ofta blev följderna av detta att vägarna blev mycket backiga och steninga. Orsaken till att de fick ett sådant läge var att man var angelägen om att få vägarna så fasta och torra som möjligt. En annan orsak kan vara att sommarvägarnas läge ofta bestämdes av boskapens stigar, som oftast finns på höjder. I Härjedalen sägs det för övrigt, att de gamla lade vägarna högt för att se framför sig eller "hafva utsikt".

Vägen till Sveg ska emellertid ha varit i så bra skick att den kunde trafikeras med häst och vagn. Svegsvägen plogades också vintertid av båda socknarnas invånare. Det var socknens bönder som hade fått olika vägsträckor att ansvara över. Fram till 1740 hade vägen till Sveg bara varit en enkel ridväg. Det var 2½ mil från Lillhärdaals kyrkby till Sveg. Under färden till Sveg passerade man två broar. Vi har först bron över Hån 3 km från Kyrkbyn och den andra, Härjebron, som går över Härjeån ungefär 1½ mil från Kyrkbyn. Innan Härjebron byggdes gick vägen till Sveg över Herrö. Där tog man sig över älven Ljusnan med en flotte, denna väg blev 1½ mil längre.

Det fanns två vägar man kunde ta om skulle till Dalarna. Man kunde antingen ta vägen till Särna åt väster, eller mot Mora och siljansbygden i söder. Från Kyrkan i Lillhärdaal var det 6 mil till Särna. De första milen närmast Kyrkbyn var 1791 enligt Kjell Herdell en "hielpelig ridväg". Medans den andra hälften närmast Särna, var en smal stig över kärr och mossar. "Utan ledsagare kan inte en obekant ta sig fram." menar Herdell. Vägen till siljansbygderna kallades vid den här tiden för Siljesvägen. Från kyrkan var det 3 mil till Dalagränsen och byn Skog. Denna väg blev vid kungens besök 1686 upprustad, vägen kallades även i folkmun efter denna händelse för kungsvägen. Någon kilometer från kyrkan passerar Siljesvägen över forsbron. Denna väg var 1785 en rid- och körväg som skulle vara plogad och farbar även på vintern.

Om man skulle till Norge kunde man välja mellan flera vägar. Dels kunde man ta vägen som gick över Sveg, Ransjön, Hede, Tännäs, Funäsdalen och Röros i Norge. Fram till Långå by var vägen farbar med häst och vagn. Den sista biten in i Norge var det sommartid bara en gång- och ridstig. Om man istället ville till Trondheim kunde man via Ljusnedal ta vägen som ledde upp till Skarvdörren och Jämt-Norgevägen. Från Ljusnedal kunde man även ta sig upp genom Jämtland till Storsjö, där man antingen kunde försätta upp mot Åre och vägen till Levanger, men man kunde också svänga av in mot storsjöbygden. Till storsjöbygden kunde man också komma via Vemdalen, Klövsjö och Åsarna.

Det skall även i äldre tider ha gått en väg till Norge som startade i Lillhärdal. Den följde Särnavägens sträckning efter Härjeån, men fortsatte vid Rombovallen mot Fruhågna, Högvålen, Askbäckvallen in i Norge vid gården Mäggan intill Fämundsjön. Man kunde sedan därifrån fortsätta antingen till Röros eller Trondheim. På denna väg färdades pilgrimer till Norge under medeltiden. Från Lillhärdals kyrka till Mäggan var det 11 ½ mil. Denna väg benämns Rombovägen från Lillhärdal upp mot Fruhågna, och från Högvålen och till gränsen Krabbatsvägen. Vid Rombovallen ska pilgrimerna ha rastat på sin färd till Trondheim. Här finns även lämningar av en gravplats där enligt sägnen två präster från Rombolandet, d.v.s. sädesbygderna vid Mälaren, ska vara begravda. Kjell Herdell nämner ej denna väg mot Norge i sin rapport från år 1791, så frågan är hur nyttjad den varit 1785. Jag skulle kunna tänka mig att den kanske kan ha varit en smuggelled förbi tullstationen i Funäsdalen.

Från Fruhågna går också en ridstig till Ransjön. Denna väg benämns som Willmansvägen och ska, enligt Herdell 1791, ha fått sitt namn efter Jöns Willman från Långå. Denne Jöns Willman ska enligt sägnen ha varit en svagsint man som 1720 tog sig för att märka träden utefter vägen från Ransjön och bortöver fjällen så långt som det fanns skog. Till Hälsingland tog sig Lillhärdalingarna via Sveg och Kolsäter där det fanns en färja över Ljusnan. Från Kolsäter tog man sig till Kårböle och Hälsingland. Vid Älvros kunde Lillhärdalingarna ta mot Ytterhogdal och komma in på vägen som jämtarna trafikerade för att ta sig söderut.

Tull avgifter hade inte Härjedalingarna så mycket till övers för. Och det finns många historier om hur man försökt att smuggla varor över den norska gränsen förbi tullstationen i Funäsdalen. 1778 städslade till exempel

bonden och handlaren Matts Olofsson i Remmet, ynglingen Måns Jonsson från Bruksvallarna till att smugla tobak över gränsen. Men en snörik januari dag 1778 fick företaget ett snöpligt slut, då Måns skidade utför ett stup i Tännedalen och bröt nacken.



## HANDEL

*(Materialet till detta stycke är främst hämtat från Einar Granbergs artikel i Jämten 1963, L. Larssons bok, Te byn å Levång. Bilder från våra fäders vägar och färdskrindornas tidevarv, samt Einar Sandviks bok om Levangermarknaden.)*

Trots att Härjedalen i gamla tider inte haft så mycket att skryta över av vägar, så har dock härjedalingarna varit rätt så mycket på resande fot under året. I en skrivelse från 1670 där härjedalingarna protesterade mot tullrestriktioner menade man, "att deras landskap var ytterst ofruktsamt och att säden sällan nådde mognad utan blev gemenligast av frost, köld och annan fuktighet skadat. På grund av detta måste befolkningen få lov att nästan som tiggare fara uti annor land, besynnerligen Norge, med något ringa smide, som liar och hästskor. För att dels byta tills sig något säd samt dels penningar till skatt och andra högnödiga utgifter." Hur det var med "tiggeriet" på 1670 törs jag inte uttala mig om, men 1785 betraktade knappast norrmännen härjedalingarna som "tiggare" utan snarare som drivna affärsmän. Nils Erik Eriksson menar att handeln bland en del bönder i Lillhärdal inte bara har varit en bisyssla till jordbruket, utan snarare huvudnäringen.

Huvudsakligen företog härjedalingarna sina resor om vintern. Detta skede inte endast av den orsaken, att man då hade bättre tillgång till så kallade vägar, utan kanske i högre grad av den orsaken, att man sommartid hade fullt upp att göra på gården. De var endast de bönder som inte hade råd att köpa hela årsbehovet av livsmedel på en gång, som var tvungna att ge sig ut på sommaren. Vid resor sommartid var det enda framkomliga medlet klövjning. Man kunde då lägga en mjölsäck tvärs över hästryggen och på så sätt få den välbehållen hem, man kunde också använda sig av klövjeruckor eller klövjemesar, som man band fast på hästens båda sidor.

Hur skulle då en forbonde från Härjedalen vara klädd för att klara kylan vintertid? Bastanta vadmalskäder var självskrivna, och så skulle han helst ha en hund- eller vargskinnspäls. Omkring livet hade forbonden ett läderbälte med hemgjutet mässingspänne, i detta bälte hängde lärknivschea, som knivslidan kallades, med kniven i. Huvudet var också väl ombonat av den präktiga hundskinnluvan, vilken han sällan eller aldrig tog av sig, vare sig han var inne eller ute. Den satt så orubbligt fast på hans skalle, att han inte ens strök den av sig, då han satte sig till bords. På grund av denna

egenhet beträffande mössan, så blev det nästan ett ordstäv i Jämtland, att om någon hade mössan på inne, så måste det vara en Härjedaling.

Till forbondens personliga utrustning hörde också pipan, som han förvarade i fickan jämte en bit tobak. Matsäcken eller fälmanäste som den kallades förvarades i matspannet. Matsäcken kunde bestå av smör, messmör och torkat kött. Ovanpå knytet med matsäcken hade man en stekpanna. I matspannets lock på insidan satt penningpungen fastspänd med två remmar. Karlarna måste också ha med sig skidor för att kunna ta sig fram genom obanade trakter. Det kom aldrig ifråga, att någon skulle åka på lasset. För hästen hade stor möda att ta sig fram med det lass han redan hade. Ett normalt lass kunde väga upp emot 400 kg. För att inte hästen skulle sjunka ner i snön satte man trögor på deras fötter. Trögorna bestod av fyrkantiga plankbitar, som genom bindslen gjordes fast på hästhovarna. Släden på vilken varorna förslades kallades färdskrinda. Den var tre och en halv meter lång, och en och en halv meter bred baktill, men betydligt smalare fram. Färdskrindan var också försedd med lock. Släden såg ut som en stor trälåda.

Men var åkte man och vad sålde och köpte härjedalingarna? Det fanns ingen marknad i Härjedalen 1785. Eventuellt kunde de istället fara till Frösön, men vanligast var kanske att man sökte sig söderut, österut eller till Norge. Bönderna i Härjedalen besökte huvudsakligen januarimarknaderna i Hudiksvall och Söderhamn samt dessa städers enskilda marknader i Färila och Järvsö vid luciatiden. Man köpte salt strömming samt linnevävnader. Linnevävnaderna från Hälsingland sålde sedan härjedalingarna vidare till Norge. Efter 1757 fick dock grövre linnevävnader inte säljas till Norge. Men man for också längre bort för att handla. Boskap och hästar sålde man i Dalarna. Man besökte marknaden i Mora vid midsommartid och Hedemora i slutet av januari. Där sålde man kött, hudar, skinn från tama och vilda djur, fågel, renhorn, norska hästar och smör och ost. Ibland hände det att man från Hedemora fortsatte till Sala eller söderut till Västerås, och österut till Uppsala och Distingsmarknaden i början av februari och ibland även Stockholm. Men vanligast var kanske att man åkte till Norge och Röros marknaden i Januari. Då hade man med sig smör, ripor och skinn, inte bara av kalv och get, utan även viltskinn av olika slag. För dessa produkter bytte man till sig sill eller spannmål. Om man valde sill kunde man lite senare på året fortsätta ner till Hälsingland och där byta sillen mot korn och råg. Härjedalingarna fick mer spannmål i Hälsingland för sin sill än vad man skulle ha fått i Norge för sina ursprungsvaror.



## MATS HALVARSSONS BOUPPTECKNING

*(Detta stycke är ett referat av Nils Erik Erikssons artikel, Bondehandel i 1700-talets Härjedalen ur Jämten 1979 sid 150-156.)*

När bonden Mats Halvarsson Upp-på-heden i Åsens by i Lillhärjaldals socken gav sig iväg med häst och välfylld släde mot Dalarna framemot juletid 1765, anade han troligen inte att det skulle bli hans sista handelsfärd. Målet för resan var Falun, där Mats Halvarsson hade många affärskontakter sedan flera år. Efter att ha uträttat sina ärenden i Falun vände han hemåt mot norr igen, men hann inte längre än till Almo by i Leksand förrän han insjuknade "bårdeligen i håll och styg" som dödsrunan uttrycker det. Detta skedde den 31 december och fyra dagar senare avled Mats Halvarsson. När han övertog fädernehemmanet Upp-på-heden 11 år tidigare hade det varit ganska skuldsatt, men när nu bouppteckningen skulle upprättas visade det sig att boets omfattning var så avsevärd att man inte kunde få den färdig förrän drygt 1 ½ månad efter lagstadgad tid.

Det var Kjell Herdell som fick den svåra uppgiften att försöka spåra upp alla affärskontakter och notera skulder och fordringar. Värdet på Mats Halvarssons lösa och fasta egendom uppgick till inte mindre än 7.450 daler kopparmynt. Boets värde motsvarade värdet av cirka 155 kor. Till detta skulle fordringar och skulder läggas. Fordringarna upptogs till ett värde av 3.353 daler 22 öre. De fördelade sig på 29 personer från skilda platser i Härjedalen samt 38 personer från Dalarna. Sammanlagda skulder uppgick till något mer, 3.752 daler 16 öre. Bland de stora fordringsägarna var kopparslagarmästaren Lars Westman i Falun, som krävde 1.600 daler 16 öre. Hans Göransson i Glissberg och Tomt-Olof i Långå krävde vardera mellan 200 och 300 daler.

Befolkningen hade ont om reda pengar under 1700-talet, och det gav konsekvenser för den Härjedalska bondehandeln. En av följderna av detta blev att handeln i stor utsträckning bedrevs med reverser i stället för kontanter. Om en person köpte en vara skrev han på en revers där han lovade att inom föreskriven tid betala vad varorna kostade. Det kunde ta flera år innan skulden var helt avbetald. Hur skulden skulle avbetalas angavs för det mesta enligt den plan som fanns nedtecknad på reversen. Avbetalningarna gjordes allt eftersom man lyckades skaffa kontanter. Då antecknades på reversen, oftast på baksidan, en s.k. avräkning, dvs. en notering om de avbetalningar som gjorts. Bristen på mynt, och kanske även

inflationen medförde även att avbetalningar på reverser inte alltid gjordes med mynt utan med andra medel. I Härjedalen hade sedan långt tid utvecklats ett system i vilket mynt ersattes med andra värdemätare, vanligen smide i form av liar. Liarna räknades oftast i hela eller halva och motsvarade ett visst värde i pengar. Det förekom även handel vara mot vara. Det skedde på så vis att man köpte varor och som motprestation lovade leverera en annan vara vid ett senare tillfälle.

När budet om Halvarssons död nått hans bekanta var samtliga mycket angelägna om att bland hans efterlämnade handelsvaror lägga beslag på somligt såsom säkerhet för sina fordringar. Mats Halvarssons död innebar stora svårigheter för hans fru, som nu blev tvungen att betala alla makens skulder. Inte minst den stora skulden till kopparslagmästaren Westman, som det tog henne tio år att betala. Under flera år betalade hon av med stora kvantiteter smör och ost, en av de få produkter dåtidens kvinnor i Härjedalen själva kunde tillverka i sådana mängder att det gick sälja.

Detta är vad Mats Halvarsson hade i sin släde enligt boupptäckningen från 1765, efter att han besökt Falun och anträtt sin Hemfärd:

*En Bränwins Panna med hatt och pipor*

*dito en Bränwins hatt med pipor*

*dito 13 stycken kopparkittlar*

*dito 4 stycken aflånga och förtenta kopparpannor*

*dito en liten rund panna förtent*

*dito 6 stycken järnskopor*

*dito 18 stycken små stekpannor*

*dito 10 stycken små stålstycken som låg i slädan*

*dito en Krutpåse och några stycken toback pipor som låg i en stor bytta*

*dito en en toback kista*

*dito några stycken brynar*

*dito litet skrifpaper*

*dito en tom kalfsäck*

*dito 2e sässärckar en tackhud*

*dito en halfspan salt*

*dito en grima*

*dito en hästkiälla med järnbåga*

*en yxa*

*dito en mindre yxa*

*dito en garnsäck war i låg 9 stycken garn påsar och 4 stycken skinnpåsar*

*dito en skinsäck war i låg en tom träflaska  
och lite kläde som eij up skrefs  
dito en störe träflaska*

Till andra personer hade Mats Halvarsson inlämnat ytterligare saker:  
*1 st fäsing stor inpackad med ljn  
en spann salt  
8 st jerstänger  
en slipåhs  
en påse med victrill uti 2nne säckar med mäsik uti  
Dito har till Anders Olsson i Herjedahlen in lemnat 2nne st nya grytor.*

**Att dramatisera:**

Berätta gärna för besökarna om vägarna i socknen. Kanske kan gårdsinvånarna ge en vägbeskrivning till någon besökare som ämnar sig till Norge, Dalarna eller Ljusnedals bruk t.ex. Drängen kan även berätta om handels- och smuggelfärder. Tullavgifterna kan vara något som alla gårdens invånare beklagar sig över.

## LJUSNEDALS BRUK

*( Materialet till detta stycke är främst hämtat ur boken Härjedalen, natur och kulturhistoria sid209ff, Alfred Janssons bok om Ljusnedals bruk, Frans Järnankars bok om gruvarbetare torpare och bruksfolk. Samt volym 241 ur landsarkivets samlingar.)*

Under 1780-talet var Johan Berglind brukspatron på Ljusnedal. Berglind var född i Ljusnedal och lyckades under 1780-talet driva fram en relativt hög järnproduktion på bruket, trots att han inte var särskilt omtyckt av sina arbetare och bönderna från trakten, som inte tyckte om de ålagda kolleveranserna till bruket. Malmen bröts i dagbrott på Gruvvålen nästan en mil norr om Bruksvallarna. Det arbetet utfördes sommartid. I Bruksvallarna bodde det flesta gruvarbetarna. De som bodde nere vid bruket i Ljusnedal bodde i något som liknats vid en mindre småstad med kyrka. Husen var alla svarta av kopparrök och köld. Brukets centrum utgjordes av verkstadsbyggnaderna vid Ljusnan och herrgården och kyrkan. På norra sidan av älven fanns dammbyggnaden, ämnessammaren och masugnen. Ovanför masugnen låg det stora kolhuset. I öster, vid Tefåns utlopp i Ljusnan, låg på den högra stranden knip- och spikhamrar. I väster låg en mängd spridda torparställen.

1776 fanns det sammanlagt 36 torp som stod under bruket, 20 av dessa fanns i Ljusnedal och 16 en halvmil bort i Bruksvallarna. Arbetarna på bruket fick röja och odla upp mark som bruket ägde, arbetarna kunde hålla kreatur och på så sätt lättare klara sig. Ägarna till bruket uppmuntrade också denna torparrörelse, för torpen band arbetarna till bruket och gjorde att de stannade kvar. Det var frun och barnen som fick sköta torpet medan mannen arbetade. Det kunde bo två familjer i ett torp. Det bodde säkert också inhysta arbetare i torpen som var ogifta eller säsongarbetande. Brukets arbetare hade i de flesta fall stora skulder till bruket. De varor som bruket sålde till sina arbetare var dyra och arbetarens lön räckte inte till. Arbetarna fick i stället betala av skulden i form av arbete. Arbetaren hamnade i en rävsax och hade ingen möjlighet att ge sig av från bruket och söka ett annat arbete.

Gruvbrytning har i alla tider ansetts som ett synnerligen farligt och fysiskt krävande arbete. År 1785 var det dock främst frågan om brytning i dagbrott, där riskerna kanske inte var lika stora som vid brytningarna under jord tidigare hade varit. I gruvgångarnas kunde takhöjden många gånger bara vara 1 meter, och i många fall var man tvungen att stötta taket med

virke som hölls uppe av gruvstöttor. Vid uttransporten av bergmassorna fanns det alltid en risk att man rev omkull någon stötta med följderna att hela skyddsanordningen brakade ner. Den vanligaste brytningsmetoden 1785 var med krut. Man borrade först i berget och sedan laddade man med krut. Själva borrhållningsarbetet utfördes vanligtvis på så sätt att två man hanterade en slägga var, medan en man vände borren växelvis till höger och vänster. Runt borren och mot bergytan fanns ett skydd som kunde bestå av sammanbundna grankvistar eller annat material för att förhindra att det vattnen som användes i borrhålet skulle stänka upp. I ett dagbrott kunde som regel flera sådana borrhållningar arbeta samtidigt. Mycket av den järnmalm som bearbetades vid bruket, förekom som lösa block som samlades ihop utan några omfattande anordningar. Malmtransporterna från gruvorna till bruket utfördes på vintern.

I 1789 års bevillningstaxeringslängd för Ljusnedals bruk räknas följande befattningar och anställda upp:

Masmästare	Jöns Hedberg	
Hyttdräng	Johan Nordström	
Uppsättare	Lars Fransman	
Bockare	Jöns Åslund (Såg till att malmen krossades.)	
Mästersmeder	Johan Högberg	
	Olof Grönberg	
Mästersvännen	Hans Dalström	
Smedsdrängar	Jöns Grubb	
	Christer Nilsson	
Knipsmeder	Johan Fransman	
	Per Solsten	
	Olof Loo	
Koldrängar	Måns Sörmo	Östen Holm
	Olof Bergman	Jon Svensson Holm
	Per Flygare	Jon Myr
Gruvbrytare	Mikael Olofsson	Göran Eriksson
	Staffan Bäckman	Olof Wall
	Olof Sommarberg	Olof Berg
	Staffan Troll	Olof Stenwall
	Jonas Stenwall	Per Flink
	Jon Moberg	Gulik Ström
	Gulik Nås	Olof Nås

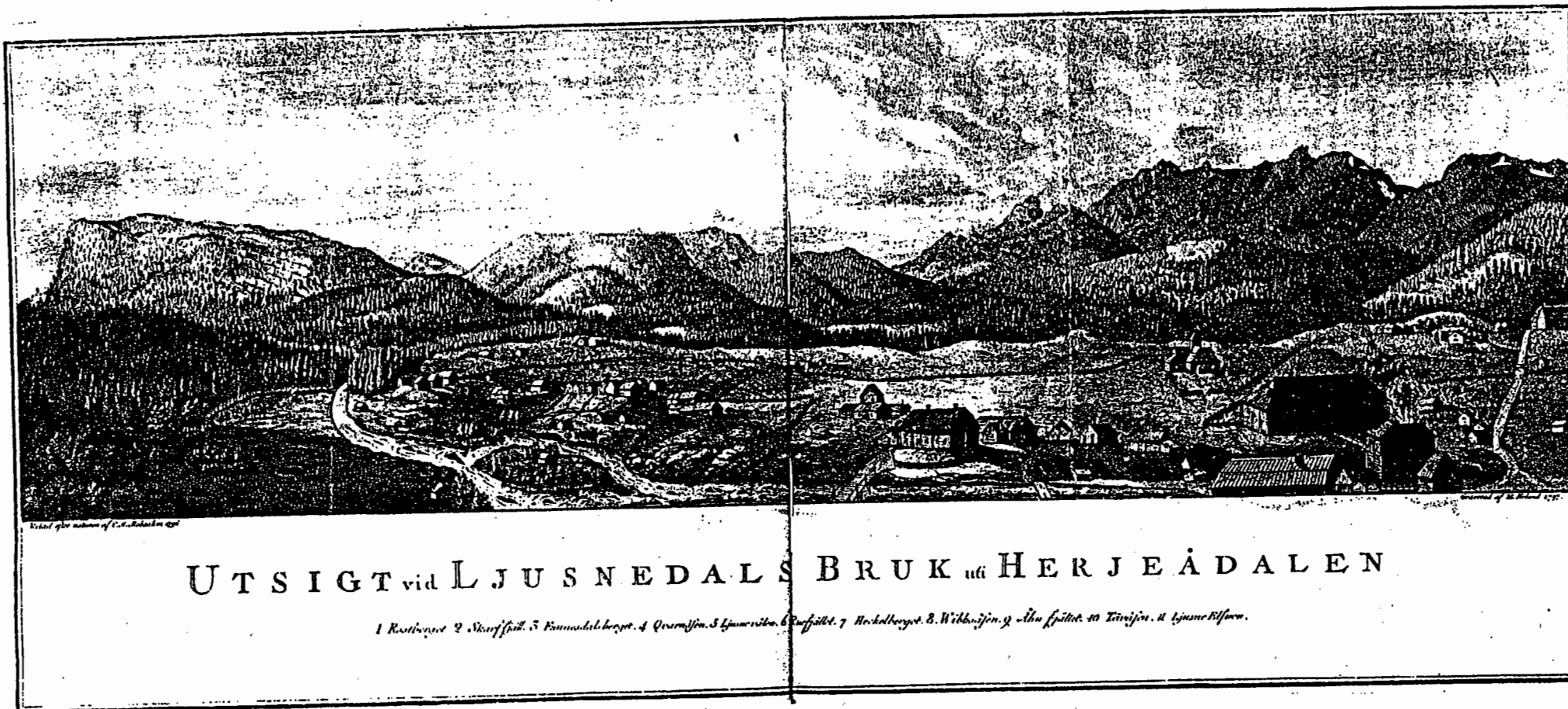
Jöns Åsberg  
Mårten Norrberg

Olof Solsten

Det fanns också en hel del andra arbetare vid den här tiden på bruket som inte finns listade här. Ungefär 300 personer arbetade på Ljusnedals bruk under 1780-talet. En del av smederna och hyttfolket kan ha varit yrkeskunnigt folk från Bergslagen, som tagits till bruket för att förbättra standarden på arbetet. Det fanns även bokhållare som arbetade på bruket och en brukspredkant som predikade i brukets kyrka. Brukspredikanten 1785 var Paul Wagenius, som för övrigt var en god vän till Mårten Tunborg.

**Att dramatisera:**

När en tidsvandring kommer till gården och utger sig för att vara arbetare på väg till Ljusnedal, kan gårdens invånare berätta om de hårda arbetet och boendeförhållandena vid bruket. Man kan också fråga om det finns några hyttmeder eller gruvarbetare etc i gruppen.



*I bildens högra hörn ser vi dammbyggnaden, ämnessammaren och längst till höger masugnen. Mitt i bilden utefter Ljusnan ser vi herrgården, och längst till vänster knip- och spikhammaren samt utspridda torparställen. (Bilden hämtat ur Carl Magnus Robsahms "Journal" över sin resa 1796).*

## JÄRNHANTERINGEN

*(Materialet till detta stycke är främst hämtat ur boken Härjedalen, natur och kulturhistoria sid 107ff.)*

Smideskonsten har haft stor betydelse för Härjedalingarna under de senaste 300–400 åren, ja, kanske redan under forntiden. En lågteknisk järnhantering levde kvar i Härjedalen långt in på 1700-talet och ännu omkring 1850 arbetade man med blästerugn i flera socknar. Det var myrmalm man brände i de härjedalska blästerugnarna 1785.

Att bränna myrmalm till järn var inte en helt okomplicerad process. Man fick börja med att gräva upp myrmalmen ur myrarna. Det gjorde man på senvåren och lät den gärna torka över sommaren. På hösten efter skörden var det tid att förvandla myrmalmen till järn. Blästerugnen byggdes i en grop i en backslutning nära den myr, där man tagit upp malmen. När man fört fram myrmalmen till platsen för ugnen måste man först rosta den. Det var för att bränna bort kristallvatten och svavel. Efter rostningen hade man ett grovt järnpulver, högrött till färgen. Därefter fyllde man ugnen med ved, tände på veden och lät den brinna ner. När veden nästan kolat ner, slängde man på de första skovlarna malm och började arbeta med en bälg, som var placerad i en grop vid ena kanten av ugnen. Bälgen drevs av muskelkraft och det krävdes alltså en man som hela tiden stod och trampade bälgen. På bilder från Älvdalen i Dalarna kan man se hur också kvinnorna fick trampa bälgarna. Det arbetet var mycket viktigt. Genom bälgen kunde man reglera temperaturen och hur snabbt myrmalmen skulle smältas. Arbetet med bälgen varade 4–5 timmar. Därefter kunde man, uppifrån med hjälp av en tång, lyfta en järnklump ur ugnen. Den kunde väga 17–18 kg. Efter det att man tagit upp järnklumpen lades den på "fälsten", en vanlig flat sten. Med hjälp av släggor och hammare bultades den sega mjuka järnklumpen. Ur den sprutade då vad man kallar "sprutslag", efter sin form, även kallad "ärtslag" och "kulslag". När man tagit upp järnklumpen tömde man ugnen, fyllde på ny kol och malm, och på detta sätt kunde man åter arbeta med ugnen.

De Härjedalska smederna var skickliga när det gällde att behandla järnet. Järnet hade ett gott rykte och var av god kvalitet och lämpade sig bl a för liestål och gevärspipor. I Härjedalen under 1700-talet fanns flera bössmeder som var berömda för sin skicklighet att smida gevärspipor. Järnet transporterades med hjälp av de härjedalska förbönderna över till de norska kuststäderna. På framför allt bevarade härbren och bevarade



loftbodarna från 1600- och 1700-talet kan vi studera den högsta smideskonsten i form av lås och gångjärnsbeslag. Kronobefallningsman Gran uppgav 1761, att enligt gamla män, Härjedalen förr hade kallats för Sotdalarna, på grund av dess omfattande järnframställning. Alla de fynd av vattendrivna hammare som gjorts i Härjedalens små bäckar kan ge oss en fingervisning om hur storskalig den härjedalska myrmalmsanläggningen en gång har varit.

## LITET PERSONREGISTER

Anders Larsson, på gården väst i Gala vid Härjesjön. Anders Larsson författade en dikt till Thungborgs ära, och blev för det bötfälld.

Botaren: Anders Erson Bång från byn Bleckberget. Var en lärd man och kunde bota både människor och djur.

Gästgivaren: Olof Hansson, och hans bror Rolf Hansson som har en stor skuld till Olof Eriksson, Herdells bror. Bröderna är kusiner med Herdells nuvarande fru, och bröder till hans första fru.

Häradshövdingen: Johan Johansson Wasell

Häradsskrivare: Daniel Åslund i Sveg

Klockare: Olov Eriksson, Herdells bror.

Kronofogde: Pehr Graan i Sveg

Kyrkvårdar: Olof Olofsson i Sunnanå och Jonas Halvarsson I Kyrkbyn

Ljusnedals bruks patron: Johan Berglind

Ljusnedals bruks predikant: Paul Wagenius

Länsman: Kjell Eriksson Herdell

Nämde män: Sven Olofsson och Jon Olofsson i Östansjö, Jöns Halvarsson i Ormo, Pehr Eriksson i Sunnanå samt Sven Halvarsson och Rolf Tholson i Kyrkbyn.

Olof Dufwenberg: Länsman i Sveg.

Per Svensson: en beryktad jägare som bor på gården Felas och allmänt har kallad för "flygaren".

Prästen: Petrus Rödén Komminister i Svegs pastorat. Är gift med Margareta Graan.

Sexmännen: Erik Svensson i Sunnanå, Olof Svensson i Kyrkbyn, Jan Palsson i Olingdal, Olof Jönsson i Orrmo, Olof Svensson i Östansjö och Halvar Olofsson i Åsen.

Skomakaren: Olov Jacobsson och sonen Jacob Olovsson som är 1785 lärling.

Skräddaren: Sven Svensson

Skomakaren: Erik Ersson från Högen.

Snickaren: Per Olsson

Sockenskrivare: Sven Matsson

Sven Ingebrektsson: Nybyggare i Djuråsvallen. Bönerna i Svegs och Lillhårdals socken är oense med honom angående rätten till nyttjandet av myrmarkerna i området.

Sven Persson: Blind bonde på gården Högen i Kyrkbyn.

## KÄLLFÖRTECKNING

Bjelkeborn, Gösta,. 1991. *Minnen bland fjällens vidder. Bruksvallarna – Ramundberget*. Stockholm.

Bromé, Janrik,. 1954. *Jämtland och Härjedalens historia tredje delen*. Stockholm.

Bromé, Janrik,. 1962. *Jämtland och Härjedalens historia fjärde delen*. Stockholm

Burman, Fale,. *Jämtlands vägar. Sammandrag av Fale Burmans dagboksanteckningar från 1791*. Jämtlands läns museum.

Eler's, Johan,. 1968. Om Härjedalens forna vägar. Ur vägarna i Sverige. *Fornvårdaren* 10:3. Sid 133–158.

Elström, Birgitta,. 1989. *Fäbodarna kring Lillhärdal*. Jämtlands läns museum.

En bok om Härjedalen,. 1937. *Härjedalens fornminnes förening*.

Eriksson, Nils-Erik,. 1979. Bondehandel i 1700-talets Härjedalen. *Jämten* sid 150–156.

Festin, Eric,. 1915. Länsmansmon. *Jämten* sid 29–32.

Festin, Eric,. 1917. Urban Hiärnes resa i Jämtland och Härjedalen år 1685. *Jämten* sid 106–114.

Förner, Lars,. 1945. *De Svenska spannmålsmåttan. En ordhistorisk och dialektgeografisk undersökning*. Uppsala

Granberg, Einar,. 1927. Med Härjedalingar i färdväg och på handelsresor. *Jämten* sid 59–71.

Granberg, Einar,. 1937. Kyrkobygget i Lillhärdal. Festskrift till Erik Modin. *Fornvårdaren* sid 58ff

- Hedenberg, Per, Jonsson. 1970. *Liten beskrifning öwer Herdalarna. (Manuskript från 1720-talet i Uppsala universitetsbiblotek).* Östersund.
- Hellspong och Lövgren., 1974. *Land och stad. Svenska samhällstyper och livsformer från medeltid till nutid.* Malmö
- Hülphers., 1777. *Samling till en beskrivning öfwer Norrland.* (Tredje samlingen om Härjedalen) Weterås.
- Härdalsboken., 1979–1980. *Årskrift för Lillhärdals hembygdsförening.*
- Härdalsboken., 1985. *Årskrift för Lillhärdals hembygdsförening.*
- Härdalsboken., 1989. *Årskrift för Lillhärdals hembygdsförening.*
- Härdalsboken., 1990–1991. *Årskrift för Lillhärdals hembygdsförening.*
- Härjedalen, *Natur och kulturhistoria.* 2:a upplagan 1991. Jämtaland läns museum.
- Högman, Olov., Andra tryckningen, 1970. *En Härjedalsbok. Likt och olikt om och från Lillhärdal.* Östersund.
- Jacobsson, Uno., 1958. Om gästgiverier och gästgiveridagböcker från Härjedalen på 1850-talet. *Jämten sid 129–136.*
- Jansson, Alfred., 1958. *Ljusnedals bruks krönika.* Klippan.
- Jansson, Olov., 1960. *En landshövdingens resa till Härjedalen på 1770-talet. Jämten 1960 sid 133–140*
- Jansson, Sam Owen., 1950. *Måttordbok.* Nordiska muséet, Stockholm.
- Jonsson, Ingvar., 1971. *Jordskatt och kameral organisation i Norrland under äldre tid.* Umeå.
- Järnankar, Frans., 1987. *Gruvarbetare, torpare och bruksfolk.* Sveg.

- Modin, Erik,. 1930. Länsmannen Kjell Herdell och hans uppteckningar om märkliga händelser i Härjedalen. *Fornvårdaren* 5, sid 357–368. Östersund.
- Modin, Erik,. 1902. Samfärdsel, färdsätt och vägar i det forna Härjedalen. *ÖP den 8 januari*.
- Moskin, Peter., 1983. *Härjedalens fjällen*. Jämtlands läns musum.
- Larsson,L,. 1912. *Te byn Levång. Bilder från våra fäders vägar och färdskrindornas tidevarv*. Östersund.
- Odelbo, Rune,. 1994. *Möte med 1700-talet*. Jämtlands läns museum.
- Rasa, Carin, Maria,. 1979. *Resenärer i Härjedalen från Medeltid till 1924*. Jämtlands läns museum.
- Rumar, Lars,. Det administrativa systemet och statsmakten i Lillhärdal 1785 och Näs 1895. (*Opublicerat föredrag, inspelat på band.*) 12 Juni 1988.
- Rumar, Lars,. 1985. Lillhärdals gårdens historia. *HUR*
- Sandvik, Einar,. 1987. *Levangermarknaden*. Jämtlands läns museum.
- Schissler, Pher,. 1970. *Herjedalens hushållning författad, med anmärkningar therröwer gjorde på en resa till Norge 1750 och sedemera 1758 och 1760*. Stockholm
- Sehlin, C., En resa genom Härjedalen 1799. *Jämten 1929* sid 161–174.
- Handlingar från landsarkivet i Östersund:  
 Kronofogden i Härjedalens fögderi, tiondelängder 1780–1799 Vol 238.  
 Kronofogden i Härjedalens fögderi, taxerings längder 1771– 1807 vol 241  
 Kronofogden i Härjedalens fögderi, skatte längder 1784–1793 vol 231  
 Kronofogden i Härjedalens fögderi, mantal och rotelängd 1770–1788 vol 219

## LILLHÄRDALSSVÄRMERIET

Lillhärdaal tillhörde tillsammans med Linsell, Överhogdaal och Älvros Svegs pastorat.

Komminister Märten Thunborg tillträdde i Sveg 1761. Genom giftermål förvärvade han en gård i Lillhärdaal och bosatte sig där 1763.

Thunborg var extaktiker och talade med profetiskt självmedvetande om vad han "undfått av Herranom Jesus". I sina predikningar kunde han 8-9 gånger upprepa samma ord med höjning i rösten, speciellt när han nämnde Jesus eller Herren. Kring Thunborg i Lillhärdaal uppstod ett allmänt andligt sökande. Man läste och begrundade Bibeln i hemmen och hade ofta samlingar runt Thunborg. Thunborg förhördes av biskopsämbetet för sin verksamhets skull. Själv tog han mer eller mindre avstånd från sin teologiska utbildning.

Med tiden började några av de väckta att åberopa personliga uppenbarelser och vittnade vid mötena. De väckta talade mot det ogudaktiga livet i församlingen - mot dans, lekstugor, nattlopp, kortspel och högfärd i kläder.

En av de som kände sig träffad av kritiken var Karin Olofsdotter från gården Bångas i Nordanhån = Bång-Karin. År 1769 hade hon en drömsyn. Den följdes sedan av fler. Hon blev en av de ledande inom väckelsen. I slutet av 1770 började hon vid mötena erfara kroppsliga skakningar och uppgav ofrivilliga rop och läten. Snart kom hon till den uppfattningen att det rörde sig om nådeverkningar av Den Helige Ande. Hon började predika under våldsamma fäktningar med armarna och klappande i händerna. Hon manade till bättring, ivrade mot dryckenskap, osedlighet, flärd och högfärd, dans, lekstugor och kvarnresor på söndagskvällarna. Hon sökte påverka åhörarna att söka Jesu nåd och förbarmande. Ibland talade hon i tungor eller utstötte djurläten.

Många blev väckta. Flera genomgick kriser liknande Bång-Karins. Folk från hela socknen började strömma till Nordanhån för att lyssna till Bång-Karin. Hon begav sig också till andra byar och höll predikomöten på söndagskvällarna. Möten hölls ofta i det fria i kyrkbyn. Nyomvända ropade ut sina synder. Andra höll korta tal. Alla höjde bönerop. Stämningen var exalterad. Möten hölls också i hemmen, där man i en upprörd dramatik med ljud, miner och gester framställde den eviga saligheten och osaligheten.

Väckelsen nådde sin höjdpunkt 1774. Kronofogde Graan rapporterade att "män och kvinnor befinnas tillsammans alldeles nakna, så blotta och bara som de till världen blifvit födda." Under denna höjdpunkt rapporterades att de väckta viftade med händerna i eldslågor, kastade sig i elden, rakade sina huvuden och snodde håret till andliga rep som skulle binda den onde anden.

Rörelsen leddes av Bång-Karin. Thunborg befann sig då inte i socknen.

Domkapitlet fick kännedom om rörelsen genom ett brev från kyrkoherde Petrus Rissler i Sveg i maj 1771. Man lät prosten Olov Genberg i Offerdaal undersöka genom en visitation i juni 1771. Häradstinget frändömde Thunborg ämbetet. Själv åkte Thunborg till Stockholm, där han med hjälp av pietistiska vänner överklagade domen. Domen upphävdes av Hovrätten. I stället skulle Thunborg förhöras av domkapitlet.

De pietistiska meningar som Thunborg hade var inte i strid med kyrkans lära. Huvudanklagelsen blev i stället att Thunborg såg Bång-Karins ryck-

ningar och tungotal som ett Herrens verk. Thunborg fick emellertid återinträde i sin tjänst. Han återkom till församlingen som martyr och seg-rare.

Svärmeriet började blomstra igen.

Kyrkoherde Per Rissler och länsman Kjell Herdell gav sina överordnade den ena rapporten efter den andra.

I januari 1774 inleddes en ny tingsrannsaking (förhör). Thunborg kallades till Stockholm för förhör. Här blev han snart centrum för en väckelse på Söder. I december 1774 frändömdes Thunborg sin tjänst och sitt ämbete. Han in-ternerades på Härnösands hospital, men dog innan han kom dit (i Stockholm 31 augusti 1775).

Många av Thunborgs anhängare dömdes till böter för brott på konventikel-plakatet. Medel till böterna samlades in från trosfränder på skilda håll i landet.

Efter 1776 hade myndigheterna inte fler skäl att gripa in mot de väckta i Lillhärdal. Då biskop Hesselgren visiterade i Härjedalen 1781 kunde han meddela att svärmeriet hade avstannat.

Liknande rörelser fanns ungefär samtidigt i Ljusnedal, Delsbo och andra hälsingesocknar.

Helt ebbade dessa rörelser ur först kring sekelskiftet 1800. Samtidigt lämnade svärmeriet efter sig ett arv av antikycklig väckelsetradition (som senare skulle komma till uttryck både i den inomkyckliga och i den frikyckliga väckelsen).