

Sentida odlingsrösen i Torvalla

Arkeologisk utredning

Brunflo socken, Östersunds kommun, Jämtlands län

Kristina Jonsson



RAPPORT – JAMTLI 2022:18
ISSN 1654-2045

Utgivning och distribution:

Jamtli

Box 709

831 28 Östersund

Tel. 063 - 15 01 00

© Jamtli 2022

Redigering och layout av framsida: Lena Ljungkvist

Omslagsbild: Sentida odlingsröse inom utredningsområdet. Foto: Kristina Jonsson.

Jamtli medger spridning av dokumentationsmaterialet med Creative Commons-licensen CC BY, undantaget Lantmäteriets kartor samt annat upphovsrättsskyddat material.

Länsstyrelsens diarienummer: 431-6026-2022

ISSN 1654-2045

Innehållsförteckning

Sammanfattning.....	1
Bakgrund	1
Undersökningens bakgrund och syfte	1
Utredningsområdet	1
Metod	2
Genomförande och resultat	2
Fornlämningar och övriga kulturhistoriska lämningar.....	2
Historiska kartor	3
Fältinventering.....	4
Diskussion och tolkning.....	5
Vidare åtgärder.....	5
Referenser	5
Administrativa uppgifter.....	5



Figur 1. Översikt över utredningsområdets läge, markerat en blå ring och en pil. Underlagskarta från Lantmäteriet (Topografiska webbkartan). Skala 1:150 000.

Sammanfattning

Stiftelsen Jamtli har utfört en arkeologisk utredning i Torvalla utanför Östersund, med anledning av att Östersunds kommun planerar att bland annat uppföra en ny förskola på platsen. Det aktuella området är i huvudsak skogbevuxet, men där ingår även delar av åkermark som till viss del fortfarande brukas. I anslutning till åkermarken påträffades två odlingsrösen som bedömdes vara sentida. Även historiskt kartmaterial bekräftar att åkermarken i dessa delar av Torvalla bys marker sannolikt inte är äldre än från tidigast andra halvan av 1800-talet. Inga vidare åtgärder bedöms därför nödvändiga ur arkeologiskt hänseende.

Bakgrund

Undersökningens bakgrund och syfte

Med anledning av att Östersunds kommun planerar att bland annat uppföra en ny förskola på fastigheten Torvalla 9:9 har Stiftelsen Jamtli utfört en arkeologisk utredning (för områdets läge, se figurer 1 och 2). Vid en naturvärdesutredning utförd 2022 påträffades ett stenröse inom planområdet (uppgifter från Länsstyrelsens underlagsmaterial), vilket föranledde ett beslut om arkeologisk utredning i syfte att utreda om röset är en fornlämning och om det finns fossil åkermark inom området.

Arbetet utfördes i oktober månad 2022 av arkeolog Kristina Jonsson som även har sammanställt denna rapport.

Utredningsområdet

Utredningsområdet ligger i bostadsområdet Torvalla utanför Östersund, i nära anslutning till befintlig bebyggelse. Marken är delvis kuperad och till största delen skogbevuxen, men inom ytan finns även mindre åkerytor vilkas totala utbredning sträcker sig utanför den aktuella ytan (figur 2). Skogspartierna nyttjas idag som ströv- och rekreationsområde, och genomkorsas av ett stort antal upptrampade stigar.



Figur 2. Utredningsområdet markerat med en blå polygon. Underlagskarta från Lantmäteriet (Topografiska webbkartan). Skala 1:10 000.

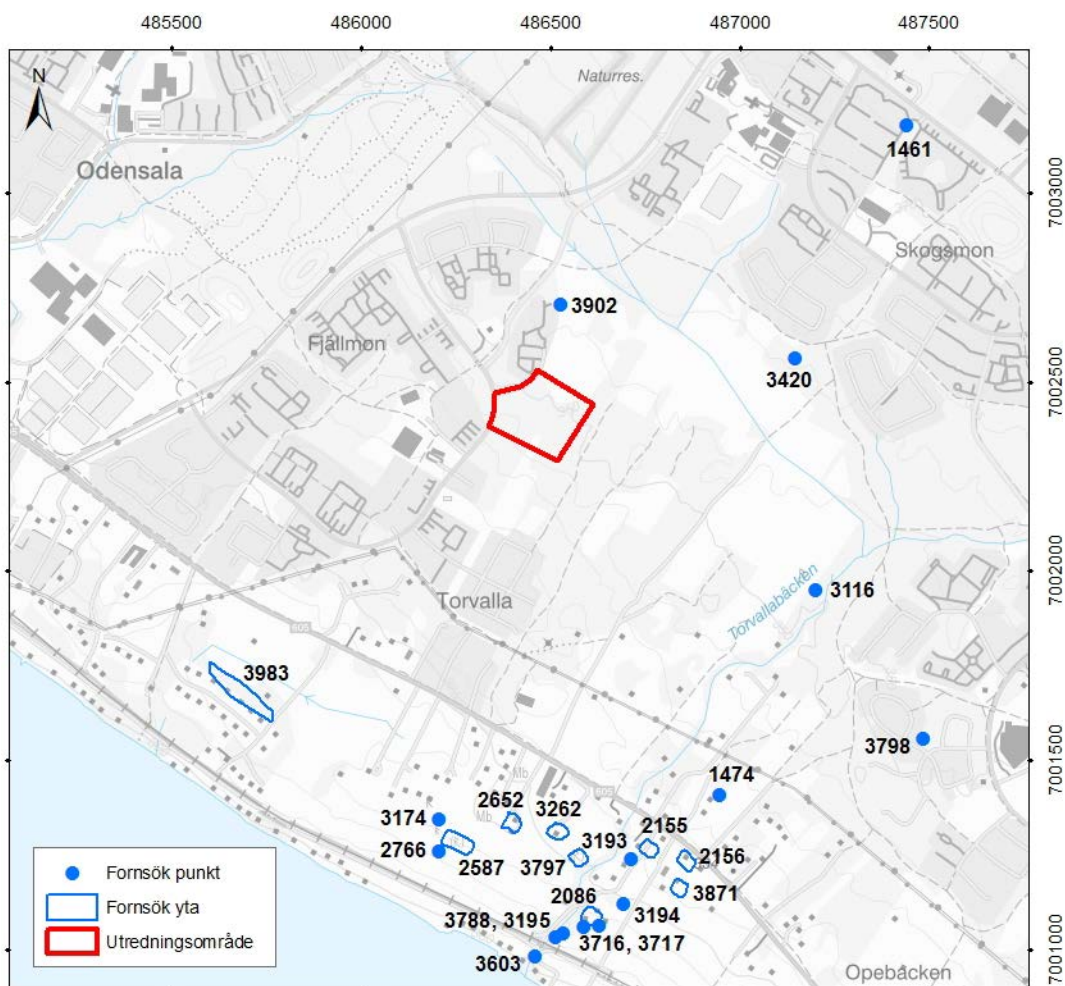
Metod

Utredningen har bestått i två delar: arkivstudier och fältinventering. Arkivgenomgången har begränsats till en genomgång av kända forn- och övriga kulturhistoriska lämningar i Riksantikvarieämbetets Kulturmiljöregister (Fornsök) samt historiska kartor i Lantmäteriets digitala arkiv (Lantmäteriet).

Genomförande och resultat

Fornlämningar och övriga kulturhistoriska lämningar

Inom utredningsområdet finns inga forn- eller övriga kulturhistoriska lämningar registrerade. I övrigt finns i Torvalla ett antal kända lämningar, framför allt i Torvalla by ned mot Storsjön. I de norra delarna norr om landsvägen, där utredningsområdet är beläget, finns följande i Kulturmiljöregistret: en plats med tradition ("Konjakstallen" L1945:1461), en fyndplats för nytillverkade flintavslag (L1947:3902) samt en möjlig fångstgrop (L1947:3420), en fångstgrop (L1947:3116), ett undersökt och borttaget fångstgropssystem (L1947:3798) samt en fyndplats för en rödskifferkniv (F1945:1474) (uppgifter från Fornsök).



Figur 3. Utredningsområdet samt registrerade lämningar. Endast de sista siffrorna i lämningensnumren redovisas på kartan. Underlagskarta från Lantmäteriet (Topografiska webbkartan). Skala 1:20 000.

Söder om vägen finns fossil åkermark (L1947:3983), gravhögar (L1947:3174, 2766), eventuella gravhögar (L1947:3193, 3716, 3717), en förstörd hög (L1947:3194), bytomter/gårdstomter L1947:2086, 2155, 2156, 2587, 2652, 3262, 3797, 3871) samt kvarnar (L1947:3195, 3603, 3788) (uppgifter från Fornsök).

Historiska kartor

Utredningsområdet ligger inom det som i det äldre kartmaterialet utgörs av Torvalla bys utmarker. Storskiftesakterna upprättade mellan 1759 och 1788 visar att det vid den tiden endast fanns åkermark inom byns inägor söder om landsvägen samt enstaka åkrar i anslutning till vägens norra sida. Övrig utmark bestod av skog samt slätterängar. Utredningsområdet berör de sydligaste delarna av en av dessa slätterrytor (figur 4). Samma gäller för laga skiftesakten från 1828 (lantmäteriakt 23-BRU-73, Lantmäterimyndigheternas arkiv). I det yngre historiska kartmaterialet från 1800-talets andra hälft och början av 1900-talet finns inga översiktskartor över utmarken; endast akter över hemmansklyvningar, avsöndringar och andra enskilda förrättningar.



Figur 4. Utredningsområdets läge i förhållande till storskifteskarta från 1790. Lantmäteriakt 23-BRU-33 (Lantmäterimyndigheternas arkiv). Skala 1:15 000.

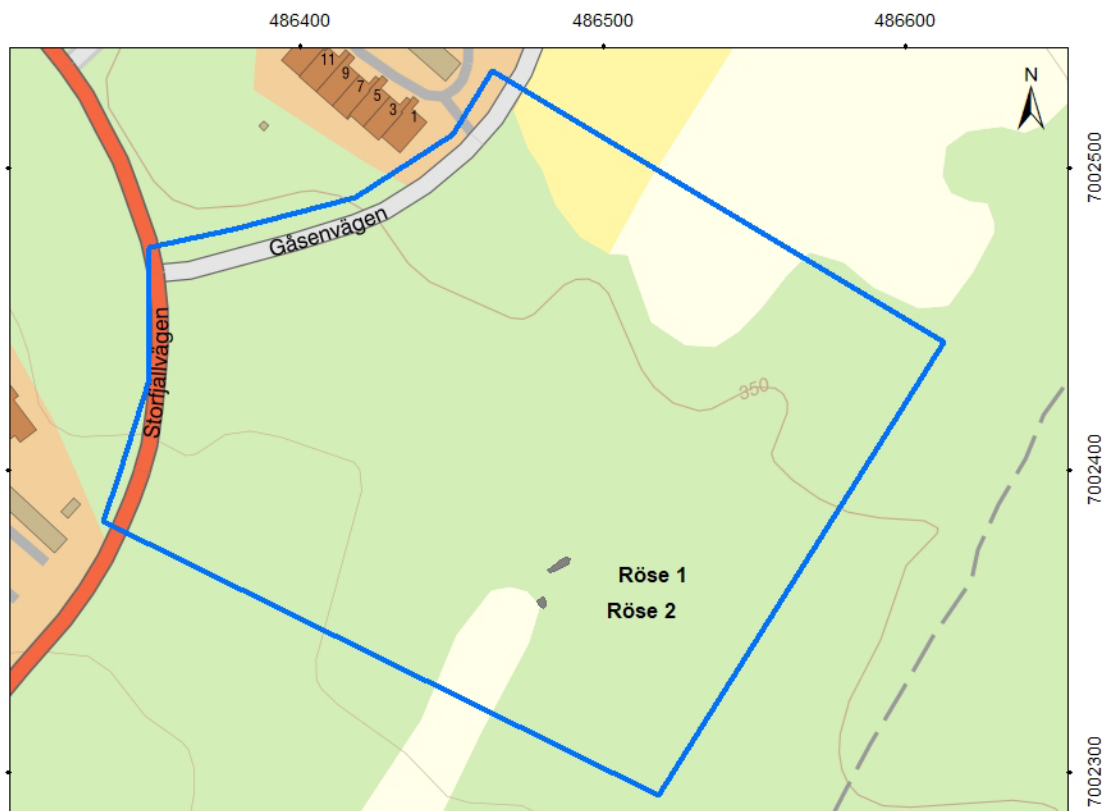
På de ekonomiska kartorna från 1967 kan man se att de tidigare slätterängarna vid den tiden åtminstone till delar har tagits i bruk som åkermark (figur 5).



Figur 5. Utredningsområdets läge i förhållande till ekonomiska kartor från 1967. Lantmäteriakter 19E0j Marieby och 19E1j Gräfsåsen (Rikets allmänna kartverks arkiv). Skala 1:5 000.

Fältinventering

Vid inventeringen i fält avsåktes området efter lämningar synliga över mark. Det redan kända röset som påträffades i samband med inventering av naturvärden lokaliserades (röse 1, se figur 6). Utöver detta påträffades ytterligare ett röse (röse 2) tio meter söder om röse 1. Röse 2 ligger i direkt anslutning till befintlig åkermark, röse 1 något längre norrut i anslutning till en stig som förbinder den södra delen av åkermarken med den norra.



Figur 6. Rösenas lägen inom utredningsområdet. Underlagskarta från Lantmäteriet (Topografiska webbkartan). Skala 1:2 500.

Röse 1 är 7×3 meter stort (NO–SV) och upp till 0,6 meter högt, bestående av kantiga stenar i storlek 0,3–0,5 meter (se rapportens omslagsbild).

Röse 2 är 4×2,5 meter stort (N–S) och upp till 0,3 meter högt, bestående av mer rundade stenar i storlek 0,2–0,5 meter.

I partiet direkt söder om åkermarken i utredningsområdets norra sten finns också stenansamlingar, i vissa partier föreföll de kunna vara bortröjda från odlingsmarken men området präglas generellt av naturligt stenig terräng.

Diskussion och tolkning

Studierna av historiska kartor visar att den åkermark som funnits inom området har uppodlats under relativt sen tid. Ett glapp i kartgenerationerna finns mellan 1830-talet och mitten av 1900-talet, men det förefaller sannolikt att åkermarken tillkommit under andra halvan av 1800-talet eller senare. Odlingsrösen är också av en sentida karaktär.

Vidare åtgärder

Inga vidare arkeologiska åtgärder bedöms nödvändiga.

Referenser

Fornsök. Riksantikvarieämbetets kulturmiljöregister. [<https://app.raa.se/open/fornsok/>]

Lantmäteriet. Historiska kartor. [<https://www.lantmateriet.se/historiskakartor/>]

Administrativa uppgifter

Länsstyrelsens diarienummer:	431-6026-2022
Jamtlis diarienummer:	66-2022-F5CC
Undersökningstid:	6 oktober 2022
Personal:	Kristina Jonsson
Undersökt yta:	-
Läge och koordinater:	X 7002418, Y 486471
Koordinatsystem:	Sweref 99TM
Höjdsystem:	-
Dokumentationsmaterial:	-
Fynd:	-

RAPPORTSERIE – JAMTLI, 2022

ISSN 1654-2045

- 2022:1 Flygfotografering vid Juvuln, Tibrandshögen och Odensala – en metodstudie för användning av drönare i kulturmiljövård och arkeologi
Karl-Johan Olofsson
- 2022:2 Ströms kyrka. Utvändig restaurering, 2021
Henrik Ylikoski
- 2022:3 Ströms kyrka. Ombyggnad under läktaren, 2021
Henrik Ylikoski
- 2022:4 Ovikens gamla kyrka. Utvändig restaurering, 2021
Henrik Ylikoski
- 2022:5 Stensättningen vid Rogenstugan. Arkeologisk undersökning av Tännäs 620:1 (L1946:9073)
Anna Engman
- 2022:6 En fångstgrop i Ramundberget
Kristina Jonsson
- 2022:7 Slagg vid Slagsån
Kristina Jonsson
- 2022:8 Arkeologisk undersökning i form av schaktningsövervakning inom bytomt/gårdstomt L1947:1117/Hackås 153:2
Annabell Fogelberg
- 2022:9 Frönäset i Åre. Arkeologisk efterbesiktning inom ödesbölet L1946:5134
Kristina Jonsson
- 2022:10 Arkeologisk utredning inför anläggandet av våtmark i Tännäs
Anna Engman
- 2022:11 Arkeologiska undersökningar av fångstgropar. Ett kunskapsunderlag
Kristina Jonsson
- 2022:12 VA-ledning mellan Kåvan och Bruksvallarna. Arkeologisk utredning utan KML-beslut
Anna Engman och Karl-Johan Olofsson
- 2022:13 Älvros–Rengsjön. Arkeologisk utredning steg 2
Kristina Jonsson
- 2022:14 Arkeologisk utredning vid stenåldersboplats L1947:712 i Åkersjön
Annabell Fogelberg
- 2022:15 Kraftledning mellan Näsåker och Edsele. Arkeologisk utredning utan beslut enligt Kulturmiljölagen
Anna Engman
- 2022:16 Överhagdals kyrka. Utvändig restaurering, 2021–2022
Henrik Ylikoski
- 2022:17 Hede kyrka. Utvändig restaurering, 2022
Henrik Ylikoski

2022:18 Sentida odlingsrösen i Torvalla. Arkeologisk utredning
Kristina Jonsson