

Till minne av Maj Nodermann
1925–2019

JÄMTEN

2020

Årsbok för Jamtli, Heimbygda och
Jämtlands läns konstförening
Årgång 113

Omslagsbild, foto: Roger Strandberg.

© Jamtli Förlag och respektive författare

Ansvarig utgivare: Olov Amelin

Redaktör: Charina Knutson

Bildredaktör: Bengt Nordqvist

Redaktionskommitté: Inger Andersson, Ellen Hyttsten, Charina Knutson,
Ulrica Löfstedt, Ingrid Persson, Christina G. Wistman, Görel Åsbo-Stephansson
och Henrik Zipsane.

Grafisk form och original: Lena Ljungkvist och Gustav Kron

Tryck: DanagårdLITHO AB

ISBN: 978-91-7948-261-9

ISSN: 0348-9825

Innehåll

Förord: Klimatet – vår tids viktigaste fråga <i>Olov Amelin</i>	4	KONSTPAUS! Leander Engström <i>Görel Åsbo-Stephansson</i>	106
Klimatfrågan – så blev den vår tids största utmaning <i>Andreas Gyllenhammar</i>	8	Döda Fallet – ett hållbarhetsprojekt? <i>Peter Ladan och Anders Hansson</i>	108
”Det spelar ju ingen roll vad jag gör..” <i>Torbjörn Skytt</i>	18	Klimatet i konsten – dystopi och framtid <i>Linda Petersson Ödbring</i>	114
Zolcell 1:1 <i>Jimmy Anjevall och Anders de Sinegube</i>	26	Konstklimatet i Jämtland och Härjedalen <i>Eva Herdin och Görel Åsbo-Stephansson</i>	122
Hållbart liv på farfars vis. Klimatsmart byggande med historiska traditioner <i>Malin Wolczynska</i>	32	Allt varmare? Ett försök att ringa in det litterära klimatet i länet <i>Catarina Lundström</i>	130
KONSTPAUS! Eva Zettervall <i>Görel Åsbo-Stephansson</i>	40	KONSTPAUS! Sigrd Hjertén <i>Görel Åsbo-Stephansson</i>	138
Pilgrimslederna – vägar från då till nu <i>Ola Hanneryd</i>	42	Stora hus i en liten stad <i>Jens Ganman</i>	140
Cirkulär matekonomi – gammal kunskap i nya kläder <i>Trine Amundsen</i>	50	Provinsiella orgelbyggare i Jämtland vid 1800-talets slut och 1900-talets början <i>Dag Edholm</i>	148
Skogsbränderna visade betydelsen av ett fungerade lokalsamhälle <i>Terese Bengard</i>	60	En tidig europé upptäcker Jämtland <i>Berndt Sehlfstedt</i>	158
Laddbara bilar i en norrlandsregion <i>Jimmy Anjevall</i>	68	Arkeologiska lämningar i Oviksfjällen <i>Annabell Rahm</i>	168
Jämtkraft skapar klimatsmarta lösningar <i>Jessica Brander</i>	74	På inventeringsuppdrag i 1900-talet <i>Henrik Ylikoski</i>	176
KONSTPAUS! Helmer Osslund <i>Görel Åsbo-Stephansson</i>	78	KONSTPAUS! Örjan Noring <i>Görel Åsbo-Stephansson</i>	182
Samevistet Bartjan studeras i internationellt projekt – klimatförändringarna påverkar kulturarvet <i>Jerker Bexelius</i>	80	Dikter: Bara som ett väsende. Före slutsignalen <i>Bo Lundmark</i>	184
Ull blir gull! Textilier i klimatförändringarnas tidevarv <i>Ingela Fredell</i>	88	Årsberättelser 2018.....	186
Kollektivtrafik i glesbygd – en viktig utmaning <i>Ruth Eriksson</i>	98	Källor och litteratur.....	191
Ungdomskort inkörssport till kollektivt resande <i>Annja Wikberg</i>	104		



Författare
Annabell Rahm

Arkeologiska lämningar i Oviksfjällen

Sommaren 2017 var Jämtlis arkeologer på plats i Oviksfjällen för att fornminnesinventera. Inom området som valdes ut finns lämningar efter bland annat renskötsel, fäbodbruk och stenåldersboplatser. Men hur går fornminnesinventering egentligen till? Och varför behövs det? Jo, om man börjar se landskapet med historiska glasögon upptäcker man snabbt en ny värld.

En tradition av att inventera, uppmärksamma och skydda fornminnen har funnits i Sverige sedan 1600-talet. Den systematiska fornminnesinventeringen i Sverige startade år 1937 på begäran av Lantmäteriet, då den ekonomiska kartan skulle tryckas. Ansvaret föll på Riksantikvarieämbetet att strukturera arbetet. Under nästan 70 års tid inventerades Sverige i olika omgångar, vissa platser återbesöktes både två och tre gånger, andra besöktes aldrig.

1997 uppskattades cirka 40–50 procent av Sveriges yta fortfarande vara oinventerad. Trots dessa siffror lade Riksantikvarieämbetet ner fornminnesinventeringen 2002. När nyheten nådde Jämtland var inventeringen av fjällen i full gång, men i och med nedläggningen hann endast en del av fjällkedjan i Jämtland inventeras. Stora delar har därför väldigt få eller inga registrerade lämningar, och det var just därför Jämtlis arkeologer valde att ta sig an ett fjällområde 2017. Medel för 2017 års fornminnesinventering beviljades av Länsstyrelsen i Jämtlands län.



Ovan ses exempel på en sedan länge övergiven kåta. På motstående sida ses en kåta som mer nyligen har tagits ur bruk. Om 100 år är det inte säkert att det finns minnen eller spår efter någon av dem, därför är det viktigt att de registreras i fornminnesregistret i dag.

Foto: Annabell Rahm/Jämtli.

Fjällen dåligt undersökta

Oviksfjällen fornminnesinventerades till viss del av Riksantikvarieämbetet på 1960- och 1970-talen, men det fanns mycket som tydde på att det fanns mer att upptäcka, inte minst den inventering som Tässåsens sameby gjort inom området med hjälp av arkeolog Ewa Ljungdahl på Gaaltije.

Före inventeringen samlas tips ihop och placeras ut på en digital karta. Tipsen kan komma från privatpersoner, sockenkrönikor, reseberättelser, historiska kartor eller digitala hjälpmedel. Tipsen är just tips – de kanske ger något, kanske inte. Med dem i handen är det upp till inventeraren att läsa landskapet för att hitta kända och okända lämningar. Att läsa landskap handlar om att se terrängen med andra ögon, att förstå alla tiders verksamheter, behov och tillvägagångssätt. Att kunna uppfatta lägen som intressanta handlar om erfarenhet, och det tar årtal att lära sig.

En vanlig missuppfattning är att fornminnesinventering handlar om att gå varenda kvadratmeter inom ett område och att man inte är klar förrän man hittat exakt allt. Det är fel. Fornminnesinventering är att få en överblick av landskapet. Arkeologen måste eftersträva en viss effektivitet och fördela sin tid jämnt över det område som valts ut. Det är därför viktigt att förstå att ett område aldrig är ”färdiginventerat”. Olika arkeologer kommer alltid se platserna med nya ögon vilket öppnar upp för nya fynd. Lagstiftningen kan också förändra hanteringen av vissa lämningar. När man inventerar som del av en utredning inför en exploatering, exempelvis en vindkraftpark, innebär det dock att avsökningen görs noggrannare, eftersom allt inom exploateringsområdet faktiskt kommer att försvinna.

Många tekniska hjälpmedel

Väl i fält används i dag massor av tekniska hjälpmedel för att underlätta arbetet. Över axeln hänger fält datorn med GPS som visar var arkeologen och tipsen befinner sig någonstans, på datorn hängs en nödsändare som ska användas i nödfall, i byx- eller jackfickan stoppas MRG-telefonen för att kunna hålla kontakten med andra arkeologer i området och i handen håller man sonden – den ihåliga käppen med skäran i som man kan

sticka och peta med för att till exempel leta stenar under mossan, eller sot, kol och rödbränd jord i gamla härdar. För att ta sig till och runt i inventeringsområdet används bil så långt det går. I vissa fall måste man ta till helikopter, båt eller fyrhjuling. Sedan görs själva inventeringen till fots. Vid en fjällinventering kan det innebära promenader på uppemot två mil om dagen.

Alla lämningar registreras så småningom i fornminnesregistret på Riksantikvarieämbetets hemsida, <https://app.raa.se/open/fornsok/>, och finns därmed tillgängliga för alla. Registret innehåller allt som kan definieras som äldre tiders bruk och tradition, samt är varaktigt övergivet. Lämningar som kan bedömas som tillkomna eller anlagda innan år 1850 registreras som fornlämningar, och är de yngre än så registreras de som övriga kulturhistoriska lämningar. Fornlämningar har ett betydligt starkare lagskydd än de övriga.

88 ”nya” fångstgropar

Inom det utvalda området finns tre huvudsakliga lämningskategorier som ska belysas i den här texten. Det är fångstgropar, samevisten och fåbodlämningar. Fångstgropen är den absolut vanligaste lämningstypen i Jämtland. Totalt finns cirka 16 000 fångstgropar i Jämtlands län. De finns i de flesta typer av terräng och tros ha använts som jaktmetod sedan stenåldern, även om de flesta dateringarna tyder på att de började användas i större utsträckning för omkring 1 500 år sedan.

Innan fornminnesinventeringen i Oviksfjällen började 2017 fanns det, inom inventeringsområdet, 36 kända enskilda gropar samt 12 fångstgropssystem. Efter inventeringen hade ytterligare 88 fångstgropar registrerats. Eftersom inga gropar inom inventeringsområdet har daterats kan vi bara spekulera kring hur gamla de är. Många av groparna ligger dock i närheten av bosättningar, såsom visten eller fåbodar. Groparna har kunnat användas för både ren och älg, det finns ingen skillnad i gropkonstruktionen som säger att det är det ena eller det andra. Det som kan avgöra i tolkningen är snarare gropens läge i landskapet.

Den andra lämningskategorin som ska lyftas här är de samiska vistena, som är lämningar efter äldre tiders renskötsel. Ett viste består av ett antal



Sonden är den inventerande arkeologens favoritverktyg, perfekt att hitta övertorvade lämningar med.

Foto: Annabell Rahm/Jamtli.

komponenter, såsom en eller flera kåtor, förvaringsgropar och bengömmor. På sommaren rör sig renarna helst uppe på fjället, och de visten som finns inom inventeringsområdet för 2017 är alltså vår-, sommar- eller höstvisten. Tack vare den databas som Gaaltije och Tässåsens sameby delade med sig av, blev tips om lämningar tillgängliga som arkeologerna förmodligen hade missat annars.

Svårt hitta kåtatomter

Resterna efter en kåta är många gånger svåra att finna. Ofta är bara den övertorvade eldhärden kvar. Ibland kan man även hitta en ringformad vall som är en rest efter den torv som täckt kåtan. Själva träkonstruktionen finns sällan kvar på platsen eftersom den gärna återanvändes när kåtan togs ur bruk. Ett tydligt exempel på hur kåtatomter återgår till naturen, är ett par som registrerades under 1970-talet söder om Glensjön. Då var en av dem en ruin, det vill säga en ihopsjunknen trästomme i en ring av nedrasad torv, och av den andra syntes bara den ringformade vallen.

Vid inventeringen 2017 ingick tillsyn av de gamla registreringarna, för att uppdatera databasen med information om lämningarnas skick. Av den kåtatomt som då var en ruin fanns bara en ringformad vall kvar. Av



Det markerade området inventerades av Jamtlis arkeologer 2017.
Kartmaterial © Lantmäteriet.

den kåtatomt som då enbart bestod av en vall fanns i dag inga som helst spår kvar. Att arkeologerna kunde veta så säkert att de befann sig vid rätt lämning beror på de noggranna lägesbeskrivningar som angivits vid den första registreringen av lämningarna. Att registrera lämningar i dag är därför jätteviktigt, eftersom det allt varmare klimatet påskyndar nedbrytningen av organiskt material och försvår inventering för varje år som går. All hjälp som arkeologer kan få av lokalbefolkning som har information om lämningar är därför alltid välkommen, och egna inventeringar är något som uppmuntras.

Renens ben lades i gömmor

Bengömmor är precis vad namnet antyder: en plats där man gömt undan ben, det vill säga matavfall av ren. Av hygieniska skäl lades benen i en skreva i ett stenblock eller liknande en bit från kåtan för att inte attrahera rov- eller skadedjur. I den samiska traditionen finns också en annan förklaring. Att lägga renbenen samlade var viktigt för att renhjorden inte skulle skingras. Därför kan man ibland se ett omsorgsfullt bygge av stenar som täcker öppningen till skrevan, för att ingen ska kunna ta sig in och plocka med sig ben. Före inventeringen 2017 fanns en bengömma registrerad, tack vare tips från Tässåsens sameby registrerades ytterligare åtta.

Förvaringsgropar av olika slag användes för att förvara mat mellan säsongerna. En typ är boerne, där mjölk lades ner på hösten och lagrades över vintern. När den togs fram till våren hade en syrningsprocess fått den att stelna och bli till en typ av proteinrik fil. Tidigare fornminnesinventering i området hade registrerat tre stycken förvaringsanläggningar, ytterligare 26 registrerades 2017 med hjälp av de inventeringar som Tässåsens sameby genomfört.

Fäbodnar från 1700-talet

Fäbodvallar är också en väldigt vanlig företeelse i länet och de återfinns i både hög- och låglänta terräng. De äldsta kartbelägen för fäbodvallar inom inventeringsområdet är från 1780-talet. På en fäbodvall byggdes de flesta husen av timmer. Oftast har de plockats ner och flyttats efter att

En bengömma innehåller stora mängder renben och är oftast placerad mellan stenar eller klippblock. Bland dessa har ett djur grävt sig ett gryt.
Foto: Annabell Rahm/Jamtlis.





Källargrunder i sten är något som man hittar på de flesta fåbodvallar.

Foto: Annabell Rahm/Jamtli.

fåbodvallen slutat användas, men man kan fortfarande se platserna som gräsbevuxna gläntor i skogen, och hitta husgrunder och röjningsrösen, syllstenar eller ett övervuxet spismursröse. Källargrunder i sten är heller ingen ovanlighet.

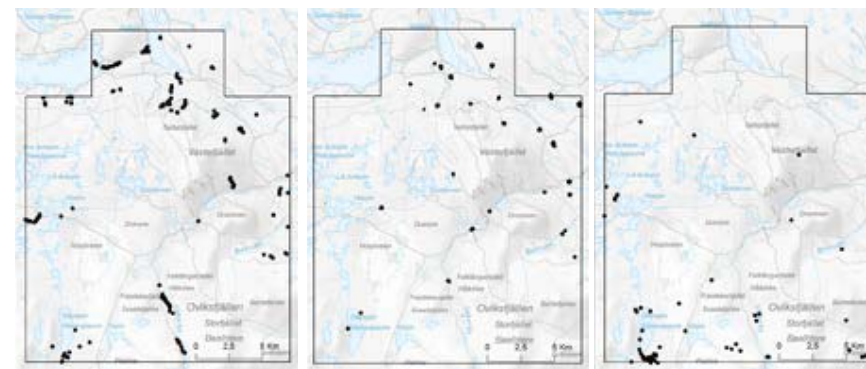
Inom inventeringsområdet fanns sedan tidigare endast en registrerad fåbodvall. Under 2017 registrerades 32 nya fåboddar. Tipsen till dessa kom framförallt från historiska, men också modernare, kartor.

Att registrera lämningar i landskapet handlar om demokrati. Alla människor i vårt land ska ha möjlighet att förstå historien och ha en relation till kulturarvet i sin närmiljö. När Riksantikvarieämbetet började trappa ner fornminnesinventeringarna under 1990-talet fanns det planer på att helt och hållet lämna fjällkedjan oinventerad. De områdena ansågs inte särskilt utsatta för exploatering, och eventuella lämningar skulle därför inte råka illa ut.

Inventering en demokratifråga

I dag vet vi att lämningar i fjällvärlden förlorar på grund av naturlig erosion och igenväxning till följd av varmare klimat. Fornminnesregistret är dessutom en grund till statistik för arkeologer i hela Sverige och prickarna på kartan är den rådata som finns att utgå ifrån. Områden som inte

ANNABELL RAHM



har inventerats och som har få eller inga registreringar blir därför mer otillgängliga för forskningen, som därmed fokuserar på annat. Utan inventering bli dessa platser till viss grad historielösa, vilket gäller för stora delar av fjällvärlden och Norrlands inland.

Fornminnesinventeringen som utfördes 2017 gjordes inom ett område där Jamtlis arkeologer såg potential att fylla en forskningslucka, men också en chans att kompetensutvecklas. Ännu finns delar av fjällkedjan som är helt outforskade av inventerande arkeologer, och det långsiktiga målet är att fortsätta även i dessa områden.

Kartans punkter visar alla registrerade lämningar som är eller kan vara en del av ett samiskt viste, totalt 72 stycken.
Kartmaterial © Lantmäteriet.

Ovan mitten: Lämningar efter totalt 33 fåboddar finns nu registrerade inom området.
Kartmaterial © Lantmäteriet.

Ovan till vänster: Svarta punkter markerar alla registrerade fångstgropar efter 2017 års inventering, totalt 245 stycken.
Kartmaterial © Lantmäteriet.

Annabell Rahm är arkeolog på Stiftelsen Jamtli.

ARKEOLOGISKA LÄMNINGAR I OVIKSFJÄLLEN