

Nyhems kyrka

Utvändig restaurering, 2018

Bräcke kommun, Jämtlands län, Härnösands stift

Henrik Ylikoski



RAPPORT – JAMTLI 2019:7
ISSN 1654-2045

Utgivning och distribution:

Jamtli

Box 709

831 28 Östersund

Tel 063-15 01 00

Fax 063- 10 61 68

© Jamtli, 2019

Allt kartmaterial från GSD-Fastighetskartan © Lantmäteriverket

Dnr 507-97-2674

Omslagsbild: Nyhems kyrka

Foto: Henrik Ylikoski Jamtli

ISSN 1654-2045

Innehållsförteckning

INLEDNING	3
KARTA.....	5
HISTORIK	6
ANTIKVARISKT RESONEMANG	7
BYGGNADSBESKRIVNING	8
BESKRIVNING AV UTFÖRDA ÅTGÄRDER	8
Fasad.....	8
Fönster	10
Dörrar.....	11
Inskriptionstavla	11
Tak.....	12
Sockel	13
Trappa	13
BILDER	15
BILAGOR.....	33

Inledning

Bräcke-Revsunds pastorat fick 2016-06-17 tillstånd av Länsstyrelsen till ändring av kyrkobyggnad, måleri och utbyte av fasadpanel (Dnr 433-8335-2015). Tillstånd lämnades även 2018-08-15 till byte av taktäckning på tornet (Dnr 433-5731-2018).

Åtgärden har omfattat exteriör målningsbehandling av fasad, fönster, sockel och entrétrappor. Torntaket har täckts med plåt. Entreprenör har varit KM Måleri AB. Arbetena i Nyhem genomfördes i under perioden juni - september 2018.

Slutbesiktning genomfördes 2018-09-25, närvarande var Peter Ekblom Hifab, Veronika Selin Bräcke-Revsunds pastorat, Stefan Persson KM Måleri AB, Lennart Adamsson Adamssons bygg samt Henrik Ylikoski Jamtli.

Jamtli har genom Henrik Ylikoski svarat för antikvarisk medverkan och dokumentation. Besöksprotokoll, fotografier, ritningar och andra handlingar som rör upprustningen finns i läns museets arkiv.

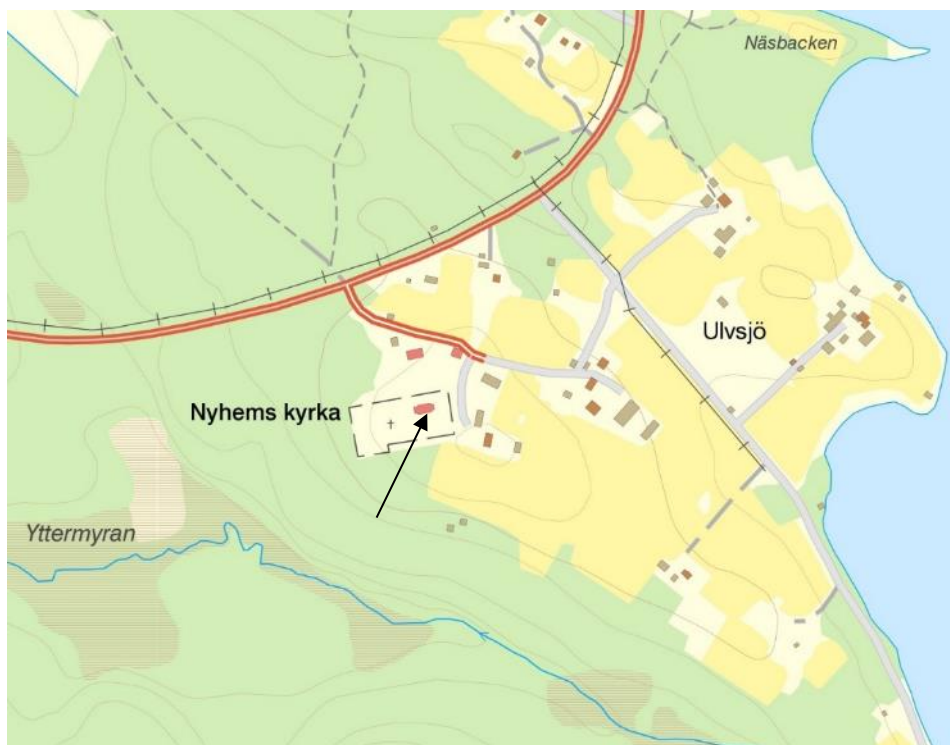
Östersund den 20 mars 2019

Henrik Ylikoski
Antikvarie

Fastighetsuppgifter m.m.

Objekt	Nyhems kyrka
Dnr JLM	38/2018 F8ABF
Dnr LST	Dnr 433-8335-2015, 433-5731-2018
Fastighet	Ulvsjö 1:14, Bräcke kommun
Uppdragsgivare	Bräcke-Revsunds pastorat Sefastvägen 1 840 50 Gällö Kontaktperson: Veronica Selin
Entreprenör	KM Måleri AB Odenskogsvägen 34 831 48 Östersund Kontaktperson: Stefan Persson
Antikvarie	Jamtli Box 709 831 28 Östersund Kontaktperson: Henrik Ylikoski

Karta



Ur allmänt kartmaterial, © Lantmäteriverket. Dnr L 1999/387



Historik

Nyhems kyrka uppfördes 1852-55 efter ritningar av Carl Gustaf Blom Carlsson. Byggmästare var Pehr Carlsson från Hosjö. Kyrkan togs i bruk redan 1853, men invigdes först den 25 mars 1855. I Nyhems kyrkoarkiv finns två kostnadsförslag till utvändigt målning av kyrkan, rödfärgning eller oljemålning. Utifrån kyrkoräkenskaperna från 1853 och därtill hörande räkning, återfinns linolja och blyvitt som stora poster, tillsammans med ljusocker, vit vitriol, kimrök och kromgult. Detta gör det troligt att kyrkan kom att oljemålas redan från början.

År 1873 lades nytt tak på kyrkan. I Nyhems kyrkoarkiv finns ett kontrakt daterat den 16 mars 1873 gällande ny taktäckning av granspån. Samma år återfinns i räkenskaperna även en kostnad för kyrkans målning utvändigt.

Under årens lopp visade det sig att kyrkan inte tålde takets tyngd (väggbandet pressades utåt). Detta avhjälpes 1888 med ett tvärslag av järn.

År 1898 insattes 29 bjälkar i kyrkans torn för att ge bättre stadga. Samtidigt målades kyrkan både ut- och invändigt.



Figur 1 Nyhems kyrka från söder Foto: Erik Salvén, 1927, (Riksantikvarieämbetet 4134-1.TIF).

I början av 1920-talet fanns det tankar om att flytta kyrkan ned till stationssamhället. Någon flytt blev det dock inte. Åren 1924-27 genomgick kyrkan en renovering. Fasaden skrapades och målades om i en gulgrå kulör.

På taket lades handkluven spån och tornets plåtbeklädnad ommålades i svart. Även grunden förbättrades vid detta tillfälle.

1953-55 skedde en ommålning av fasaderna. Kyrkan fick samtidigt ett nytt spåntak. Enligt åtgärdsförslaget framtaget av länsarkitektkontoret i Östersund, skulle ”utvändig målning i oljefärg förnyas, varvid väggfälten givas en ljusare grå ton än den nuvarande.”

År 1962 upptogs i stället för ett fönster, en separat ingång till sakristian från norr. Arkitekt var Gösta Rollin, länsarkitektkontoret i Östersund.

År 1976 lades ett nytt spåntak på tornet. Det gamla träkorset ersattes av ett nytt kors i metall. Den tidigare betongtrappan ersattes av en trappa i trä.

Antikvariskt resonemang

I samband med ommålningen av Nyhems kyrka, framkom tankar om att åtgärda taktäckningen på tornet. Att detta aktualiserats, berodde på att man önskade nyttja den ställning som byggts upp kring tornet för ommålningen. Taket på tornet var, liksom kyrkan i övrigt, täckt med stickspån. Ser man det rent antikvariskt så har kyrkan haft en spåntäckning sedan den uppfördes. Kyrkan befinner sig i en skogsbygd, där trä har varit det självklara byggnadsmaterialet. Det naturliga vore därför att förnya spåntäckningen. Samtidigt är det ett material med kort hållbarhet, som behöver förnyas ofta. Taket över lanterninen är idag täckt med plåt. Att också täcka torntaket nedanför lanterninen med plåt knyter därmed an till lanterninens tak. En ändring av takmaterial på tornet har en påverkan på byggnadens kulturhistoriska värde men kan i detta fall anses motiverat av livslängden på en plåtbeklädnad som förhoppningsvis ger byggnaden ett gott skydd för lång tid framöver.

Byggnadsbeskrivning

Kyrkan består av ett långhus med torn i väst och en lägre sakristia i öst. Den står på en stengrund med pågjuten sockel. Stommen utgörs av bjälkar i fackverk med snedsträvor. Fasaden är klädd med bred liggande spåntad panel. Kyrkans fönster är spetsbågiga, tre på varje långsida. Taken är klädda med stickspån. På långhuset ligger ett sadeltak och sakristians tak är valmat. Exteriören uppfattas som oförändrad sedan byggnadstiden, bortsett från två senare upptagna fönster mot öster samt en dörr till sakristian i norr.

Beskrivning av utförda åtgärder

Fasad

Långhus Kyrkans fasad var före åtgärd i starkt behov av målningsbehandling. Färgskikten var väldigt slitna. Sämst var den södra fasaden, som också hade mycket gråträ synligt. Fasaderna har skrapats innan målningsbehandling. Kulörprov på fasaden togs fram av målaren Börje Jonsson, vilket stämde bra med befintlig fasadkulör. Under denna finns en mörkare grå, därunder syns spår av en beige-gul ton. Längst in finns spår av ett rödrosa lager. Vid ommålningen bestämde man sig för att köra på den befintliga färgsättningen. För dokumentationens skull önskade dock antikvarisk medverkande att en färgtrappa skulle tas fram för fasadens olika färglager, det visade sig dock vara svårt då färglagren var tunna och slitna. Uppstrykningsprover gjordes därför på trästickor av de olika färglagren, utifrån de spår som gick att finna på fasaden (se figur 2).

Underst ett rosa lager ungefär motsvarande NCS S 0520-Y50R, ovanpå detta ett gult lager ungefär motsvarande NCS S 1010-Y20R, därpå ett grått lager ungefär motsvarande NCS S 2502-G och ytterst ett ljusare grått lager NCS S 2002-G. Knutar och fönsteromfattningar på kyrkan tycks ha varit vita.



Figur 2 Uppstrykningsprover placerade kronologiskt från vänster till höger (observera att färgåtergivningen på bilden inte helt stämmer med verkligheten).

Vid ommålningen av Nyhems kyrka 2018 har man använt linoljefärg från Engwall o. Claesson. Fasaden har målats i en grå ton (NCS S 2002-Y), foder, knutar och takfot har målats vita (NCS S 0502-Y). Kyrkans väggar har grundats en gång, följt av två strykningar. På södersidan var fasaden så pass medtagen att det blev en extra strykning.

I samband med skrapning av den norra fasaden, noterades genom färgen att något stod skrivet på väggen. Vad det stod var dock svårt att uttyda. Hantverkarna uppmanades därför att hålla koll i det fortsatta arbetet ifall det skulle gå att se tydligare. Man lyckades dock inte uttyda texten.

Torn

Tornet hade flera hål efter hackspett. På plats diskuterades olika tillvägagångssätt för hur skadorna skulle åtgärdas. Trä eller plåt nämndes. Även om det finns exempel på att man längre tillbaka har använt plåt som lagningsmaterial för mindre skador på andra kyrkobyggnader, är trä att föredra. Båda materialen kom att användas på Nyhems kyrka 2018. På de flesta ställena har trä använts vid lagning av fasaden.

Lagningarna är väl utförda och smälter efter målning in bra med panelen. På södra och norra sidan av tornet satt tidigare träklossar, en på vardera sidan om ljudluckan. Då fasadfärgen fortsatte bakom klossarna, bör dessa ha tillkommit efter den

senaste ommålningen. Klossarna täckte över hål, dessa var symmetriskt placerade, likadant på båda fasader. Själva hålen var vinklade uppåt. Genom sin medvetna placering och vinkel har dessa haft någon form av funktion, oklart vilken. Då det inte handlar om någon skada, har hålen lämnats kvar, men täckts över med profilerade plåtar (galvaniserad) som övermålat.

Fönster

Långhuset

I samband med att fönstren på södra och östra sidan plockades ner gjordes en genomgång för att se om det fanns några trasiga rutor, eller andra synliga skador. På södra sidan noterades en ruta med hål, en annan ruta hade en repa. En båge med fyra rutor hade relativt nyligen försetts med modernt, slätt glas, vilket ger ett platt och livlöst intryck i jämförelse med intilliggande. På norra sidan noterades tre trasiga rutor i ytterbågarna, samt en trasig ruta i innerbågen.

Fönstren hade spruckna och uttorkade färgskikt och kittfalsar, de var i behov av att åtgärdas. Från början var det sagt att Moans fönsterteknik skulle åtgärda fönstren åt söder och öster, medan KM måleri AB skulle åtgärda fönstren åt norr på plats. I slutändan kom dock även dessa att plockas ner och åtgärdas av Moans fönsterteknik i verkstad som övriga.

Angående kulör på fönstren, togs inget beslut på plats vid kyrkan. Fönsterhantverkaren tog fram förslag hemma i verkstaden att ta ställning till. Besök gjordes därför i verkstaden i Nälden, för att diskutera kulör och titta på fönsterbågarna under arbete. Fönsterbågarna var överlag i bra skick. En båge 3:6 (se bilaga) på södra fasaden var i behov av trälagningar. På gångjärnssidan har man gjort ilagningar i överkant och underkant, över och under gångjärnen, samt på ovasidan av bågen.

Flera glas, än vad som kunde avgöras på plats, har behövt bytas. Totalt handlar det om 19 rutor. De trasiga glasen har varit nya, tidigare utbytta rutor (se bilaga 1). Dessa har ersatts med gammalt valsat glas som fönsterhantverkaren hade på lager.

Fönstren har målats med linoljefärg från Engvall och Claesson, utsida på fönster brun (NCS S 7010Y-70R), insida fönster vit (NCS S 1002Y-70R).

Några av rutorna sitter fortfarande med spårfals. När man tidigare bytt trasiga rutor har man istället för att ta isär bågen, skurit bort spårfalsen och ersatt den med kittfals.

Två bågar från fönster nummer 6 på sakristians östra vägg (se bilaga 1) är relativt nya. De nya bågarna har kittfals. De gamla bågarna ser likadana ut på in- och utsidan. De nytillverkade skiljer sig åt. Även träspegeln i blinderingen ovanför fönstret och fodren hade tidigare bytts. De gamla träfyllningarna består av en bred och en smalare bräda, spikade med handsmidd spik, medan de nya består av tre brädor fastsatta med modern spik.

Ljudlucka

Bottenstycket i karmen vid ljudlucka åt öster var dålig. Den kom att ersättas med en ny med samma utförande.

Dörrar

Dörrarna hade innan åtgärd en blekt brun ton likt fönsterbågarna på kyrkan. Dörrarna har målats med linoljefärg från Engvall o. Claesson i samma bruna kulör som ljudluckor och fönsterbågar (NCS S 7010Y-70R).

Inskriptionstavla

Över huvudentrén åt väster sitter en inskriptionstavla med texten: *Låt hör ditt ord Som blif kunjord Mig tro och styrka gifva Att jag hos dig evinnerlig I himmlens frögd må blifva.* Under tavlan finns årtalet MDCCCLIII (1853). På plats diskuterades vilka åtgärder som skulle göras. Den förgyllda inskriptionen var i bra skick. Den brunmålade bakgrunden hade färgbortfall i framförallt nederkant och behövde retuscheras. Årtalet under inskriptionstavlan var i så pass dåligt skick att det kom att omförgyllas. Årtalet har fyllts i med gul linoljefärg därefter har den förgyllts. Till förgyllningen har man använt Le Franch 12 timmars guldgrund och 23 ³/₄ karats bladguld.

Tak

Torn

Taket på tornet var, liksom kyrkan i övrigt, täckt med stickspån. Tornets spåntäckning från 1976 och var väldigt anfränt. Sedan tidigare var den översta delen (ovan lanterninen) plåtklädd. I samband med pågående ommålning av kyrkan, framkom tankar om att åtgärda taktäckningen på tornet. Att detta aktualiserades, berodde på att man önskade nyttja den ställning som byggts upp kring tornet för målning av fasaden. Åtgärden diskuterades på plats med plåtslagaren. Tanken var att låta den befintliga spåntäckningen sitta kvar och lägga ny rote ovanpå. Tornets takfall har klätts med panel. Den har lagts ovanpå stickspånen. Spånraden längst ner har tagits bort för att få till en bra avslutning vid takfoten. Vad snickaren kunde se, så fanns det inga rötskador på undertaket, där spånen tagits bort. Ovanpå det nya rotet har man lagt papp och sedan svartlackerad plåt i bandtäckning med 60cm mellan falsarna. Då det handlar om ett tak som tidigare inte haft plåttäckning och det rör sig om små takytor, så är det svårt att motivera att man skulle lägga taket med skivtäckning, vilket är det vanliga förfarandet på kyrktak.

Sent i processen kom en fråga upp ifall torntaket skulle förses med snörasskydd. Frågan diskuterades med länsstyrelsen. Det kom att bli ett snörasskydd på västra takfallet ovanför huvudentrén till kyrkan. Snörasskyddet sitter med falsklämmor, vilket innebär att åtgärden kan ses som reversibel.

Hur det nya taket upplevs från marken, kunde man få en uppfattning om först vid slutbesiktningen. Tidigare var ställningen i vägen. Snörasskyddet gör inte mycket väsen av sig, troligen kommer de flesta inte ens att lägga märke till det. Något som syns mer är den nya plåttäckningen på tornet. Den ligger dock nära den äldre plåten ovanför lanterninen i kulör och glans och det ser ut som om de vore tillkomna samtidigt.

Kors

I samband med att ställningen kom på plats, togs en diskussion kring huruvida kors och tupp skulle förgyllas eller inte. Efter att ha varit upp och tittat på korset, togs beslut om att förgylla. Kors och tupp har målats två gånger med Beckers metallprimer, sedan två gånger med gul linoljefärg därefter har kors och tupp förgyllts. Till förgyllningen har man använt Le

Franch 12 timmars guldgrund och 23 ³/₄ karats bladguld.

Sockel

Kyrkan står på stengrund med en i senare tid pågjuten/putsad grå sockel med täckplåt i grå kulör. I museets arkiv har ingen äldre bild som visar ett tidigare utseende kunnat hittas. Vid tornet och sakristian fanns en del sprickor i betongen och färgbortfall. Främst på tornet, där stora bitar gick att plocka bort. Att knacka bort betonggjutningen i sin helhet är ett stort ingrepp, som skulle medföra att även fotplåten måste demonteras och eventuellt ersättas, då den annars skulle sticka ut alltför mycket. Redan 1987 påtalades samma typ av skador på sockeln. I besiktningsnoteringar från en underhållsbesiktning utförd av K-konsult (1987-06-11) sägs att: "Betongskikt på torndelens sockel invid entrétrappan är skadad, sprucken och delvis loss."

Skadade delar av sockeln har lagats upp. Sockeln har sedan målats med Beckers sockelfärg, Grafit 531 (motsvarande NCS S 6502-G).

På sockeln sitter ventiler i gjutjärn, dessa har målats med svart linoljefärg (Engwall o. Claesson). Två luckor var trasiga och gick ej gåt att montera tillbaka (de stod tidigare lutade mot grunden). Luckorna togs om hand och kommer att sparas på lämpligt ställe.

Trappa

Torn Dagens trappa i trä tillkom 1976, den ersatte en tidigare trappa i betong. Entrétrappan har behandlats med Roslagsmahogny tillsatt med linoljefärg i kulör standardbrun. Trappan vid entrén har en del mindre träskador. Då det i övrigt inte är något fel på trappan har skadorna inte åtgärdats. I framtiden kan det bli aktuellt att göra någon form av ramp för att öka tillgängligheten till kyrkan, vilket i sin tur kan leda till att trappan måste göras om.

Sakristia Trappan till sakristian har behandlats med samma Roslagsmahogny som entrétrappan vid tornet.

Material och kulörer - Nyhems kyrka 2018

Fasad: Linoljefärg Engwall o. Claesson, NCS S 2002-Y

Foder/knutar/takfot: Linoljefärg Engwall o. Claesson, NCS S 0502-Y

Fönster: Linoljefärg Engwall o. Claesson, NCS S 7010Y-70R (utsida)

NCS S 1002Y-70R (insida)

Ljudluckor/dörrar: Linoljefärg Engwall o. Claesson, NCS S 7010-Y70R

Smide/järn: Linoljefärg Engwall o. Claesson, kulör svart

Sockel: Sockelfärg Beckers, Grafit 531

Bilder



Figur 3 Nyhems kyrka från söder, före åtgärd.



Figur 4 Åt söder var färgen tunn och spröd med synligt gråträ (sydvästra hörnet).



Figur 5 Rester av rosa färg vid taklisten på norra sidan av långhuset.



Figur 6 Färgskikten var tunna och slitna vilket gjorde det svårt att ta fram en färgtrappa för fasadens olika färglager (bild från norra sidan på långhuset).



Figur 7 Tornet åt söder, före åtgärd.



Figur 8 Tornet åt söder, efter åtgärd.



Figur 9 På södra och norra sidan av tornet satt tidigare träklossar, en på vardera sidan om ljudluckan. Klossarna täckte över hål.



Figur 10 Hålen har lämnats kvar, men täckts över med profilerade plåtar.



Figur 11 Tornet hade flera hål efter hackspett.



Figur 12 På de flesta ställena har trä använts vid lagning av fasaden. Lagningarna är väl utförda och smälter, efter målning in bra med panelen.



Figur 13 Skada på torn före åtgärd.



Figur 14 Skada på torn efter åtgärd.



Figur 15 Skada på torn före åtgärd.



Figur 16 Skada på torn efter åtgärd.



Figur 17 Fönstren hade spruckna och uttorkade färgskikt och kittfalsar, de var i behov av att åtgärdas.



Figur 18 Detalj av fönster på den södra väggen före åtgärd.



Figur 19 Fönstren har målats med linoljefärg från Engvall och Claesson, utsida på fönster brun (NCS S 7010Y-70R).



Figur 20 Närbild på fönster efter åtgärd.



Figur 21 Bottenstycket i karmen vid ljudlucka åt öster var dålig.



Figur 22 Bottenstycket kom att ersättas med ett nytt i samma utförande.



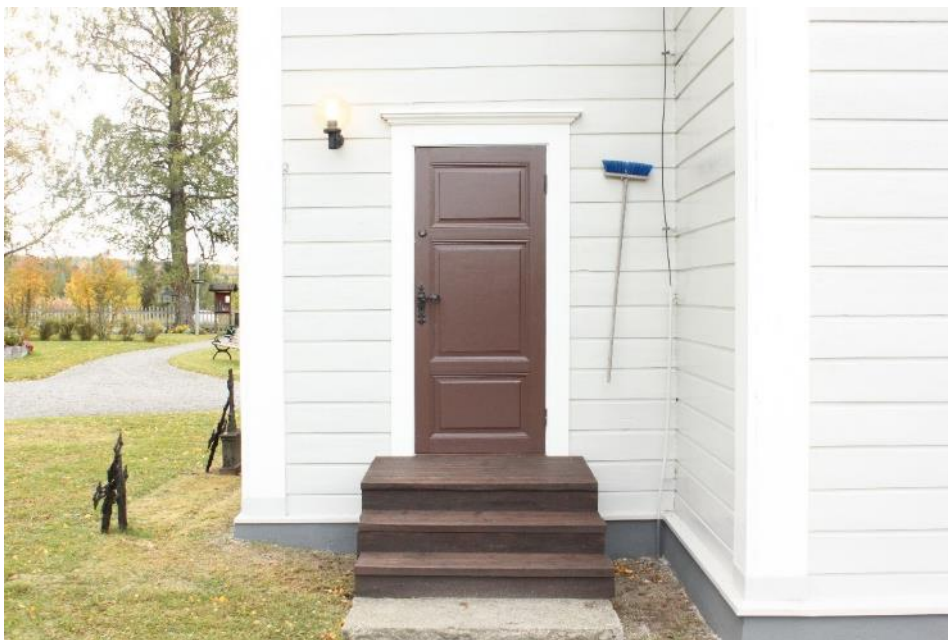
Figur 23 Entrén åt väster före åtgärd.



Figur 24 Entrén åt väster efter åtgärd. Dörrarna har målats med linoljefärg från Engwall o. Claesson i samma bruna kulör som ljudluckor och fönsterbågar (NCS S 7010Y-70R).



Figur 25 Dörr till sakristia före åtgärd.



Figur 26 Dörr till sakristia efter åtgärd.



Figur 27 Inskriptionstavla före åtgärd. Den brunmålade bakgrunden hade färgbortfall i framförallt nederkant.



Figur 28 Inskriptionstavla efter åtgärd.



Figur 29 Tornets takfall har klätts med panel. Den har lagts ovanpå stickspånen.



Figur 30 Ovanpå det nya rotet har man lagt papp och sedan svartlackerad plåt i bandtäckning.



Figur 31 Tornets spåntäckning från 1976 var väldigt anfrätt.



Figur 32 Ett snörasskydd sattes på västra takfallet ovanför huvudentrén. Snörasskyddet sitter med falsklämmor, vilket innebär att åtgärden kan ses som reversibel.



Figur 33 Tupp före åtgärd.



Figur 34 Kors och tupp har målats två gånger med Beckers metallprimer, sedan två gånger med gul linoljefärg innan förgyllning.



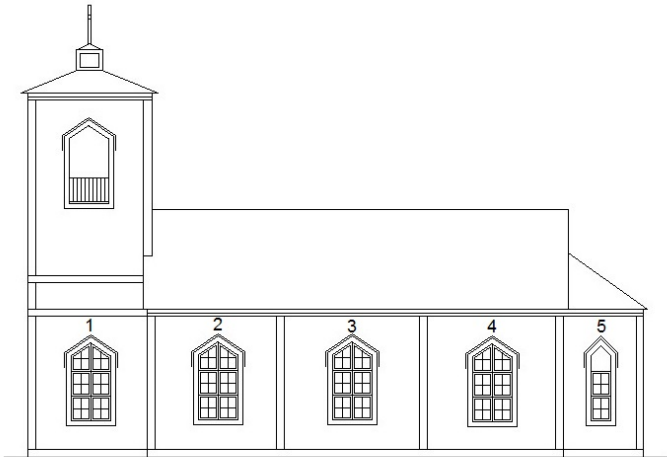
Figur 35 Vid tornet och sakristian fanns en del sprickor i betongen och färgbortfall.



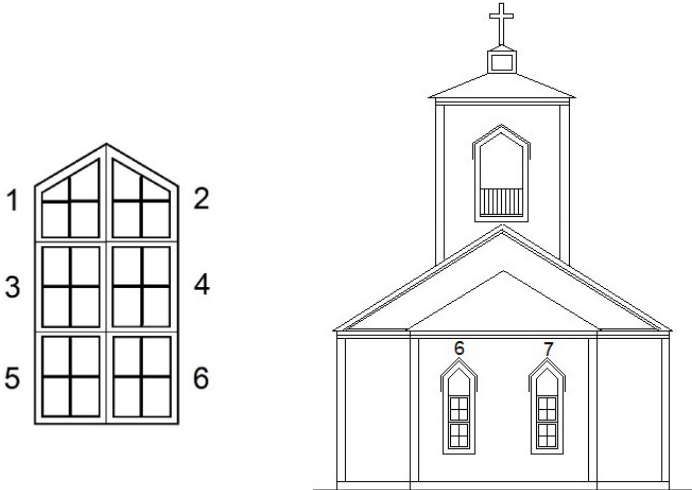
Figur 36 Skadade delar av sockeln har lagats upp. Sockeln har sedan målats med Beckers sockelfärg, Grafit 531 (motsvarande NCS S 6502-G).

Bilagor

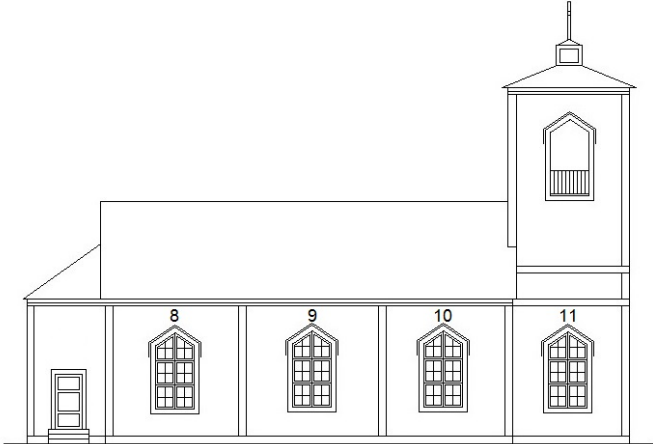
Bilaga 1



Fasad mot söder



Fasad mot öster



Fasad mot norr

Bytta fönsterrutor på Nyhems kyrka 2018

1:1 1st

1:2 1st

2:2 1st

2:4 1st

3:6 4st

4:4 1st

4:5 1st

5:1 1st

5:2 1st

9:2 1st

9:4 1st

10:3 1st

10:4 1st

11:4 1st

11:5 1st

Tornfönster 1st

RAPPORTSERIE – JAMTLI, 2019

ISSN 1654-2045

- 2019:1 Arkeologi i Östersund? En studie av stadens framväxt, befolkning och arkeologiska potential
Kristina Jonsson
- 2019:2 Hamnerdals kyrka – Restaurering av lanternin, 2018
Henrik Ylikoski
- 2019:3 Undersåkers kyrka – Restaurering av torn, 2018
Henrik Ylikoski
- 2019:4 Stuguns nya kyrka – Montage av solpaneler, 2019
Henrik Ylikoski
- 2019:5 Lits kyrka– Restaurering av fasad, 2018
Henrik Ylikoski
- 2019:6 Enafors station – Fasadrenovering, 2018
Henrik Ylikoski
- 2019:7 Nyhems kyrka – Utvändig restaurering, 2018
Henrik Ylikoski