

# Hammerdals kyrka

## Restaurering av lanternin, 2018

Strömsunds kommun, Jämtlands län, Härnösands stift

Henrik Ylikoski



RAPPORT – JAMTLI 2019:2  
ISSN 1654-2045

Utgivning och distribution:

Jamtli

Box 709

831 28 Östersund

Tel 063-15 01 00

Fax 063- 10 61 68

© Jamtli 2019

Allt kartmaterial från GSD-Fastighetskartan © Lantmäteriverket

Ärende nr MS2006/02204

Omslagsbild: Hammerdals kyrka

Foto: Henrik Ylikoski, Jamtli (där inget annat anges).

ISSN 1654-2045

# Innehållsförteckning

<b>INLEDNING .....</b>	<b>3</b>
FASTIGHETSUPPGIFTER M.M.....	4
KARTA.....	5
<b>BAKGRUND .....</b>	<b>5</b>
HISTORIK .....	6
ANTIKVARISKT RESONEMANG .....	6
<b>BESKRIVNING AV UTFÖRDA ÅTGÄRDER.....</b>	<b>7</b>
LANTERNIN.....	7
<i>Träarbeten</i> .....	8
<i>Plåtarbeten</i> .....	9
KORS .....	10
BILDER .....	11

# Inledning

Länsstyrelsen lämnade 2017-01-19 tillstånd till restaurering av lanternin och tornhuv på Hammerdals kyrka (Lst dnr 433-9009-2016).

Arbetet har utgått från åtgärdsförslag upprättat av Stig Nilsson Byggservice 2016-08-11, Arbetsbeskrivning för plåt och träarbeten m m av plåtkonsult Hans-Erik Olsson 2018-02-01. Arbetena har utförts av Winthers bygg AB, Örnsköldsvik. Underentreprenör för träarbeten har varit Hammarstrands bygg.

Befintlig taktäckning av kopparplåt har avlägsnats. Träskador på både rote och underliggande konstruktion har ersatts med nytt virke ovanför och nedanför lanterninen som sedan fått en ny täckning av mörkoxiderad kopparplåt. Kors och korsglob har renoverats och förgyllts.

Åtgärderna på lanternin och tornhuv genomfördes under perioden maj till september 2018. Slutbesiktning hölls 2018-10-01. Närvarande var besiktningsman Hans-Erik Olsson Plåtkonsult AB, Björn Persson Strömsunds pastorat, Elisabeth Björklund Strömsunds Pastorat, Tommy Olsson Arenatum AB, Lennart Carlsson Winther Bygg AB, Ralph Sjödin Winther Bygg AB, Joakim Nilsson, Hammarstrands bygg AB och Henrik Ylikoski Jamtli. Då vissa delar inte var helt klara till slutbesiktningen, kom Tommy Olsson, Arenatum AB tillsammans med Ralph Sjödin, Winther Bygg att gå igenom de kvarstående punkterna från slutbesiktningen den 8 oktober.

Antikvarisk medverkande har varit Henrik Ylikoski, Jamtli. Rapporten bygger på besöksprotokoll, fotografier, ritningar och andra handlingar som finns i länsmuseets arkiv.

Östersund den 19 februari 2019

Henrik Ylikoski

Antikvarie

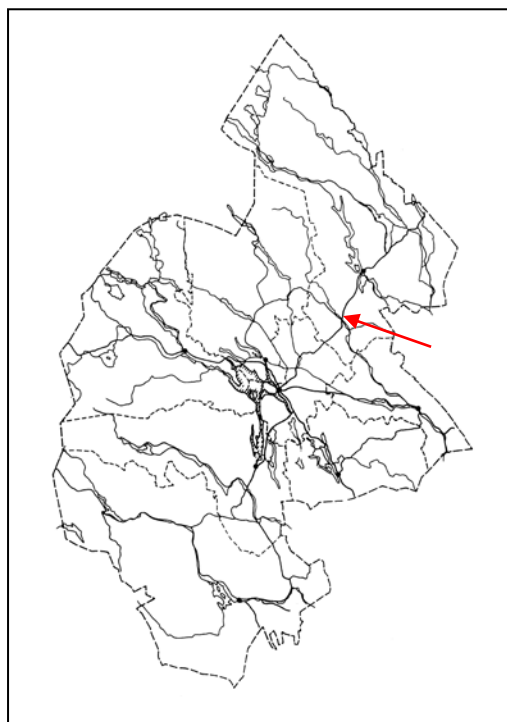
## Fastighetsuppgifter m.m.

<b>Objekt</b>	Hammerdals kyrka
<b>Dnr Jamtli</b>	55/2018 F8AHF
<b>Dnr LST</b>	433-9009-2016
<b>Fastighet</b>	Strömsund Hammerdals Prästbord 1:5
<b>Uppdragsgivare</b>	Strömsunds pastorat Prästgatan 2 833 35 Strömsund
<b>Entreprenör</b>	Winther bygg AB Gamla Riksvägen 4E 891 29 Örnsköldsvik
<b>Antikvarie</b>	Jamtli Box 709 831 28 Östersund

# Karta



Ur allmänt kartmaterial, © Lantmäteriverket. Ärende nr MS2006/02204



# Bakgrund

## Historik

Vid slutet av 1700-talet ansågs Hammerdals stenkyrka från 1500-talet, vara för trång. Byggmästare Petter Hagmansson och verkgesäll Simon Geting ansvarade för arbetet med att uppföra en ny kyrka på samma plats som den gamla. År 1782 stod den nya kyrkan färdig. Tornet tillkom 1817-1818. Byggmästare denna gång var Jonas Åhlström. År 1901 lades kopparplåt på tornhuvu och året efter kom även lanterninen att kläs med kopparplåt. I samband med att plåten på lanterninen avlägsnades sommaren 2018, kom den underliggande träpanelen att bli synlig. Den hade varit övertäckt sedan lanterninen kläddes in med plåt. Lanterninens panel var på utsidan vitmålad (ungefär motsvarande NCS S 1002-Y50R), medan insidan av lanterninen var målad i en blå kulör (ungefär motsvarande NCS S 3020-B50G).

## Antikvariskt resonemang

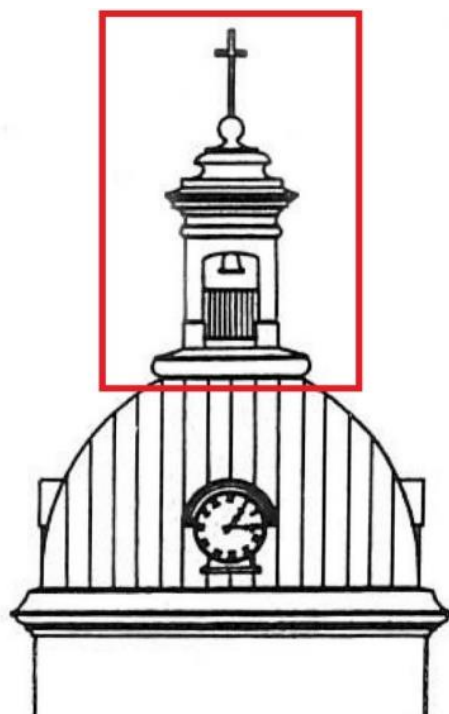
Avsikten med en kulturhistorisk byggnadsrestaurering är att enbart åtgärda tekniskt skadade delar. En teknisk skada är en skada som nu eller i en omedelbar framtid äventyrar byggnadens fortlevnad. Trots att insatser måste göras, är meningen med varje allvarligt syftande restaurering att man efter avslutad insats drar sig tillbaka så omärkligt som möjligt. De enskilda, befintliga byggnadsdelarna ska bevaras så långt som möjligt, för att som ”originaldelar” kunna berätta om gångna tiders liv och de förändringar som med åren krävt ändringar och omdisponeringar i byggnaderna. Varje del som byts ut kan bara berätta om hur man tänkte och gjorde på 2010-talet.

En fråga som kom att aktualiseras i samband med arbetena på lanterninen i Hammerdal, var materialval. Trä till kommande arbeten på lanterninen togs fram redan i slutet av 2017. Det handlade om furuvirke av rätt dimension som har legat och torkat under några år. Materialet skulle finnas på plats tills arbetena 2018 skulle påbörjas. Virket var blockat och hade en huggen yta. Utifrån bilder ställde sig antikvarisk medverkande dock fundersam över virkesvalet. På bilderna syntes blånad och röta i ytveden. Andelen ytved såg också ut att vara också stor i förhållande till kärnan. Det levererade virket diskuterades på startmötet, då alla inblandade gemensamt var ut och tittade. Det såg bättre ut i verkligheten än på bild. På grund av svårigheter med att få fram material, kom man fram till att det levererade timret skulle användas. En av stockarna var dock så dålig att den inte kunde användas.

# Beskrivning av utförda åtgärder

## Lanternin

Tornet täcks av en välvd huv med en öppen lanternin. Både huv och lanternin är klädda med kopparplåt. På huvens fyra sidor sitter plåtklädda kupor med urtavlor. I lanterninens öppningar sitter metallräcken. Lanterninen täcks av ett rikt profilerat tak med konkava och konvexa former som uppåt avslutas av kors och korsglob.



*Figur 1 Hammerdals kyrka, den röda markeringen visar det område som var aktuellt för åtgärd 2018. Illustration baserad på kopia av uppmättningsritning i Jamtli arkiv.*

## Träarbeten

### *Tak*

Redan innan plåten togs bort på lanterninen, hade skador kunnat konstateras i den underliggande konstruktionen. I timmermannen Stig Nilssons skadeinventering (2016-08-11), återfinns flera olika skador på trästommen. De tre timmervarven under lanterninens tak hade stora rötskador mot söder och öster. Hela sydöstra hörnet hade mycket allvarliga skador och stockarna bestod av ett ca 2 cm tjockt skal, resten var röta. Lanterninens taksparrar hade rötskador, i synnerhet vid takfoten. Skadorna var så stora att brädbitar kunde tas loss med händerna. Brädorna var mycket fuktiga. Även här var skadorna störst mot söder och öster.

Vid demontering av den gamla plåten konstaterades att hopfalsningen delvis var enkelfalsad eller bara omlottlagd plåt som spikats fast. Ingen underlagspapp fanns under plåten. Detta har resulterat i att vatten läckt in vid regn i så stora mängder att underliggande virke aldrig har hunnit torka ut. Vattnet har även runnit ner till de syllstockar som bär upp lanterninen.

För att komma åt skadade delar, demonterades takstolarna på lanterninen. Sedan lanterninen uppfördes har minst en större reparation genomförts. På timret återfanns initialer och namnteckningar som skulle kunna härröra från tidigare åtgärder på lanterninen. På lanterninens takkonstruktion gick det att utläsa *L Landberg 1905* och *M Glantz 1923*. Även på senare tid tycks det ha skett åtgärder på lanterninen. Några av takstolarna hade förstärkningar. På två av takstolarna hade delar ersatts med nya av klenare dimensioner än ursprungligt. Samtliga takstolar kom att förnyas vid åtgärderna 2018. De nya takstolarna har samma mått och dimensioner som de ursprungliga.

Skadorna på de tre timmervarven som takstolarna vilar på åtgärdades. Det översta varvet kom att förnyas i sin helhet. Varv nummer två kom på södra sidan att förnyas helt medan den östra och västra sidan skarvades.

Till taket har man delvis återanvänt det gamla rotet, det var ojämnt varför man lagt perforerad masonit ovanpå för att släta ut ytan. På den nedre delen av lanterninens tak var rotet rötskadat. Dessa delar har ersatts med nytt virke. Den svängda delen nedtill på takfallet var tidigare utförd i ett stycke. Man klarade inte av att göra den svängda delen i ett stycke, som tidigare utan delade upp den i flera mindre delar för att få till rundningen. Spant i form av små ”tassar” gjordes för att ge ordentligt stöd för rotet, så att underlaget för taktäckningen ska vara stumt och inte utgöra någon risk för sprickbildning.

### *Sockel och bjälklag*

Rundningen på lanterninens sockel utgörs av halvklovor som sitter monterade utanpå det ramverk som bildar stöd för golvbjälkarna.

Bjälkarna under lanterninens golv hade stora rötskador mot öster, väster och norr. Även här var bjälkarna rötade invändigt och endast ett tunt skal runt om bjälken var friskt. Sockel på lanterninen samt golvbjälkar har förnyats, även halvklovarna runt lanterninens sockel ersattes med nytt virke. Ramverk och bjälkar gjordes iordning på marken för att sedan tas isär och byggas ihop på plats. Därefter täcktes golvet med bräder och papp. Mitt på golvet i lanterninen finns en lucka. Före åtgärd var öppningen endast 47 x 48,5 cm, vilket innebar att man inte fick vara alltför stor om man skulle kunna ta sig upp genom hålet. I samband med arbetena på lanterninen, såg man därför en möjlighet att förstora öppningen. Den nya luckan har en öppning på 66 x 66 cm. Vid slutbesiktningen satt den nya luckan ännu inte fast, då några skruvar saknades. Detta var åtgärdat till den 8 oktober. Den gamla luckan har sparats och kommer att förvaras i tornet.

Kring lanterninens öppningar sitter på utsidan foder. Dessa önskade entreprenören ta bort för att få en slät yta att sätta plåt på. Detta motsatte sig dock antikvarisk medverkande, då fodret är viktigt för den arkitektoniska utformningen av lanterninen. Fodren kom att sparas och kläs in med plåt. I de inre hörnen av lanterninen satt lister. Dessa gick inte ända ner till golvet på lanterninen, utan hade kapats, möjligen i samband med att lanterninens väggar och golv kläddes in med plåt. Även dessa önskade entreprenören ta bort för att kunna få till en bra plåtskarv mellan vägg och golv i hörnen. Efter övervägande, gick antikvarisk medverkande med på att dessa kunde tas bort, men att listerna skulle sparas. Listerna kom att tas bort i sin helhet vid täckningen av lanterninens väggar.

### **Plåtarbeten**

I förfrågningsunderlaget fanns två alternativ gällande kopparplåt - blank och oxiderad. I samband med startmötet ställdes frågan om det förutom utseendemässig skillnad, fanns några andra fördelar med den oxiderade plåten. Tommy Olsson, Arenatum AB menade att det inte är samma risk att få rinningar på fasaden med den föroxiderade plåten. Då det i fallet med lanterninen i Hammerdal inte handlar om en total omtäckning, utan det endast är delar av kopparplåten som ska bytas ut, kan det vara idé att använda en föroxiderad plåt så att gammalt och nytt smälter ihop visuellt. Hela lanterninen har klätts med skivtäckning av oxiderad kopparplåt (Aurubis). Ytor har slättäckning med hakfals, medan hörnen har ståndfals. Vid slutbesiktningen den 1 oktober, var plåtarbetena ännu inte färdiga. Ett mellanparti på lanterninen saknade plåt och vissa falsar var ännu inte ihopsatta. Kvarvarande plåtarbe-

ten var åtgärdade den 8 oktober när Tommy Olsson, Arenatum AB tillsammans med Ralph Sjödin, Winther Bygg gick igenom kvarstående punkter från slutbesiktningen.

### *Räcke*

Räckena kring lanterninen hade en del rostfläckar och var i behov av målningensbehandling. Då dessa behövde plockas bort för att komma åt att riva plåten på lanterninen, kom räckena att tas ned och åtgärdas i verkstad. Lanterninräckena har målats med Beckers rostskyddsgrund O och sedan Beckers Metallgrund och täck, kulör 8000 N.

## Kors

Efter att ställningen kommit på plats konstaterades att förgyllningen på kors och korsglob var sliten och fläckvis borta. Korset kom att plockas ned då det även behövde en del plåtarbeten innan förgyllning. Korset hade åkt isär och det fanns plåtskador på kors och glob. Korset kom att åtgärdas i verkstad. Genom korset går en hjärtstock i form av en fyrskärning. Den övre delen av hjärtstocken till korset hade blivit kompletterad i sen tid. Den kompletterade delen bestod av tre hopskruvade reglar ca 45 x 150 mm som sammanfogats med den underliggande gamla delen av hjärtstocken med en ca 300 mm lång gängstång. Förankring av delarna hade skett med skruv, vilka var starkt rostade. Från början tänkte man enbart ersätta den utbytta delen av hjärtstocken och skarva halvt i halvt. Efter att rötskador konstaterats i anslutning till infästningarna av takstolarna kom den dock att bytas ut i sin helhet. Tidigare gick hjärtstocken upp till korsarmarna, efter åtgärd lät man den fortsätta upp till toppen av korset.

Plåten på korset har lagats. Två anslutningshylsor, mellan kors och glob samt glob och lanternin har bytts ut, då de gamla hade spruckit. Man har även löst på klotet som i anslutningen hade håll. Kors, korsglob och bottendel till kors har rengjorts, målats med gul linoljefärg (NCS 0540-Y20R) från Wibo (Wibo's äkta linoljefärg, metallprimer för utvändigt bruk). Kors och korsglob har sedan förgyllts två gånger. Till förgyllningen har man använt Le Franch 12 timmars guldgrund och 23 <sup>3</sup>/<sub>4</sub> karats bladguld. Kors och korsglob var ännu inte på plats till slutbesiktningen, utan kom att monteras efteråt. Stången till åskledaren hade vid slutbesiktningen inte blivit förgylld, vilket den skulle vara enligt handling. Den kom att böjas till på plats och togs sedan med till Sundsvall för förgyllning, innan den sattes upp.

## Bilder



*Figur 2 Lanterningolv och lucka före åtgärd.*



*Figur 3 Lanterninen efter att plåt och golvkonstruktionen avlägsnats.*



*Figur 4 Sockel på lanterninen samt golvbjälkar har förnyats. Ramverk och bjälkar gjordes i ordning på marken för att sedan tas isär och byggas ihop på plats. foto: Joakim Nilsson Hammarstrands bygg.*



*Figur 5 Lanterningolv, foto: Joakim Nilsson Hammarstrands bygg.*



*Figur 6 Lanterningolv, foto: Joakim Nilsson Hammarstrands bygg.*



*Figur 7 Lanterningolv och lucka efter åtgärd.*



*Figur 8 Lanterningolv sett underifrån efter åtgärd.*



*Figur 9 Sockel på lanternin före åtgärd.*



*Figur 10 Sockel på lanternin efter att rötskadade halvklavor monterats bort.*



*Figur 11 Sockel på lanternin efter att de nya halvklavorna kommit på plats. foto: Joakim Nilsson Hammarstrands bygg.*



*Figur 12 Sockel på lanternin efter åtgärd.*



*Figur 13 Sydvästra hörnet av lanterninens tak. Under plåten fanns rötskador.*



*Figur 14 Sedan lanterninen uppfördes har minst en större reparation gjorts, vilket resulterat i utbytt virke i konstruktionen. Några av takstolarna hade försetts med förstärkningar. På två av takstolarna hade delar tidigare ersatts med nya av klenare dimensioner*



*Figur 15 Lanterninen sett från nordöst.*



*Figur 16 Översta timmervarven under takstolarna, foto: Joakim Nilsson Hammarstrands bygg.*



*Figur 17 Lagning i varv 2 i sydöstra hörnet, foto: Joakim Nilsson Hammarstrands bygg.*



*Figur 18 Samtliga takstolar kom att förnyas vid åtgärderna 2018. foto: Joakim Nilsson Hammarstrands bygg.*



*Figur 19 De små "tassarna" fanns inte tidigare. Dessa gjordes för att ge stöd för rotet, så att underlaget för taktäckningen ska vara stumt. Hamnerdal kyrka, foto: Joakim Nilsson Hammarstrands bygg.*



*Figur 20 Nedre delen av lanterninens tak har förnyats. Man klarade inte av att göra den svängda delen i ett stycke, som tidigare utan delade upp den i flera mindre delar. foto: Joakim Nilsson Hammarstrands bygg.*



*Figur 21 Ursprungligt material gick att återanvända till den övre delen av lanterninen. foto: Joakim Nilsson Hammarstrands bygg.*



*Figur 22 Lanternin före åtgärd. Den gamla plättäckningen var enkelfalsad eller bara omlottlagd plåt som spikats fast.*



*Figur 23 Lanternin före åtgärd.*



*Figur 24 I samband med att plåten på lanterninen avlägsnades sommaren 2018, kom den underliggande träpanelen att bli synlig. Lanterninens panel var på utsidan vitmålad (ungefär motsvarande NCS S 1002-Y50R), medan insidan av lanterninen var målad i en blå kulör (ungefär motsvarande NCS S 3020-B50G).*



*Figur 25 Lanterninens profilerade taklist i trä efter att plåten tagits bort.*



*Figur 26 Lanternin efter åtgärd.*



*Figur 27 Lanternin efter åtgärd.*



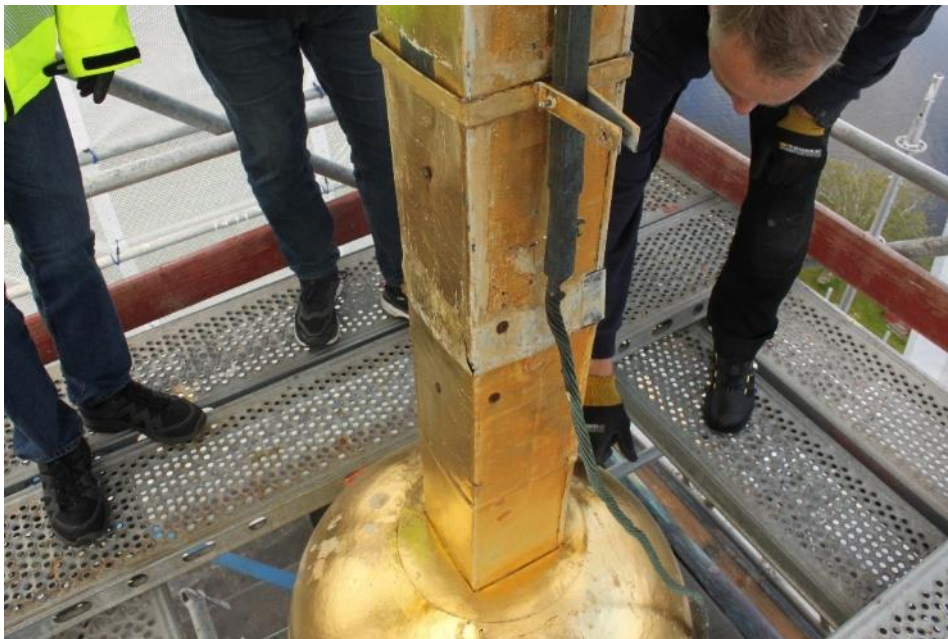
*Figur 28 Före åtgärd. Räckena kring lanterninen hade en del rostfläckar och var i behov av målningsbehandling.*



*Figur 29 Efter åtgärd. Lanterninräckena har målats med Beckers rostskyddsgrund O och sedan Beckers Metallgrund och täck, kulör 8000 N.*



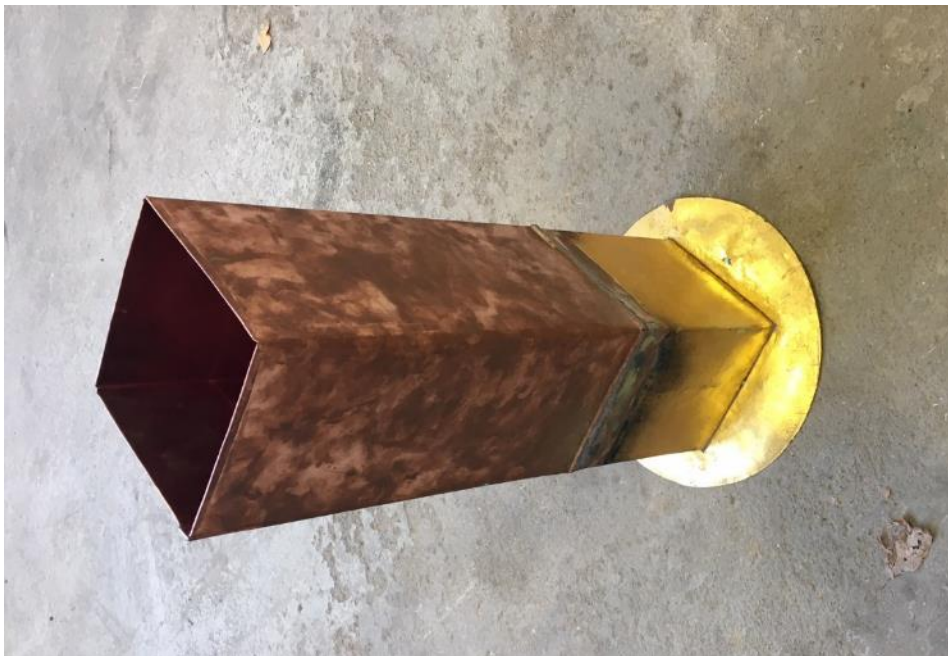
*Figur 30 Förgyllningen på kors och korsglob var sliten och fläckvis borta.*



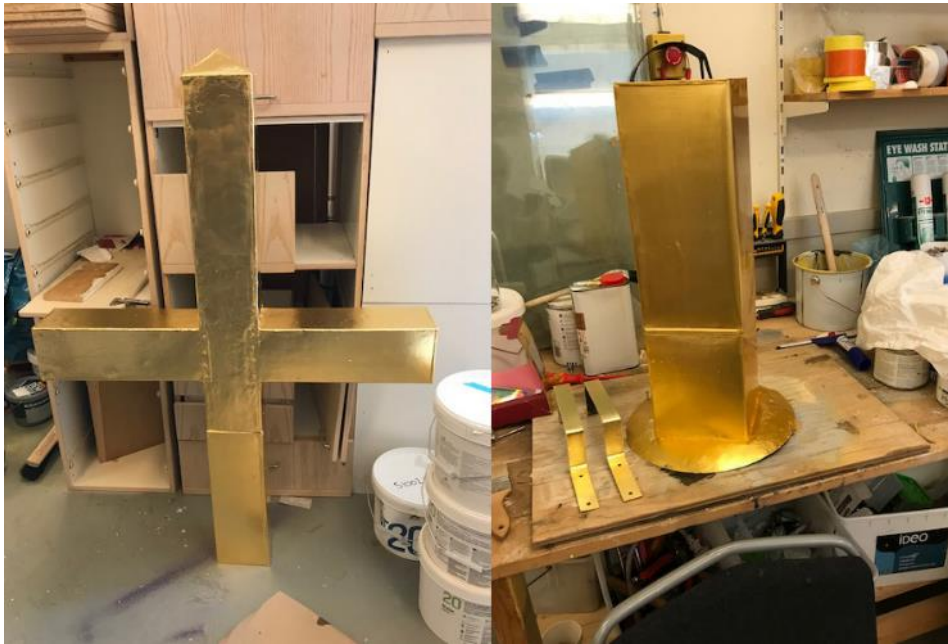
*Figur 31 Korset hade åkt isär och det fanns plåtskador på kors och glob.*



*Figur 32 Anslutningshylsan har bytts ut då den gamla hade spruckit. Foto: Tommy Olsson, Arenatum AB.*



*Figur 33 Anslutningshylsa mellan glob och kors. Foto: Tommy Olsson, Arenatum AB.*



*Figur 34 Kors, korsglob och bottendel till kors har rengjorts, målats med gul linoljafärg och sedan förgyllts två gånger. Foto: Tommy Olsson, Arenatum AB.*



*Figur 35 Kors och korsglob var på plats då Tommy Olsson, Arenatum AB och Ralph Sjödin, Winther Bygg gick igenom de kvarstående punkterna från slutbesiktningen den 8 oktober. Foto: Tommy Olsson, Arenatum AB.*

# RAPPORTSERIE – JAMTLI, 2019

ISSN 1654-2045

- 2019:1 Arkeologi i Östersund? En studie av stadens framväxt, befolkning och arkeologiska potential  
*Kristina Jonsson*
- 2019:2 Hammerdals kyrka – Restaurering av lanternin, 2018  
*Henrik Ylikoski*