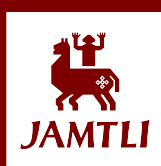
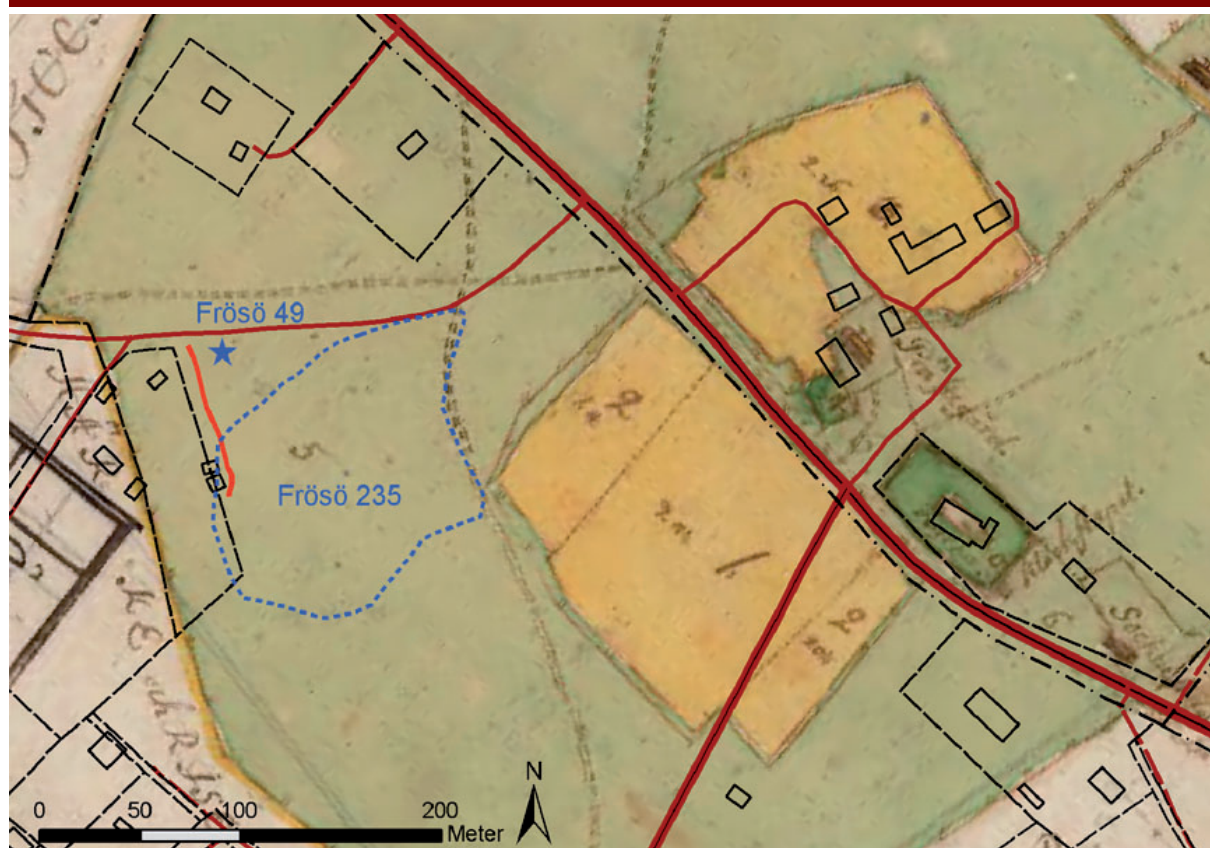


Arkeologisk förundersökning

Schaktkontroll i anslutning till fornlämningar 49, hög, samt 235, fossilåker, i Frösö socken

Fastighet Valla 4:2, Östersunds kommun, Jämtlands län

Amanda Jönsson



RAPPORT – JAMTLI 2009:1
ISSN 1654-2045

Utgivning och distribution:

Jamtli

Box 709

831 28 Östersund

Tel. 063-15 01 00

Fax 063- 10 61 68

© Jamtli 2009

Kartmaterial © Lantmäteriet. Ärende nr MS2006/02204

Omslagsbild: Karta från 1773 över Frösö prästbord, sammanslagen med den digitala fastighetskartan.

Redigering och layout av framsida: Lena Ljungkvist, Jamtli Förlag

ISSN 1654-2045

RAPPORTSERIE – JAMTLI, 2009

ISSN 1654-2045

- 2009:1 Arkeologisk förundersökning – Schaktkontroll i anslutning till fornlämningar 49, hög, samt 235, fossilåker, i Frösö socken
Amanda Jönsson
- 2009:2 Löfsåsen. Skadekartering samt arkeologisk undersökning vid fornlämning nr 258, fossil åker, i Brunflo socken 2008
Amanda Jönsson
- 2009:3 Sörgården – Antikvarisk kontroll vid restaurering av mangårdsbyggnad 2004–2007
Olof Edin
- 2009:4 Sommarhagen – förslag till förnyelse
Ove Hemmendorff
- 2009:5 Brunflo ställverk – Antikvarisk kontroll vid exteriör restaurering 2008
Olof Edin
- 2009:6 Lillhärjåbygget – Restaurering av Farfarsladan och kokhuset, 2008
Martina Berglund
- 2009:7 Landsomslägden – Skadekartering samt arkeologisk undersökning vid fornlämning nr 142 i Lockne socken, fossil åker, 2008
Amanda Jönsson

Inledning

Jämtkraft har i juni 2008 nedlagt jordkabel nära Rise på Frösön, i närheten av två fornlämningar: Frösö 49, hög, samt Frösö 235, fossil åker, på fastigheten Valla 4:2, Östersunds kommun. Med anledning av detta beslutade länsstyrelsen i Jämtlands län att en förundersökning i form av schaktkontroll skulle ske på platsen, samt att undersökningen skulle utföras av Jamtli. Så skedde 2008-06-26. Kontrollens syfte var att utröna ifall någon fast fornlämning berördes av schaktningsarbetet samt att undvika att de närliggande fornlämningarna skadades vid arbetet.

Schaktgrävningen utfördes av Jämtkraft den 26 juni 2008. Amanda Jönsson från Jamtli följde schaktningsarbetet och har även sammanställt föreliggande rapport.

Metod

Historiska kartor över området studerades innan arbetet påbörjats. Schaktet grävdes av Jämtkrafts personal med 0,5 m bred skopa. Till att börja med grävdes schaktet ned till matjordens botten, ca 0,2 m, därefter till det djup som krävdes för nedläggningen av jordkabel, ca 0,5 m totalt. Slutligen uppfördes en planritning över området, som renritades digitalt (bilaga 1).

Historik

Området ligger i mycket en gammal jordbruksbygd, omkring 300 m väster om Frösö kyrka. Det har under lång tid tillhört prästbordet, även om det ligger vid gränsen till Rise bys ägor. I kartor över prästbordet från 1700-talet benämns området som "gräswall" (1701) och "hårdvals slått" (1773, se figur 2), det har alltså varit en slätteräng. Även på kartor från 1800-talet markeras området som ängsmark.



Figur 1. Översiktskarta. Det undersökta schaktet är markerat med rött.

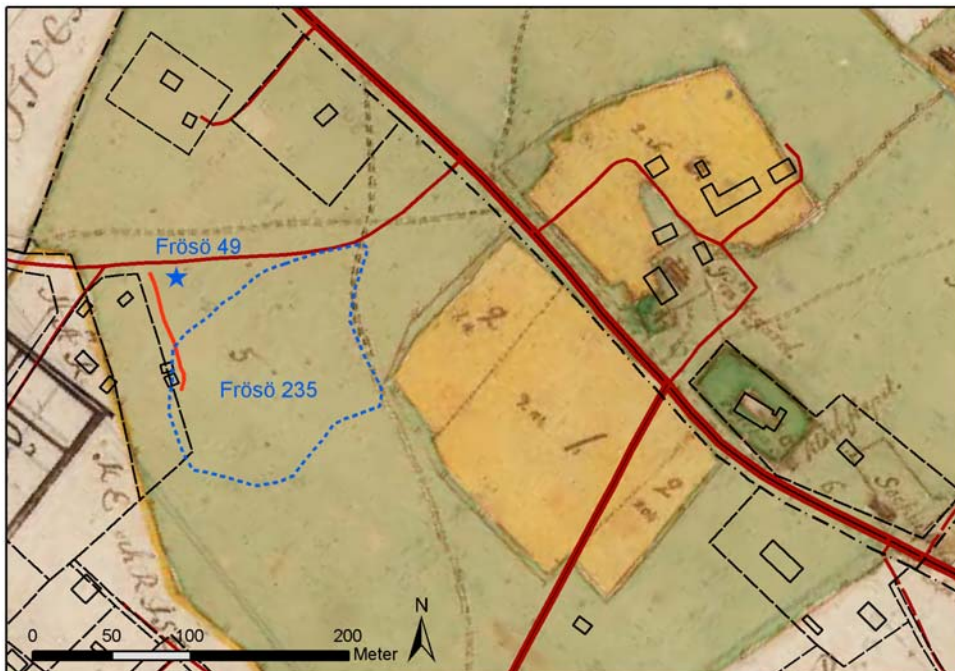
Fornlämningen Frösö 49 ligger ca 15 m från schaktet. Den utgörs av en något otydlig hög vars ena kant har en något fyrkantig form. I fornlämningsregistrets beskrivning omnämns möjligheten att lämningen kan vara husgrund. Vid tillfället för förundersökningen framfördes också muntlig information från en boende i området om att högen skulle vara en husgrund från tidigt 1900-tal. Personen i fråga har dock själv inte sett byggnaden, den finns heller inte utmärkt på någon historisk karta.

Den fossila åkern, Frösö 235, ligger sydväst om högen (se figur 2 samt planritning, bilaga 1). Lämningen består av två ytor med fossil åker som avgränsas av åkerterasser, samt några mindre odlingsrösen. Åkermarken finns inte utsatt på någon historisk karta från 1700- eller 1800-tal och torde följaktligen vara äldre än så. Jämtkraft har av länsstyrelsen fått tillstånd att nedlägga kabeln i fornlämningens södra del.

Resultat

Det schakt som togs upp var ca 80 m långt, 0,5 m brett och 0,5 m djupt (se planritning, bilaga 1, samt foto 1). Matjorden gick över hela ytan till ca 0,2 m djup under markytan. Inga kulturlager påträffades.

Intill schaktets södra del står två härbren och i anslutning till dem fanns flera nytillkomna lämningar, t.ex. en fläck med röd färg (foto 2) som antagligen kommer från när härbrena målats om. Där fanns också en kompost samt en skräphög med föremål från mitten av 1900-talet (foto 3 och 4). Inga fynd av äldre karaktär än så påträffades.



Figur 2. Del av karta över Frösö prästbord från år 1773, med dagens vägar, fastighetsgränser och byggnader markerade (jfr figur 1). Fornlämningarna är markerade med blått och schaktet med rött.



Foto 1. Schaktet fotograferat från nordväst.



Foto 2. Röd färgfläck i den översta delen av matjordslagret, i schaktets sydöstra del (se planritning, bilaga 1). Färgen kommer antagligen från när det intilliggande härbret senast målades om.



Foto 3. Skräpbög innehållande tegel, järnskerot, porslin m.m.



Foto 4. Modernt porslin och keramik från skräpbögen.

Tekniska och administrativa uppgifter

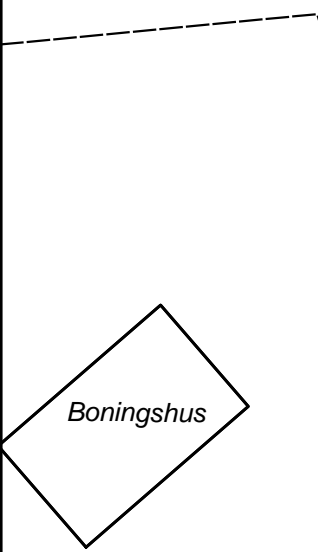
Länsstyrelsens dnr:	431-132-86-07
Länsstyrelsens beslut:	080429
Jamtli's dnr:	240/2008 F5CC
Uppdragsgivare:	Jämtkraft AB
Undersökningstid:	26/6 2008
Undersökt yta:	Schakt, 0,5x80 m.
Tidsåtgång:	8 timmar, varav 2 timmar i fält.
Personal:	Antikvarie Amanda Jönsson, Jamtli.
Lägesangivelse:	Ekonomiska kartans blad 19e1g
Koordinat:	X7008458 Y1434914
Koordinatsystem:	RT 90 2,5 gon V
Höjd över havet:	400 m
Dok material:	Ritningar och fotografier förvaras på Jamtli.

Referenser

Lantmäterimyndigheternas arkiv, akt nr 23-FRJ-21 Frösö sn. Areal-avmätning år 1773.

Väg

★ RAÄ Frösö 49:1
Koordinat: X 7008456 / Y 1434931



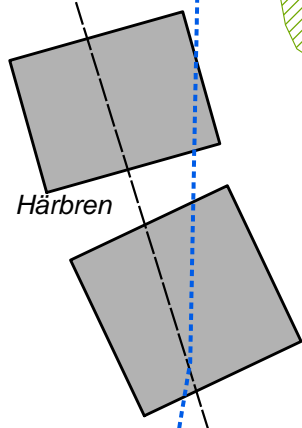
Schakt:
0,5 m brett,
0,5 m djupt.

Valla 4:2

Valla 4:3

RAÄ Frösö 235:1

Planritning
över schaktkontroll utförd 2008-06-26
i anslutning till fornlämningar 49:1 samt
235:1, fastighet Valla 4:2, Frösö sn,
Östersunds kn.
Amanda Jönsson
Jamtli 2008



Skräphög

Kompost

● Röd Fläck

