

# Vikingatida spår

**JÄMTEN**  
2010

Årsbok för Jamtli, Heimbygda och  
Jämtlands läns Konstförening  
Årgång 103



Författare  
AMANDA JÖNSSON

# Symboliska smycken

## – om djurornamentik i Norden

**Den som för första gången betraktar ett smycke från vikingatiden uppfattar ofta inte mer än ett virrvarr. Kanske slås åskådaren inte ens av tanken att det komplicerade mönstret skulle ha en innebörd. Men smyckenas dekor följer den månghundraåriga tradition som dominerade Nordens bildvärld under järnåldern – djurornamentiken.**

Under järnåldern var människornas gravläggning efter döden av största vikt. Rika män och kvinnor begravdes i festklädsel med användbara vapen och verktyg och sina vackraste smycken som gravgåvor. Det är framför allt genom dessa föremål som vi i dag möter djurornamentikens besynnerliga värld. Hängen, spännen, nålar och andra smycken i metall från järnåldern är nästan alltid dekorerade med bilder av djur. För det mesta är det märkliga fabeldjur som avbildas. Djurens kroppar kan vara avlånga band som slingrar sig runt ett smycke i ett nästan geometriskt mönster eller stiliserade hopplock av kroppsdelar, men det kan också vara knubbiga djuransikten som porträtteras.

Djurornamentiken är framför allt ett nordiskt fenomen och Jämtland och Härjedalen är inget undantag. Så gott som alla vikingatida smycken

*Föregående sida: Tungformigt spänne från Västbyn. Läs mer om spännet längre fram i artikeln.*  
FOTO: CHRISTINA THUNÉ, JAMTLI BILDBYRÅ.

i Jamtlis samlingar är dekorerade med någon form av djuornamentik. Smyckena tillverkades i brons med gjutteknik och förgylldes ibland. Föremål i rent guld är ovanliga här. Större delen av de jämtländska fynden är dessutom relativt ordinära om man ser på dem i ett större, nordiskt perspektiv. Det var inte ovanligt att smycken massproducerades i brons och det är sannolikt att sådana importerades till Jämtland från produktion i andra delar av Norden.

Den ornamentik som har bevarats är framför allt känd från metallföremål och runstenar, eftersom få föremål av organiskt material har överlevt tidens tand. De få fynd som väl har gjorts i trä, textilier, läder och dylikt, pekar på att djuornamentiken var vanligt förekommande även i sådana arbeten under hela järnåldern. Ett av de bäst bevarade exemplen är skeppsgraven från Oseberg i Norge, där både detaljer på det stora träskeppet och flera tygfragment från graven är prydda med djuornamentik. Även motiven på Överhogdalsbonaderna, med dess många djurfigurer, har antagligen sitt ursprung i djuornamentiken (se foto, sida 4).

Forskningen kring djuornamentik går tillbaka till slutet av 1800-talet. Då och under större delen av 1900-talet fokuserade arkeologerna på att dela in ornamentiken i en kronologi av olika stilar, för att kunna datera fynd och placera in dem i ett historiskt händelseförlopp. Att försöka tolka vad ornamentiken föreställde eller betydde var mindre viktigt. Forskarna myntade en mängd olika stilbegrepp med vilka föremål sedan klassificerades. När man i dag använder sådana begrepp är det viktigt att komma ihåg att de olika stilarna är efterkonstruktioner. Den moderna klassificeringen skulle antagligen inte stämma särskilt väl överens med hur en konstnär eller hantverkare på järnåldern såg på det han eller hon tillverkade.

### **En nordisk bildvärld**

Det är svårt, för att inte säga omöjligt, att visa på ett allra första ursprung till den nordiska djuornamentiken. Även i andra delar av Europa var djur populära motiv under järnåldern. Lejonet som motiv var vanligt i det romerska imperiet och spred sig vidare till germansk konst un-

der 400-talet. Det förekom även i Norden, men utvecklades snart från att vara realistiskt skildrat till att stiliseras, liksom många andra motiv i den nordiska konsten. Under 500-talet utvecklades så djurornamentiken mot en mycket egenartad nordisk stil. Det betyder inte att Norden var isolerat från den övriga världen – fyndmaterialet antyder snarare ett rikt kulturutbyte – men det finns genom hela den yngre järnåldern en kontinuitet och en särprägel i dess konst.

I början av vikingatiden, på 800-talet, var djurornamentiken kanske som mest abstrakt och de avbildade djuren går knappt att känna igen som just djur. Den som tittar noga kan ändå känna igen komponenter som brukar förekomma hos de avbildade djuren – det är bara det att olika kroppsdelar kan ha placerats på ”fel” ställen, oberoende av varandra. Konstnärerna var alltså inte intresserade av att skapa en anatomiskt korrekt avbildning av ett djur. Estetiken gavs företräde, men utan att man frångick traditionen. Konst som inte föreställer något alls var mycket ovanligt i Norden vid den här tiden. Under det sena 900-talet började växtmotiv förekomma, även om de var mindre vanliga. Livsträd och andra växter spelade en viktig roll i kristen ikonografi och antagligen var det denna bildvärld som så sakteliga började influera Norden under den senare delen av vikingatiden.

Den mest välkända formen av djurornamentik är kanske de långsmala reptilliknande djuren på vikingatidens runstenar. Större delen av Sveriges runstenar restes i övergången till kristen medeltid och innehåller ofta både traditionellt hedniska och kristna motiv. Frösöstenen är ett exempel på en sådan sammansmältning av olika influenser, där ett kristet kors pryder stenens mitt (se foto, sida 113). Ändå skiljer sig runstenarnas ornamentik med dess strama, stiliserade banddjur markant från samtida konst i övriga Europa.

Traditionen med djurornamentik kom alltså att leva kvar även efter att Norden hade kristnats. Länken mellan vikingatidens hallbyggnader och de medeltida stenkyrkorna saknas till stor del i Sverige, men finns kvar i Norge genom flera bevarade stavkyrkor från tidig medeltid. Stavkyrkorna, det vill säga träkyrkor som är byggda med stående stolpar och

plankor, utsmyckades ofta med djurornamentik. De konstnärer som gjorde dekorationer till kyrkor började ganska snart att uppfatta djurornamentikens motiv som mindre lämpliga för kyrkorummet. I stället importerades motiv och mönster söderifrån för att pryda dopfuntar, krusfix och andra kyrkoföremål. I folkkonsten levde dock djurornamentiken kvar längre. Det finns exempel ända in i 1600-talet på föremål som dekorerats i den då mer än tusen år gamla formtraditionen.

### **Djurens symbolik**

Till att börja med intresserade sig den arkeologiska och konstvetenskapliga forskningen inte nämnvärt för djurornamentikens symbolik. Först under 1900-talets sista decennier började forskningen att se djurornamentiken som en möjlig ingång för att förstå järnålderns människor och deras världsbild, mytologi och politik. Frågan uppkom också om varför konstnärer och hantverkare under en så lång period valde att fokusera på ungefär samma motiv. Det finns inga entydiga svar, men med största sannolikhet hade djurornamentiken en symbolik och en innebörd som var betydelsefull för dåtidens människor.

En stor del av de djur som porträtterades är inte naturtrogna avbildningar av verkliga djur. Ibland kan djuren identifieras – vanliga är ormar, fåglar, vargar och hästar – men ofta utgörs motiven i stället av fabeldjur. Även människor eller människoliknande figurer förekommer, om än mer sällan.

Ett redskap för att förstå djurornamentikens motivvärld är de nordiska guda- och hjältesagorna, som ligger till grund för större delen av den kunskap som vi i dag har om fornnordisk mytologi. De flesta av sagorna, till exempel den poetiska Eddan och Snorre Sturlassons Edda, är till största delen nedskrivna på 1200-talet. De skrevs av kristna människor i en tid när djurornamentiken i stort sett hade övergivits, även om sagorna hade sitt ursprung i den hedniska traditionen. Därför är det lite vanskligt att direkt tolka motiv som avbildningar av mytologiska varelser, som de framställs i de medeltida texterna. Men vissa sagodjur tror sig forskarna ändå ha lyckats identifiera, som Midgårdssormen och Fenrisulven.



Guda- och hjältesagorna kan också ge fler ledtrådar än rena paralleller till mytologiska figurer. Arkeologen Maria Domeij har skrivit om möjligheten att tolka djurornamentiken som en materiell form av den fornnordiska och germanska skaldediktningen. Språket i sagorna är fyllt av så kallade kenningar, omskrivningar där gestalter, skeenden och ting beskrivs med uttrycksfulla metaforer. Till exempel kunde åskguden Tor kallas "stormens vagns skrovstyrare" i stället för att nämnas vid namn. Ofta innefattar kenningarna djur, bland annat kan "skottormar" betyda spjut, "havets häst" skepp och "stridsvarg" svärd. Kanhända användes även bildkonsten som ett forum för sådana metaforer. Den som försöker tolka djurornamentikens motiv bör i alla fall vara medveten om att allt kanske inte är vad det ser ut att vara.

*Flera ormar ligga  
under Yggdrasils ask,  
än en okunnig däre anar.  
Goin och Moin,  
De äro Gravvitners söner,  
Grabak och Gravvollud;  
Ovner och Svavner  
alltid tror jag skola  
trädetes kvistar tära.*

Den poetiska Eddan, Sången om Grimner, strof 34.



*Tungformigt spänne från Västbyn. Till vänster foto från från utgrävningen 1963. Spännet påträffades i en gravhög tillsammans med flera andra gravgåvor.*

FOTO: T V: JAMTLI.  
NEDAN: CHRISTINA THUNÉ,  
JAMTLI BILDBYRÅ.



### *Tungformigt spänne från Västbyn*

Ett av länets mest konstfärdiga smycken påträffades i ett gravröse då delar av ett gravfält i Västbyn på Frösön undersöktes vid ett vägbygge 1963. Spännet låg tillsammans med flera andra gravgåvor, bland annat ett runt spänne med närbesläktad ornamentik. Det består av två likadana delar, 10 cm långa och ursprungligen fastsatta med varandra. Ett likadant spänne har också hittats i en grav på Björkö i Mälaren och dateras till 900-talet, alltså mellersta vikingatid. Spännets långa, slingrande djur är typiska för Jellingestilen, som har fått sitt namn efter fynd från orten Jellinge i Danmark.

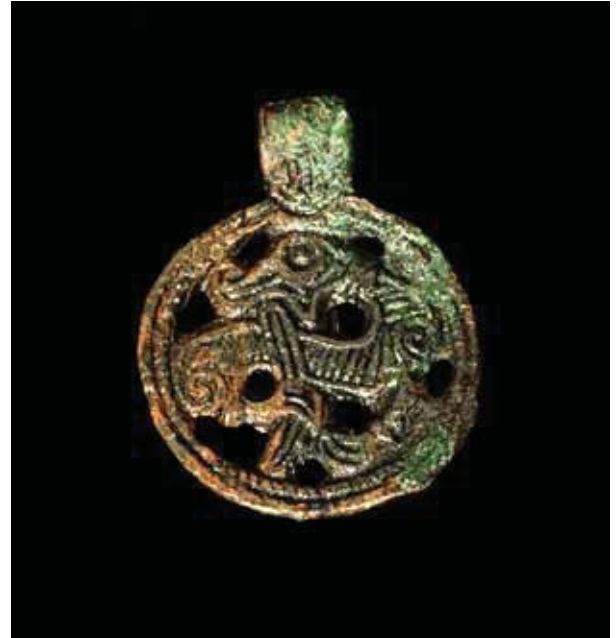
De två symmetriska djuren på spännet från Västbyn slingrar sig på varsin sida om en stam som överst förgrenas och slår knut på sig själv. Mitt på stammen möts deras huvuden och käftar. Längst nere skiljer ett framben ut sig från kroppen och avslutas i en klövlignande fot, ett element som upprepas som en bakfot vid djurkroppens slut. Från djurets huvud utgår en så kallad nackflik som slingrar sig runt och genom kroppen. Sådana flikar förekommer ofta även hos runstenarnas drakdjur, till exempel på Frösöstenen där nackfliken söker sig bakåt och omgärdar djurets kropp.

### *Spänne med gripdjur från Västbyn*

Från gravfältet i Västbyn på Frösön kommer ett litet spänne, bara 3 cm i diameter. Det innefattar tre djurhuvuden som med gemensamma tassar håller sig fast i spännet. Med stora öron och ögon kikar de nyfiket ut på omvärlden. Djuren som avbildas på spännet tillhör en kategori som brukar kallas gripdjur. De har namngetts efter hur djurens fötter griper tag i varandra eller i omgivande ramverk. Gripdjuren dyker upp i den nordiska konsten på 800-talet som ett nytt och helt unikt motiv. Det bryter på ett mycket markant sätt av mot den tidigare formtraditionen med dess hårt schematiserade, uppstyckade djurkroppar. De knubbiga gripdjuren är i stället livfulla och formbara och motivet kom att bli populärt under hela vikingatiden, då det införlivades i flera olika stilar.

Spännet från Frösön är antagligen tillverkat på 900- eller 1000-talet. Ett likadant spänne har även återfunnits i Tossåsen, söder om Anarisfjäl-





len, och faktum är att spännena så gott som massproducerades. Det förekommer från Gnezdovo i Ryssland till Island och Yorkshire i England. Bara i Birka har minst ett 20-tal likadana spännena som det från Frösön hittats.

#### *Hänge från Norderön*

Det lilla hänget från Månsgården på Norderön inkom till Jämtlands läns fornminnesförening som en gåva år 1898. Andra fynd från gården, bland annat en spännbuckla, tyder på att det troligen har legat en eller flera gravar där som har förstörts genom århundradens jordbruk. Liksom gripdjursspännet från Västbyn har hänget sannolikt massproducerats under vikingatidens senare del. Inom Skandinavien har mer än 90 hängen med varianter av samma motiv hittats. Även i nordiska bosättningar i England förekommer motivet, men det har då överförts till att pryda broscher av samma storlek för att bättre passa in i det engelska modet.

*T v: Spänne med gripdjur från Västbyn.*

*T h: Hänge från Norderön.*

FOTO: CHRISTINA THUNÉ, JAMTLI BILDBYRÅ.

*Då sände Allfader gudarna att hämta barnen till honom. Och när de kommo till honom, vrok han ormen i djupa havet som ligger runt om alla land, och ormen växte så, att den ligger mitt ute i havet utanför alla land och biter sig i stjärten.*

Snorres Edda, Hur Gylfe blev lurad, strof 33.

*Ringnål från Östnär.*  
FOTO: CHRISTINA THUNÉ, JAMTLI  
BILDBYRÅ.



Hänget i brons är ungefär 3 cm stort och dess motiv är ovanligt lätt att tyda. Det föreställer ett tillbakablickande banddjur, uppkallat efter kroppens avlånga form. Motivet är ett av de vanligast förekommande under både vendeltid och vikingatid och finns inom flera olika stilar. Trots att djuret har ben och fötter kan det tolkas som en gestaltning av

Midgårdsormen, inte minst om man uttyder det som att djuret biter sig självt i svansen. Midgårdsormen, som var ett av Lokes barn med jättinnan Angrboda och som enligt Eddan dödade Tor vid världens undergång Ragnarök, är ett mytologiskt väsen som kanske inte nödvändigtvis behövde se likadant ut som en riktig orm.

#### *Ringnål från Östnår*

1912 hittade en markägare i Östnår utanför Hackås den 14 cm långa ringnålen då han grävde i ett röse på sin gård. Vid landsantikvarie Eric Festins påföljande undersökning fann man ytterligare gravgåvor, bland annat en spjutspets och en yxa. Graven var antagligen en mansgrav och ringnålen användes för att fästa ihop mannens mantel (själva nålen syns inte på bilden).

Ringnålen flättningsmönster och ensam djurhuvuden är typiskt för Borrestilen, som har fått sitt namn efter fyndorten Borre i Vestfold, Norge. Borrestilen var populär under slutet av 800-talet fram till mitten av 900-talet och ringnålen från Östnår hör sannolikt till denna period. Liknande nålar har påträffats på många ställen, närmast på Norderön men också i Nord-Trøndelag, i Dalarna och i Ryssland. De förekommer även i flera gravar i Birka i Mälaren och anses där vara mindre värdefulla än andra, mer utstuderat ornerade spännen och nålar i Borrestil. Den som fick en sådan gravgåva hörde inte till de mest välbärgade stadsborna i Birka. Men för den man i Östnår som en gång bar nålen och som fick den med sig i graven var smycket säkert värdefullt, vilket inte minst visar sig av att den någon gång under användningstiden gick sönder och där efter lagades noggrant.

#### *Oval spännbuckla från Rödön*

Ett av de vanligaste smyckena från vikingatiden är de så kallade spännbucklorna. De var en del av kvinnodräkten och användes i par för att spänna fast axelhängslena vid dräktens framkant. Mellan spännena kunde rader av glaspärlor hängas. Spännbucklorna från Sundslägden på Rödön hittades i ett röse 1898 tillsammans med ett runt spänne. De här-



Oval spännbuckla från Rödön.  
FOTO: CHRISTINA THUNÉ, JAMTLI  
BILDBYRÅ.

*Bind ihop röda  
ringarne, Sigurd,  
konungsligt är ej  
att kvida mycket.  
En flicka jag vet  
fagrast av alla,  
med gyllene smycken;  
om det ginge henne vinna!*

Den poetiska Eddan, Sången  
om Favner, strof 40.



stammar antagligen från den senare delen av 900-talet och består vardera av två skal som sitter ihop.

Det är ingen enkel uppgift att urskilja djuren i spännbucklornas ornamentik. De ursprungliga formerna som dekorerade spännena blev med tiden allt mindre tydliga, eftersom många är kopior av kopior. I mitten av spännbucklan från Rödön har det ursprungligen suttit en knopp eller krona, som nu saknas. Runt kronan finns fyra djurfigurer med uppskjutande huvuden som blickar bakåt. Från huvudet utgår en lång, näbbliknande nos som vilar mot ryggen. Näbben antyder att djuren skulle kunna vara fåglar, men de har också fyra ben som bildar ett gemensamt ramverk runt spännet. Något lättare att urskilja är djuren på det undre skalets fyrkantiga fält, längst ned på spännbucklan. På det mittersta fältet är två symmetriska djur med gapande käftar och varsin tofs som utgår

från nacken och lägger sig i en ögla om halsen. I hörnfälten finns likadana, ensamma djur.

Hela spännbucklan är alltså täckt med djuornamentik, vilket man inte kan tro vid första anblick. Om den kvinna som en gång bar smycket kunde urskilja alla de små djuren kommer vi aldrig att få veta, men sannolikheten är stor att de för henne hade en innebörd.

---

**Amanda Jönsson** är arkeolog och arbetar på Jamtli.