

Alces alces

– älskade älg

JÄMTEN
2009

Årsbok för Jamtli, Heimbygda och
Jämtlands läns Konstförening
Årgång 102



Författare

ANDERS HANSSON

Fångstgrop

– en avancerad jaktmetod

I hela Sverige känner vi i dag till nästan 40 000 fångstgropar där bytesdjuret varit älg eller ren. Av dessa ligger 14 500, mer än en tredjedel, i Jämtlands län. Vi vet dessutom att vi inte känner till alla fångstgropar då nya upptäcks varje år. Många gånger ligger fångstgroparna i långa system som kan innehålla flera hundra gropar och sträcka sig över flera kilometer. Totalt är det fler än 9 000 gropar som ligger i dessa system i länet. Resterande gropar, drygt 5 200, ligger ensamma eller i mindre grupper på upp till fyra gropar.

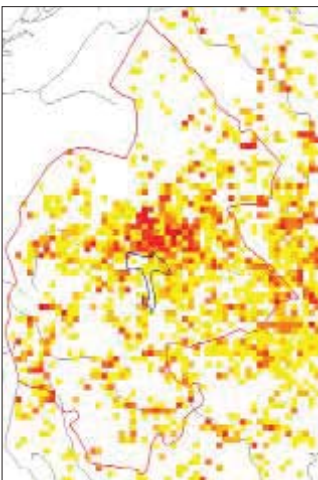
Fångstgroparna finns över hela Jämtlands län med en stor koncentration till området mellan Härkan och Långan. Genom det området passerar många älgar på sina årliga vandringar mellan sommarbetet närmare fjälltrakterna i nordväst och vinterbetet vid Indalsälven. Fångstgroparna bildar här stora system som effektivt spärrar vägen för älgarna.

Det är ingen tvekan om att ifall det fanns en tävling i var det finns

Föregående sida: En av Jämtlands cirka 14 500 fångstgropar. Denna vid Dragsjön, Hällesjö.
FOTO: JOHAN JONSSON, JAMTLI.



Kända fångstgropar för älg och ren i Sverige. Ljus färg är få gropar och röd färg är många gropar. Koncentrationen till Jämtland och norra Sverige syns tydligt.



På en karta över Jämtland framträder en klar koncentration av fångstgropar i området norr om Storsjön. Särskilt många finns vid Långan och Härkan. Ljus färg är få gropar och röd färg är många gropar.

flest fångstgropar i Sverige skulle Jämtlands län utan konkurrens placera sig som etta. Skulle tävlingen utökas till att gälla hela världen är det troligt att Jämtland även där skulle inta en topplacering. Åtminstone om man tänker sig att bytesdjuret i första hand ska vara älg. Varför är det då på detta sättet? En riklig tillgång på älg är givetvis en grundförutsättning men det är ju inte bara i Jämtland det har funnits älgar och andra bytesdjur. Fångstgropar av olika slag finns i stort sett över hela jordklotet men det vi ser spår av här är något helt speciellt. Även om det finns åtskilligt som vi vet någorlunda säkert om fångstgropar finns det ännu inget fullständigt svar på frågan varför det ser ut som det gör. Om det svaret någonsin kommer får framtiden utvisa.

Älg eller ren?

Den överväldigande majoriteten av fångstgroparna har med största sannolikhet använts för att fånga älg och en mindre del för att fånga ren. Förenklat kan man säga att älggroparna är de som är stora och djupa och ligger i älgmarker, medan de gropar som man med säkerhet kan säga att de använts för jakt på ren är mindre och ligger främst på fjället eller i fjällnära terräng. Uppdelningen stämmer ganska väl även om man bör hålla i minnet att om man gräver om en rengrop för att göra en älggrop, då är det bara den stora gropen som blir kvar.

Den största koncentrationen i Norden av fångstgropar för ren ligger i Dovrefjäll eller Rendalen i Norge. Jämför man dem med de jämtländska ser man tydligt skillnaden i både läge och utseende.

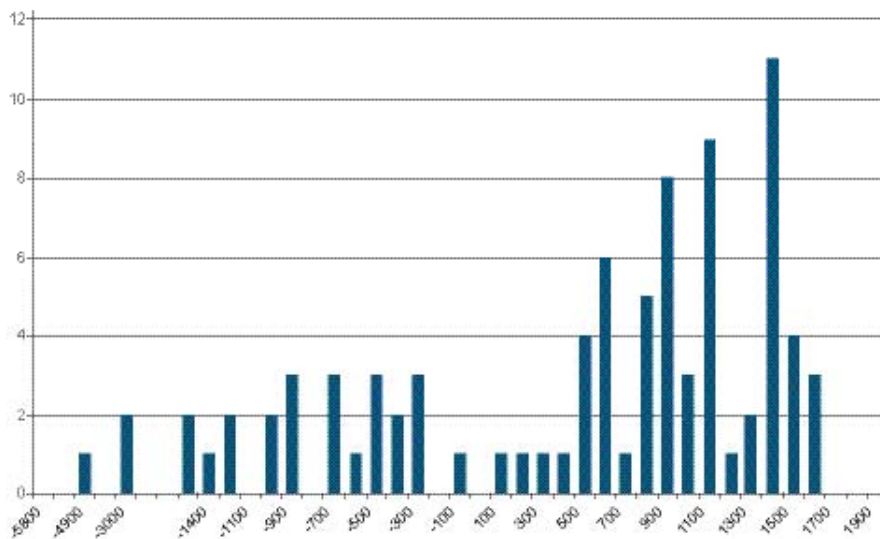
Hur gamla är groparna?

Eftersom fångstgropar sällan innehåller föremålsfynd dateras de nästan alltid med C_{14} -metoden. Den bygger på att allt organiskt material innehåller en viss radioaktiv isotop (C_{14}) som börjar tappa sin radioaktivitet när organismen dör. Genom att mäta hur mycket radioaktivitet som finns kvar i ett prov får vi också ett mått på provets ålder, det vill säga när organismen dog. När vi daterar en fångstgrop söker vi därför organiskt material från antingen någon kvarvarande del av en träkonstruktion eller växtdelar från den markyta som täckts av jord när man skottat upp

gropen. Är man medveten om felkällor som spår efter skogsbränder eller att det kol man hittar kan komma från ett träd som redan var dött när det användes är metoden förhållandevis säker.

I dag vet vi att fångstgropar använts sedan stenåldern och fram till det sena 1800-talet. I Jämtlands län är den äldsta dateringen på en fångstgrop 4900 f. Kr. Det är från en grop på Rödön men dateringen är något osäker då de andra groparna i systemet daterats till järnålder. Det finns dock fler fångstgropsdateringar från stenåldern, från 3000-talet f. Kr. och framåt, så vi behöver inte tvivla på att jaktmetoden är gammal. Fångstgropsjakt efter älg förbjöds 1864. Även om tjuvjakt säkert förekom efter detta årtal hade älgstammen minskat kraftigt och dessutom hade jakt med gevär slagit igenom fullt ut vid denna tid. Att jakt med fångstgrop skall ha förekommit på 1900-talet finns inga säkra uppgifter om.

Hittills gjorda dateringar i Jämtlands län visar att fångstgropsjakt ökar i betydelse från cirka 2000 f. Kr. och kulminerar i anläggande under senare delen av vikingatiden (1000-talet) och 1500-talet. De bondebygder som etablerades under yngre järnåldern och senmedeltid kan vara en förklaring till uppgången i anläggande under dessa tider. Mer svårförklarligt



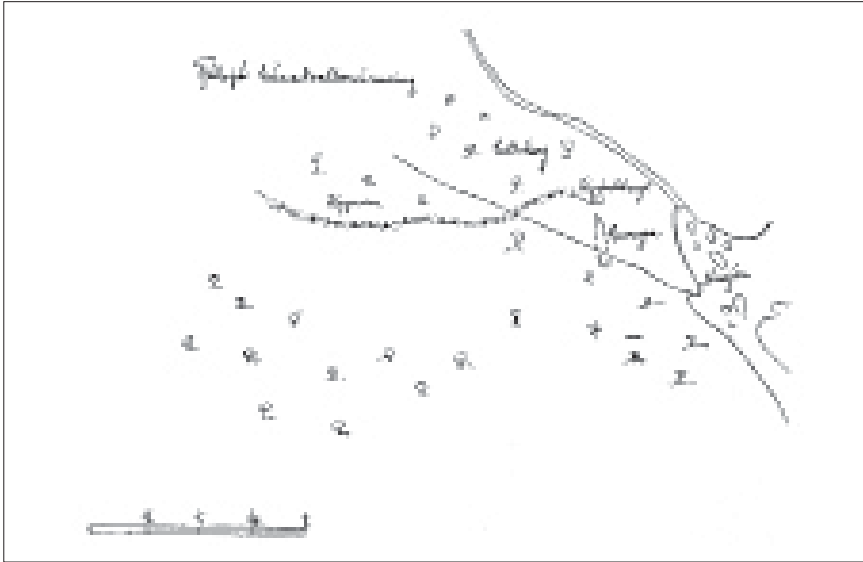
Sammanställning av samtliga daterade fångstgropar i Jämtland. Den äldsta dateringen är något osäker, men i övrigt är tendensen klar. Årtal på den liggande axeln och antal dateringar på den stående.

är varför det finns så få dateringar från perioden 300 f. Kr. till 300 e. Kr. Att det är få dateringar från tiden efter 1500-talet bör kunna förklaras av införandet av handeldvapen och en successivt minskande älgstam. Även om detta bygger på de få fångstgropar som är undersökta i länet, cirka 200 stycken med sammanlagt knappt 100 dateringar, verkar det stämma ganska väl. De nya dateringar som görs tycks stärka det mönster vi kan se. En kritisk synpunkt är dock viktig. Undersökningarna styrs av olika exploateringar som vägbyggen och grustäkter. Det betyder att det finns områden där vi inte har några dateringar alls. Kanske kommer bilden att förändras, eller i varje fall bli mer komplicerad, med nya undersökningar.

Hur fungerar en fångstgrop?

Även om principen kan tyckas enkel krävs det stor kunskap för att lyckas med fångstgropsjakt. Det viktigaste är att veta bytesdjurets beteende. Det handlar om saker som att veta hur en älg rör sig i terrängen, var olika betesmarker finns, var viltstigarna är, hur djuret reagerar på en störning eller något ovanligt, hur en älg:s årscykel ser ut. Den som är bäst på att ”tänka som en älg” är också den som lyckas bäst med jakten. Fångstgroparna är inte slumpmässigt placerade utan det ligger mycket funderande bakom varje grop. Tydligast syns detta om man studerar ensamliggande fångstgropar. Om en grop är rätt placerad kan den vara mycket effektiv för ett stort område. Ofta handlar det inte om hur det ser ut just på den platsen gropen är utan snarare hur det ser ut inom ett flera kilometer stort område. Älgen gör sina vägval beroende på olika styrningar i terrängen, tillgång på vatten och bete och så vidare. En jägare som kan sina marker vet att om han trycker iväg en älg från ett visst område kommer den med största sannolikhet att passera en viss plats, även om den platsen ligger en kilometer längre bort.

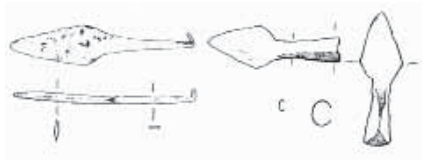
De stora system som spärrar älgens vandringsleder är enklare att förstå. Vet man var vandringsälgarna passerar vet man också var fångstställningen skall vara. Vandringsälgarnas stråk har undersökts med radiopojling på flera platser. Resultaten från dessa undersökningar visar på ett klart samband mellan de stora fångstgropssystemen och älgarnas årstids-



Fångstgropar med gårdesgård mellan groparna. Utdrag ur en karta från 1695 över Näset i Bodums socken. Namn som Ålgårdsberget, Ålggrubban, Ålgårdsmyren, Ålggravberget och liknande visar ofta på platser för fångstgropar.

vandringar. Det går till och med att se skillnad på om groparna ligger vid en höstled eller vårled. Mellan groparna i ett system får man anta att det funnits någon form av stängsel. Det finns exempel på stora gårdesgårdar funna vid arkeologiska undersökningar i Norge. Det bästa exemplet i vårt län är från en karta från 1695 som inte bara visar groparna utan också en gårdesgård mellan dessa.

Gropen i sig kan se ut på olika sätt. En del är grävda som schakt med raka väggar, några är trattformiga och andra har sluttande väggar med små rektangulära bottenplan som avslutas med en sparklåda i trä. Sparklådans funktion var att låsa älgens ben så att den inte skulle kunna sparka sönder gropen och ta sig ut. Beroende på hur mycket gropen rasat igen kan det många gånger krävas en arkeologisk undersökning för att veta vilken variant det är. Det är inte ovanligt med gropar som efter undersökning visar sig vara 2–2,5 meter djupa fastän de före undersökningen bara ser ut att vara dryga metern. Gropens sidor har ofta varit träklädda men det förekommer även gropar utan träskoning, till exempel i stenig terräng eller på annat sätt stabil mark. Något som är typiskt för de flesta fångstgropar är den vall som är runt själva nedgrävningen. Genom att



Two of the iron spearheads found in the pits at Ammerån. The left one is 15 cm long and the right one 12 cm. The same type of spearheads has been found in pits in Norway.

lägga den uppskottade jorden runt gropen istället för att bara skyffla iväg den blev markytan lite förhöjd och på så vis blev gropen lite djupare. Vallen kunde även fungera som stöd för den övertäckning som lades över gropen.

Hur vanligt det varit med spjut i groparna är svårt att veta. Vi vet att i de beskrivningar som finns från tidigt 1700-tal och framåt så nämns nästan alltid att det ska vara ett eller flera spjut eller spetsiga stötar i gropen. Det finns flera arkeologiska fynd från Norge som visar detta och i Jämtland har vi funnit spjutspetsar i järn i tre gropar vid Ammerån. Totalt låg det åtta spetsar i dessa gropar. Att det trots allt är få fynd av spjut i gropar kan bero på flera saker. Om det varit vässade trästötar i groparna har de sannolikt multnat bort, användes järnspetsar togs dessa säkerligen tillvara och lämnades inte i gropen. I historisk tid vet vi att groparna inte fick vara gillrade när det inte var jakttid. När fångstgropsjakten förbjöds 1864 beskrivs metoden som ”för människor och husdjur mer eller mindre livsfarlig”. Det finns även ett dokument från Hammerdal som



Trapping pit in Offerdalsfjällen, which is probably used for trapping. The location, but especially the narrow and tight opening, suggests that it is for trapping animals. Amongst the pits are built in stone as small holes in the ground.

FOTO: PG BENGTTSSON, JAMTLI.



berättar om en man som föll ned i en grop och spetsades till döds. Det finns alltså goda skäl att tro att det faktiskt funnits spetsar i fångstgropar. Vi vet däremot inte om detta gäller för alla tider som man använt gropar eller om olika modeller av gropar ansågs fungera ändå.

Ibland anförs risken för köttförstöring som ett argument mot att man skulle ha spjut i groparna men det tror jag är feltänkt. Det viktigaste var att älgen blev kvar eller blev så sårad att den gick att spåra. Vi skall heller inte förutsätta att äldre tiders jägare hade samma uppfattning som dagens när det gäller vad som luktar illa och inte går att äta. Dagens frysdiskars hygieniskt förpackade och sterila köttbitar som alla smakar likadant var ett okänt begrepp för bara hundra år sedan. Med få undantag vet vi heller inte hur ofta man vittjade groparna. Det finns ett exempel i Jamtlis arkiv. Det är Mårten Brattlund, född 1848 i Kall, som berättar att groparna skulle vittjas varje dag, och det var barnens uppgift. Om en älg gått i en grop gick familjens eller byns män dit och tog rätt på bytet fortast möjligt. När jakten bedrevs om sommaren säger Brattlund: ”nog kunde det lukta surt ibland men när köttet var duktigt saltat och rökt i

*T v: Typisk fångstgrop i skogs-
mark. Stor, vid och djup är den
mycket lämplig för större bytes-
djur som älgar och arkeologer.*

FOTO:ANDERS HANSSON, JAMTLI.

*T h: Fångstgropar kan påträffas i
de mest skilda miljöer. Vid Rogen
i Härjedalen har groparna byggts
i stenskravel.*

FOTO:ANDERS HANSSON, JAMTLI.

Bastugan så gick det att äta när man var hungrig, och hungriga det var vi jämt. Under klenåren på 1800-talet åts det otroliga saker.”

Bedrevs fångstgropsjakten aktivt eller passivt? Här är huvudfrågan om det räckte med att göra i ordning groparna och sedan vänta på att älgarna skulle trilla i eller om man aktivt drev älgarna mot groparna. Här finns det inga säkra svar. Det kan även vara så att det skiljer från plats till plats. Gropar på fjället kanske krävde en annan form av jakt än om man var nere i skogslandet. Kanske skiljde det även beroende på årstid.

Vilka var jägarna?

Vilka de var och var de bodde, de som använde fångstgroparna, är en svår fråga. Det verkar som om ovanligt många gropar anläggs under vikingatid (800–1050 e. Kr.) och under 1400- och 1500-talen. Det skulle mycket väl kunna sättas i samband med att flera byar och bygder uppstår under dessa tider och man kan tala om nyodling och expansion. I de dokument som finns bevarade från medeltid och framåt nämns allt som oftast fångstgropar och fångstgropssystem, eller älgsgårdar som är ett annat namn för samma sak. Till exempel sägs det i ett brev från 1 januari 1422 att Olof Håkansson i Risselås, Ströms socken, bekräftar sin faders försäljning av en fjärdedel av en älgsgård till Önd Petersson. I ett köpebrev från 1557, utfärdat av Ingeborg Ketilsdotter i Granbo i Ås, kan man läsa att hon sålt sin arvedel i Näset, Lit socken, till sin bror Jon Ketilsson. Hon säljer för 96 mark i ”goda gilla penningar” samt tre mark i ”godvilja” på köpets säkerhet. Från försäljningen undantar hon sin del i den tillhörande älggården. Från 1600-talet och framåt kan man följa flera tvister kring olaga jakt eller bråk om vem som har rätten till en dödad älg. Det är inte ovanligt att det då handlar om jakt med fångstgrop. I dessa fall är det människor som nämns vid namn och by så för en del av groparna och systemen verkar det gå att förstå vilka som åtminstone ägde groparna, och i vissa fall även vilka som var jägarna. Vi kan också förstå att älgjakten varit av stor ekonomisk betydelse. Köttet har alltid varit välkommet och för många säkert helt nödvändigt. I dokumenten är det dock älghudarna som dominerar. Älghudar betalas i skatt, värderas för att ligga till grund för taxering och säljs eller levereras till kronan.

Betydligt besvärligare blir det när vi tar oss an de äldre tiderna. Från tiden före medeltiden har vi inga skriftliga dokument utan är helt hänvisade till arkeologiska metoder. Eftersom de äldsta groparna är närmare 5 000 år gamla och de första anstalerna till odling och gårdsbruk i Jämtland kan spåras till tiden för Kristi födelse, är det uppenbart att det var ett folk som levde på jakt och samlande som var de första gropjägarna. Att människor levde på jakt och fångst parallellt med att bondebygden etablerades, och även in i historisk tid, kan vi vara ganska säkra på. Det är bland dessa vi till exempel finner de människor som i dag kallas samer. Ser man på en karta som visar var fångstgropar finns i Norden stämmer den kartbilden förvånansvärt väl överrens med kartbilden över de samiska folkens utbredning. Även om mycket återstår att utforska i den samiska förhistorien är följande ändå en tanke värd att tänka. Fångstgropsjakten kan vara något typiskt för nordligt-östliga taigafolk. En jaktmetod som senare kommit att införlivas och utvecklas i de järnåldersbygder som växte fram i norra Sverige. Att det finns så många fångstgropar i norra Sverige och framför allt i Jämtland skulle därmed ha sitt ursprung i kultur, tradition och innovation och inte så mycket i flora och fauna. Att Jämtland sticker ut med ovanligt många fångstgropar beror i så fall på att här, jämfört med övriga delar av Norrlands inland, fanns en kraftig expansion med gårdsbruk redan under järnålder. De människorna såg möjligheterna i fångstgropsjakten och utnyttjade den till fullo. Vi får inte glömma att det trots allt finns älgar och andra bytesdjur även i områden som saknar fångstgropar. Det går att jaga älg utan gropar i backen men jakt är mer än att fälla ett byte. Jakt är kultur.

Anders Hansson är 1:e antikvarie och chefsarkeolog vid Jamtli.