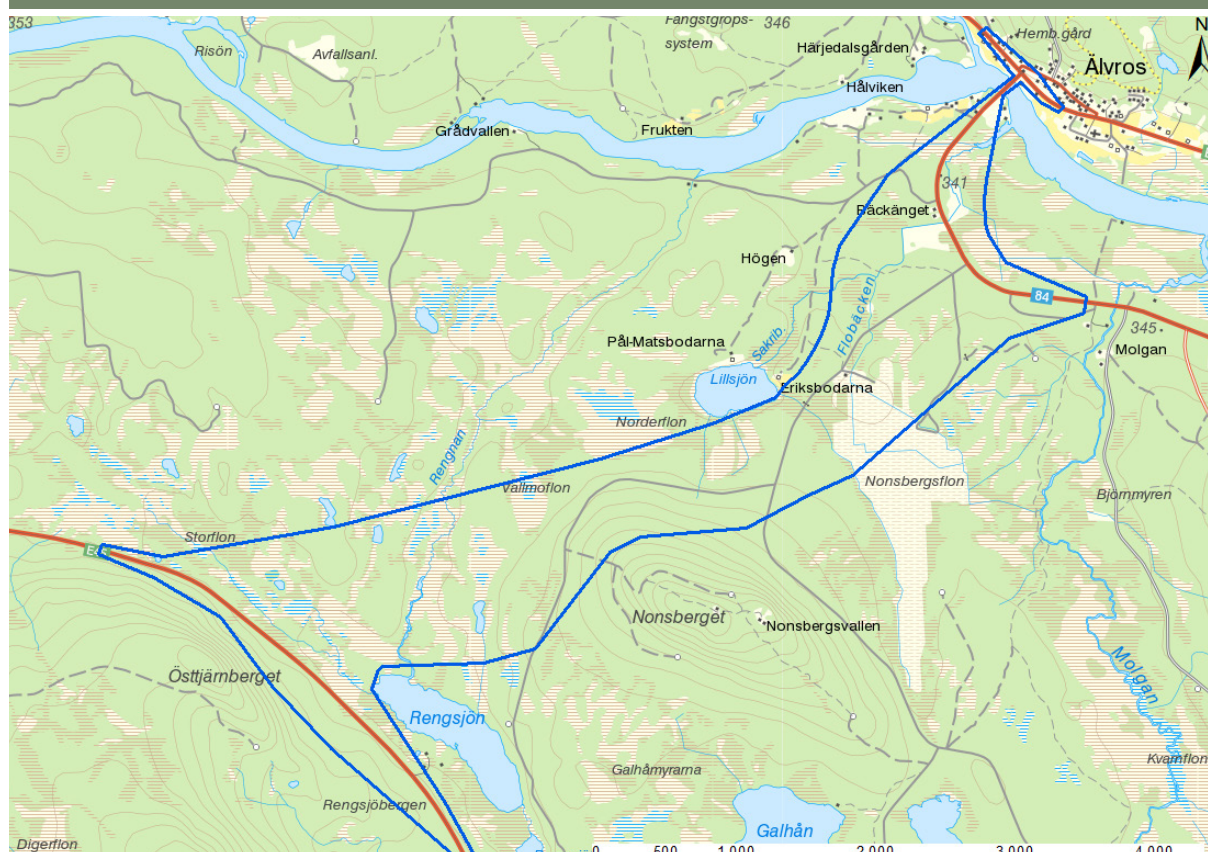


# E45 Rengsjön-Älvros

Arkeologisk utredning, steg 1, i samband med planerad ombyggnation av väg E45 mellan Älvros och Rengsjön.

Anna Engman och Karl-Johan Olofsson



RAPPORT – JAMTLI 2018:20  
ISSN 1654-2045

Utgivning och distribution:

Jamtli

Box 709

831 28 Östersund

Tel. 063-15 01 00

Fax 063- 10 61 68

© Jamtli 2018

Kartmaterial © Lantmäteriet. Ärende nr MS2006/02204

Redigering och layout av framsida: Lena Ljungqvist

Jamtli medger spridning av dokumentationsmaterialet med Creative Commons-licensen CC BY, undantaget Lantmäteriets kartor samt annat upphovsrättsskyddat material.

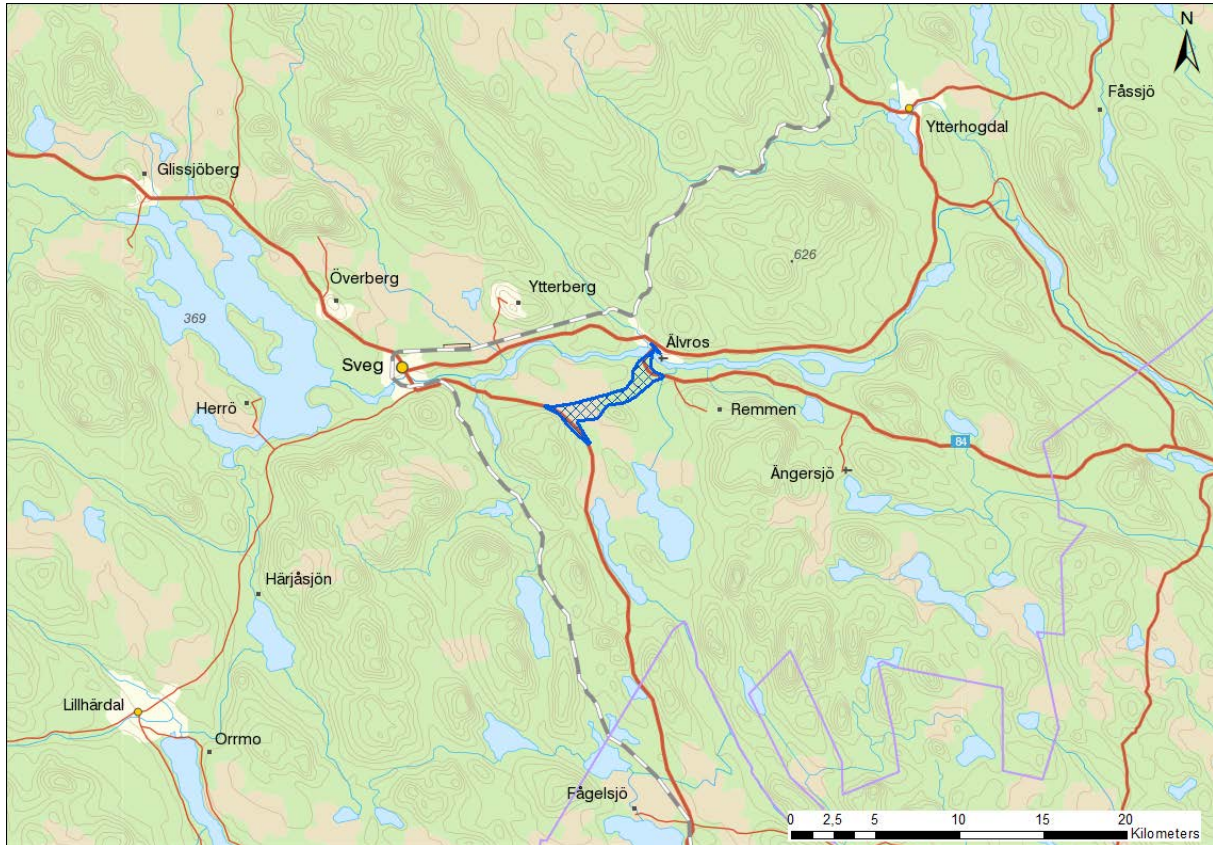
ISSN 1654-2045

## Innehåll

Bakgrund.....	2
Syfte.....	2
Metod .....	2
Utredningsområdet och känd fornlämningsbild.....	3
Redovisning.....	3
Resultat.....	3
Ytterligare åtgärder.....	11
Tekniska och administrativa uppgifter.....	14

## Bakgrund

Med anledning av att Trafikverket planerar och prospekterar för en ny sträckning av väg E45 mellan Älvros och Rengsjön beslutade Länsstyrelsen i Jämtlands län (dnr 431-5002-2018) att en arkeologisk utredning, steg 1, skulle genomföras inom den av Trafikverket fastställda korridoren väster om Nonsberget.



*Bild 1. Utredningsområdet markerat med blått.*

Länsstyrelsen beslutade att Jamtli skulle utföra utredningen och under perioden 17-20 september 2018 utförde arkeologerna Karl-Johan Olofsson och Anna Engman uppdraget.

## Syfte

Den arkeologiska utredningens syfte var att undersöka om det finns ytterligare lämningar inom området än de som redan är kända och i så fall registrera dessa i FMIS. Syfte var även att skapa ett underlag för Länsstyrelsen och Trafikverket som de kan använda i den fortsatta handläggningen av ärendet. Av den anledningen presenterar Jamtli i föreliggande rapport även förslag på ytterligare åtgärder.

## Metod

Den arkeologiska utredningen utfördes som en fördjupad fornminnesinventering som följer de riktlinjer och den praxis som utarbetats av Riksantikvarieämbetet vad gäller registrering och bedömning av de påträffade lämningarna.

Inför utredningen har arkivmaterial och historiska kartor över området gått igenom. Även redan kända fornlämningar och tips på fornlämningar från Skogsstyrelsen och allmänheten har samlats

in. Utifrån detta har en bedömning av området gjorts där de personliga erfarenheterna och kunskaper om bl. a. marktyper och geologi vägts samman för att planera fältinsatserna.

Inga avsteg från den i utredningsplanens angivna metoden har gjorts.

## Utredningsområdet och känd fornlämningsbild

Utredningsområdet (bild 1) sträcker sig från väg E45 i byn Älvros i NÖ till där E45:an når sjön Rengsjön i SV. Stora delar av området består av skogs- och myrmark. I NÖ berörs de delar av byn Älvros som ligger i anslutning till nuvarande bro över Ljusnan och E45:an

Utredningsområdet är 7,6 km<sup>2</sup> stort och innan utredningen fanns det 33 registrerade lämningar inom området. Dessa fördelar sig enligt följande; 20 kolningsanläggningar, 5 by-/gårdstomter, 4 blästplatser, 1 fångstgrop, 1 husgrund och 1 vägmärke. Av dessa är 11 stycken (6 kolningsanläggningar, blästplatserna och fångstgropar) bedömda som fornlämningar. Tre kolningsanläggningar är bedömda som uppgift om och resterande som övriga kulturhistoriska lämningar.

Älvrosområdet förstagångsinventerades på forn- och kulturlämningar 1971 av Riksantikvarieämbetet och revideringsinventerades 2014 av Jamtli.

En bedömning som fornlämning innebär att den skyddas av Kulturmiljölagen vilket gör att den inte får tas bort, täckas över eller på annat sätt förstöras utan tillstånd av Länsstyrelsen. De övriga kulturhistoriska lämningarna berörs av Skogsvårdslagen §30 som är en hänsynsparagraf och innebär att största möjlig hänsyn bör tas till lämningen. De tre kolningsanläggningar som har bedömningen uppgift om ger en signal om att dessa lämningar bör fältbesökas innan exploatering för att avgöra deras status utifrån lagstiftningen.

Med tanke på att det område som nu är aktuellt ligger i nära anslutning till stora områden med större mängder blästplatser och kolningsanläggningar som bedömts som fornlämningar var sannolikheten att ytterligare lämningar av den sorten skulle finnas inom utredningsområdet stor. Förutom att det troligen skulle finnas ytterligare kolningsanläggningar och eventuellt även fångstgropar.

## Redovisning

Resultatet redovisas i föreliggande rapport och behandlar de nyupptäckta lämningarna samt de sedan tidigare kända lämningarna. Rapporten kommer även att ta upp om det föreligger behov av ytterligare utredning, i detta fall utredning steg 2.

Alla nypåträffade fornlämningar och övriga kulturhistoriska lämningar har registrerats online i fornminnesregistret (FMIS) av de av Riksantikvarieämbetet godkända registrerarna, Karl-Johan Olofsson och Anna Engman. Registreringen i FMIS har skett i direkt anslutning till fältarbetet. Efter avslutat fältarbete levererades shaper till uppdragsgivaren.

## Resultat

Till det redan registrerade 33 lämningarna tillkom ytterligare 39 efter att utredningen genomförts. Av dessa 39 bedömdes 14 vara fornlämningar och 25 övriga kulturhistoriska lämningar.

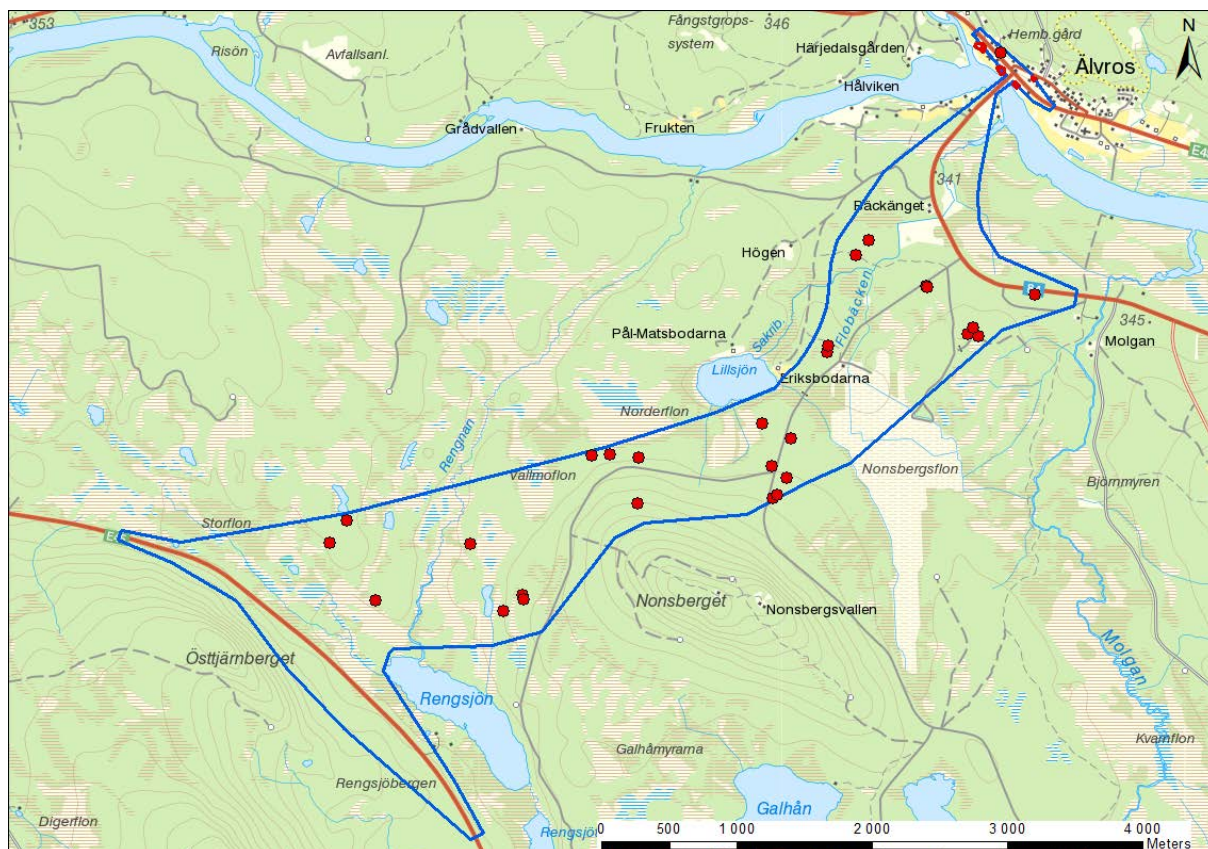


Bild 2. De redan kända lämningarna innan utredningen markerade med rött.

Lämningstyp	Antal	Bedömning	
		R	ÖKL
Kolningsanläggning	22	5	17
Husgrund, historisk tid	5		5
Blästplats	4	4	
Fångstgrop	2	2	
Fornlämningsliknande lämning	1		1
Blästbrukslämning	3	3	
Område med skogsbrukslämningar	2		2
<b>Summa</b>	<b>39</b>	<b>14</b>	<b>25</b>

Tabell 1. Samtliga nyregistreringar sorterade på lämningstyp och bedömning.

Nyregistreringarna består av samma typ av lämningar som hittats i området tidigare. De husgrunder som hittades hör samman med skogsbruk.

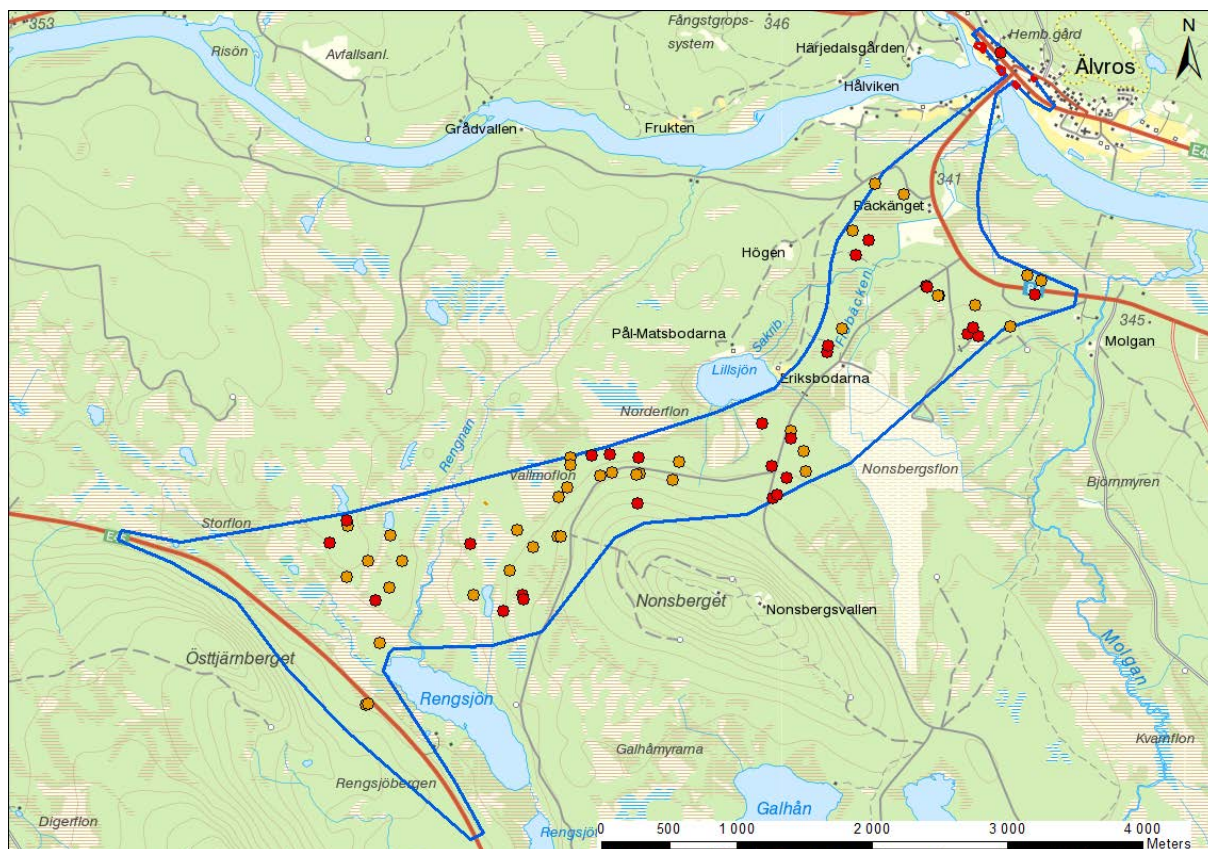


Bild 3. Samtliga nyregistreringar och redan tidigare kända lämningar. Rött= redan kända lämningar. Orange= nyregistreringar.

Den resultatsammanställning som levererades till Trafikverkets projektör WSP vid avslutat fältarbete stämmer, så till vida att lämningarna ligger där de ligger och bedömningarna är korrekta. Sedan har Riksantikvarieämbetet valt att inte gå på samma linje som fältarkeologerna utan registrerat två områden med skogsbrukslämningar; Älvros 796 registrerades i FMIS som en yta med de två ursprungliga punktobjekten (tillfälligt arbetsid -4 och -5) inom ytan och Älvros 813 är registrerat som en punkt, där Riksantikvarieämbetet valt att lägga punkten mellan de två lämningar (tillfälligt arbetsid 16 och 17) som registrerades i fält. För Älvros 813 måste man för att få exakt position för lämningarna gå på de filer som Jamtli levererat till WSP direkt efter utredningen.

RAÄ nr.	Lämningstyp	Bedömning
Sveg 1809	Husgrund, historisk tid	Övrig kulturhistorisk lämning
Sveg 1810	Husgrund, historisk tid	Övrig kulturhistorisk lämning
Älvros 123:1	Blästplats	Fornlämning
Älvros 124:1	Blästplats	Fornlämning
Älvros 259	Kolningsanläggning	Fornlämning
Älvros 262	Kolningsanläggning	Övrig kulturhistorisk lämning
Älvros 271	Kolningsanläggning	Fornlämning
Älvros 294	Vägmärke	Övrig kulturhistorisk lämning
Älvros 301	Kolningsanläggning	Fornlämning
Älvros 303	Kolningsanläggning	Övrig kulturhistorisk lämning
Älvros 304	Kolningsanläggning	Övrig kulturhistorisk lämning
Älvros 307	Kolningsanläggning	Fornlämning
Älvros 314	Kolningsanläggning	Övrig kulturhistorisk lämning
Älvros 315	Kolningsanläggning	Fornlämning
Älvros 391	Kolningsanläggning	Övrig kulturhistorisk lämning
Älvros 393	Blästplats	Fornlämning
Älvros 443	Kolningsanläggning	Fornlämning

Älvros 444	Kolningsanläggning	Övrig kulturhistorisk lämning
Älvros 448	Kolningsanläggning	Övrig kulturhistorisk lämning
Älvros 464	Bytomt/gårdstomt	Övrig kulturhistorisk lämning
Älvros 467	Bytomt/gårdstomt	Övrig kulturhistorisk lämning
Älvros 471	Bytomt/gårdstomt	Övrig kulturhistorisk lämning
Älvros 483	Bytomt/gårdstomt	Övrig kulturhistorisk lämning
Älvros 486	Bytomt/gårdstomt	Övrig kulturhistorisk lämning
Älvros 50:1	Blästplats	Fornlämning
Älvros 507	Kolningsanläggning	Övrig kulturhistorisk lämning
Älvros 510	Kolningsanläggning	Övrig kulturhistorisk lämning
Älvros 511	Husgrund, historisk tid	Övrig kulturhistorisk lämning
Älvros 513	Kolningsanläggning	Övrig kulturhistorisk lämning
Älvros 514	Kolningsanläggning	Övrig kulturhistorisk lämning
Älvros 515	Kolningsanläggning	Övrig kulturhistorisk lämning
Älvros 534	Kolningsanläggning	Övrig kulturhistorisk lämning
Älvros 535	Kolningsanläggning	Övrig kulturhistorisk lämning
Älvros 537	Kolningsanläggning	Övrig kulturhistorisk lämning
Älvros 699	Fångstgrop	Fornlämning
Älvros 794	Blästplats	Fornlämning
Älvros 795	Kolningsanläggning	Övrig kulturhistorisk lämning
Älvros 796	Område med skogsbrukslämningar	Övrig kulturhistorisk lämning
Älvros 797	Blästplats	Fornlämning
Älvros 798	Kolningsanläggning	Övrig kulturhistorisk lämning
Älvros 799	Kolningsanläggning	Övrig kulturhistorisk lämning
Älvros 800	Kolningsanläggning	Övrig kulturhistorisk lämning
Älvros 801	Blästbrukslämning	Fornlämning
Älvros 802	Husgrund, historisk tid	Övrig kulturhistorisk lämning
Älvros 803	Kolningsanläggning	Övrig kulturhistorisk lämning
Älvros 804	Kolningsanläggning	Övrig kulturhistorisk lämning
Älvros 805	Kolningsanläggning	Fornlämning
Älvros 806	Fångstgrop	Fornlämning
Älvros 807	Kolningsanläggning	Fornlämning
Älvros 808	Blästbrukslämning	Fornlämning
Älvros 809	Husgrund, historisk tid	Övrig kulturhistorisk lämning
Älvros 810	Kolningsanläggning	Övrig kulturhistorisk lämning
Älvros 811	Kolningsanläggning	Övrig kulturhistorisk lämning
Älvros 812	Kolningsanläggning	Övrig kulturhistorisk lämning
Älvros 813	Område med skogsbrukslämningar	Övrig kulturhistorisk lämning
Älvros 814	Kolningsanläggning	Övrig kulturhistorisk lämning
Älvros 815	Kolningsanläggning	Övrig kulturhistorisk lämning
Älvros 816	Fornlämningsliknande lämning	Övrig kulturhistorisk lämning
Älvros 817	Kolningsanläggning	Övrig kulturhistorisk lämning
Älvros 818	Kolningsanläggning	Övrig kulturhistorisk lämning
Älvros 819	Blästplats	Fornlämning
Älvros 820	Kolningsanläggning	Fornlämning
Älvros 821	Kolningsanläggning	Övrig kulturhistorisk lämning
Älvros 822	Blästbrukslämning	Fornlämning
Älvros 823	Kolningsanläggning	Övrig kulturhistorisk lämning
Älvros 824	Blästplats	Fornlämning
Älvros 825	Husgrund, historisk tid	Övrig kulturhistorisk lämning
Älvros 826	Fångstgrop	Fornlämning
Älvros 827	Kolningsanläggning	Övrig kulturhistorisk lämning
Älvros 828	Kolningsanläggning	Fornlämning
Älvros 829	Kolningsanläggning	Övrig kulturhistorisk lämning
Älvros 830	Kolningsanläggning	Fornlämning

Tabell 2 med RAÄ nummer, lämningstyper, bedömningar på samtliga lämningar belägna inom utredningsområdet.



Totalt i hela utredningsområdet finns 72 lämningar och av dessa bedöms 25 som fornlämningar och 47 som övriga kulturhistoriska lämningar.

På <http://www.fmis.raa.se> går det att läsa beskrivningarna för samtliga lämningar.

Nedan följer detaljkartor över utredningsområdet med alla lämningar (tidigare kända samt nyregistreringar) markerade med fornlämningsnummer, lämningstyp och bedömning.

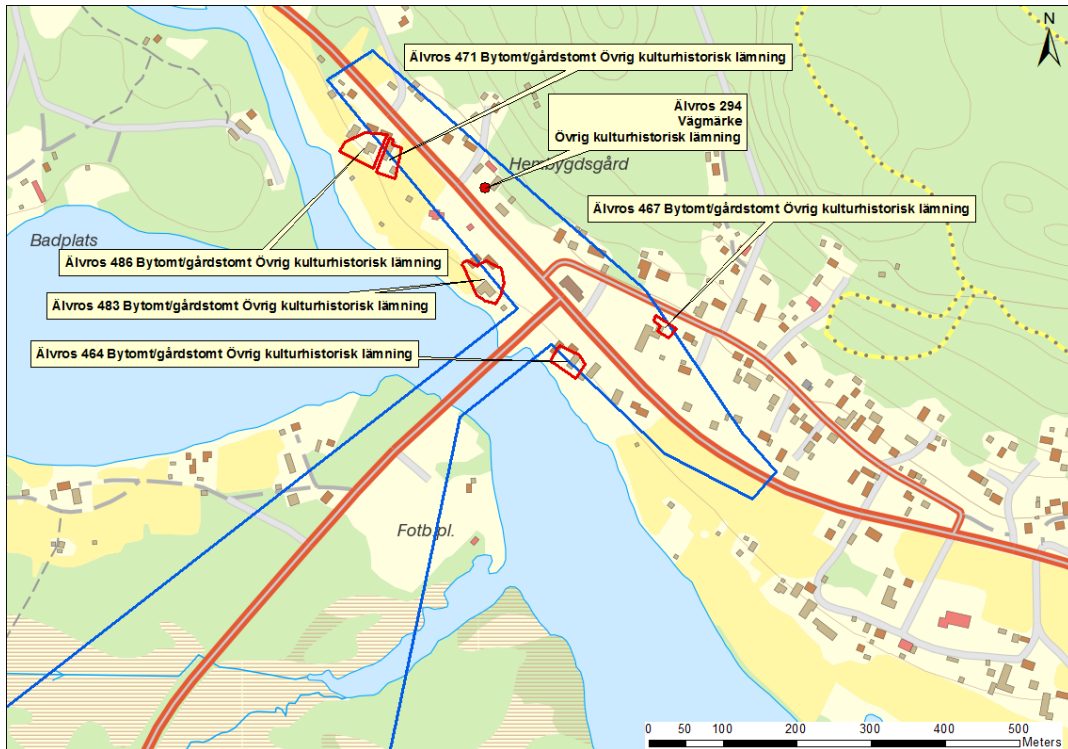


Bild 4. Detaljkarta, Lämningar markerade med rött, utredningsområdet markerat med blå begränsningslinje.

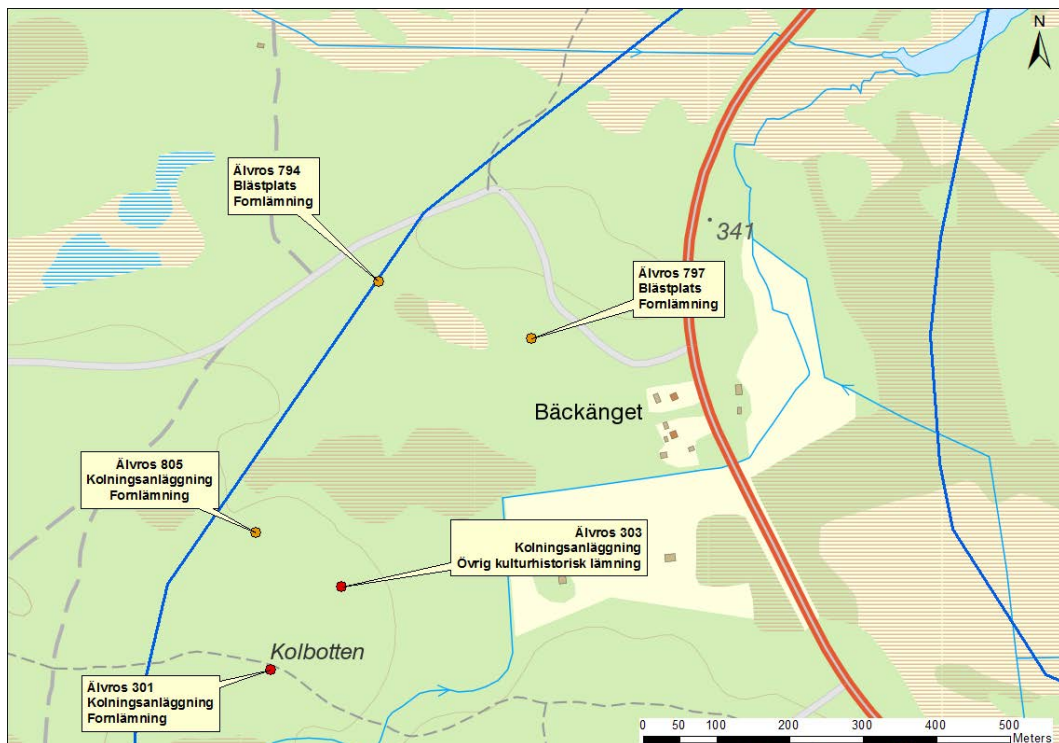


Bild 5. Detaljkarta, Lämningar markerade med rött, utredningsområdet markerat med blå begränsningslinje.

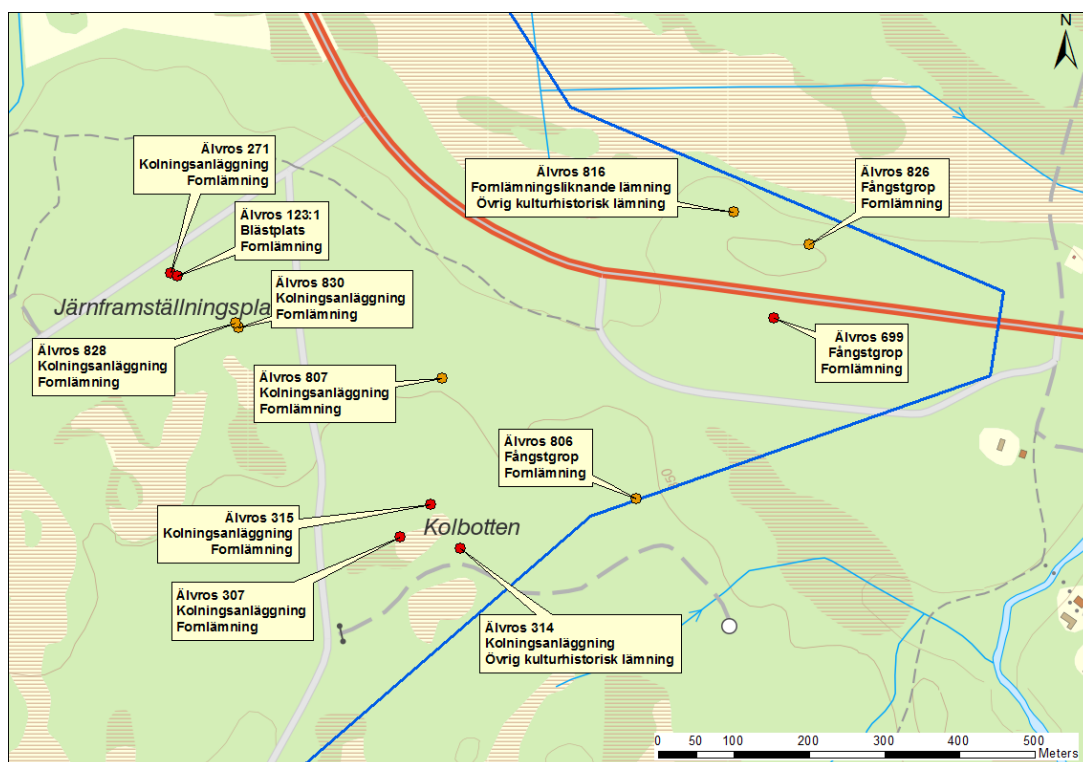


Bild 6. Detaljkarta, Lämningar markerade med rött, utredningsområdet markerat med blå begränsningslinje.

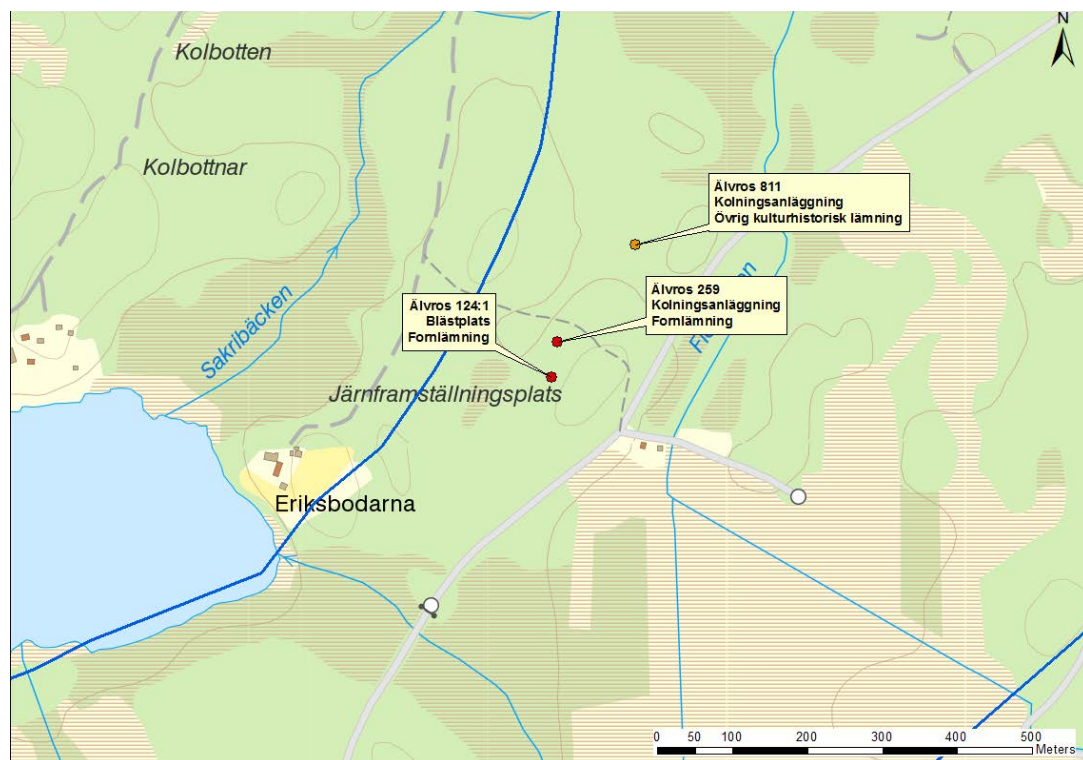


Bild 7. Detaljkarta, Lämningar markerade med rött, utredningsområdet markerat med blå begränsningslinje.

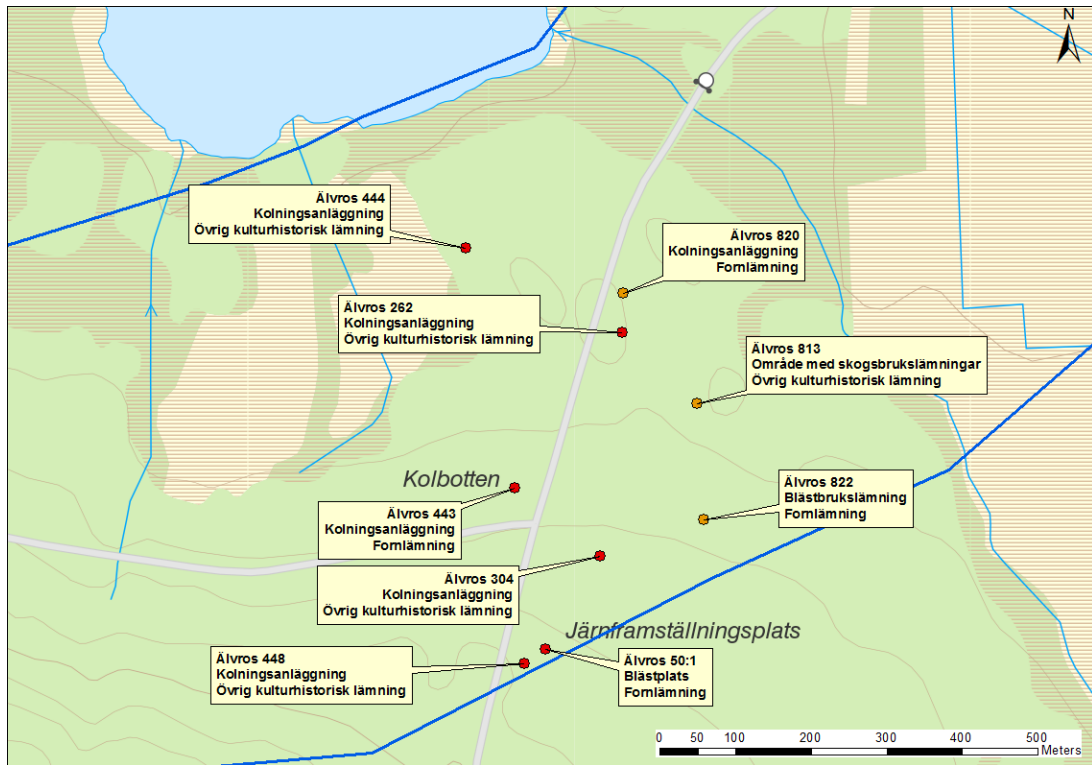


Bild 8. Detaljkarta, Lämningar markerade med rött, utredningsområdet markerat med blå begränsningslinje.

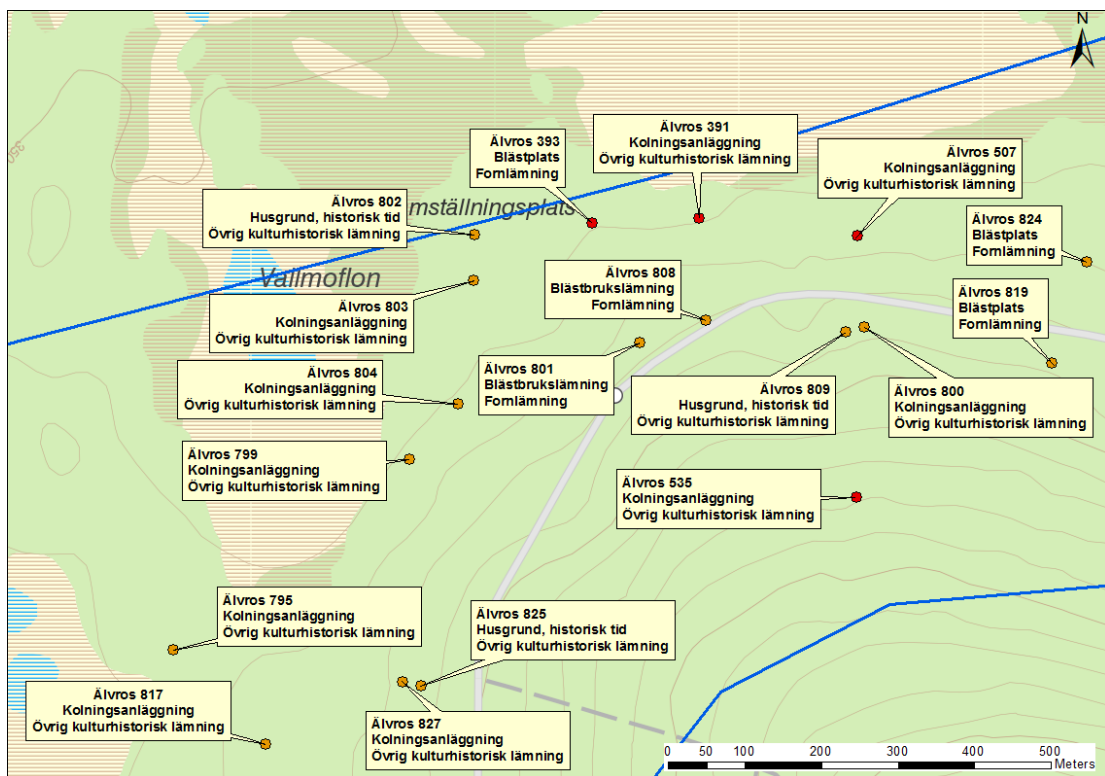


Bild 9. Detaljkarta, Lämningar markerade med rött, utredningsområdet markerat med blå begränsningslinje.

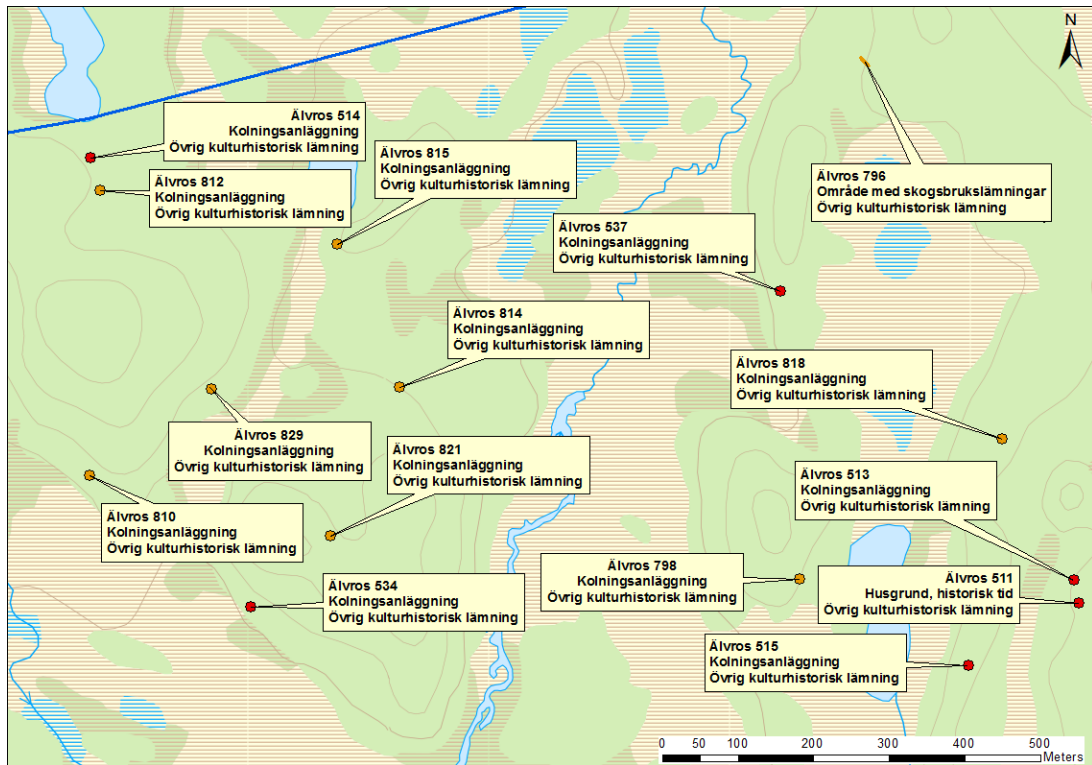
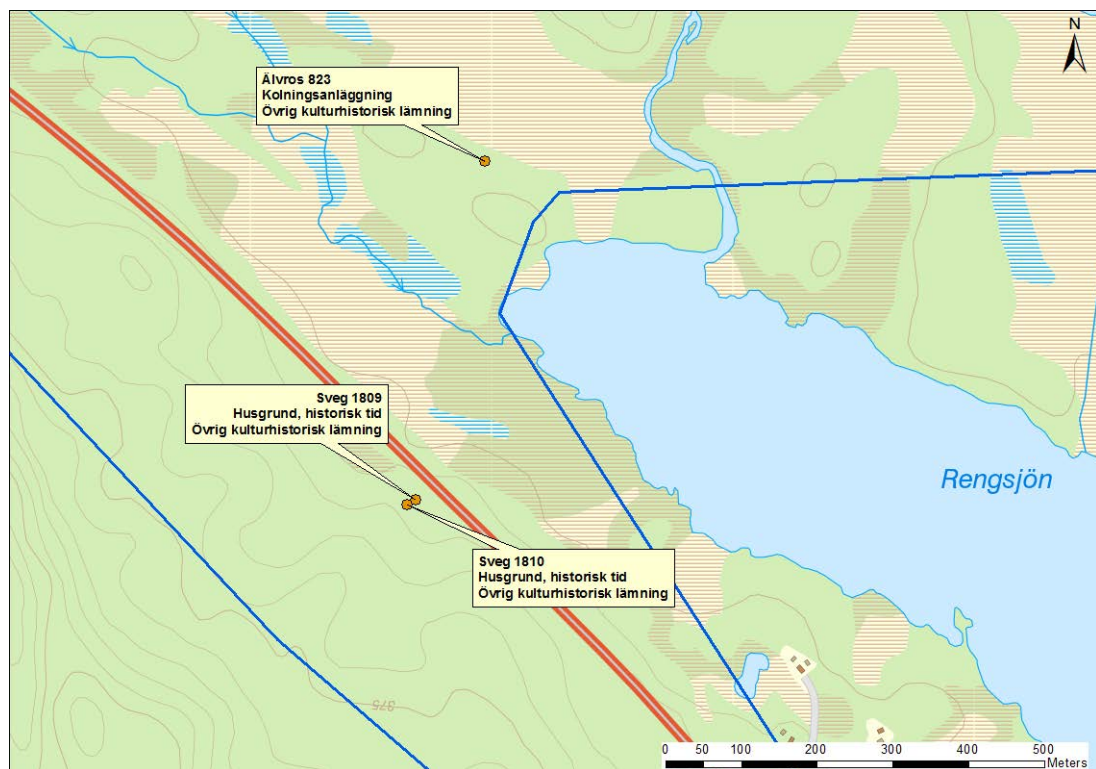


Bild 10. Detaljkarta, Lämningar markerade med rött, utredningsområdet markerat med blå begränsningslinje.



Bil 11. Detaljkarta, Lämningar markerade med rött, utredningsområdet markerat med blå begränsningslinje.

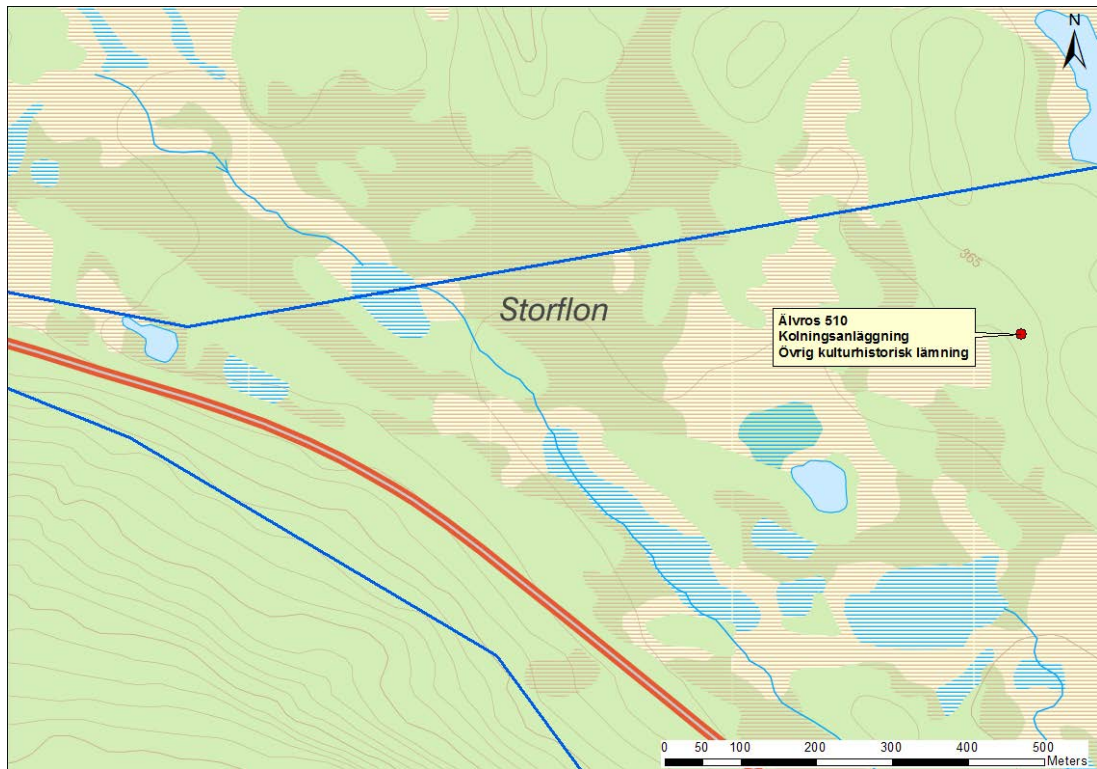
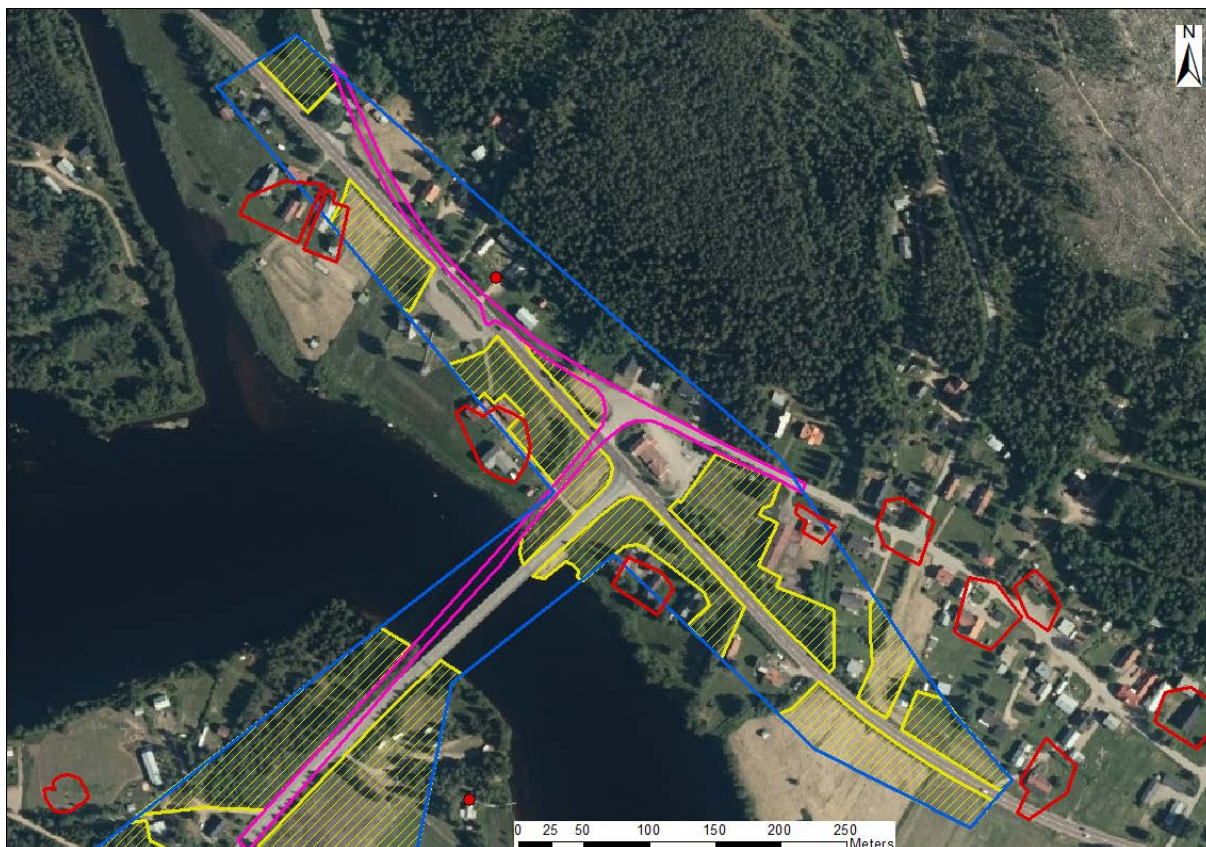


Bild 12. Detaljkarta, Lämningar markerade med rött, utredningsområdet markerat med blå begränsningslinje.

## Ytterligare åtgärder

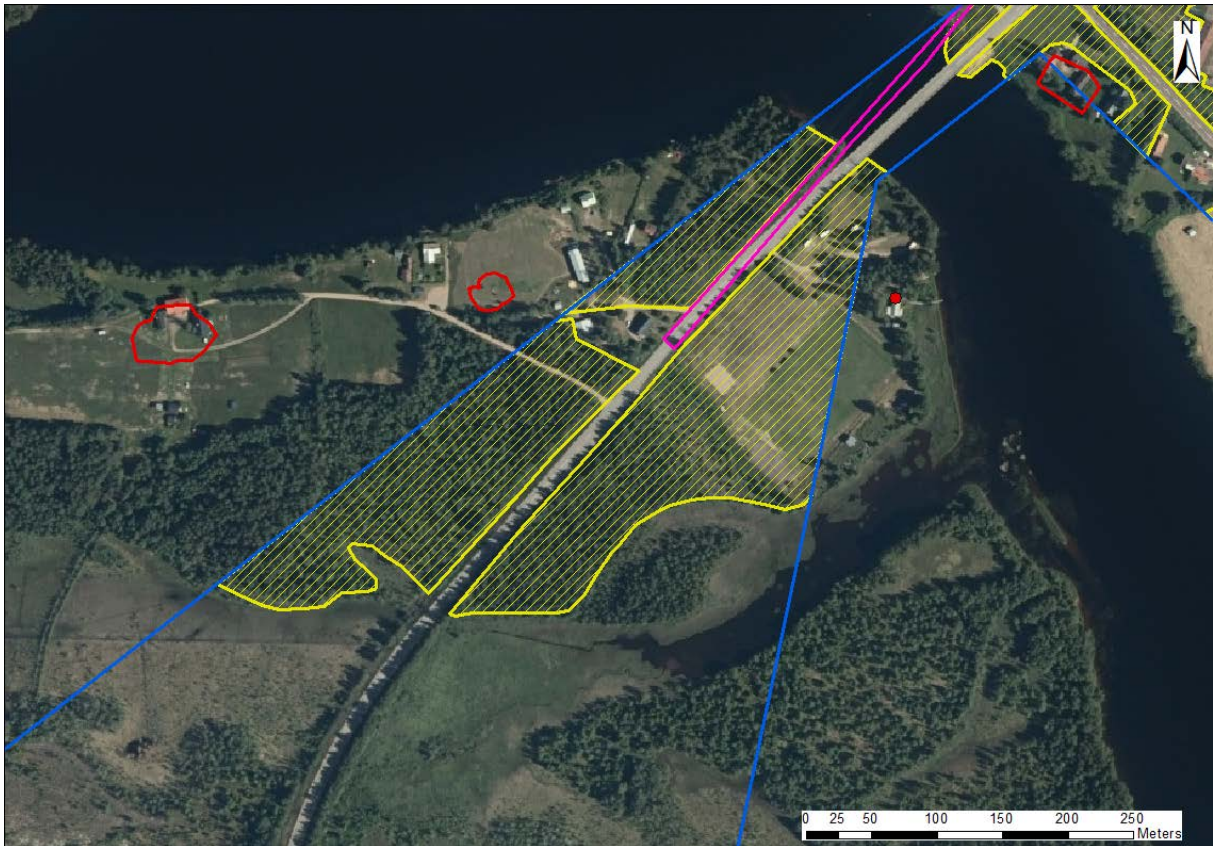
De områden inom utredningsområdet där Jamtli anser att det bör göras en steg 2 utredning ligger alla i anknytning till bron över Ljusnan och byn Älvros. Då det finns en fyndplats för en spets i porfyr i anslutning till bron och flera äldre gårdslägen inne i byn så finns det möjlighet att i det området hitta ytterligare lämningar som ej går att se ovan mark.

En steg 2 utredning i det här sammanhanget innebär exempelvis att det tas upp sökschakt på ett antal ställen inom de utpekade områdena.



*Bild 13 Föreslagna ytor (gult) för steg 2 utredning. Utredningsområdet markerat med blå begränsningslinje och gamla vägen över Ljusnan med rosa.*

Älvros som by nämns första gången 1273 i Jämtland och Härjedalens diplomatarium och Älvros gamla kyrka är troligen byggd i slutet på 1500-talet. Det betyder att det finns möjlighet att i relativt orörda områden inom utredningsområdet hitta rester efter äldre bebyggelse inom det som i dag är Älvros by. Bebyggda by-/gårdstomter bedöms vanligen som övriga kulturhistoriska lämningar men om rester/lämningar efter ytterligare by-/gårdstomter finns i ej bebyggda ytor klassas de som fornlämningar och har då ett högre lagskydd. Ofta läggs även by-/gårdstomter in utefter äldre kartor då det inte längre går att se äldre brukningsspår i dagens odlingslandskap. Detta gör att den på kartan redovisade ytan kan vara bara en liten del av gården eller så är läget inte helt exakt. Att det finns fyndplatser efter stenåldersföremål och även i närområdet (utanför utredningsområdet), stensättningar och andra äldre lämningar gör att det kan, i anslutning till älven, finnas ytterligare spår efter förhistoriska lämningar. De gula skrafferade ytorna i bild 13 är de områden som anses vara av intresse för en steg 2 utredning av ovanstående anledningar.



*Bild 14 Föreslagna ytor (gult) för steg 2 utredning. Utredningsområdet markerat med blå begränsningslinje och gamla vägen över Ljusnan med rosa.*

Spetsen av porfyr hittades i området mellan fotbollsplanen och rastplatsen, på Ljusnans södra sida. Med tanke på att den låg i nära anslutning till Ljusnan, som troligen var en naturlig färdväg redan under stenåldern, samt att fyndplatsen inte ligger så långt ifrån utloppet av två bäckar i viken sydöst om fotbollsplanen, gör att det finns möjligheter för ytterligare stenålderslämningar i området. Dessutom bör detta område utredas vid lågvatten så det går att se vad som idag kanske ligger under vatten och vad som eroderat ut från strandhaket. Det verkar som Ljusnan inte är så påverkad av dämningarna just på den här platsen men att utreda vid lågvatten är ändå att föredra. De gula skrafferade ytorna i bild 14 är de områden som kan vara aktuella för steg 2 av ovanstående anledning.

Jamtli's förslag till ytterligare åtgärder baserar sig på att vägen kommer att dras över eller breddas vid dessa ytor. De ytor som inte kommer att påverkas av byggande av ny väg anses inte heller behövas utredas mer.

Utifrån detta underlag är det upp till Länsstyrelsen i Jämtlands län att besluta om ytterligare åtgärder inom utredningsområdet.

## Tekniska och administrativa uppgifter

<i>Länsstyrelsens dnr:</i>	431-5002-2018
<i>Länsstyrelsens beslut:</i>	2018-08-24
<i>Jamtli's dnr:</i>	109-2018
<i>Uppdragsgivare/Finansiär:</i>	Trafikverket
<i>Kommun:</i>	Härjedalen
<i>Socken:</i>	Sveg, Älvros
<i>Fastighet:</i>	Älvros kyrkby, Fannhus m fl
<i>Undersökningstyp:</i>	Arkeologisk utredning
<i>Undersökningstid:</i>	17-20 september 2018
<i>Tidsåtgång i fält:</i>	66 timmar
<i>Tidsåtgång, förberedelser och rapport:</i>	46 timmar
<i>Personal:</i>	Antikvarierna Anna Engman och Karl-Johan Olofsson, Jamtli
<i>Undersökt yta:</i>	7,6 km <sup>2</sup>
<i>Koordinater:</i>	N 6876060 E 477653
<i>Koordinatsystem:</i>	SWEREF 99 TM
<i>Dok material:</i>	Dokumentationsmaterial förvaras på Jamtli



# RAPPORTSERIE – JAMTLI, 2018

ISSN 1654-2045

- 2018:1 Arkeologisk förundersökning i form av en antikvarisk kontroll av fossila åkern Brunflo 457, i samband med geotekniska undersökningar av planerad ny förbifart E 14/E45  
*Karl-Johan Olofsson*
- 2018:2 Frösö 177:1. Förundersökning av Västerhus gamla gårdstomt  
*Anna Engman*
- 2018:3 2017 års fornminnesinventering i Jämtlands län  
*Karl-Johan Olofsson*
- 2018:4 Storsjöteatern – Ombyggnad 2017  
*Henrik Ylikoski*
- 2018:5 Hammerdals kyrka – Byte av yttertak, 2017  
*Henrik Ylikoski*
- 2018:6 Kyrkspån på Mattmars kyrka – anno 1825. Rapport från ett pilotprojekt  
*Björn Olofsson*
- 2018:7 Förbifart Brunflo – Arkeologisk förundersökning av RAÄ Brunflo 470 och Brunflo 458 samt arkeologisk utredning, etapp 2  
*Anna Engman*
- 2018:8 Rännberg – Arkeologisk utredning av Åre 129:1 och Åre 119:1  
*Anna Engman*
- 2018:9 Arkeologisk förundersökning av Tåsjö 135:1–2, stenåldersboplatser, Tåsjö 121:1, fångstgropssystem och Tåsjö 334, fångstgrop  
*Anna Engman*
- 2018:10 Arkeologisk utredning inför byggandet av vindkraftpark vid Åndberget i Härjedalens kommun  
*Karl-Johan Olofsson*
- 2018:11 Nederhögen – Arkeologisk utredning av Rätan 107:1  
*Anna Engman*
- 2018:12 Hotings vattenverk – Arkeologisk utredning av Tåsjö 307:1, stenåldersboplatser  
*Anna Engman*
- 2018:13 Projekt Varbergstunneln – Dokumentation av plattformstak och lokstallar, 2018  
*Henrik Ylikoski*
- 2018:14 Kyrkås gamla kyrka – Antikvarisk rapport vid läggning av bräddtak på sakristian  
*Sara Höglund*
- 2018:15 Grottan vid Åre station – Antikvarisk rapport vid restaurering av grottan vid Åre station  
*Sara Höglund*
- 2018:16 Viggeön i Storsjön – Arkeologisk efterundersökning av förmodade gravar  
*Kristina Jonsson*

- 2018:17 Arkeologisk utredning steg 1 inför planerad nybyggnation på fastigheten England 3:62  
*Karl-Johan Olofsson*
- 2018:18 Ytterhogdals kyrka – Restaurering av lanternin och tornhuv, 2018  
*Henrik Ylikoski*
- 2018:19 Kyrkås kyrka – Renovering av elektriska installationer, 2017  
*Henrik Ylikoski*
- 2018:20 E45 Rengsjön-Älvros – Arkeologisk utredning, steg 1, i samband med planerad ombyggnation av väg E45 mellan Älvros och Rengsjön  
*Anna Engman och Karl-Johan Olofsson*
- 2018:21 Sågholmen – En dokumentation av lämningar  
*Karl-Johan Olofsson*