

Rännberg

Arkeologisk utredning av Åre 129:1 och Åre 119:1

Åre socken, Åre kommun, Jämtlands län

Anna Engman



RAPPORT – JAMTLI 2018:8
ISSN 1654-2045

Utgivning och distribution:

Jamtli

Box 709

831 28 Östersund

Tel. 063-15 01 00

Fax 063- 10 61 68

© Jamtli 2018

Kartmaterial © Lantmäteriet. Ärende nr MS2006/02204

Redigering och layout av framsida: Lena Ljungqvist

Bilder: Anna Engman

Jamtli medger spridning av dokumentationsmaterialet med Creative Commons-licensen CC BY, undantaget Lantmäteriets kartor samt annat upphovsrättsskyddat material.

ISSN 1654-2045

Innehållsförteckning

Inledning.....	2
Syfte.....	2
Metod.....	2
Källgenomgång.....	3
Ettapp 1.....	4
Ettapp 2.....	8
Sammanfattning.....	8
Litteratur.....	9
Källor.....	9
Tekniska och administrativa uppgifter.....	10
Bilagor.....	11

Inledning

Under hösten 2017 inkom Länsstyrelsen i Jämtlands län med en förfrågan till Jamtli om att göra en arkeologisk utredning, etapp 1 och 2, i samband med att Trafikverket avser att anlägga stigningsfält och i övrigt förbättra trafiksäkerheten på väg E14 förbi Rännbergs by i Åre kommun. De planerade arbetena kommer att beröra två registreringar i FMIS, en uppgift om ett ödesböle (Åre 119:1) och uppgift om en massgrav (Åre 129:1) från Karolinermarschen över fjället 1718-19.



Översiktskarta med Rännberg strax väster om kartans centrum.

Syfte

Det övergripande syftet med utredningen var att utreda huruvida de uppgifter om lämningar som finns i området också omfattar fysiska lämningar.

Detta ska ske dels genom att kartmaterial och andra historiska källor och uppgifter går igenom för att utreda om det finns förutsättningar för fornlämningar på platsen. Dels genom fältbesök se om det finns fysiska lämningar kvar i terrängen.

Fältdelen var tänkt att bestå av två etapper, etapp 1 där förutsättningar för bevarade fornlämningar bedöms på plats, samt, etapp 2, där provschakt öppnas på de platser inom vägområdet där lämningar bedömts kunna finnas.

Metod

Utredningen skulle genomföras i flera etapper där den byråmässiga delen skulle ligga till grund för etapp 1 och etapp 1 till grund för etapp 2.

Den byråmässiga delen genomfördes med kartstudier av äldre material från bl a Lantmäteriet samt att litteratur och historiska källor, dels i vårt eget arkiv och bibliotek men även hos Riksarkivet och andra relevanta arkiv.

Efter den byråmässiga genomgången besöktes platsen för att okulärt besiktas (etapp 1) för att se om det fortfarande går att se lämningar med blotta ögat eller om det finns platser som är troliga att det kan finnas rester av antingen ödesbölet eller massgraven på. Etapp 1 genomfördes utefter de av Trafikverket tillhandahållna kartorna som visade vägområdet som kommer att beröras av arbetet. Etapp 1 skulle även ligga till grund för en eventuell etapp 2.

Den tänkta etapp 2 innebar att de troliga platser för eventuella rester av den ödelagda gården eller massgraven lokaliserats skulle provschakt att öppnas upp för att om möjligt hitta rester som kan vara av betydelse för platsens historiska och arkeologiska tolkning.

Då etapp 1 inte gav några indikationer på äldre lämningar genomfördes inte den delen. Detta kommunicerades med Länsstyrelsen och beslutet om att inte gå vidare togs.

Källgenomgång

Rännberg nämns första gången i de jämtländska räkenskaperna år 1568. Gården har då namnet Randberg och är då ett ödegods som skattetekniskt ligger under en gård i Duved. (Jämtländska räkenskaper (1948). Holm, 2004). Enligt inventeringsblanketten i FMIS så ska gården åter varit i bruk senast 1612-13 eftersom det på gården ska finnas ett dokument som visar att den brukats från det årtalet. (FMIS)

Det finns inga uppgifter om Rännberg i vare sig det svenska eller norska diplomatariet. Kartmaterialet över platsen är ringa. På lantmäteriets historiska kartor finns inget kartmaterial äldre än 1830. Den källa som finns att tillgå för att få en bild av gårdens ålder är de Jämtländska Räkenskaperna från 1568, där den nämns som ödegård. (Jämtländska räkenskaper (1948))

Den massgrav som ska finnas i Rännberg upptäcktes när en jordkällare skulle grävas omkring år 1918. På platsen hittades 17-18 skelett från den karoliner som dött på platsen efter att ha tagit sig den långa vägen över fjället under vintern 1718-19. Den dåvarande ägaren av gården ska först ha kört skeletten till soptippen men kommunen flyttade dem sedan till den plats där Karolinermonumentet står i Duved. (FMIS)

Det är inte helt osannolikt att det faktiskt rör sig om en massgrav från marschen över fjället. Hären passerade Rännberg på sin väg tillbaka till Duved. Det kan man bland annat se på den karta över fälttåget som finns på Riksarkivet. Kartan visar att hären passerade Rännberg (Rinberg) den 5 januari 1719. I Boberg och Maijströms bok *Tretusen man kvar på fjället* finns följande beskrivning om tiden då Rännberg passerades.

”Från Handöl fortsatte armén österut mot Duved. Under färden dit dog flera hundra soldater, och gravar i Klocka, Vallan (Ånn), Tångböle och Rännberg markerar alltjämt den gamla vinterled, efter vilken armén drog ner på bygden.” (s 177)

”I Handöl by hade 120 man dött, i Vallan (Ånn) 180 och i Tångböle 150 man.” (s 178)

På Riksarkivet finns en geometrisk karta över Trundhems och Christianias län från år 1718 som visar hur den svenska hären förflyttade sig under fälttåget mot Norge 1718-19. Där finns Rännberg (Rinberg) med och hären passerade där den 5 januari 1719. (Sveriges krig, Stora nordiska kriget 1699-1721)

Det finns ett flertal böcker skrivna om fälttåget över fjället den där ödesdigra vintern 1718-19. De flesta bygger dock på Gustaf Petris verk från 1919. I ett urval av dessa verk har information om Rännberg letats men det som finns att tillgå sammanfattas av Boberg och Maijström i deras bok om fälttåget.

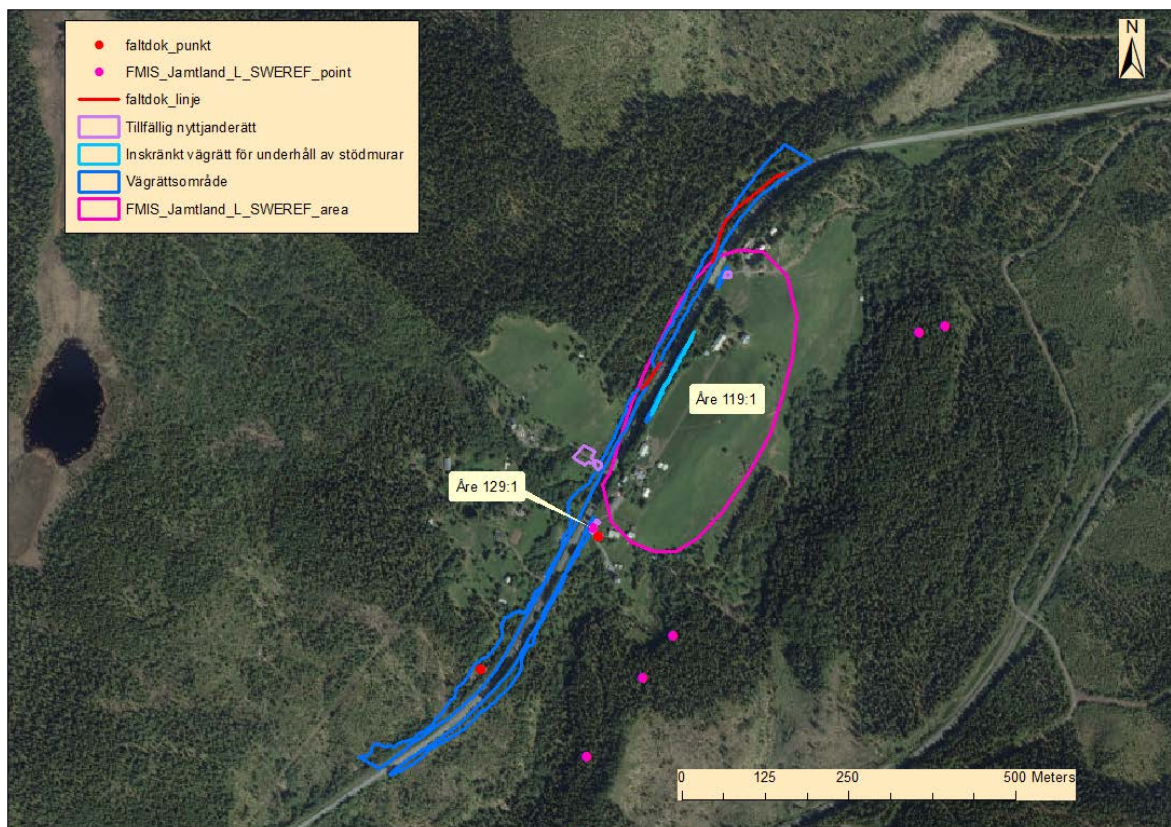
Det finns några frågetecken kring både ödesbölet och massgraven, till exempel så skulle Randberg i räkenskaperna kunna vara en helt annan gård på ett annat ställe i bygden och det finns inga källor som faktiskt säger att det dog folk i Rännberg på marschen tillbaka till Duved. Det troliga är dock att båda uppgifterna stämmer.

Etapp 1

Lämningar som är varaktigt övergivna, av äldre tiders bruk och skapade av människan bedöms som fornlämning om de tillkommit före 1850. Detta betyder att de har ett lagskydd via Kulturmiljölagen som säger att det är förbjudet att rubba, ta bort eller täcka över lämningen utan länsstyrelsens tillstånd. Lämningar som tillkommit efter 1850 bedöms som övrig kulturhistorisk lämning och har ett lägre skydd via Skogsbrukslagen som säger att man vid arbeten ska ta hänsyn till lämningen. En lämning som bedöms som uppgift om behöver ibland utredas ytterligare vid en exploatering, vilket skett i det här fallet, men har juridiskt inget mer lagskydd än en övrig kulturhistorisk lämning.

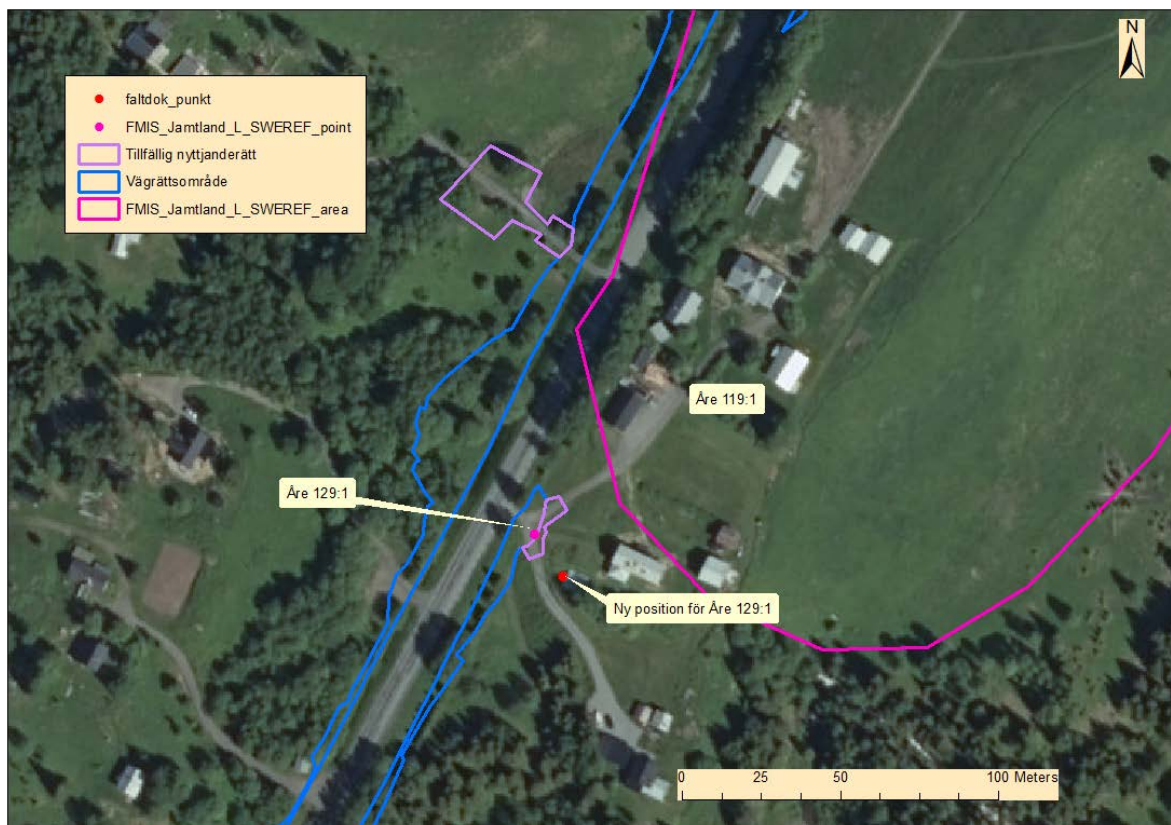
Innan utredningen var två lämningar kända inom planerat vägområde. Dels ödesbölet, dels massgraven. Båda var bedömda som uppgift om då ansvarig person i fält vid fornminnesinventering 1973 inte själv sett några spår efter lämningarna. Ödesbölet kommer endast delvis att beröras av arbetet med att bredda och förbättra E14. Massgraven var inritad precis på kanten av vägrättsområdet.

Vid fältbesöket kunde inga rester efter äldre odling eller bebyggelse ses inom det planerade vägområdet. Inte heller fanns det ytor som skulle vara intressanta att gå vidare med. Stora delar av utredningsytan ligger i det som idag är vägren och dike. På några ställen är vägområdet bredare och berör dagens åkermark samt skogsmark.



Lämningsöversikt. Röda linjer och prickar är nysfunna lämningar eller lämningar där inprickningen korrigerats.

Inprickningen för Åre 129:1, dvs massgraven, visade sig ligga fel och efter att inprickningen på kartan ändrats till den position som jordkällare verkligen har hamnar den med god marginal utanför det område som berörs av vägbygget. Inga grävarbeten kommer att ske inom vägområdet på den platsen utan där kommer vägen endast att höjas och eventuellt att dikena behöver rensas. Utifrån detta så bedöms risken som obefintlig att arbetet kommer att beröra platsen för massgraven även om graven skulle vara större än själva jordkällaren.



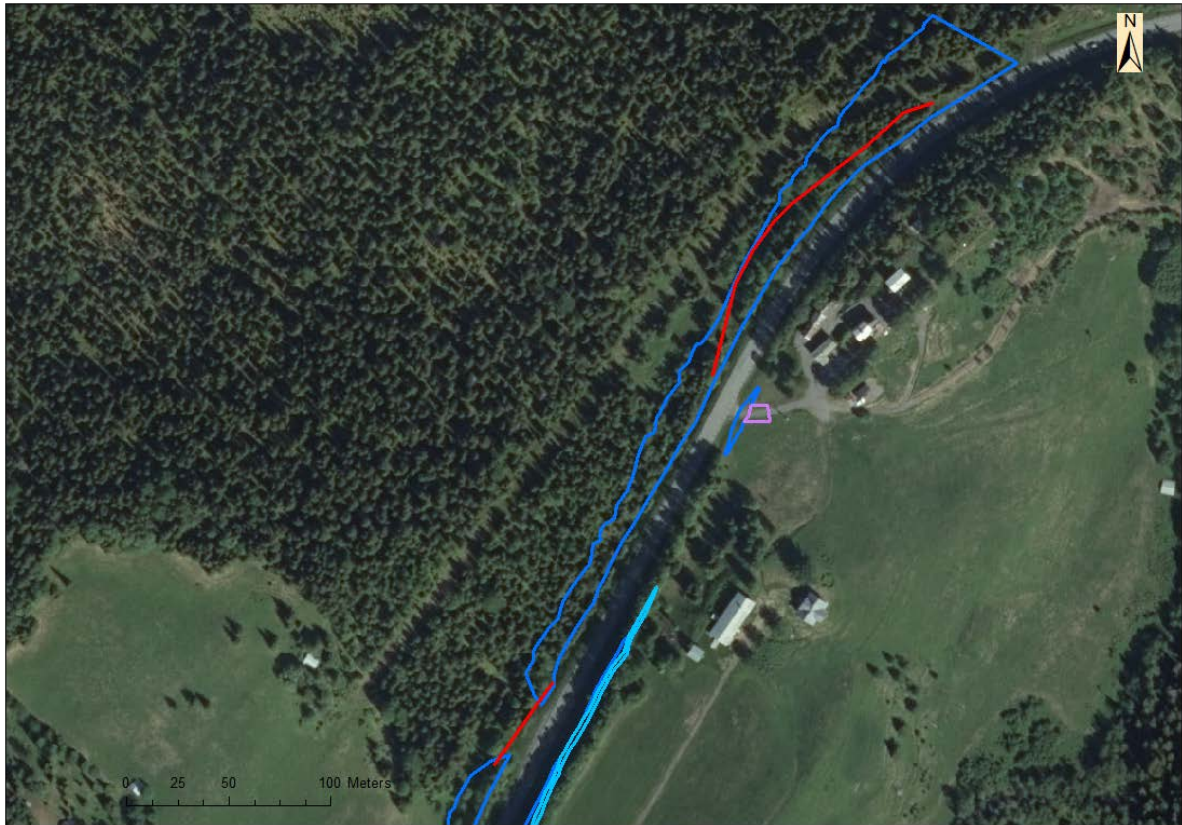
Detaljarta över Åre 129:1 och hur den inprickningen på kartan har korrigerats.

Utöver dessa redan kända lämningarna hittades en husgrund (-3) efter en sommarladugård och rester av en äldre väg (-1, -2)(Bilaga 1). Sommarladugården finns inte med på några kartor från området men lokalbefolkningen berättade att den hört till ett av Per-Albintorpen som ligger/har legat i byn. Vid ett skifte ska ladugården ha hamnat mitt på en ägo gräns så halva ladugården revs. Lämningen bedöms som övrig kulturhistorisk lämning då den tillkommit efter 1850.



Detalj-karta över sommarladugårdens (-1) placering i terrängen.

Det två kortare sträckor av en äldre väg som finns i områdets NÖ del härrör troligen från den väg som gick på sträckningen innan dagens E14 byggdes och som går att se på lantmäteriets historiska ortofoton från 1966. Den längre av vägarna användes troligen då för att ta sig till den igenväxande yta som ligger på den sidan av E14. Den kortare av vägarna ligger till största delen utanför det planerade vägområdet. På laga skifteskartan från 1888 (23-åre-92, LMM) ligger vägen i samma sträckning som i dag. Det går inte att via kartor eller annat hitta källor som är äldre än 1850 och det går därför inte att med bestämdhet säga om vägen är äldre. Den antikvariska bedömningen blir därför övrig kulturhistorisk lämning. Att ge den en annan bedömning blir ett cirkelresonemang då frånvaron av källor skulle vara beviset på att vägen är äldre. Det finns en möjlighet att det gått en väg på sträckningen under lång tid men att med säkerhet säga att den här vägdelen är äldre än 1850 låter sig inte göras.



Detalj-karta över vägsträckningarnas (-1, -2) placering i förhållande till vägområde och befintlig väg.

Etapp 2

Genomfördes inte då resultatet av etapp 1 inte indikerade något som behövde utredas eller undersökas vidare.

Sammanfattning

Sammanfattningsvis så visade utredningen att de sedan tidigare redan kända lämningarna inte kommer att påverkas av det planerade arbetet med att bygga om E14 efter sträckan förbi Rännberg. Den lilla ytan av det förmodade ödesbölet som berörs innehåller inga synliga lämningar efter äldre verksamhet och inte heller några ytor som skulle vara intressanta för ytterligare undersökningar. Massgravens efter karolinermarschen över fjället konstaterades ligga på behörigt avstånd från eventuella markgrepp och utanför vägområdet.

Av de nyfunna lämningarna var det ingen som bedömdes vara fornlämningar eller krävde ytterligare undersökningar för att kunna göra den bedömningen. De tre nyfunna lämningarna bedömdes samtliga som övriga kulturhistoriska lämningar.

Efter fältarbetet informerades länsstyrelsen om resultatet, som gjorde bedömningen att det inte förelåg något behov att gå vidare med etapp 2 delen av utredningen.

Litteratur

Boberg, T., Maijström, E. 1961. *Tretusen man kvar på fjället*.

Hansson, A. 2003. *Armfeldts karoliner*. Stockholm.

Holm, O. 2004. *Jämtland under medeltiden och 1500-talet. Ett bebyggelsehistoriskt register baserat på skriftliga källor*. Östersund.

Jämtländska räkenskaper (1948). *Jämtländska räkenskaper 1564-1571. 2: Räkenskaper 1568-1571* (Skrifter utgivna av Jämtlands läns fornskriftsällskap) nr 9. Östersund.

Petri, G. 1919. *Armfeldts karoliner 1718-1719*. Stockholm

Källor

Fornminnesinformationssystemet, FMIS, www.fmis.raa.se. 2018-05-23

Lantmäterimyndigheternas arkiv, 23-åre-92, Laga skifte 1888

Ortnamnsregistret, <http://www.sprakochfolkminnen.se/sprak/namn/ortnamn/ortnamnsregistret/sok-i-registret.html>, 2018-05-23

Riksarkivet, Geografisk karta över Trundhems och Christianias lähn... 1718. Arkiv: Sveriges krig, Stora nordiska kriget 1699-1721, SE/KrA/0425/14/076a (1718)

Visningstjänst historiska ortofoton on api.lantmateriet.se

Tekniska och administrativa uppgifter

<i>Länsstyrelsens dnr:</i>	431-6601-2017
<i>Länsstyrelsens beslut:</i>	2017-10-02
<i>Jamtli's dnr:</i>	142-2017- F5CC
<i>Uppdragsgivare/Finansiär:</i>	Trafikverket
<i>Kommun:</i>	Åre
<i>Socken:</i>	Åre
<i>Fastighet:</i>	
<i>Undersökningstyp:</i>	Arkeologisk utredning
<i>Undersökningstid:</i>	2018-05-17
<i>Tidsåtgång i fält:</i>	10 timmar
<i>Tidsåtgång, förberedelser och rapport:</i>	50 timmar
<i>Personal:</i>	Antikvarie Anna Engman
<i>Undersökt yta:</i>	1,5 km
<i>Koordinater (centralt i området):</i>	N 7131100 E 3888839
<i>Koordinatsystem:</i>	SWEREF 99 TM
<i>Dok material:</i>	Dokumentationsmaterial förvaras på Jamtli.

Bilagor

Bilaga 1

Lämningslista

ID	Lämningstyp	Bedömning	Beskrivning	Läge
-1	Färdväg	Övrig kulturhistorisk lämning	Vägbank, ca 180 m (NÖ-SV), 3 m br och 0,1-0,5 m h. Har i sen tid använts som väg till en slätteräng.	E389032 N7031476
-2	Färdväg	Övrig kulturhistorisk lämning	Vägbank, ca 50 m (NÖ-SV), 1-3 m br och 0,1-0,5 m h. Delvis stenförstärkta kanter i V.	E388897 N7031218
-3	Husgrund, historisk tid	Övrig kulturhistorisk lämning	Husgrund efter sommarladugård, 9x8 m (NÖ-SV) och intill 0,5 m h, bestående av en syllstensrad med 1-2 stockvarv. Brädrester och äldre jordbruksmaskin i lämningen.	E388644 N7030779

RAPPORTSERIE – JAMTLI, 2018

ISSN 1654-2045

- 2018:1 Arkeologisk förundersökning i form av en antikvarisk kontroll av fossila åkern Brunflo 457, i samband med geotekniska undersökningar av planerad ny förbifart E 14/E45
Karl-Johan Olofsson
- 2018:2 Frösö 177:1. Förundersökning av Västerhus gamla gårdstomt
Anna Engman
- 2018:3 2017 års fornminnesinventering i Jämtlands län
Karl-Johan Olofsson
- 2018:4 Storsjöteatern – Ombyggnad 2017
Henrik Ylikoski
- 2018:5 Hammerdals kyrka – Byte av yttertak, 2017
Henrik Ylikoski
- 2018:6 Kyrkspån på Mattmars kyrka – anno 1825. Rapport från ett pilotprojekt
Björn Olofsson
- 2018:7 Förbifart Brunflo – Arkeologisk förundersökning av RAÄ Brunflo 470 och Brunflo 458 samt arkeologisk utredning, etapp 2
Anna Engman
- 2018:8 Rännberg – Arkeologisk utredning av Åre 129:1 och Åre 119:1
Anna Engman