

# Almdalen – ett nybygge från 1823

## Arkeologisk undersökning och kulturhistorisk utredning

Laxsjö socken, Krokoms kommun, Jämtlands län

Anna Engman



RAPPORT – JAMTLI 2017:21  
ISSN 1654-2045

Utgivning och distribution:

Jamtli

Box 709

831 28 Östersund

Tel. 063-15 01 00

Fax 063- 10 61 68

© Jamtli 2017

Kartmaterial © Lantmäteriet. Ärende nr MS2006/02204

Redigering och layout av framsida: Lena Ljungqvist

Bilder: Anna Engman, Björn Olofsson

Jamtli medger spridning av dokumentationsmaterialet med Creative Commons-licensen CC BY, undantaget Lantmäteriets kartor samt annat upphovsrättsskyddat material.

ISSN 1654-2045

## Innehåll

Bakgrund.....	2
Syfte.....	3
Metod .....	3
Historisk källmaterial .....	3
Lantmäteriet.....	4
Kyrkoarkiven .....	6
Jämtlands läns landskontors arkiv .....	7
Häradsskrivaren i Norra Jämtlands fögderi/Häradsskrivaren i Jämtlands norra fögderi .....	7
Muntliga uppgifter .....	9
Jämförelse mellan syneprotokoll och inventeringsresultat .....	9
Kompletterande okulär besiktning av området .....	12
Undersökning av husgrund.....	14
Fynd.....	19
Analyser .....	20
Tolkning och diskussion.....	20
Källor och litteratur.....	24
Bilagor .....	26
Tekniska och administrativa uppgifter .....	37

## Bakgrund

2016 fick Jamtli i uppdrag av Randi Olofsson Lund, arrendator på fjällägenheten, att utföra ett arbete som syftade till att djupare beskriva vilka lämningar som finns inom fastigheten för att kunna teckna en bild av platsens kulturhistoria och det bruk som har lämnat spår efter sig i landskapet. Randi Olofsson Lund blev beviljad medel från Länsstyrelsen för genomförandet av detta och i samband med den kostnadsberäkningen lades en plan upp för ett projekt uppdelat i tre etapper och tre år. Den första etappen innefattade den inventering som genomfördes 2016, etapp två skulle vara en kartering av inägorna samt en informationsinsats och den tredje etappen var att trycka en skrift och ev tillverka skyltar. Under det arbetets gång så framkom några platser och frågor som det finns ytterligare intresse av att försöka förklara och undersöka vilket ledde till en reviderad plan inför 2017 där fokus lades på arkeologiska undersökningar av ett par platser inom fastigheten. Inför 2017 lades ett förslag på arkeologiska undersökningar på det som vi tolkade som den äldsta bosättningen samt de fångstgropar som finns inom lägenheten. Även en beräkning för arkivstudier och informationsmaterial togs fram. Inför arbetets början beslutades att fångstgroparna och tillverkningen av informationsmaterialet skulle skjutas fram till nästa år och att bebyggelselämningen och arkiv- och litteraturstudier skulle prioriteras under 2017.

Nybygget Almdalen upptogs under första halvan av 1800-talet i fjällnära terräng. Idag finns där en gård men tidvis har det funnits flera brukningsenheter från vilka det finns spår av i omgivningarna. Gårdarnas inägor ligger på Grubbfällets sydsluttning.

Vid den utredning som genomfördes 2016 hittades en äldre bosättning som inte ligger inom dagens inägor samt en äldre bosättning inom dagens inägor (Engman 2016) Lämningarna på inägorna och i dess närhet skulle kunna bekräfta det som Randi Olofsson Lund fått berättat för sig, att det ska ha funnits tre enheter på nybygget.

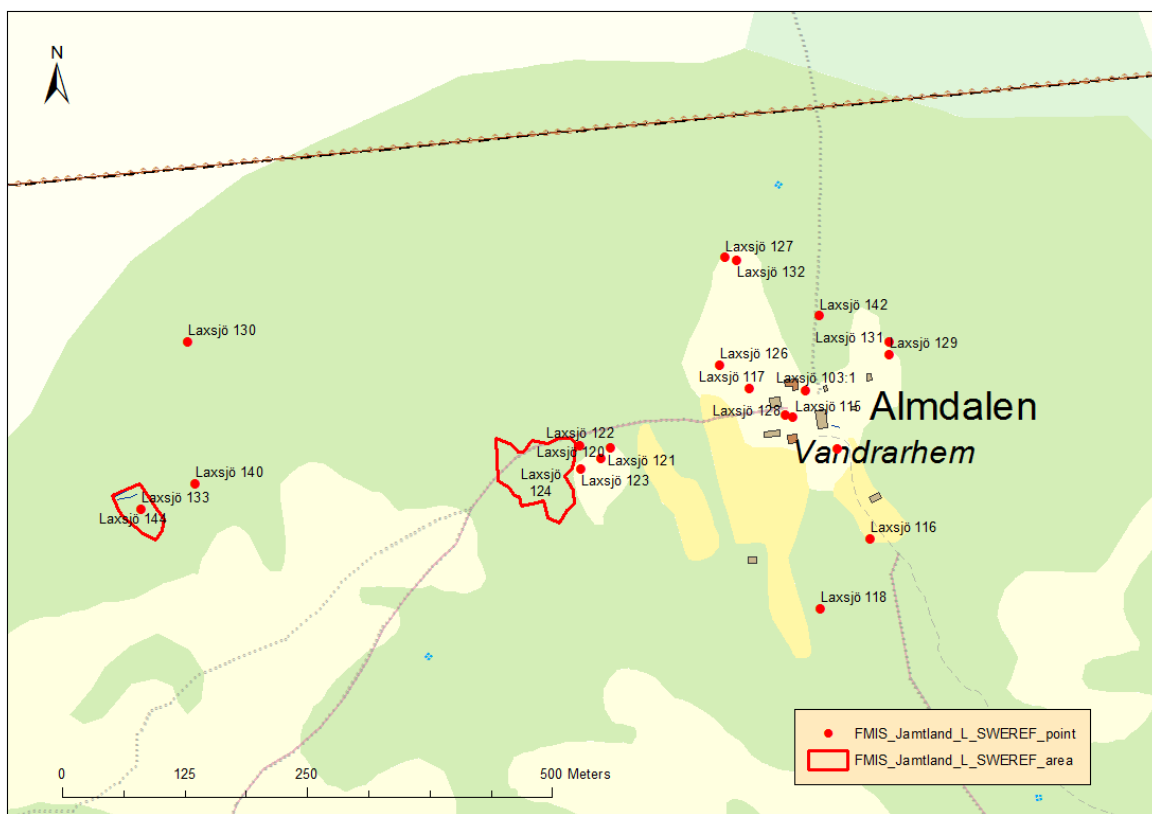


Bild 1. Översiktskarta över Almdalen inägor och angränsande delar med de lämningar som är registrerade i FMIS.

I det man kan se på lämningarna och det vi hittat i historiska källor så är det bara en av platserna som borde vara så gammal som den äldsta bebyggelsen på platsen och det är Laxsjö 133 och 144. Den andra eventuella bebyggelseenheten skulle kunna vara Laxsjö 122, 123 och 124, som består av fossil åker, en husgrund och en källare. Den ger dock inte ett lika ålderdomligt intryck som Laxsjö 133 och 144. Det kan dock bero på att den ligger i de marker som även idag brukas. Äldre åkrar brukar vara mindre i storlek, röjningsrösen kan ligga mer mitt i åkerytan och det finns ofta antingen åkerhak eller åkerterrasser (hak är överkanten på åkern där plogen skapat ett hak och terrassen är den nedre delen där jord förflyttats ner i slutningen som åkern ofta låg i) och det stämmer bättre överens med Laxsjö 133 och 144 än med denna plats. Den tredje enheten skulle då vara den som idag fortfarande brukas. Enligt Randi Olofsson Lund skulle den enhet som idag brukas varit den som legat i mitten av de tre enheterna, detta talar dock emot de lämningar som återfunnits och som i så fall gör gällande att dagens brukningsenhet är den som legat längst österut.

2017 fick Jamtli i uppdrag att undersöka husgrunden Laxsjö 133 samt att göra utförligare arkivstudier och göra ytterligare okulär besiktning av området kring den plats som skulle undersökas. Undersökningen genomfördes 19-22 juni 2017 av chefsarkeolog Anders Hansson, 1:e antikvarie Björn Olofsson samt antikvarie Anna Engman.

## Syfte

Syftet med uppdraget från arrendatorn 2017 vara att om möjligt kunna peka ut den första bebyggelsen på nybygget samt att utifrån de historiska källor som finns att tillgå ge en historisk överblick över fastigheten.

## Metod

För att genom de historiska källorna skapa oss en så bra bild som möjligt över bildandet och utvecklingen på nybygget Almdalen har arkivstudier genomförts på Riksarkivet, Landsarkivet i Östersund samt via Riksarkivets digitala sökvägar på webben. De arkiv har gått igenom är kyrkoarkiv, där förteckningar över de som föddes, levde och dog i socknarna finns; Jämtlands domsagas arkiv med handlingar från den fiskala styrningen av länet; fastighetsregistret samt skattelängder. Dessutom har litteratur angående fjällägenheter och Almdalen gått igenom.

För att få fram mer information om bebyggelselämningarna Laxsjö 133 och 144 gjordes en arkeologisk undersökning samt ytterligare en okulär genomgång av området under en årstid där vegetationen inte är lika riklig som den var vid inventeringen 2016. Detta för att om möjligt se om åkerytorna är flera samt om det finns ytterligare rester efter bebyggelse som inte gick att se vid tidigare inventering. Undersökningen skedde genom en plangrävning med profilschakt av husgrunden med avtorvning och rensning av golvytan för att få fram ytterligare konstruktionsdetaljer samt eventuellt hitta daterbart material.

Avsteg från planen gjordes i och med att området för den okulära besiktningen utökades till att även beröra Laxsjö 130, husgrund historisk tid.

## Historiskt källmaterial

Nedan kommer en redovisning av det arkivmaterial, litteratur och muntliga uppgifter som använts för att få fram en så bra bild som möjligt av fjällägenheten Almdalen. Uppdelningen mellan de olika källorna har gjorts för att försöka få en mer översiktlig text där det tydligt framgår var uppgifterna kommer från.

## Lantmäteriet

I lantmäterimyndighetens(LMM) arkiv finns två avvittringskartor, 23-lx-11 daterad i lantmäteriets digitala kartsök till 1857 men i kartan och akten dateras kartan och akten till både 1850 och 1856, samt 23-hot-14 som dateras till 1854 i sökfunktionen men på kartan finns året 1845 som upprättningsår. Den har även justerats 1868 men troligen inte med saker som berört Almdalen.

På 23-hot-14 (bild 2) finns fastigheten Almdalen inritad och vid markeringen för nybygget finns två symboler som på kartor oftast betyder torp eller fäbod. Symbolen ser ut som en ring med ett kors stående på ringen. Även vid Häbbergsvattnet finns en sådan symbol men ingen text och den symbolen står för fäboden som ligger där. Ungefär mitt på fastigheten finns skrivet Nybygge som sedan struktits över. Det här är det äldsta kartbelägget vi har för Almdalen och det har tillkommit i samband med avittringsförhandlingar 1845.

I akten till 1845 års avvittringskarta står att läsa att nybygget Almdalen togs upp omkring 1823 av Anders Sjödin. Nybygget kallades då för Grubbdalen eller Grubbfjället, trots att det på kartan står Almdalen. 1845 är det Anders Sjödens söner Erik Blad och Jöns Andersson som bedriver jordbruk på nybygget. Enligt akten består slåttern av starrmyrar belägna längs inägan samt spridda på fjället. Nybygget ska kunna föda 10 nötkreatur och 2 hästar (LMM 23-hot-14).

Den andra avvittringskartan som är från 1850 (1857), 23-lax-11 (bild 3), ger en liknade bild som kartan från 1845. På platsen för Häbbervattnets fäbod finns fortfarande en fäbod inritad och i akten benämns den även fäbod. Platsen för nybygget är markerad med en gul polygon som anger inägorna för Almdalens nybygge. Om gårdstunet/tunen legat inom den gula polygonen är osäkert då den kan ha legat strax utanför i norr (se kartöverlägg bild 3). På den här kartan finns inget som skulle tyda på att det finns bebyggelse på annan plats än där gården ligger idag och fäboden.

I avvittringsprotokollet från 1850 står att läsa om att förrättningsmannen besökt Grubbfjällets nybygge och att brukarna har byggt ganska mycket och odlat samt att det fanns ovanligt god tillgång till slätter nära omkring bostaden. Utifrån detta samt att förrättningsmannen ser att 18 personer fräses från elände och hungersnöd på platsen vill förrättningsmannen att det ska träffas en överenskommelse mellan brukarna och samerna om nyttjanderätten till området. Tidigare har det inkommit klagomål på att nybygget gjorde intrång på renbetet. Överenskommelsen löd att samerna om våren skulle få ha sina renar betandes i sluttningarna inom lägenheten under vandringen upp mot fjället utan att brukarna på lägenheten skulle protestera. De som drev nybygget fick i gengäld begagna bete utanför rågränserna (LMM 23-lax-11).

I protokollet kan man även läsa att trots att markerna inte är de bästa så kan 2 brukare livnära sig på platsen. Enligt förrättningsmannen kunde man på Almdalen få ut 25 lass hårdvallshö och 85 lass starrhö vilket kunde föda 1 häst, 3-4 kor, 1 ungnöt samt 10 får och getter. Åkermarken var obetydlig men säd (1 tunna) och potatis (1 tunna) odlades. 1 tunna säd gav 4-5 gånger så stor avkastning. (LMM 23-lax-11)

Avvittringsprotokollen innehåller anteckningar gjorda mellan 1845-53 (23-hot-14) och 1850-56 (23-lax-11) och under hela den tiden verkar det vara Erik Blad och Jöns Andersson som brukar Almdalen.

Vid skattläggningen 1857 byter nybygget namn från Grubbdalen till Almdalen för att inte förväxlas med nybygget med samma namn i Hotagens socken (Johansson 1992). Men redan 1845 finns namnet Almdalen på avvittringskartan (LMM 23-hot-14)

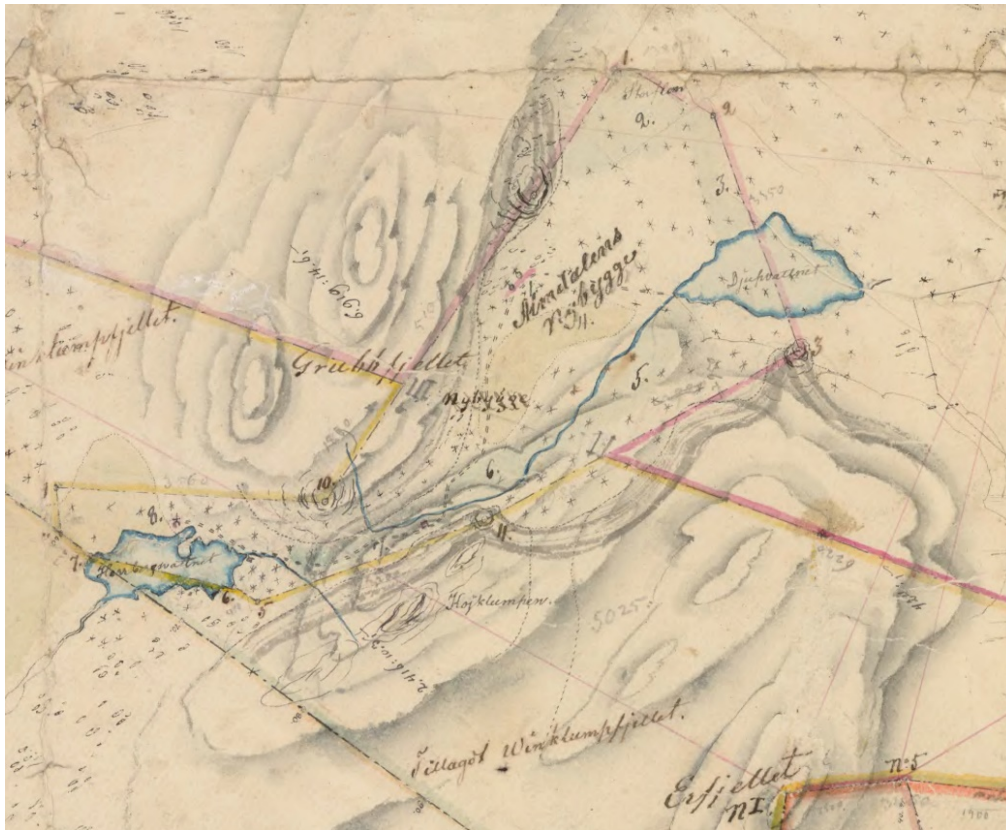


Bild 2. Utlipp ur avvitringskarta från 1845, LMM 23-hot-14, med fastigheten för Almdalens nybygge. Observera markeringen av både nybygge och Almdalens nybygge.

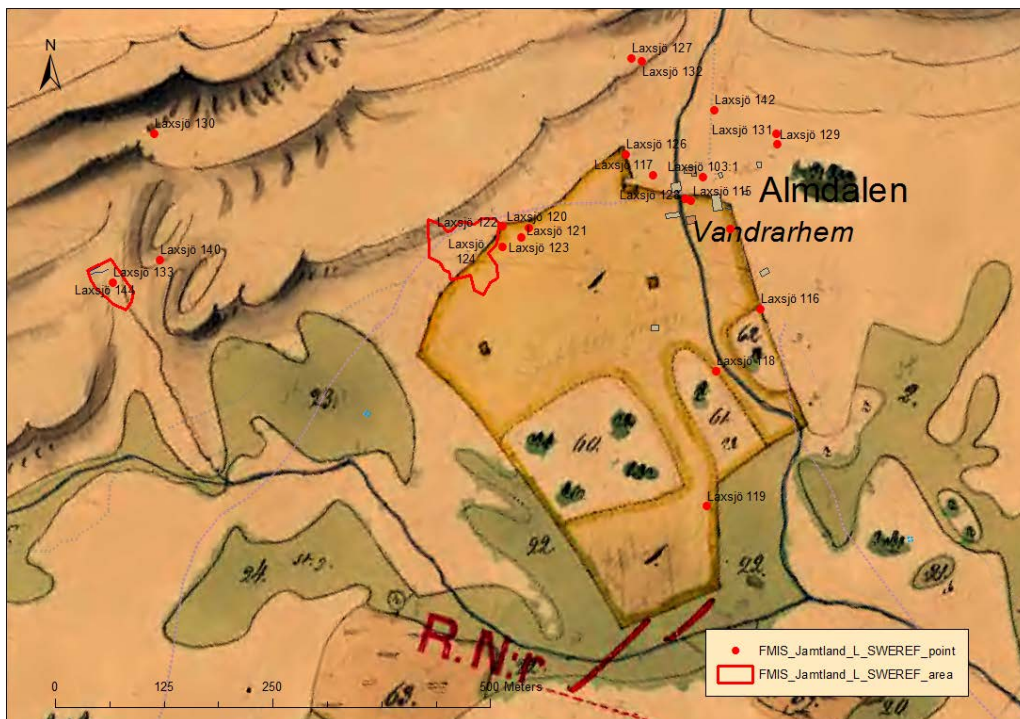


Bild 3. Kartan visar de registreringar som finns i FMIS idag och dagens bebyggelse i Almdalen med historisk karta från 1850 som bakgrundskarta. Den gula ytan representerar Almdalens inägor 1850 enligt akten till kartan inte gårdstomten som då kan ligga utanför. Urklipp ur avvitringskarta från 1850 LMM 23-lax-11

## *Kyrkoarkiven*

I husförhörslängderna för Almdalen kan man se vilka som bott på platsen genom åren. (Bilaga 3) För att spåra den första familjen som kom till Almdalen krävs dock flyttningslängder, födsel- och dopböcker samt husförhörslängder samstuderar.

Den först kände brukaren av Almdalen är Anders Sjödin, född 1774 (plats okänd). Anders Sjödin (ibland Sjödén) och Ingeborg Pärsson, född 1782 (Häggenås eller Hällesjö), gifte sig den 26 mars 1805 och är då boende i Mårdsjön, Stugun. Anders Sjödin, som är noterad som hattmakaregesäll i Stugun, flyttar tillsammans med Ingeborg och två barn till Föllinge senast vintern 1810 då dottern Anna föds i Föllinge 31 mars 1810. Någon gång mellan 1810 och 1814 flyttar familjen till Ottsjön utanför Föllinge. 1820 bor familjen kvar i Ottsjön. Anders Sjödin har under åren i Föllinge och Ottsjön varit hattmakaregesäll, skogvaktare, torpare och inhyses. När sonen Jonas dör 1821 noteras att han är inhysesson och då bor familjen kvar i Ottsjön. (Laxsjö, Föllinge och Stuguns kyrkoarkiv)

Anders och Ingeborg får tillsammans åtta barn, varav åtminstone två dör i spädbarnsålder och två innan tio års ålder. Anders dör i Almdalen 1854 och Ingeborg några år tidigare, 1849 (Laxsjö, Föllinge och Stuguns kyrkoarkiv)).

Enligt husförhörslängderna verkar Anders Sjödens son Jöns Andersson ta över driften 1843 och fram till åtminstone 1852. Erik Blad som enligt avvittringsprotokollen brukar Almdalen tillsammans med sin bror nämns inte som brukare i husförhörslängderna förrän 1845 och 1854 har han flyttat till Gravbränna. Anders och Ingeborgs äldste son, Per Andersson, är noterad som inhyses med sin hustru, Lisbeth Persson och deras son Per fram till 1841. Det finns även en Jonas Nilsson med familj som står som inhyses fram till 1844.

I husförhörslängderna mellan 1823 och 1891 och församlingsböckerna mellan 1897 och 1922 är följande personer brukare av Almdalens fjällägenhet (bilaga 3):

Inhyses Anders Sjödin 1823-1841

Nybyggaren Jöns Andersson 1843-52

Nybyggaren/Fältjägaren Erik Bladh 1845-1852

Nybyggaren Jonas Jonsson 1853-1863

Nybyggaren Göran Persson 1862-1863

Nybyggaren Nils Jonsson 1862-1875

Drängen/Arbetaren/Nybyggaren/Bonden Anders Olofsson 1862-1884 (ankom som dräng 1857 och står som f. brukaren 1884)

Bonden/Brukaren Jonas Jonsson 1877-1884

Brukaren/Arbetaren/Fd Bonden Anders Olsson 1880-1900

Arrendatorn Lars Hallqvist 1894 (?) -ungefär 1909

Arrendatorn Olof Olofsson 1909-1939 (enligt en dotter till Olof Olofsson kom de till Almdalen 1907 och stannade i 32 år) (Johansson 1992)



### **Jämtlands läns landskontors arkiv**

I Jämtlands läns landskontors arkiv finns mantalslängderna för hela Jämtland. Mantalslängderna är en sorts skattelängd där alla som bor på en gård listas och det finns noterat om de ska skatta eller inte samt hur mycket de ska skatta. Mantalslängderna från 1820 till 1966 har använts för att försöka ge en bra bild över hur ägande/brukarförhållandena på Almdalen varit. (Bilaga 3)

Någon gång runt 1823 flyttar Anders Sjödin och Ingeborg Persdotter med sina barn till Almdalen och tar upp ett nybygge där. Inte förrän 1838 tar Anders med sig frågan till Landshövdingen för att officiellt få tillstånd att starta ett nybygge. Detta görs antagligen med åtanke om att området ska avvittras inom snar framtid och chansen att bli beviljad tillstånd ökar därmed. Inga handlingar lämnas in i samband med detta och inget beslut kommer utan det lämnas till avvittringen att avgöra. (Jämtlands läns landskontor AIIIa:8/56)

1867 utgörs Almdalen no 1 av  $\frac{1}{4}$  mantal och denna delas av Göran Persson (alt Anders Johansson) och Nils Jonsson. Vid den här tiden är det tydligt att Almdalen består av två enheter. Den syn (bilaga 2) som görs i Almdalen i september 1867 syftar till att lägga om nybygget från krono- till skattehemman, dvs avvittring. (Jämtlands läns landskontor DIV89, DIV90). I syneprotokollet uppfattas det som att Göran Persson är den som lägger fram ärendet men i protokollet står namnet Anders Olofsson som sedan strukits över och ersatts med Göran Persson. Jämför man detta med husförhörslängder och mantalslängder så är det Anders Olofsson som åtminstone sedan 1864 brukar den ena delen av Almdalen och Göran Persson lämnar 1863.

Göran Persson antas som brukare av Lappmarks kronohemmanet Almdalen den 19 oktober 1858 och tog då över den  $\frac{1}{8}$  mantal som tidigare brukats av Olof Jonsson. I syneprotokollet från 1867 går att läsa att det på Göran Perssons del, vilket troligen då är Anders Olofssons del, av Almdalen finns en mangårdsbyggnad, en bryggstuga, ett härbre, ett vedlider, ett fähus sammanbyggt med en foderbod, ett stall och en badstuga. Det finns ingen egentlig åker men ängarna kan föda en dragare, tre kor, två ungnöt och 26 småfåfåre. Ängsmarken gav ungefär 13 400 kg foder (1575 lispund), mestadels starrfoder (Jämtlands läns landskontor DIV 89 1869).

Nils Jonsson antas som brukare av Lappmarks kronohemmanet Almdalen den 30 juni 1865. Nils Jonsson brukar den andra  $\frac{1}{8}$  mantal som Almdalen består av. Hans del av Almdalen består av en mangårdsbyggnad, en bryggstuga, ett härbre, en kornlada, en stuga, två fähus sammanbyggd med varsin foderbod och en badstuga (?). Någon öppen åker finns ej men ängarna kan föda en dragare, tre kor, tre ungnöt och 30 småfåfåre. Ängsmarken gav ungefär 14 400 kg foder (1700 lispund), mestadels starrfoder (Jämtlands läns landskontor DIV 90 1870).

I protokollet, (1870) för Nils Jonssons del av Almdalen finns även en Anders Olofsson upptagen som brukare av den andra enheten med precis samma text som den som finns för Göran Persson 1869. Det står däremot inget om att han skulle övertagit Göran Perssons del under det år som skiljer mellan protokollen. Synerna för båda protokollen är gjorda samma dag, den 24 september 1867. Se även resonemanget ovan om Göran Perssons protokoll.

Syneprotokollen ligger som bilaga. (Bilaga 2)

### **Häradsskrivaren i Norra Jämtlands fögderi/Häradsskrivaren i Jämtlands norra fögderi**

I mantalslängderna för Almdalen finns de personer som fått nyttjanderätt till platsen bokförda och det bestäms hur mycket skatt de ska betala. Många av de som brukar Almdalen noteras som utfattiga.. Under de första åren fram till 1858 finns inte Almdalen eller Grubbfjället (Grubbfjället finns men det är det andra Grubbfjället som är anledningen till att Almdalen sen byter namn) som egen enhet utan ligger under Lakavattnet och det är svårt att utifrån dessa mantalslängder

avgöra vilka som verkligen brukade Almdalen. Under de första åren står Anders Sjödin som inhyses under Lakavattnet, troligen för att systemet inte kunde hantera frågan på annat sätt då han formellt inte var nybyggare på Almdalen förrän i samband med avvittringen.

I mantalslängderna kan man även se när fastigheten varit skatte- eller kronohemman. 1856 är första året som Almdalen är upptaget som krononybygge (innan dess ligger det under Lakavattnet) men redan 1858 så ligger Almdalen som eget hemman och är inte upptaget bland krononybyggena. 1890 återgår nybygget till kronan.

Arkivet byter namn mellan 1882 och 1883 från Häradsskrivaren i Norra Jämtlands fögderi till Häradsskrivaren i Jämtlands Norra fögderi.

I mantalslängderna är följande personen upptagna som arrendatorer alternativt ägare av fastigheten Almdalen (bilaga 3):

1829-1848 inhyses Anders Sjödin, Per Andersson

1850-1851 inhyses Jöns Andersson, Per Andersson, Erik Blad

1852 inhyses Jöns Andersson, Erik Blad

1853-1854 inhyses Jöns Andersson

1856-1857 kronotorpare Jöns Andersson, Göran Persson, Per Andersson

1858 Olof Jonsson, Jöns Andersson

1859-1863 Göran Persson, Jonas Jonsson

1864-1868 brukaren Nils Jonsson (utan åbo), Anders Olofsson (utan åbo)

1869-1873 brukaren Nils Jonsson, Anders Olofsson

1877 och 1879 ägaren Jonas Jonsson, Anders Olofsson

1880 Jonas Jonsson, Tomas Larsson

1881-1882 ägaren Jonas Jonsson, Anders Olofsson

1883-1884 ägaren/brukare Jonas Jonsson, Olof Olofsson

1885-1889 brukaren 1/8 utan åbo, 1/8 Olof Olofsson

1890-1896 arrendator NP Rönnqvist, Olof Olofsson

1897 arrendator NP Rönnqvist, 1/8 ingen åbo

1898-1902 arrendator NP Rönnqvist, Lars Hallqvist

1903-1907 arrendator  $\frac{1}{4}$  Lars Hallqvist

1908-1935 arrendatorn Olof Olofsson

1936-1938 arrendator Olof Harald Olofsson

1939-1940 ingen åbo

1941-1960 Oscar Reinhold Andersson

1961-1966 kronoarrendator Torsten Eivind Andersson

1967-1968 ingen åbo

### ***Muntliga uppgifter***

1940-60 bodde Svea Johansson och hennes familj på Almdalen. De kom från Sörli i Norge och hade tidigare varit till Almdalen och tittat och det var bestämt att de skulle ta över den. Att det blev 1940 berodde på att tullaren kommit och sagt att det var dags att flytta för tyskarna kom allt närmare. Familjen bestod då av Sveas föräldrar och tre syskon. 1942 fick hon ytterligare ett syskon (muntliga uppgifter av Svea Johansson).

Från 1960 och några år framåt drev Torsten Andersson och Hillevi Persson Almdalen. De lämnade några år innan den nuvarande arrendatorn anlände med sin familj.

1969 kom Randi Olofsson Lund, som fyraåring, till Almdalen med sina föräldrar, Erik Hjalmar Olofsson och Maj Olofsson, från Lundsjön. Sedan dess har Randi Olofsson Lund varit platsen trogen förutom några år då hon bodde i Laxsjö under kortare perioder för att ha närmre till skolan. Under 1970-talet började man ta emot turister för att bredda verksamheten. I början bodde turisterna på övervåningen i bostadshuset men nu finns det tre turiststugor med totalt 43 bäddar. 1990 blev Randi ensam på gården då båda hennes föräldrar gått bort och tog då över arrendet efter sin far. Vid den tiden var det inga djur kvar på gården utan verksamheten byggde på jakt, fiske och turism. Sedan 2000 har även Håkan Lund varit bofast på gården (Hallberg 2011, muntliga uppgifter av Randi Olofsson Lund)

### ***Jämförelse mellan syneprotokoll och inventeringsresultat***

I syneprotokollen (bilaga 2) från 1869 och 1870 (Jämtlands läns landskontor DIV 89, 90) finns som tidigare nämnts beskrivningar över vilka byggnader som finns på fastigheten och dessa är dessutom mätta och beskrivna. Att jämföra detta med det resultat som inventeringen 2016 gav är intressant då det går att se vissa samband även om inventeringen inte har karterat och mätt alla byggnader mer exakt än genom att stega.

Inventeringen 2016 kunde påvisa två tydliga koncentrationer av bebyggelse inom dagens inägor där den ena ligger där dagens boningshus och gård ligger medan den andra ligger i de västra delarna av dagens åkermark.

Om vi börjar i västra delen (bild 4) så finns där registrerat tre säkra husgrunder och en lite mer osäker samt en fossil åker.

Den enda av de husgrunder som finns i den västra delen som har ett spismursröse och skulle kunna vara ett bostadshus är Laxsjö 123. Den husgrunden beskrevs vid inventeringen som nedan:

*Husgrund, 9x6 m (ÖNÖ-VSV) och intill 0,2 m b, bestående av en övertorvad syllstensrad. Centralt i S ytterkanten är ett odlingsröse som i botten verkar vara en utrasad spismur, närmast kvadratisk, 4x4 m och 0,6 m b av 0,2-0,7 m st stenar.*

*I ÖNÖ delen av grunden är en grop, 2x2 m och 0,3 m dj.*

Storleksmässigt så stämmer det överens med den mangårdsbyggnad som beskrivs i syneprotokollet (DIV 89):

Mangården 32 fot (9,28 m) lång och 21 fot (6,09 m) bred och 18 varv hög, uppförd med sex knutar, under brädtak, indelad i boningsrum, kammare och förstuga i gott skick.

Fåhuset som beskrivs i protokollet är 30 fot långt och 26 fot brett sammanbyggt med en foderbod som är 24 fot lång och 26 fot bred. Sammanlagt är den byggnaden 54 fot (15,66 m) lång och 26 (7,54 m) fot bred.

Beskrivningen över fåhuset och foderboden stämmer storleksmässigt med den lagårdsgrund som beskrivits i Laxsjö 120:

*Ladugårdsgrund?, ca 16x8 m (NNV-SSÖ) och intill 0,5 m h, bestående av i SSÖ, en stenfylld sockel och i NNV spridda syllstenar. Mitt i lämningen är en avdelande syllstensrad.*

*Utanför grunden, i NNV, är rester av en körbro, 4x2 m (ÖNÖ-VSV) och intill 0,7 m h av 0,1-0,9 m st stenar.*

Övriga byggnader som redovisas i protokollet går inte att koppla till någon av de resterande lämningarna som registrerades vid inventeringen 2016. I protokollet beskrivs till exempel ingen jordkällare men vid inventeringen hittades en källargrund (källargrop).

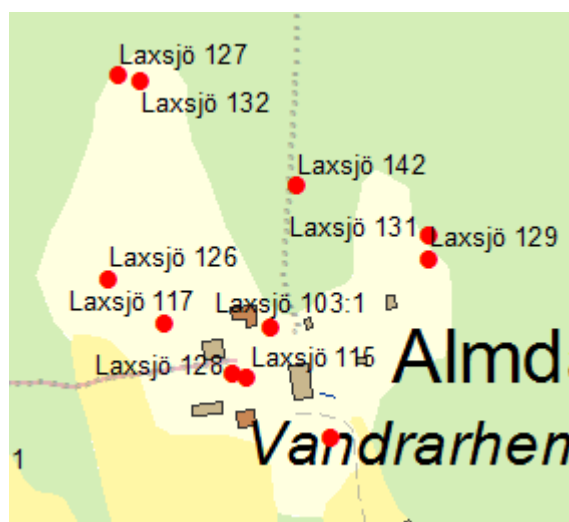
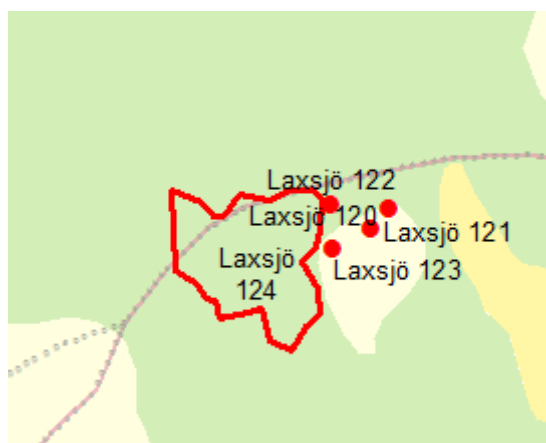


Bild 4 och 5. Detaljkartor över de två olika brukningsbeterna inom dagens inägor. Till vänster den västra och till höger den östra.

Även vid dagens gårdsläge (bild 5) finns kopplingar mellan de två dokumentationstillfällena. I syneprotokollet (DVI 90) beskrivs en mangårdsbyggnad som är sammanbyggt med en bryggstuga och de mått som finns stämmer relativt bra överens med Laxsjö 128 och 115 vid de två dokumentationstillfällena.

Mangårdsbyggnaden är 29 fot lång och 19 fot bred och bryggstugan är 16 fot lång och 14 fot bred. De måtten motsvarar 8,4x5,51 m för mangårdsbyggnaden och 4,64x4,06 för bryggstugan.

Vid inventeringen 2016 beskrivs Laxsjö 128 och Laxsjö 115 på ett sätt som gör att det skulle gå att tolka den som den mangårdsbyggnad och bryggstuga som finns med i syneprotokollet.

*Husgrund, 9x6 m (N-S), bestående av en terrass. I N är insbaktat intill 1,2 m dj. I S är utfyllnaden intill 1 m h. (Laxsjö 128)*

*På terrasen står en väderstation.*

*Husgrund, bestående av en avplanad yta i sluttningen, 5,5x4 m (N-S). (Laxsjö 115)*

Här är det inte lika tydligt som på det andra gårdsläget men måtten stämmer ganska bra. Det som skulle tala emot att det rör sig om mangårdsbyggnaden är att det inte finns några spår av en spismur i någon av grunderna. Det skulle kunna förklaras med att de ligger i dagens gårdsläge och att stenarna forslats bort vid tillfälle för att göra skötseln av tunet lättare. Att det bara är en terrass och en avplanad yta kvar gör det ju också svårare att bedöma om det är samma byggnader som avses.

Det finns två ekonomibygnader i syneprotokollet som storleksmässigt stämmer överens med två av de husgrunder som framkom vid inventeringen. Dels ett härbre som uppmätts till 22 fot (6,38 m) långt och 18 fot (5,22 m) bred. Detta motsvarar ungefär måtten för Laxsjö 117 som är en husgrund med måtten 5x5 m och registrerad som härbre. Dels en kornlada som i syneprotokollet uppmätts till 21 fot (6,09 m) lång och 21 fot (6,09 m) bred. Måtten på den motsvarar måtten för Laxsjö 129, 6x6 m, och som registrerats som husgrund.

Avslutningsvis så finns det en stuga upptagen i syneprotokollet för Nils Jonsson som faktiskt överensstämmer någorlunda med de mått som Laxsjö 133 visade sig ha efter undersökningen. Stugan är uppmätt till 30 fot (8,7 m) lång och 18 fot (5,22 m) bred och Laxsjö 133 uppmättes efter undersökningen till 7,5x4,5 m. Det som möjligen kan tala emot att det rör sig om samma byggnad är att stugan är upptagen mitt i uppradningen av byggnader och inte enskilt eller sist. I övrigt verkar det som att byggnaderna är listade utefter i vilken ordning de uppmätts. Den husgrund vi undersökte ligger ganska långt ifrån övriga byggnader. Dessutom så borde kanske en av ladugårdarna som är listade höra till stugan och några spår efter en så stor byggnad finns inte där undersökningen ägde rum.



Bild 6. Almdalen 1943. Landskapet är mer öppet än det är i dag och sluttningarna är i stort sett skogsfria. Även nedanför gården verkar de öppna ytorna vara större än i dag. Jamtlis Bildarkiv Ö411.

## Kompletterande okulär besiktning av området

Vid inventeringen som gjordes 2016 var undervegetationen riklig och på vissa ställen var det svårt att bedöma om det fanns fler lämningar på platsen. Detta gäller bland annat för den plats som nu är aktuell för undersökning. För att skaffa oss en bättre helhetsbild av närområdet så gjordes en okulär besiktning av området innan undersökningen påbörjades.

Husgrunden (Laxsjö 133) ligger i den fossila åkern som registrerades 2016 och den avgränsningen eller beskrivningen behöver inte korrigeras utefter att det är en annan undervegetation vid undersökningstillfället.

Ca 170 m NNÖ om husgrunden och den fossila åkern registrerades 2016 en husgrund i sluttningen upp mot Grubbfället, Laxsjö 130. Husgrunden är resterna efter en rökbastu (bild 7).



Bild 7. Rökbastun.

En rökbastu användes i Jämtland till största delen för rökning/torkning av livsmedel som till exempel rökning av kött eller torkning av säd. Rökbastun placerades vanligen i skogskanten, inne i en hage eller i backe/sluttning. Detta på grund av den höga brandrisken. De flesta rökbastur är byggda i knuttimringsteknik och är rektangulära eller kvadratiska med gavelingång och gavelsvale. Byggnaden är låg under sadeltak och oftast täckt med halm eller takved. Det finns inga ljusöppningar förutom mindre gluggar (Hartman 2006).

Storleksmässigt verkar rökbastun i Almdalen vara av normalstorlek men den saknar tydliga rester av en svale.

Några av de vanligaste användningsområdena för en rökbastu i Jämtland var som tidigare nämnts rökning av kött eller torkning av säd. I Jämtland verkar det inte som att rökbastun använts för bad och den var heller inte placerad i terrängen så att den kunde kombineras med bad (inte i anslutning till vatten). All säd behöver torkas innan malning (och för att inte mögla under förvaring) och detta gjordes bland annat i dessa rökbastur. I Jämtland var det oftast korn som torkades på detta vis. Det kött som röktes i bastun kom från den egna gården och från skogen. Innan det kunde rökas saltades köttet. Att bara använda salt som konserveringsmetod är en relativt sen metod i Jämtland, detta på grund av att salt var en vara som man behövde byta till sig eller köpa.

I anslutning till rökbastun finns en yta som skiljer ut sig från omgivningen. I sluttningen norr om bastun är marken stenfri, slät och till synes påverkad av någon sorts markanvändning. Kan detta vara rester av en kornåker?

Rökbastun ligger så till att den inte med säkerhet kan kopplas samman med vare sig de gårdar som legat inne på inägorna som den som kan ha legat vid Laxsjö 133/144. En rökbastu ligger normalt på behörigt avstånd från övriga byggnader för att minimera risken för brand, men den bör ändå ligga på ett avstånd och i en terräng som inte är för oöverkomligt. Vår rökbastu ligger i ett ravinlandskap ganska högt upp i sluttningen. Om den har med kornodling att göra så borde

den kanske ha legat lite bättre till gäntemot de kända gårdarna och åkerytorna. Även om det har legat en mindre kornåker på ytan norr om bastun så är den lite liten för att kräva en egen bastu.

Om bastun använts för rökning av kött så ligger den även då lite långt ifrån gården/gårdarna då allt kött behöver transporteras dit.

## Undersökning av husgrund

Vid inventeringen 2016 upptäcktes en husgrund med tillhörande åkermark utanför det som i dag är gårdens inägor. Husgrunden beskrevs vid inventeringen: *Husgrund, 8x4 m (Ö-V), bestående av övertorvade syllstenar. I Ö är ett spismursröse, 3,5x2,5 m (Ö-V) och intill 0,5 m b, av 0,2-0,5 m st stenar.* Runt husgrunden finns en åkeryta som beskrivs som en stenröjd yta med minst fem röjningsrösen samt i NV två stycken åkerhak. Den totala ytan för åkern är 60x40 m (NV-SÖ).

Husgrunden ligger på en mindre terrass i en SÖ-sluttning.

Vid undersökningens början rensades hela husgrunden, som var kraftigt övervuxen av ormbunkar, på vegetation för att kunna avgränsas åt samtliga håll. Spismursröset visade sig ligga i husgrundens SÖ-del och det fanns i den västliga delen tydliga syllstensrader synliga ovan jord.

Bild 8. Till vänster: Rensad husgrund sedd från väster med syllstensrad i framkant.

Bild 9. Nedan: Husgrunden sedd från öster med spismursröset i framkant. I bildens vänstra del ses mullbänken som ett grönt stråk mellan några av stenarna och skogskanten.





När hela husgrunden blev mer synlig efter rensningen så framkom ganska tydligt att det i de norra delarna troligen funnits en mullbänk eller fyllning under golvet.

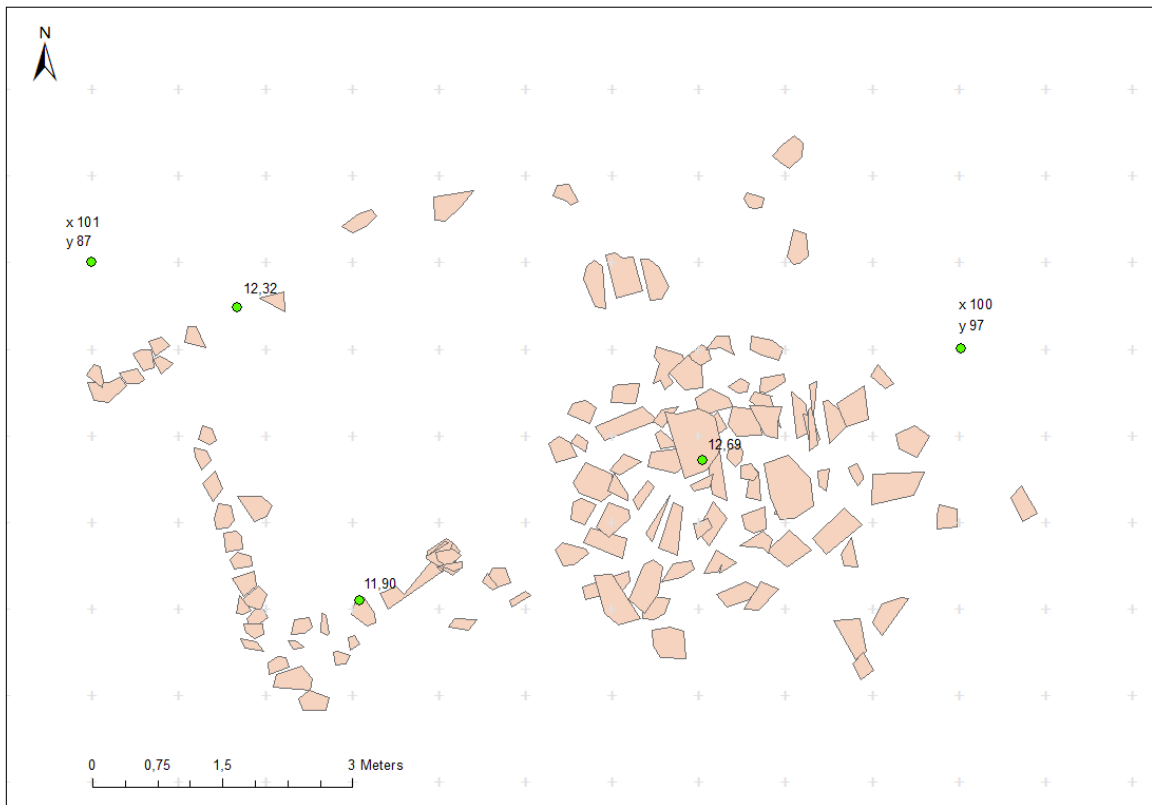


Bild 10. Planritning över husgrunden efter rensning.

Efter rensningen gicks hela golvytan över med metalldetektor. Sex indikationer gav ett resultat i form av metallföremål (F1, F7, F10, F11 F12, F13). Tre järnbitar, ett järnbeslag, en spik och en kniv. Kniven hittades i spismursrösets SÖ ytterkant. (se bild 11, bilaga 1)

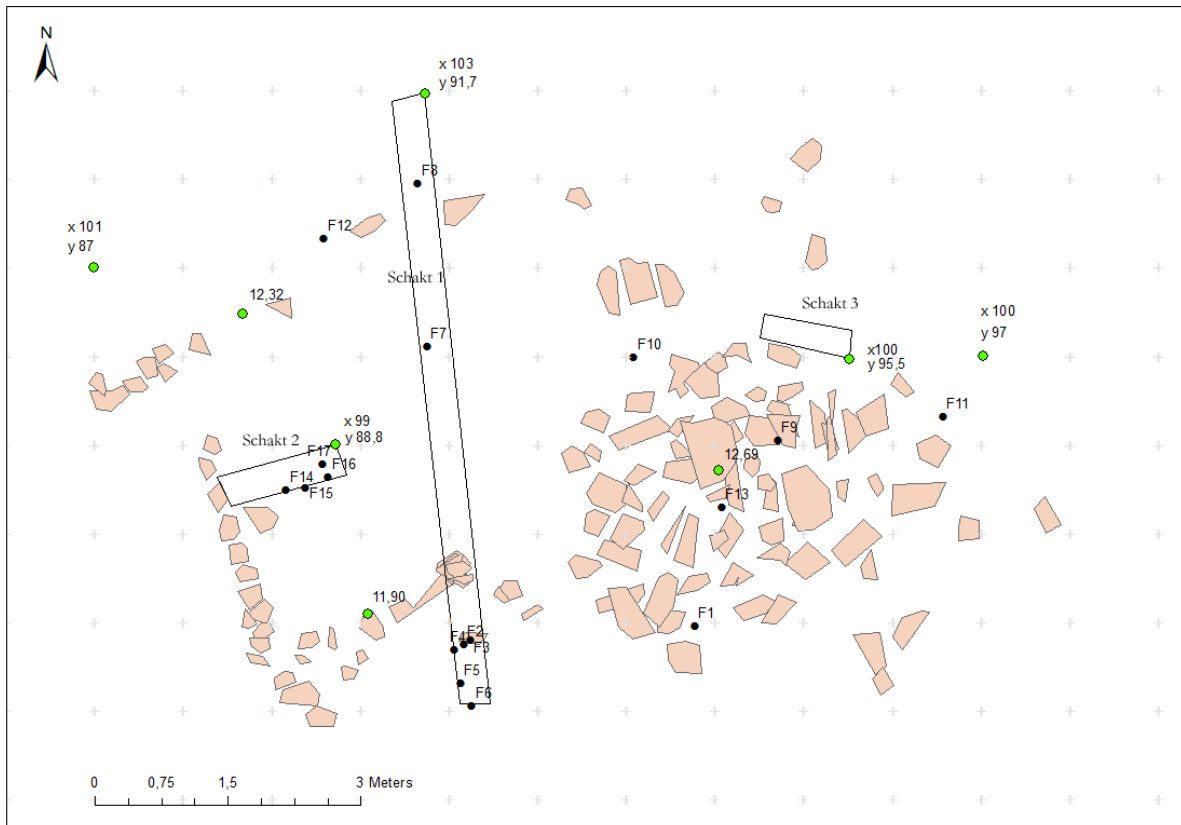


Bild 11. Planritning över husgrunden med det upptagna schakten samt fyndspridning.

Efter det lades två schakt ut, ett i N-S centralt i husgrunden som ett tvärsnitt över hela anläggningen (schakt 1), och ett i Ö-V riktning vid det som tolkades som insidan av den västra väggen (schakt 2). Detta för att försöka se om vi kunde se en tydlig golvyta och andra konstruktioner vid väggarna samt att i väster se om det även där funnits en mullbänk. (se bild 11)

Ytterligare ett schakt (schakt 3) lades ut i husgrundens östra del för att se om det gick att få en tydligare bild av avgränsningen åt det hållet. Placeringen av schaktet grundades på att eldplatsen legat i hörnet mellan kortsidan och långsidan i östra delen av huset.

Profilen i schakt 1 (bild 12) ger en bild av husgrundens hela utbredning från den södra till den norra väggen. I den norra delen syns avgränsningen mellan husgrunden och omgivande markyta som ett grävt dike med en tydlig ljusbrun fyllning på insidan av väggen och centralt i schaktet finns kol- och sotlager samt lite murket trä direkt på blekjordslagret. I den södra delen av schaktet precis innan markytan börjar sluta nedåt finns en del stenar samt omrörda jordlager. Längs hela schaktet från diket i norr till slutningen i söder finns ett tjockt lager med fet mörk jord.

Dessa lager tolkas som att huset har haft en mullbänk (lagret med ljus fyllning) som dragskydd under ett ev trägol. Lagret med kol och sot kommer troligen från att man bränt av ytan innan huset byggdes, den tolkningen kommer sig av att mullbänken ligger ovanpå detta lager så kolet och sotet kan inte komma från en eventuell brand i huset. Dessutom borde det finnas mer förkolnade trärester i schaktet om huset har brunnit ner. Det mörka lite fetare lagret har troligen legat direkt under golvet och av den anledningen blivit lite fetare då skräp och smuts letats sig mellan golvplankorna. Eftersom det inte finns rester av trä mer än på ett ställe och det är inte några mängder så har huset troligen rivits när det inte längre används. Det är inte otroligt att virket återanvänts vid det som i dag är Almdalens inägor. Lagret med fetare mörk jord går in

under mullbänken och det beror troligen på att man den första tiden inte haft ett brädgolv utan endast ett trampat jordgolv och sen har man lagt upp mullbänkarna som utjämning och skydd mot golvdrag i samband med att ett trägolv lagts in.

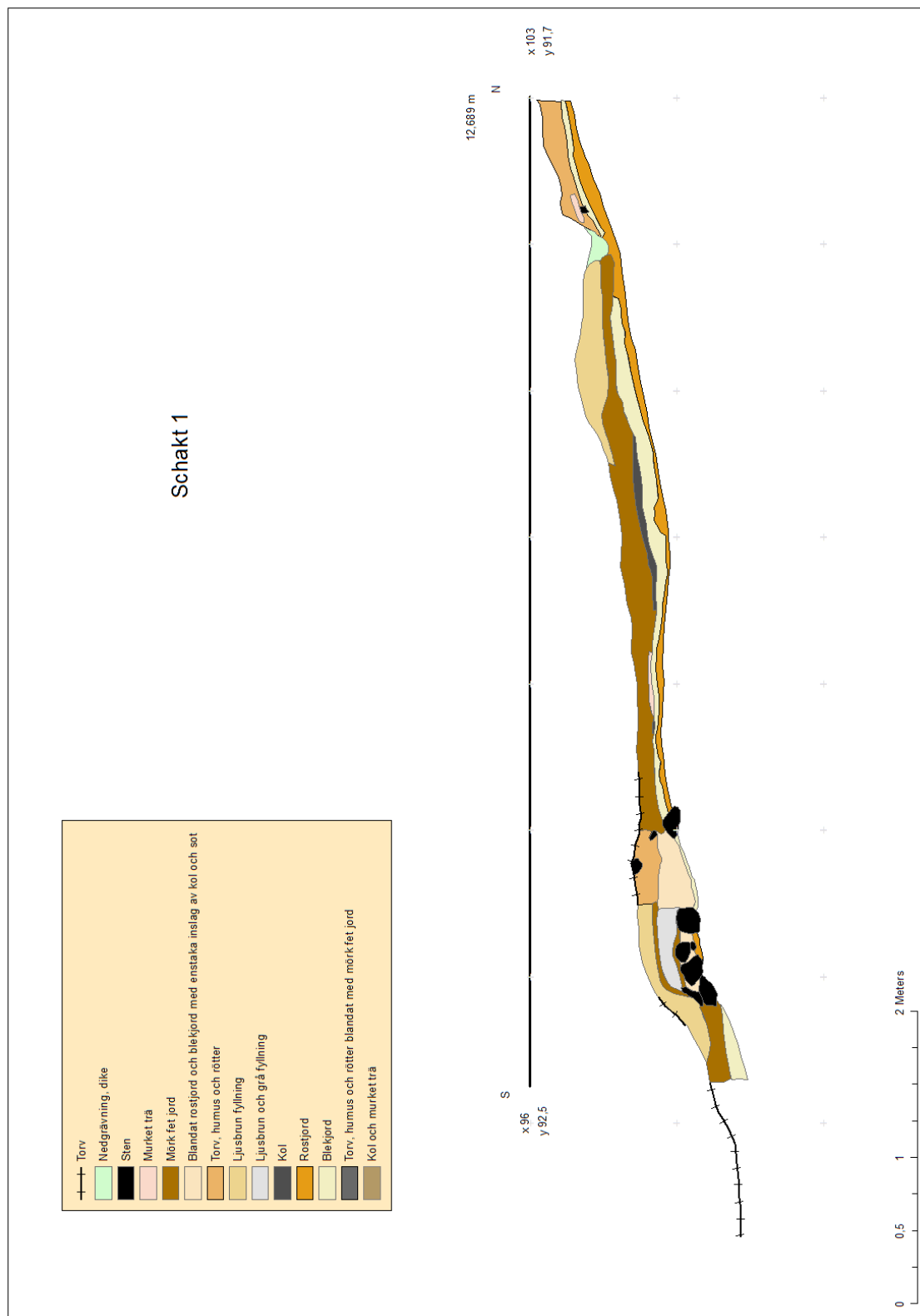


Bild 12. Profilritning från schakt 1.

Schakt 2 (bild 13) är placerat precis innanför den syllstensrad som markerar husets avgränsning mot väster. Även i detta schakt finns lagret med ljus fyllning som tolkats som en mullbänk. I övrigt så återkommer även det mörkare feta jordlagret även här.

Schakt 3 (bild 13), i vad vi antog vara husets östra avgränsning, togs upp för att om möjligt kunna se en tydlig avgränsning då det inte fanns syllstenar i öster som kunde ge en bild av avgränsningen. Schaktet visade en tydlig gräns mellan ett lager med blandat torv, humus och rötter och ett lager med blekjord. Lagret med torv, humus och rötter tolkas som att det skulle vara insidan av huset och att blekjordslagret är utsidan av huset.

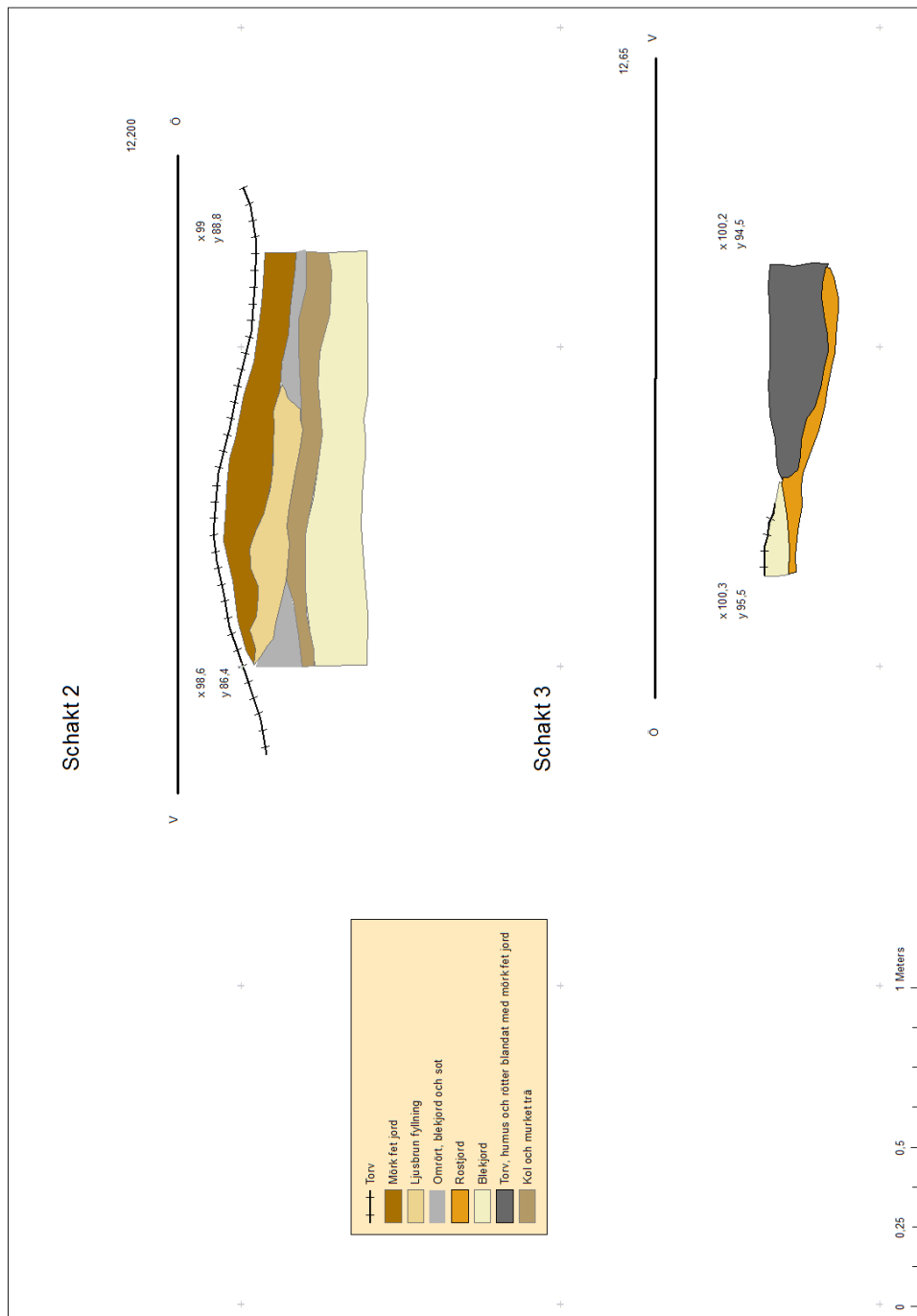


Bild 13. Profiliriting från schakt 2 och 3.

Spismursröset rensades och under alla de lösa nedrasade stenarna fanns en tydlig eldplats, 1,4x1 m (N-S) och 0,3 m h. Eldplatsen består av en flathäll och fem stenar och runt dessa finns en hårdare packad yta med fet jord med kol- och sotinslag. Runt eldplatsen finns fyra flata stenar som står på högkant som en kallmurad vägg. (bild 14)

Stenarna runt eldplatsen tyder på att det funnits en murstock som rasat/raserats ut mot kanterna och ner i sluttningen. Troligen har den bara kollapsat rak ner då det inte ligger mer sten åt något särskilt håll.



Bild 14. Lodbild över spismursröset med eldpallen framrensad.

## Fynd

Utöver de tidigare nämnda metallfynden med metalldetektorn bestod fynden av glas, delar av en sko, någon sorts textil och en knapp. Inget av fynden avviker från det som man kan förvänta sig finna innanför väggarna på ett hus (Bilaga 1).

Den knapp som återfanns i schakt 2 (F15) går att datera utifrån material och stil. Knappen (bild 15 och 16) är av porslin. Produktionen av dessa knappar startade på 1700-talet men de var allt för dyrbara för gemene man och det dröjer till 1840-talet innan den blir vanlig. Modet höll i sig fram till 1920-talet. Den produceras dock fram till 1950/60-tal (Venovcevs 2013).

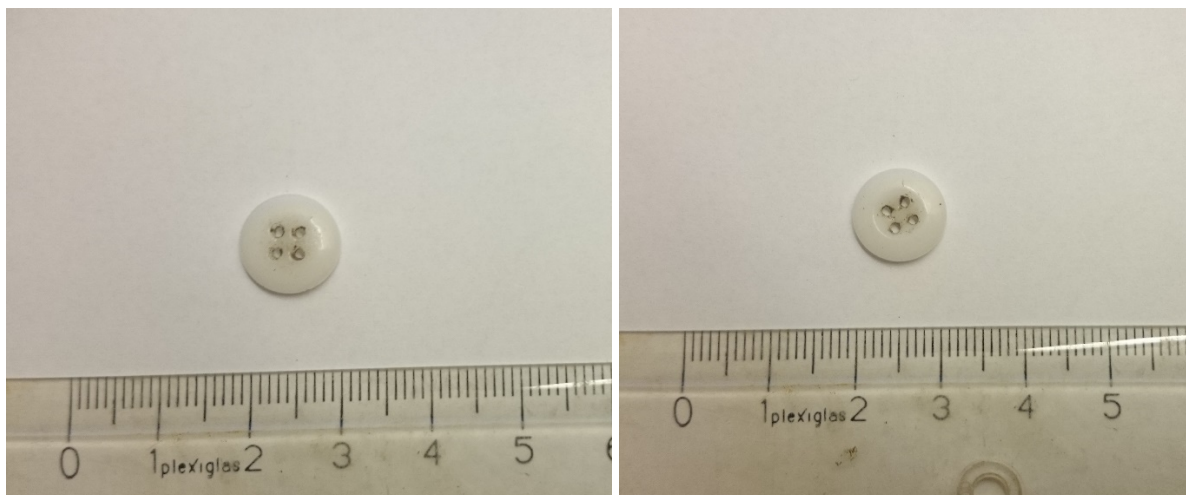


Bild 15 och 16. Knappfynd.

Två glasbitar hittades i schakten (F17 i schakt 2 och F2 i schakt 1) varav det ena är ett svagt grönfärgat, blåst fönsterglas som var vanligt under 1700- och 1800-talen. Den andra glasbiten är mindre färgad men har en svag gråaktig ton och är även den blåst och av den typ som är vanlig i början av 1800-talet. (Antell faksimil 2003).

Knappen, de två glasbitarna och en kniv (F1) var de fynd som tillvaratogs.

## Analyser

I samband med undersökningen borrades några träd för att kunna åldersbestämma dessa och kanske utifrån detta kunna säga något mer om den plats som undersöktes samt den rökbastu som hittades i samband med inventeringen 2016.

Borrproverna togs i brösthöjd och därför ska man ha i åtanke att det bör läggas till några år på de antal årsringar som räknats fram.

Ett prov togs i en gran som står i den övre, norra, delen av den odlade ytan inom fornlämning Laxsjö 144. Årsringarna på den räknades till ca 70 och det gör att granen troligen började växa på platsen under första halvan av 1940-talet.

I spismursröset till huset växer en björk och den beräknas vara ca 55 år gammal.

I backen ovanför rökbastun på den yta som möjligen kan vara en kornåker togs tre borrprover i granar som alla hamnade runt 150 år, dvs träden började växa någon gång runt 1860. Proverna togs i nedre delen av sluttningen ovan rökbastun (147 år), mitt i den troliga åkern (150 år) och i den övre delen av åkerytan (153 år).

En bit av väggen på rökbastun kommer att skickas på dendrokronologisk datering och resultatet presenteras i en tilläggsrapport.

## Tolkning och diskussion

Efter att ha samlat in det skrivna material som finns om Almdalen i arkiv, litteratur och kartor samt gjort okulära besiktningar och slutligen en arkeologisk undersökning så går det att skapa sig en bild av hur Almdalen bildats och hur det drivit genom åren. Nedan följer ett försök att utifrån resultaten göra en tolkning som ger en bild av vilka som bott på nybygget samt hur bebyggelsen sett ut.

På avvittringskartan från 1845 ser man att det på två ställen är markerat nybygge i Almdalen men att den ena är överstruken (bild 2). Det kan finnas flera anledningar till att texten är överstruken. En är att lantmätaren skrivit in den på fel ställe och helt enkelt bara strukit över det när misstaget uppdagats. En annan förklaring är att det första nybygget legat på den plats som senare strukits. Kartan är återanvänd vid flera förrättningar verkar det som då kartan är ritad 1845 men den har kompletterats 1868 och Lantmäteriet har datumsatt den till 1854 så att man gjort justeringar vid behov kan inte uteslutas.

Den andra avvittringskartan, från 1857, visar inte heller fler bruksningsytor än den som finns idag och om Almdalen skulle varit uppdelat på tre enheter och den undersökta husgrunden varit en del av detta borde den finnas med på kartan. Inga yngre kartor har hittats för området förutom generalstabskartan och den gröna ekonomiska kartan. Ingen av dessa ger några indikationer på fler enheter.

Om platsen vi undersökte inte är den äldsta bruksningsdelen av fjällägenheten, vad är det då? Huset är ett bostadshus på något vis det är vi säkra på och marken runt om har odlats. Är platsen ännu äldre än nybygget? Det finns ju källor som säger att området blev bortböxlat redan på 1700-talet och kanske skulle det kunna vara så att huset kommer från den tiden. Inga av de få fynd vi hittade tyder på det och området var bortböxlat till en fjällman, dvs troligen en same. I de lämningar vi kan se på platsen, dateringen av de få fynden samt i kartmaterialet finns det inget som tyder på att det fanns bofast befolkning på platsen under 1700-talet.

Skulle platsen bli bebyggd under senare delen av 1800-talet eller in på 1900-talet så borde det finnas dels skriftliga källor som bekräftar det samt att minnet av platsen borde ha levt kvar längre in på 1900-talet.

I det syneprotokoll som upprättas då Almdalen ska avvittras är upplagt som om det skulle vara två enheter men i det ena finns två fähus upptagna samt en mangårdsbyggnad och en stuga. Detta skulle kunna tolkas som en ytterligare enhet. I syneprotokollet är det bara en brukare på den delen av nybygget men ser man i husförhörslängder och mantalslängder är det inte självklart att det rör sig om endast en enhet. I mantalslängden är det två brukare av Almdalen mellan åren 1858 och 1867 då protokollet skrivs. Innan dess är det två av Anders Sjödins söner samt ytterligare en brukare som står som Kronotorpare på platsen. I husförhörslängderna är det en brukare mellan 1853 och 1861, 1862-63 är det eventuellt upp till fyra brukare och mellan åren 1864 och 1871 två brukare. Har platsen brukats av två familjer men att det under perioder funnits fler familjer som även bott på platsen och därav finns det fler fähus och boningshus på platsen? Skulle den stuga som finns med i syneprotokollet kunna vara den som undersökts, måtten stämmer ganska bra överens mellan protokollet och undersökningen. Troligen inte då det verkar som byggnaderna är uppmätta utefter hur de ligger i förhållande till mangårdsbyggnaden och då skulle stugan stå sist eller kanske helt separerat då den ligger så pass långt ifrån resten av bebyggelsen.

Om det nu finns tre enheter inom dagens inägor vad är det då som vi har undersökt? Det finns fortfarande saker som tyder på att detta skulle kunna vara den äldsta bebyggelsen på platsen. Det faktum att platsen inte finns med på några kartor skulle kunna betyda att platsen är äldre än den äldsta kartan. Att det heller inte finns några direkta minnen av platsen som bebyggd mer än att Svea Johansson minns att det tidigare talats om att det skulle ha stått ett hus där är en indikation på att det är ett tag sedan platsen brukades. Att det i mantalslängderna och husförhörslängderna efter 1863 inte finns direkta bevis för att det skulle ha funnits fler än två bruksningsenheter på nybygget tyder väl även det på att det vi undersökt är äldre.

Argumentet som att eftersom det kostades på så mycket arbete att ta upp odlingsmark förr i tiden så var man inte så benägen att överge den mark man redan tagit upp skulle kunna stjälpas teorin men om man som första brukare kommer till ett område så har man kanske inte hittat den optimala platsen för odling. Skulle det visa sig att platsen man valt inte lämpar sig och att det finns bättre lägen för odling bara några hundra meter bort så flyttar man dit. Det finns ingen anledning att hålla kvar vid den sämre marken då det påverkar möjligheten att stanna på platsen. Sen kan den äldre odlingsmarken kanske nyttjas som slåtter eller bete under en tid innan den nya platsen hunnit tagits upp till den storlek som behövs. Det faktum att åkerytan är ganska liten och att det inte finns fler röjningsrösen kan kanske även det tala för att platsen inte använts under så lång tid.

Åldern på träden vid husgrunden bekräftar det vi vet om skogens utsträckning de senaste 100 åren. På bilder från första halvan av 1900-talet är landskapet (bild 6) runt inägorna och upp på sluttningarna ganska öppet med några mindre dungar med träd. Att björken i spismursröset och granen vid åkern inte är äldre än 60-70 år behöver inte betyda att det vara då huset övergavs utan mer att efter det har skogen fått ta över dessa områden mer än tidigare. De berättelser som Svea Johansson har om Almdalen mellan 1940 och 1960 säger även de att området kring husgrunden var öppet. Platsen kallades för Lillhägna och de brukade plocka hallon där. Hon minns inte att hon sett rester av något hus men har hört det berättas att det tidigare stått ett hus där (Svea Johansson, muntliga uppgifter).

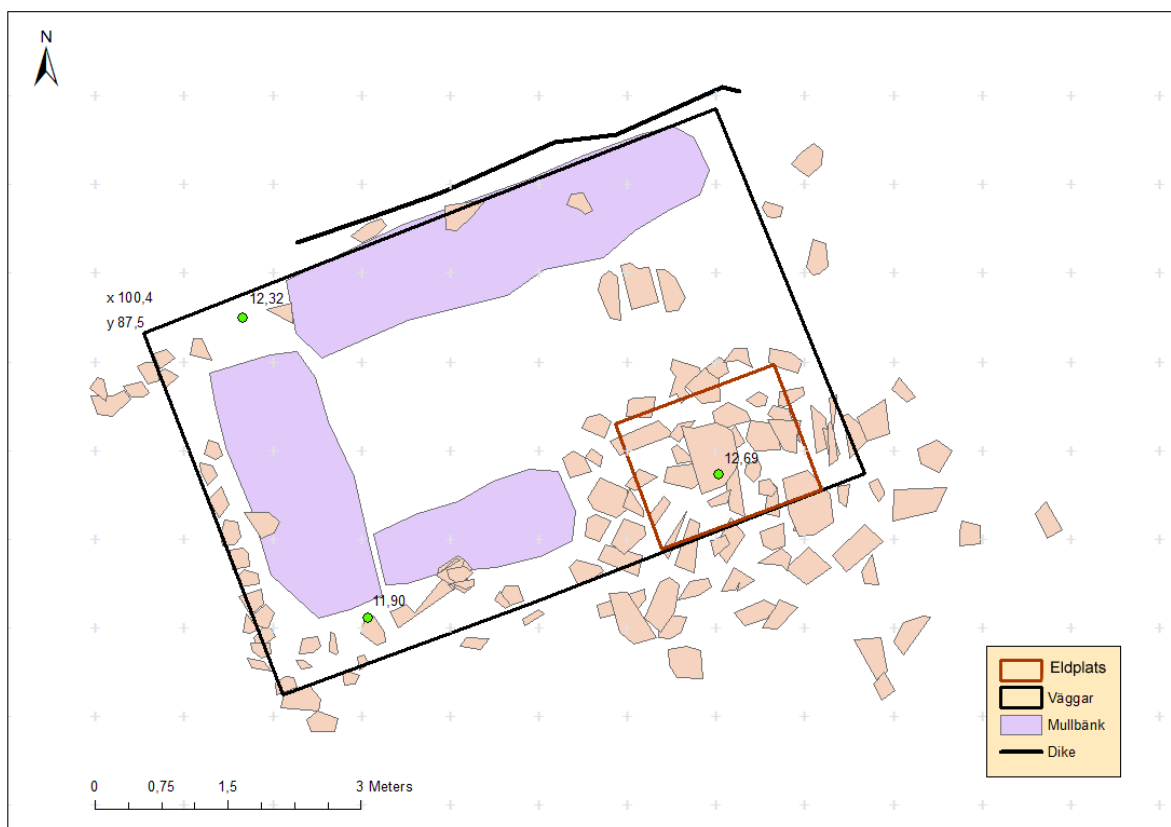


Bild 17. Ritning över hur huset varit konstruerat utifrån undersökningsresultaten.

Efter undersökningen anses huset som stått på platsen ((Laxsjö 133) vara 7,5x4,5 m (ÖNÖ-VSV), bestående av syllstensrad i väster och delar av södra delen, det är inte uteslutet att det har funnits syllstenar även i norr och öster men de har ramlat ur läge eller plockats bort. I SÖ delen



ligger eldstaden som bestått av en eldplats och murstock. Under golvet har det funnits mullbänkar som bidragit till att kalldraget från golvet minskat. I norr har det funnits ett litet dike för vattenavrinning/dränering då man inte ville att vattnet som kom uppifrån sluttningen eller från taket vid regn skulle rinna in under huset. Riktigt var ingången varit går inte att säga men mest troligt är det i den östra väggen alternativt i söder, ner i sluttningen. Då vi inte hittat någon sten eller liknade som indikerat en ingång är det dock endast gissningar. Med tanke på byggnadstraditioner och ålder så borde huset ha varit knuttimrat och det har troligen funnits minst ett fönster. (bild 17)

Fynden som gjordes vid undersökningen motsäger inte tesen att detta skulle kunna vara den plats som Anders Sjödin kom till 1823. Knappen är av en modell som börjar bli vanlig bland allmogen under 1840-talet och det ena fönsterglasat passar även det in i att platsen användes under 1820-talet och framåt.

Den rökbastu som registrerades 2016 men som vid undersökningen 2017 återbesöktes för ytterligare okulär besiktning går inte att med säkerhet koppla till den undersökta husgrunden. Dels för att vi inte ännu har någon datering på den (dendrokronologisk datering kommer att genomföras), dels för att den i sammanhanget ligger lite avsides från bebyggelsen i övrigt. Å andra sidan ligger den ännu längre från det som under lång tid varit Almdalens inägor. Tre träd borrades i anslutning till den yta norr om rökbastun som skulle kunna vara en äldre kornåker. Åldern på dessa blev cirka 150 år och innebär att träden börjat växa runt 1860-70. Det skulle kunna betyda att om det varit en åker här så har den använts i nybyggets tidiga period och då kanske ändå vara kopplad till den husgrund som undersökt. Visar det sig att rökbastun är byggd betydligt senare så kanske det är så att det är mer en slump att marken runt den ser påverkad ut av till exempel odling.

Sammanfattningsvis så har vi åstadkommit en kronologi i brukandet och ägandet av fastigheten/nybygget Almdalen 1 från det att nybygget togs upp fram till idag. Resultatet av detta kanske inte ger ett entydigt svar på frågan om det funnits tre enheter men det verkar i alla fall vara så att det kan ha funnits upp till tre eller fyra brukare vid samma tidpunkt även om det officiellt aldrig varit mer än två enheter på platsen.

Den okulära besiktningen av området runt undersökningsplatsen gav inget ytterligare resultat i lämningsväg förutom den eventuella kornåkern i anslutning till rökbastun. Det verkar som att den gård/torp eller motsvarande som vi undersökte inte lämnat efter sig fler spår än boningshuset och en åkeryta. Har man brukat platsen under några år så borde det kanske även ha funnits ett fähus eller liknande och någon lada. Ladorna behöver inte ha lämnat efter sig mer än några hörnstenar och dessa kan vara svåra att se om de ligger in kraftig vegetation. Resterna efter ett fähus kan däremot bestå av mer sten men om den återanvänts inom dagens inägor så kanske det bara är på vegetationen man kan se var den kan ha legat men någon sådan plats kunde inte återfinnas.

Den undersökta husgrunden är troligtvis den första bebyggelsen på platsen och att den anlades i samband med att Anders Sjödin kom till platsen 1823 är den troligaste förklaringen. Det finns inget som tyder på att det skulle ha legat en brukningsenhet utanför dagen inägor under senare perioder av Almdalens historia. När Anders Sjödens söner tog över så övergavs platsen så småningom, förmodligen för att läget inte var det bästa, och två nya enheter togs upp inom dagens inägor.

## Källor och litteratur

### *Litteratur:*

Antell, O, faksimil 2003. Fönster, historik och råd vid renovering. Riksantikvarieämbetet och Statens historiska museer, Rapport 1988:1. Stockholm.

Engman, A. 2016. Almdalen. Kulturhistorisk inventering av fjällägenheten Almdalen 1:1. Jamtli Rapportserie 2016. Östersund.

Hallberg, L-O, 2011. Fjällbondens avsked. De sista fjällägenheterna. Karlstad.

Hartman, D. 2006. Basturökning av kött – den Jämtländska traditionen. Eldrimner. Östersund.

Johansson, H. 1992. Torp och ensliga gårdar. Nordjämmtska bosättningar/fjällägenheter. Krokomb.

Venovevs, A 2013. Dress for Life and Death: The Archaeology of Common Nineteenth. Paper written and presented for the 23<sup>rd</sup> annual Forward Into the Past Conference April 6, 2013, Wilfrid Laurier University, Waterloo, Ontario

### *Arkiv:*

Lantmäterimyndigheten:

23-hot-14 Avvittringskarta och akt 1845

23-lax-11 Avvittringskarta och akt 1857

Riksarkivet (ÖLA):

Jämtlands läns landskontor DIV 89, 1869

Jämtlandsläns landskontor DIV 90, 1870

Jämtlands läns landskontor AIIIa:8/56, 1838

Häradsskrivaren i Norra Jämtlands fögderi F1A 1823-1882

Häradsskrivaren i Jämtlands norra fögderi F1aa 1882-1966

Laxsjö kyrkoarkiv

Husförhörslängder 1887-1896 ÖLA/11069/AI/1

Församlingsböcker 1897-1936 ÖLA/11069/AIIa/1-3

Föllinge kyrkoarkiv

Husförhörslängder 1812-1898 ÖLA/11052/AI/4-11b

Flyttlängder

Stuguns kyrkoarkiv

Födelse- och dopböcker 1798-1851 ÖLA/11094/C2

Flyttlängder

*Muntliga uppgifter:*

Muntliga uppgifter Svea Johansson 2017-06-29

Muntliga uppgifter Randi Olofsson Lund vid besöken i Almdalen 2016 och 2017

# Bilagor

## Bilaga 1. Fyndlista Almdalen 2017.

### F1, F2, F15 och F17 tillvaratogs.

Fynd nr	Sakord	Material	Antal	Vikt g	Längd mm	Bredd mm	Tjockl. mm	Anmärkning
1	Kniv	järn	1	25,1	113	8-14	6	eggen är 48x15 mm
2	Glas	Glas	1	28	28	13-21	1	Fönsterglas, ofärgat
3	Skö	Skinn	1	17,5	90	55	16	
4	Utgår	rot						
5	Textil		2	3				väldigt skört och tunt
6	Tunnband	järn	3	89	184	16	3	Tillsammans med tunnbandet låg ett bortrostat nithuvud samt en järn ten.
7		järn	1	10	36		4-36	
8	Ben	Ben	1	17,3	78	23	17	
9	Spik	järn	1	10,8	74		18	
10	Spänne	järn	1	65,8	64	33	10	bältesspänne
11		järn	1	10,3	32	9-25	9-16	
12	Bleck?	järn	1	17,9	48	23	5	
13	Spik?	järn	1	6,8	68		8	
14	Spik	järn	1	17,8	100		12,7	
15	Knapp	Porslin	1	0,4	11			
16	Spik	järn	1	12,4	19		6	
17	Glas	Glas	1		27	9	1	Fönsterglas svagt grönfärgat, blåst

**Bilaga 2** Syneprotokoll rörande Almdalens övergång till skattehemman 1869-1870.

Jämtlands läns landskontor DIV 89. Syneprotokoll inkommit 1869 rörande Anders Olofssons (Göran Persson) ansökan om att få Almdalen upptaget som skattehemman.

Instrument öfver förrättad syn och ekonomisk besigtning å Kronohemmanet Almdalen, No 1. om 14 mantal som för närvarande innehafves af Nils Jansson och ~~Anders Olofsson~~ <sup>Göran Persson</sup> under hvilken förrättning Kronofficeringsmannen, extra Nämndemannen Pål Olofsson i Nyland och Nämndemannen Erik Jansson i Barken biträdde undertecknad Länsmän, dervid befans som följer:

Has ~~Anders Olofsson~~ <sup>Göran Persson</sup>.

Byggnader:

Källgården 32 fot lång, 21 fot bred, 18 hvarf hög, uppförd med sex knutar, under brädtak, indelad i boningsrum, Kammar och förtuga, i godt skick.

Bryggstugan, 18 fot lång, 18 fot bred, 13 hvarf hög, under näfrentak, i hylligt skick.

Härbjerg 12 fot långt, 12 fot bredt, 16 hvarf högt, under brädtak, i godt stånd.

Wädliden med sex knutar, 16 fot långt, 12 fot bred, 12 hvarf högt, under brädtak, i godt stånd.

Stahuset 30 fot långt, 26 fot bredt, 18 hvarf högt, under brädtak, sammanbyggt med

Stoverboden 24 fot lång, 26 fot bred, 16 hvarf hög, under brädtak, båda för sina ändamål tjenligt inredda, i godt skick.

Stallet med skyl 28 fot långt, 13 fot bredt, 9 hvarf högt, i godt stånd, under brädtak.

Badstugan 14 fot lång, 13 fot bred, 6 hvarf hög, under brädtak, i godt stånd.

Åkerjorden:

Någon egentlig åker fins ej.

Ängens:

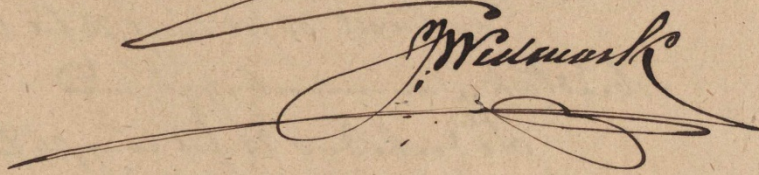
- a) Den verkliga genom dikning och odling beredda 18  
refvar, som i afkastning lemna — 450. ~~l.~~ hö
- b) Den genom röjning beredda 12 refvar  
som i afkastning lemna — 250. " "
- Härfoder ————— 125. " "
- Starrfoder ————— 750-1,575. ~~l.~~
- Hvar med underhållas 1 dragare, 3 kor, 2 ungnö  
25 småfäkrar . . . . .

Om Mullets och Skogen:

gäver hvad som Nils Jönsson sagot blifvit.  
Stängsel försvarlij.

I anledning hvaraf synemännen för sin del  
få ödmjukast tienstyrka, det äboen måtte från krona  
ten skatte få afseföröt hemmans delen.  
Salunda synede betygas. Ålmdalen den 24<sup>de</sup>  
September 1887

På Synemännens vägnar:



Instrument öfver förutad Nya och ekonomisk be-  
sittning ä Almdalen i Almdalen N:o 1 om 14 mantar, som  
för närvarande innehafvas af Nils Jonsson och Anders  
Olsson, vid hvilken förättning, Nämndordningsmannen, extra  
Nämndemannen Paul Olsson i Skjåstad och Näm-  
demannen Erik Jonsson i Skjåstad beträffande underlydande  
med Rättsman, dervid befaus som följer:  
Hos Nils Jonsson:  
Byggsaker:  
Kungärsbyggningen: sexknytt, 29 fot lång, 19 fot bred,  
19 hvarf hög, under brädtak, sammanbyggt med  
Byggstuga: 16 fot lång, 14 fot bred, 8 hvarf hög, under  
brädtak, båda inredda i försvarligt skick,  
Herrborgen: 22 fot långt, 18 fot bredt, 17 hvarf högt, ny-  
byggt, i godt skick, under brädtak,  
Vornladun: 21 fot lång, 21 fot bred, 18 hvarf hög, under  
brädtak i godt stånd,  
Stugan, sexknytt: 20 fot lång, 18 fot bred, 17 hvarf hög,  
under brädtak, inredda i fluga, kammare och förstuga,  
i försvarligt skick,  
Fahuset: 27 fot långt, 27 fot bredt, 17 hvarf högt, under  
brädtak, sammanbyggt med  
Foderboden: 24 fot lång, 27 fot bred, 15 hvarf hög, under  
brädtak båda i godt stånd,  
Fahuset: 20 fot långt, 16 fot bredt, 16 hvarf högt, under  
brädtak, sammanbyggt med  
Foderboden: 16 fot lång, 14 fot bred, 11 hvarf hög, under brädtak,  
båda för hvar sin ändamål väl inredda,  
Bastugan: 15 fot lång, 12 fot bred, 7 hvarf hög, under  
brädtak, i hysligt skick,  
Åkerjorden:  
Åren öfver Åker finnes ej.

Angen:

a.) Den verkliga genom datering och ordlig beredda: 26  
refvar, som i afkrattning lemna — 650 h. h.

b.) den genom fästning beredda: 16 ref.  
var, som i afkrattning lemna — 400 " "

20 las Stenpölar — 750 1,700. lispund, hvar  
om kunna underhållas i dragare, 2 kor, 2 ungot, 40 små.  
fakreuter.

Nottelet:

för behöfwet tillräckligt;

Skogen:

Endast för behöfwet tillräckligt.

Stängsel i hjälpligt skick.

Salunda synat betygga. På Signemannaus utgård:

Åmudalen den 24 September 1867.

Widmark



Bilaga 3 Översikt över brukare/ägare av Almdalen 1

**Brukare och ägare av fjällägenheten Almdalen 1 från anläggandet 1823 till 2017**

	Mantal		Husförhör		Titel	Muntligt	Övrigt
År	Titel	Namn	Titel	Namn	Titel	Namn	
1823			Inhyses	Anders Sjödin			
1824			Inhyses	Anders Sjödin			
1825			Inhyses	Anders Sjödin			
1826			Inhyses	Anders Sjödin			
1827			Inhyses	Anders Sjödin			
1828			Inhyses	Anders Sjödin			
1829	Inhyses	Anders Sjödin	Inhyses	Anders Sjödin			i mantalslängderna inhyses under Lakavattnen fram till 1856 då de blir Kronotorpare vid Lakavattnet. 1858 används Almdalen som egen enhet första gången
1830			Inhyses	Anders Sjödin, Per Andersson			
1831	Inhyses	Anders Sjödin	Inhyses	Anders Sjödin, Per Andersson			
1832	Inhyses	Anders Sjödin, Per Andersson, Jonas Nilsson?	Inhyses	Anders Sjödin, Per Andersson			
1833	Inhyses	Anders Sjödin, Per Andersson	Inhyses	Anders Sjödin, Per Andersson			
1834	Inhyses	Anders Sjödin, Per Andersson	Inhyses	Anders Sjödin, Per Andersson			
1835	Inhyses	Anders Sjödin, Per Andersson	Inhyses	Anders Sjödin, Per Andersson			
1836			Inhyses	Anders Sjödin, Per Andersson			
1837			Inhyses	Anders Sjödin, Per Andersson			
1838			Inhyses	Anders Sjödin, Per Andersson			
1839			Inhyses	Anders Sjödin, Per Andersson			
1840			Inhyses	Anders Sjödin, Per Andersson			
1841			Inhyses	Anders Sjödin, Per Andersson			
1842							
1843	Inhyses	Anders Sjödin, Per Andersson	Nybyggare	Jöns Andersson			
1844	Inhyses	Per Andersson	Nybyggare	Jöns Andersson			
1845			Nybyggare/Nyb Fältjäg	Jöns Andersson, Erik Blad			
1846	Inhyses	Anders Sjödin, Per Andersson	Nybyggare/Nyb Fältjäg	Jöns Andersson, Erik Blad			
1847	Inhyses	Anders Sjödin, Per Andersson	Nybyggare/Nyb Fältjäg	Jöns Andersson, Erik Blad			
1848	Inhyses	Anders Sjödin, Per Andersson	Nybyggare/Nyb Fältjäg	Jöns Andersson, Erik Blad			
1849			Nybyggare/Nyb Fältjäg	Jöns Andersson, Erik Blad			
1850	Inhyses	Jöns Andersson, Per Andersson, Erik Blad	Nybyggare/Nyb Fältjäg	Jöns Andersson, Erik Blad			
1851	Inhyses	Jöns Andersson, Per Andersson, Erik Blad	Nybyggare/Nyb Fältjäg	Jöns Andersson, Erik Blad			

1852	Inhyses	Jöns Andersson, Erik Blad	Nybyggare/Nyb Fältjäg	Jöns Andersson, Erik Blad			
1853	Inhyses	Jöns Andersson	Nybyggare	Jonas Jonsson			
1854	Inhyses	Jöns Andersson	Nybyggare	Jonas Jonsson			
1855			Nybyggare	Jonas Jonsson			
1856	Kronotorpare	Jöns Andersson, Göran Persson, Per Andersson	Nybyggare	Jonas Jonsson			
1857	Kronotorpare	Jöns Andersson, Göran Persson, Per Andersson	Nybyggare	Jonas Jonsson			
1858		Olof Jonsson, Jöns Andersson	Nybyggare	Jonas Jonsson			Skattehemman 1/4 mantal delat på två 1/8+1/8
1859		Göran Persson, Jonas Jonsson	Nybyggare	Jonas Jonsson			
1860		Göran Persson, Jonas Jonsson	Nybyggare	Jonas Jonsson			
1861		Göran Persson, Jonas Jonsson	Nybyggare	Jonas Jonsson			
1862		Göran Persson, Jonas Jonsson	Nybyggare	Jonas Jonsson , Göran Persson, Nils Jonsson, Anders Olofsson?			
1863		Göran Persson, Jonas Jonsson	Nybyggare	Jonas Jonsson , Göran Persson, Nils Jonsson, Anders Olofsson?			
1864	Brukaren	utan åbo Nils Jonsson, utan åbo Anders Olofsson	Nybyggare	Nils Jonsson, Anders Olofsson			1864 1/8 var
1865	Brukaren	utan åbo Nils Jonsson, utan åbo Anders Olofsson	Nybyggare	Nils Jonsson, Anders Olofsson			
1866	Brukaren	utan åbo Nils Jonsson, utan åbo Anders Olofsson	Nybyggare	Nils Jonsson, Anders Olofsson			
1867	Brukaren	utan åbo Nils Jonsson, utan åbo Anders Olofsson	Nybyggare	Nils Jonsson, Anders Olofsson			syneprotokoll
1868	Brukaren	utan åbo Nils Jonsson, utan åbo Anders Olofsson	Nybyggare	Nils Jonsson, Anders Olofsson			
1869		Nils Jonsson, Anders Olofsson	Nybyggare	Nils Jonsson, Anders Olofsson			
1870		Nils Jonsson, Anders Olofsson	Nybyggare	Nils Jonsson, Anders Olofsson			
1871		Nils Jonsson, Anders Olofsson	Nybyggare	Nils Jonsson, Anders Olofsson			
1872	Brukaren	Nils Jonsson, Anders Olofsson	Bonden	Nils Jonsson			
1873	Brukaren	Nils Jonsson, Anders Olofsson	Bonden	Nils Jonsson, Anders Olofsson			
1874			Bonden	Nils Jonsson, Anders Olofsson			
1875			Bonden	Nils Jonsson, Anders Olofsson			
1876			Bonde	Anders Olofsson			
1877	egaren	Jonas Jonsson, Anders Olofsson	Bonde	Anders Olofsson, Jonas Jonsson			
1878			Bonde	Anders Olofsson			
1879	egaren	Jonas Jonsson, Anders Olofsson	Bonde	Anders Olofsson			
1880		Jonas Jonsson, Tomas Larsson (lapp)	Bonde	Anders Olofsson			Tomas Larsson finns i husförhörslängden för 1872-81 ingen notering om vilket år och även överstruken
1881	egaren	Jonas Jonsson, Anders Olofsson					

1882	egaren	Jonas Jonsson, Anders Olofsson	Brukaren	Jonas Jonsson, Olof Olofsson		
1883	egaren/brukaren	Jonas Jonsson, Olof Olofsson	Brukaren	Jonas Jonsson, Olof Olofsson		
1884	egaren/brukaren	Jonas Jonsson, Olof Olofsson	Brukaren	Jonas Jonsson, Olof Olofsson		
1885	brukaren	1/8 utan åbo, 1/8 Olof Olofsson		Jonas Jonsson, Olof Olofsson		
1886	brukaren	1/8 utan åbo, 1/8 Olof Olofsson	Brukare/Arbetare	Anders Olsson, Olof Olofsson		
1887	brukaren	1/8 utan åbo, 1/8 Olof Olofsson	Brukare/Arbetare	Anders Olsson, Olof Olofsson		Bildas Laxsjö församling
1888	brukaren	1/8 utan åbo, 1/8 Olof Olofsson	Brukare/Arbetare	Anders Olsson, Olof Olofsson		
1889	brukaren	1/8 utan åbo, 1/8 Olof Olofsson	Brukare/Arbetare	Anders Olsson, Olof Olofsson		
1890	arrendator	NP Rönnqvist/Olof Olofsson (Olsson)	Arbetare	Anders Olofsson (Olsson)		Återgår till kronan som kronohemman
1891	arrendator	NP Rönnqvist/Olof Olofsson (Olsson)	Arbetare	Anders Olofsson (Olsson)		NP är troligen feltolkat och ska vara NT
1892	arrendator	NP Rönnqvist/Olof Olofsson (Olsson)	Arbetare	Anders Olofsson (Olsson)		
1893	arrendator	NP Rönnqvist/Olof Olofsson (Olsson)	Arbetare	Anders Olofsson (Olsson)		
1894	arrendator	NP Rönnqvist/Olof Olofsson (Olsson)	Arbetare	Anders Olofsson (Olsson)		
1895	arrendator	NP Rönnqvist/Olof Olofsson (Olsson)	Arrendator	Anders Olofsson		
1896	arrendator	NP Rönnqvist/Olof Olofsson (Olsson)				
1897	arrendator	NP Rönnqvist/ingen åbo?	Arrendator Lapp/Arrendator	Nils Torkelsson Rönnqvist/ Lars Hallqvist		
1898	arrendator	NP Rönnqvist/Lars Hallqvist	Arrendator	Lars Hallqvist (syns ej när N T Rönnqvist flyttar)		
1899	arrendator	NP Rönnqvist/Lars Hallqvist	Arrendator	Lars Hallqvist (syns ej när N T Rönnqvist flyttar)		
1900	arrendator	NP Rönnqvist/Lars Hallqvist	Arrendator	Lars Hallqvist (syns ej när N T Rönnqvist flyttar)		
1901	arrendator	NP Rönnqvist/Lars Hallqvist	Arrendator	Lars Hallqvist (syns ej när N T Rönnqvist flyttar)		
1902	arrendator	NP Rönnqvist/Lars Hallqvist	Arrendator	Lars Hallqvist (syns ej när N T Rönnqvist flyttar)		
1903	arrendator	1/4 Lars Hallqvist	Arrendator	Lars Hallqvist		
1904	arrendator	1/4 Lars Hallqvist	Arrendator	Lars Hallqvist		
1905	arrendator	1/4 Lars Hallqvist	Arrendator	Lars Hallqvist		
1906	arrendator	1/4 Lars Hallqvist	Arrendator	Lars Hallqvist		
1907	arrendator	1/4 Lars Hallqvist	Arrendator	Lars Hallqvist		Lars Hallqvist finns med i församlingsboken 1909-1922 men överstruket och ingen kommentar om utflyttning
1908	arrendator	Olof Olofsson				
1909	arrendator	Olof Olofsson	Arrendator	Olof Olofsson		
1910	arrendator	Olof Olofsson	Arrendator	Olof Olofsson		

1911	arrendator	Olof Olofsson	Arrendator	Olof Olofsson			
1912	arrendator	Olof Olofsson	Arrendator	Olof Olofsson			
1913	arrendator	Olof Olofsson	Arrendator	Olof Olofsson			
1914	arrendator	Olof Olofsson	Arrendator	Olof Olofsson			
1915	arrendator	Olof Olofsson	Arrendator	Olof Olofsson			
1916	arrendator	Olof Olofsson	Arrendator	Olof Olofsson			
1917	arrendator	Olof Olofsson	Arrendator	Olof Olofsson			
1918	arrendator	Olof Olofsson	Arrendator	Olof Olofsson			
1919	arrendator	Olof Olofsson	Arrendator	Olof Olofsson			
1920	arrendator	Olof Olofsson	Arrendator	Olof Olofsson			
1921	arrendator	Olof Olofsson	Arrendator	Olof Olofsson			
1922	arrendator	Olof Olofsson	Arrendator	Olof Olofsson			
1923	arrendator	Olof Olofsson	Arrendator	Olof Olofsson			
1924	arrendator	Olof Olofsson	Arrendator	Olof Olofsson			
1925	arrendator	Olof Olofsson	Arrendator	Olof Olofsson			
1926	arrendator	Olof Olofsson	Arrendator	Olof Olofsson			
1927	arrendator	Olof Olofsson	Arrendator	Olof Olofsson			
1928	arrendator	Olof Olofsson	Arrendator	Olof Olofsson			
1929	arrendator	Olof Olofsson	Arrendator	Olof Olofsson			
1930	arrendator	Olof Olofsson	Arrendator	Olof Olofsson			
1931	arrendator	Olof Olofsson	Arrendator	Olof Olofsson			
1932	arrendator	Olof Olofsson	Arrendator	Olof Olofsson			
1933	arrendator	Olof Olofsson	Arrendator	Olof Olofsson			
1934	arrendator	Olof Olofsson	Arrendator	Olof Olofsson			
1935	arrendator	Olof Olofsson	Arrendator	Olof Harald Olofsson (son till Olof Olofsson)			
1936	arrendator	Olof Harald Olofsson (son till Olof Olofsson)	Arrendator	Olof Harald Olofsson (son till Olof Olofsson)			
1937	arrendator	Olof Harald Olofsson (son till Olof Olofsson)					
1938	arrendator	Olof Harald Olofsson (son till Olof Olofsson)					
1939		inga åbor					
1940		inga åbor					
1941	arrendator	Oscar Reinhold Andersson					
1942	arrendator	Oscar Reinhold Andersson					
1943	arrendator	Oscar Reinhold Andersson					
1944	arrendator	Oscar Reinhold Andersson					
1945	arrendator	Oscar Reinhold Andersson					
1946	arrendator	Oscar Reinhold Andersson					
1947	arrendator	Oscar Reinhold Andersson					
1948	arrendator	Oscar Reinhold Andersson					
1949	arrendator	Oscar Reinhold Andersson					
1950	arrendator	Oscar Reinhold Andersson					
1951	arrendator	Oscar Reinhold Andersson					

1952	arrendator	Oscar Reinhold Andersson				
1953	arrendator	Oscar Reinhold Andersson				
1954	arrendator	Oscar Reinhold Andersson				
1955	arrendator	Oscar Reinhold Andersson				
1956	arrendator	Oscar Reinhold Andersson				
1957	arrendator	Oscar Reinhold Andersson				
1958	arrendator	Oscar Reinhold Andersson				
1959	arrendator	Oscar Reinhold Andersson				
1960	arrendator	Oscar Reinhold Andersson				
1961		Torsten Eivind Andersson				
1962		Torsten Eivind Andersson				
1963	Kronoarrendator	Torsten Eivind Andersson				
1964	Kronoarrendator	Torsten Eivind Andersson				
1965	Kronoarrendator	Torsten Eivind Andersson				
1966	Kronoarrendator	Torsten Eivind Andersson				
1967					Ingen arrendator	
1968					Ingen arrendator	
1969				arrendator	Erik Hjalmar Olofsson	muntliga uppgifter från Randi Olofsson Lund
1970				arrendator	Erik Hjalmar Olofsson	
1971				arrendator	Erik Hjalmar Olofsson	
1972				arrendator	Erik Hjalmar Olofsson	
1973				arrendator	Erik Hjalmar Olofsson	
1974				arrendator	Erik Hjalmar Olofsson	
1975				arrendator	Erik Hjalmar Olofsson	
1976				arrendator	Erik Hjalmar Olofsson	
1977				arrendator	Erik Hjalmar Olofsson	
1978				arrendator	Erik Hjalmar Olofsson	
1979				arrendator	Erik Hjalmar Olofsson	
1980				arrendator	Erik Hjalmar Olofsson	
1981				arrendator	Erik Hjalmar Olofsson	
1982				arrendator	Erik Hjalmar Olofsson	
1983				arrendator	Erik Hjalmar Olofsson	
1984				arrendator	Erik Hjalmar Olofsson	
1985				arrendator	Erik Hjalmar Olofsson	

1986				arrendator	Erik Hjalmar Olofsson
1987				arrendator	Erik Hjalmar Olofsson
1988				arrendator	Erik Hjalmar Olofsson
1989				arrendator	Erik Hjalmar Olofsson
1990				arrendator	Randi Olofsson
1991				arrendator	Randi Olofsson
1992				arrendator	Randi Olofsson
1993				arrendator	Randi Olofsson
1994				arrendator	Randi Olofsson
1995				arrendator	Randi Olofsson
1996				arrendator	Randi Olofsson
1997				arrendator	Randi Olofsson
1998				arrendator	Randi Olofsson
1999				arrendator	Randi Olofsson
2000				arrendator	Randi Olofsson
2001				arrendator	Randi Olofsson
2002				arrendator	Randi Olofsson
2003				arrendator	Randi Olofsson
2004				arrendator	Randi Olofsson
2005				arrendator	Randi Olofsson
2006				arrendator	Randi Olofsson
2007				arrendator	Randi Olofsson
2008				arrendator	Randi Olofsson
2009				arrendator	Randi Olofsson
2010				arrendator	Randi Olofsson
2011				arrendator	Randi Olofsson
2012				arrendator	Randi Olofsson
2013				arrendator	Randi Olofsson
2014				arrendator	Randi Olofsson
2015				arrendator	Randi Olofsson
2016				arrendator	Randi Olofsson
2017				arrendator	Randi Olofsson

## Tekniska och administrativa uppgifter

<i>Jamtli's dnr:</i>	111-2016-F5CC
<i>Uppdragsgivare/Finansiär:</i>	Randi Olofsson Lund
<i>Kommun:</i>	Krokom
<i>Socken:</i>	Laxsjö
<i>Fastighet:</i>	Almdalen 1:1
<i>Undersökningstyp:</i>	Arkeologisk undersökning
<i>Undersökningstid:</i>	19-22 juni 2017
<i>Personal:</i>	Chefsarkeolog Anders Hansson, 1:antikvarie Björn Olofsson och antikvarie Anna Engman, Jamtli.
<i>Koordinater:</i>	N7096511/E483039
<i>Koordinatsystem:</i>	SWEREF 99 TM
<i>Höjd över havet:</i>	610
<i>Dok material:</i>	Dokumentationsmaterial förvaras på Jamtli.

# RAPPORTSERIE – JAMTLI, 2017

ISSN 1654-2045

- 2017:1 Förbifart Brunflo – Arkeologisk utredning etapp 2  
*Anna Engman*
- 2017:2 Fångstgropar vid väg 315 – Arkeologisk undersökning av  
RAÅ Klövsjö 72:1 och Klövsjö 75:1  
*Anna Engman*
- 2017:3 Arkeologisk förundersökning av Rätan 30:1 – Schaktövervakning i samband  
med omdragning av vatten- och avloppsledningar längst väg 315  
*Anna Engman*
- 2017:4 Östersunds gamla kyrka – Ny toalett för personer med  
funktionsnedsättning 2014–2015  
*Sara Höglund*
- 2017:5 Åre gamla kyrka – Tillgänglighetsanpassning av entré 2013–2015  
*Sara Höglund*
- 2017:6 2016 års fornminnesinventering i Jämtlands län  
*Karl-Johan Olofsson*
- 2017:7 Liggmilan på Bäckedal – Arkeologisk undersökning av fornlämning RAÅ Sveg 914  
*Lars Inge Lööv och Annabell Rahm*
- 2017:8 Fyndet från Lillbörtnan – Arkeologisk undersökning av  
RAÅ Åsarne 172, depåfynd, 2012  
*Amanda Jönsson*
- 2017:9 Duveds kyrka – Rekonstruktion av vattenutkastare  
*Sara Höglund*
- 2017:10 Duveds kyrka – Utbyggnad för värmepump  
*Sara Höglund*
- 2017:11 Hotagens kyrka – Nytt staket  
*Sara Höglund*
- 2017:12 Tullingsåsfyndet – Arkeologisk undersökning av en redskapsdepå  
*Annabell Rahm*
- 2017:13 Slandromsån – Utredning i samband med byggandet av  
gång- och cykelväg i anslutning till Frösö 166:1  
*Anna Engman*
- 2017:14 Kallbadhuset i Stavre – Grundläggningsarbeten och ny brygga  
*Sara Höglund*
- 2017:15 Skadedokumentation, arkeologisk förundersökning, av  
Älvros 749, kolningsanläggning, Älvros 750, blästplats,  
Älvros 755, fångstgropssystem, Älvros 756, fångstgrop,  
Älvros 757, fångstgrop, Älvros 758, fångstgrop,  
Älvros 760, fångstgropssystem  
*Karl-Johan Olofsson*



- 2017:16 Östra Arådalen – Restaurering av källare och ladugård, 2010  
*Henrik Ylikoski*
- 2017:17 Arkeologisk utredning inför planerad bebyggelse på fastigheten Valla 4:2  
*Karl-Johan Olofsson*
- 2017:18 Efter 25 år – en utvärdering av restaureringsarbeten 1990–2004  
*Björn Olofsson*
- 2017:19 Byggnadsinventering Åredalen, 2017  
*Henrik Ylikoski*
- 2017:20 Järnframställningsplats i Böle – Arkeologisk undersökning av RAÄ Rätan 30:1  
*Anna Engman*
- 2017:21 Almdalen – ett nybygge från 1823. Arkeologisk undersökning och kulturhistorisk utredning  
*Anna Engman*