



Så här går det till på din klädprovning.

När du kommer

- Anmäl dig på Ellenshus ingång B för kontroll av namn och adressuppgifter.
- Ytterplagg och väskor lämnas i provrummet.

Klädprovning

- Du är med i klädkammaren när kläderna plockas fram.
- Sedan provar du i provrummet och vi antecknar om något behöver ändras eller läggas till.
- Vi berättar och visar hur du skall bära kläderna, ordna håret och annat som är viktigt för det historiska utseendet.

Lånekvitto – Klädsåp - Lås

- Lånekvittot skrivs när du provat klart.
- Ta med allt du skall låna till samma ställe där du anmälde dig när du kom.
- Du kvitterar ditt lån och får en kopia.
- Du får också ut hänglås eller nyckel till ett klädsåp.
- Den som fyller i lånekvittot berättar för dig var ditt omklädningsrum ligger.

Du som jobbar period 1

Efter klädprovningen:

- Gå till ditt omklädningsrum och häng in kläderna i ett klädsåp. (kom ihåg att låsa)

Om något fattades eller behövde sys om

- Hämta på Ellenshus din första arbetsdag, före kl.10.30.
- Det hänger på klädställningar i korridoren, med tydliga namnlappar.

Du som jobbar period 2

Efter klädprovningen

- Gå till ditt omklädningsrum och häng in kläderna i ditt såp.

eller

- Kläderna hänger kvar på Ellenshus i korridoren.
- Hämtas ut på morgonen din första arbetsdag före kl.10.30.
- Alla dina lån hänger på samma ställe (i korridoren) med kopian av ditt lånekvitto väl synlig.
- Gå till ditt omklädningsrum, leta upp ditt såp och byt om.

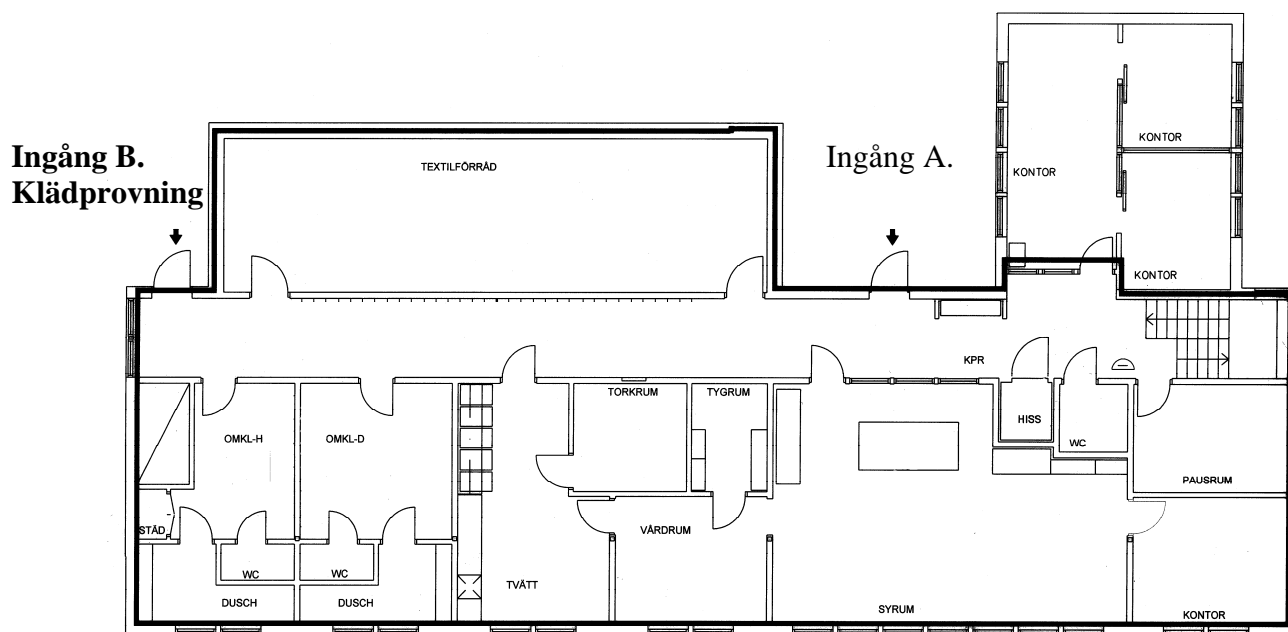
Om något fattades eller behövde sys om

- Hämta på Ellenshus din första arbetsdag, före kl.10.30.
- Det hänger på klädställningar i korridoren, med tydliga namnlappar.

ELLENSHUS.

Textilrekvisita & Historieland

Nedre entré
grinden.



Ingång C.
Nedre plan.
Ej ringklocka



Information om dina arbetskläder.

Historiska kläder; dina arbetskläder.

Jamtli visar historia genom rollspel i historiska miljöer med historisk rekvisita.

På textilrekvisitan provas dina historiska arbetskläder ut.

Du får instruktioner om frisyra och andra detaljer som ger dig ett ”rätt” historiskt utseende.

Det ingår i dina arbetsuppgifter att hålla det utseende som du får här.

Vad du gör nu

Måttlista:

- Fyll i och skicka tillbaka så fort som möjligt.
- Finns även digital. <http://www.jamtli.com/info2018>

Tidsbokning för arbetskläder görs på: www.timecenter.se/jamtli

Vad du gör veckan innan du börjar arbeta

Klädprovning:

- Görs i Ellenshus, Jamtli området
- 1:a perioden. Alla grindar öppna.
- 2:a perioden. Gå in genom entrén i museet. Tala om att du skall prova kläder.

Vad du gör när du slutar arbeta

Lämna tillbaka allt du lånat

- När du jobbat klart din sista arbetsdag. (samma dag)
- Kläderna skall vara tvättade så nära inpå din sista arbetsdag som möjligt.
- Skorna skall vara rengjorda och putsade vid återlämningen.

Checklista

- Alla kläder, så rena som möjligt
- Skor, nyputsade.
- Galgar
- Kopian på lånekvittot **eller** en lapp med för och efternamn.
- Alla lås och nycklar.
- Pengar om du tappat bort nyckel och/eller lås.

Tips:

- Jämför med ditt lånekvitto så att allt kommer med.
- Om du tappat bort lånekvittot hämtar du ut ett nytt i god tid före din sista arbetsdag

Utseende

Utseende kläder

- Du skall klä dig som textilrekviritan visat under klädprovningen.

Utseende övrigt

- Frisyr och/eller huvudbonad skall se ut som textilrekviritan visade under klädprovningen.
- Använd inte parfym, rakvatten eller moderna smycken och klockor.
- Rök inte i kläderna.
- Smink får bara användas i macken (1956) och 1975 miljöerna.
 - Vill du använda smink så får du själv stå för produkterna.
 - Du sminkar dig som textilrekviritan visar.

Skötsel

Tvätt - vård

- Du tvättar dina egna arbetskläder hemma, minst 1 gång i veckan. (Inte ull, det hjälper textilrekviritan till med)
- Du skall putsa och underhålla dina skor minst 1 gång varje vecka. (gärna i roll)
- Tvätt och skovårdsråd finns både på lånekvittots baksida och på nästa sida.

Lagning

- Om något går sönder tar du kontakt med textilrekviritan så fort som möjligt för åtgärd. (Kom ihåg att meddela din arbetsledare om du måste gå ifrån när du inte har rast.)

Förvaring

- När du inte använder kläderna skall de hängas ordentligt på galgar.
- Stickade plagg skall förvaras hopvikta.

Användning

- Arbetskläderna får inte användas utanför arbetstid.
- Eventuella lån för extra aktiviteter återlämnas direkt efter att aktiviteten är avslutad.

Förvaring (lås och nycklar)

Ombyte - Klädsåp

- I klädsåp.
- Du informeras om var när du provar dina kläder.

Hantering lås

- Hånglås/ nyckel kvitteras ut samtidigt som dina arbetskläder.

Tappat bort, glömt eller låst in?

- Du kan tillfålligt låna reservnyckel till ditt hånglås/lås genom textilrekviritan, historieland eller din arbetsledare.
- Borttappat lås/ nyckel debiteras låntagaren. (20 – 40 kr beroende på vad som tappats bort)

TVÄTTANVISNINGAR

LIN & BOMULL



60° VITTVÄTT

Vita och oblekta plagg ex särkar, skjortor och underkjolar.

BOMULL



40° KULÖRTVÄTT

Färgade och mönstrade plagg ex blusar, förkläden, kjolar.

OBS!

- EJ torktumling.
- Plaggen **skall** strykas
- Alla **ull** plagg tvättas av rekvisitan

Tänk på allergier, använd inte parfymrat tvätt- och sköljmedel

SKOVÅRD

Grövre kängor och blötkängor:

Minkolja, läderbalsam och gammeldags lädersmorning

- Ta bort skosnören.
- Rengör från smuts och grus.
- Smörj in ett tunt lager skofett med en trasa. Vid behov, upprepa infettningen.
- När skinnet inte tar till sig mera, torka bort överskottet.
- Om det väntas bli regn, se till att skorna är ordentligt infettade innan de blir blöta.
- Om skorna blir blöta, fyll dem med tidningspapper och fetta in dem. Låt dem torka

Finare skor med tunt skinn samt kängor:

Skokräm

- Ta bort skosnören.
- Rengör från smuts och grus.
- Smörj in ett tunt lager skokräm med en trasa avsedd för detta (skokräm).
- Låt torka.
- Polera upp med skoborsten, snabba lätta drag. Går även bra att polera med trasa.

Bra att veta

Det finns tidningspapper, extra trasor, skokräm, skofett och skosnören att hämta på textilrekvisitan, Ellenshus.

Kom ihåg att ALDRIG

- Skokräm och skofett samtidigt.
- Torka läderskor framför direkt värmekälla (eld, element o dyl.).

Kontakt Textilrekvisita:

Tel: 063 – 150 163

E-post: rekvisita@jamtli.com

Jamtli, Ellenshus, Textilrekvisita

Box 709

83128 Östersund

Denna information finns även på:

<http://www.jamtli.com/info2018>

Där hittar du också information om klädprovningen, skötsel av kläderna, kontaktuppgifter och info från historieland.