

Bräcke kyrka

Exteriör restaurering 2009–2010

Bräcke kyrka, Bräcke socken, Bräcke kommun

Clara Nyström



RAPPORT – JAMTLI 2012:28
ISSN 1654-2045

Utgivning och distribution:

Jamtli

Box 709

831 28 Östersund

Tel 063-15 01 00

Fax 063- 10 61 68

© Jamtli 2012

Allt kartmaterial från GSD-Fastighetskartan © Lantmäteriverket Ärende nr MS2006/02204

Omslagsbild: Bräcke kyrka efter restaurering, södra långsidan

Foto: Olof Edin, Jamtli 2010

Redigering och layout framsida: Lena Ljungkvist (www.lenagrafiskform.se)

ISSN 1654-2045

Innehållsförteckning

INLEDNING	3
FASTIGHETSUPPGIFTER M.M. FEL! BOKMÄRKET ÄR INTE DEFINIERAT.	
KARTA.....	5
BAKGRUND	6
BESKRIVNING & HISTORIK	6
ANTIKVARISKT RESONEMANG	7
BESKRIVNING AV UTFÖRDA ÅTGÄRDER	10
FASAD/MÅLERI.....	10
Fasad.....	10
Dörrar.....	10
Listverk.....	10
PLÅTTAK & SMIDE.....	12
TRAPPOR.....	14
KORSET.....	16
INSKRIFTIONSTAVLA.....	16
SOCKEL.....	17
STUPRÖR	17

Inledning

Bräcke kyrka uppfördes i trä mellan 1857-59 och är en god representant för de många träkyrkor med nygotiska och nyklassicistiska drag som uppfördes i 1800-talets Norrland. Fasaderna restaurerades senast 1981 och var nu återigen i behov av en restaurering. Bräcke-Nyhems församling beviljades 2009-06-25 tillstånd av länsstyrelsen för exteriör restaurering av Bräcke kyrka samt ommålning av taket på gravkapellet (länsstyrelsens dnr 433-7260-09).

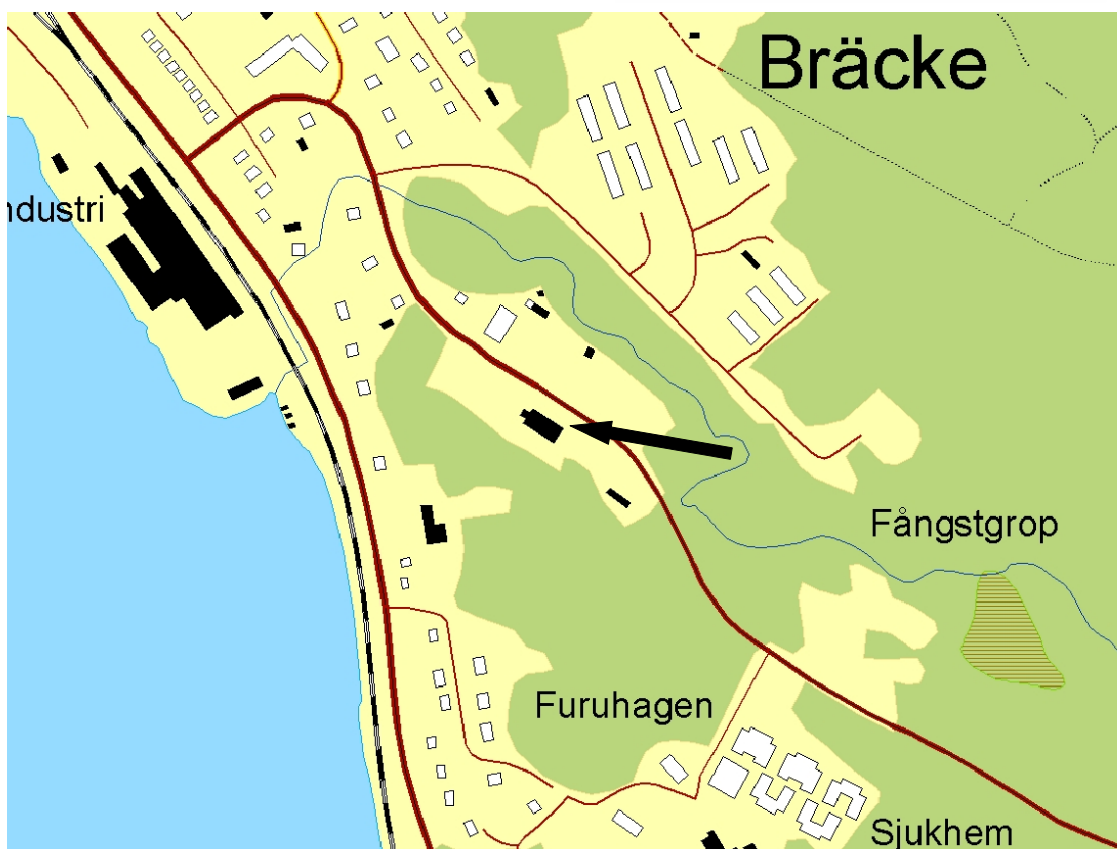
Den utvändiga restaureringen pågick till största del under sommaren 2009 och har inneburit målning av fasader, fönster och dörrar, målning av plåttak, förgyllning av kors, åtgärder på trappa och lagning av stuprör. Puts- och avfärgningsarbeten av sockeln gjordes inte under sommaren 2009, och av klimatmässiga skäl inte under hösten, utan istället åtgärdades detta under sommaren 2010. Arbetena följde ett åtgärdsprogram upprättat 2009-03-29 av LM Bygg- och Restaureringskonsult AB med kompletteringar i förfrågningsunderlag upprättat av Månsson & Hansson AB 2009-04-17. Under arbetets gång, sommaren 2010, påbörjades byggandet av en ny rullstolsramp vid långhusets södra fasad. Rampen omfattas av ett eget tillståndsbeslut (länsstyrelsens dnr 433-4009-10) och var vid slutbesiktningen 2010-12-16 av ovanstående arbete inte färdigställd. Byggandet av rampen behandlas därför inte i denna rapport.

Antikvarisk medverkan har utförts av Hampus Benckert och Martina Berglund, Jamtli. Utifrån deras minnesanteckningar och andra handlingar är rapporten över åtgärderna sammanställd av undertecknad. Besöksprotokoll, fotografier, ritningar och andra handlingar som rör upprustningen finns i Jamtlis arkiv.

Östersund den 15 juni

Clara Nyström

Karta



Ur allmänt kartmaterial, © Lantmäteriverket. Ärende nr MS2006/02204

Bakgrund

Beskrivning & Historik

Bräcke kyrka uppfördes 1857-59 efter ritningar av arkitekt Abraham Rafael Ulric Pettersson, byggmästare var Johan Nordell. Året efter kyrkan var klar revs den äldre, sannolikt medeltida, träkyrkan eftersom den nu förlorat sin funktion. Med sina spetvinkliga fönster, fialer, fyrpassdekor och tandfris med trepass, uppfördes Bräcke kyrka främst med nygotiska stildrag, en arkitekturstil som sedan 1840-50-talet hade börjat vinna terräng vid Överintendentsämbetet. Fönster, dörrar, taklister och knutar är däremot infattade av vita bräder med klassicismens pilastrar och gesimser som förebilder. Blandningen med dessa stildrag är tidstypisk.

Bräcke kyrkan är placerad på en höjd strax söder om samhället och den gamla landsvägen passerar kyrkotomten i norr och delar kyrkogården i två delar. Kyrkotomten kring kyrkobyggnaden ligger högt och omgärdas av en bogårdsmur i tuktad natursten på vilken det löper ett vitmålat pinnstaket av fyrkantiga spjälor som upptill avslutas med en pilform. Bogårdsmuren har öppningar i norr och öst, men framförallt nås kyrkan via huvudingången i väster. Här bidrar den långa trappan i röd granit och västportalen i kyrktornet till en ståtlig entré.



Fotografiet är taget från sydöst och visar kyrkan efter restaureringen. Bräcke kyrka uppfördes med en blandning av nygotiska och klassicistiska stildrag. Gravkapellet från 1933 syns i bildens nedre högra hörn.

Kyrkobyggnaden består av ett långhus med vidbyggt torn i väster och vidbyggd sakristia i öster, fasaderna täcks av liggande ljusgul fasspontad panel. Centralt på långhusets fasader finns en dörr åt båda håll och dessa omramas av två fönster på vardera sidan. Den gotiska höjdsträvan understryks av det 33 meter höga tornet som avslutas med spetsgavlar och en spira som kröns av ett förgyllt kors. Spetsgavlarna pryds av varsin fial och vid spirans mitt finns på varje sida en lucka i det branta takfallet.

Kyrkans taktäckning var från början spån men i början av 1900-talet lades istället ett plåttak som fick en röd kulör. 1933 uppfördes ett gravkapell i sten, en vit putsad byggnad med plåttak, norr om kyrkan.

Måndagen den 13 april 1981 svepte en storm över området som slet bort halva plåttaket på kyrkan. Kyrkans allvarligt skadade tak gav anledning till en omfattande yttre restaurering. Hela kyrktaket samt tornet belades med ny plåt och det visade sig även nödvändigt att ersätta det gamla undertaket av trä med nytt virke, samt komplettera med värmeisolerade material. I en artikel¹, som är skriven i samband med att taket är färdigställt i augusti 1981, står att material och utförande måste vara godkänt av Riksantikvarieämbetet och att det därför hade valts en färdigbehandlad, underhållsfri takplåt. Denna målades i linoljefärg i samma kulör som den tidigare. I samband med arbetena med taken beslöts att även måla om fasaderna, vilket sedan tidigare hade varit upp för diskussion. En kostnadsbesparande fördel med att samordna restaureringen var bland annat att det på så sätt gick att gemensamt använda sig av byggställningar och bygghiss.

Antikvariskt resonemang

Avsikten med en kulturhistorisk byggnadsrestaurering är att enbart åtgärda tekniskt skadade delar. Det måste göras stor åtskillnad mellan förslitningsskador och tekniska skador. Förslitning är förändringar som berättar om byggnadens ålder och om hur byggnaden/byggnadsdelen har använts. Denna typ av förslitningsskador ingår därmed i det kulturhistoriska värdet och bidrar till upplevelsen och förståelsen av gångna tiders vardagsliv. En teknisk skada är en skada som nu eller i en omedelbar framtid äventyrar byggnadens fortlevnad. Dessa skador har reparerats. Vid reparationen har material, framställningsteknik och hantverksteknik varit av traditionellt slag. Den slutliga upplevelsen av hela byggnaden eller enskilda detaljer är densamma som före insatsen.

Trots att insatser måste göras, är meningen med varje allvarligt syftande restaurering att man efter avslutad insats drar sig tillbaka så omärkligt som möjligt. De enskilda, befintliga byggnadsdelarna ska bevaras så långt som möjligt, för att som ”originaldelar” kunna berätta om gångna tiders liv och de förändringar som med åren krävt ändringar och omdisponeringar i byggnaderna. Varje del som byts ut kan bara berätta om hur man tänkte och gjorde i början av 2000-talet.

På det sätt som färgen flagade på fasaden, med stora hårda flagor som trillade av misstänktes först att fasaderna under 1980-talet hade målats med någon typ av plastfärg. Att det inte var en ren plastfärg kunde dock avgöras genom att den inte hade en mer seg konsistens. Enligt artikeln över restaureringen 1981 var det linoljefärg som hade använts och målarmästare Per Halvarsson mindes att det var linoljefärg från Beckers. Arbetet utfördes dock av en målerifirma som hette O Björk från Östersund. Denna typ av färg har trots sitt namn troligtvis en inblandning av alkyder vilket gör att den delvis beter sig som en plastbaserad färg. Den antikvariskt sakkunnige gjorde ett test genom att droppa t-sprit på en färgflaga från kyrkans fasad. När man sedan drog med fingret på flagan lossnade pigmentet i färgen, vilket visar att färgen var en oljefärg. Därför bedömdes det inte vara nödvändigt att ta bort all färg till trärent,

¹ *Bräckes kyrka förnyas med nytt plåttak och utvärdig målning för totalt omkring 750000 kronor* - Bräcke och Nyhems årskrönika 1981-82

utan löst sittande färg kunde skrapas bort med skrapor. På så sätt bevaras de äldre färglagren och den nya linoljefärgen fungerar som offerskikt. Men på vissa ställen var det motiverat att ta bort all färg.

I enlighet med beslutet valdes kulörer för ommålningen i samröre med antikvariskt sakkunnig som gjorde skrapprover på fasad och detaljer. Att måla likt befintliga kulörer kan vara vanskligt eftersom färg åldras samt bleks av väder vilket måste tas med i beräkningen. En blandning av linolja och lacknafta ströks därför på färgen eftersom det på så sätt går att få fram en kulör att jämföra med som liknar den kulör kyrkan hade när den senast målades om. Färgen bröts på plats med hjälp av standardkulörer och uppstrykningsprover godkändes av antikvariskt sakkunnig. För kulör efter NCS-kod se avsnitt *Fasad/måleri* sida 10.

Vid skrapningen var det mycket svårt att urskilja vissa färglager och avgöra huruvida det var en tidigare kulör eller enbart en grundfärg. Det är därför svårt att se hur många lager färg kyrkan hade samt urskilja kulörerna och tyvärr gjordes ingen avstämning mot NCS. Det verkade dock som om mycket av den gamla färgen skrapades bort vid den förra ommålningen under 1980-talet.

Tre färglager hittades under fasadens nuvarande gul-beiga färgskikt: underst en aprikos-gul, sedan en ljusgul och däröver en vit kulör (provet gjordes på den norra fasaden). Kulören på fasadens understa lager och den nuvarande kulören påminde mycket om varandra. Möjligtvis gjordes en färgskrapning vid senaste restaureringen för att få den ursprungliga kulören.

På fotbrädan gjordes skrapning mot söder och även där fanns totalt fyra färglager. De översta tre sammanstämmer med fasadens färgskikt men underst syntes röd/svart färg, sporadiskt, på några ställen. Den röda färgen var tydligast längs den undre kanten av fotbrädan.

Vid fönstren och pilastrar fanns lager med vita, ljusgula och gråvita kulörer. Skrapprov på dörren mot norr visade under den nuvarande bruna kulören en mer gul-brun. På ljudluckorna i tornet hittades fyra färglager: underst en brun-gul, sedan en grönaktig kulör följt av ljusgul och brun.

Under arbetets gång med skrapning av färg upptäckte målaren att det på de utskurna konsolerna under takutsprånget var stryket ett tunt lager med akrylatfärg. Det såg man dels eftersom färglagret var mycket tunt och dels för att kulörens styrka inte nämnvärt hade förändrats där. Varför dekorationerna var målade i denna färg, och inte i linoljefärg som resterande delar vet man inte.

Angående taket påtalade den antikvariske sakkunnige att en plåtkonsulent borde kontaktas för att ge råd om lämpliga åtgärder, men på grund av missförstånd gjordes detta inte. Plåten var kraftigt blekt och flagade också delvis. På långhusets vind hittades en rödmålad plåtbit som fortfarande hade kvar en stark, oblekt, kulör. Kulören överensstämde med NCS-nummer 5040-Y80R (röd) vilken valdes för målningsarbetena.

Övre bild till vänster: Den rödmålade plåtbiten som hittades på vinden. Takets kulör valdes efter denna.

Övre bild till höger: En blandning av linolja och lacknafta ströks på färgen och gjorde att den ungefärliga kulör som kyrkan hade vid senaste ommålningen framträdde. Här på en av dörrarna, där en mer chokladaktig ton visade sig.

Undre bilden: Under restaureringen när mer än halva det norra takfallet är målat.



Beskrivning av utförda åtgärder

Restaureringen innebar målning av kyrkobyggnadens fasader och träsnickerier såsom fönster, dörrar och listverk med ett linoljebaserat färgsystem. Sockeln putsades om och stentrappan i väster lagades. Plättaken, både på kyrkobyggnaden samt på gravkapellet, målades och trasiga stuprör reparerades. Korset på tornet fick ny förgyllning och inskriptionstavlan ovanför porten åtgärdades.

Fasad/måleri

Färgen var blekt och flagade på flera ställen och fasaden var i allmänt behov av ommålning. Särskilt utsatt var sockelbrädan runt hela byggnaden, fasadens övre del och på den södra sidan av källaringången som finns vid sakristian. Färg flagande också på fönstersnickerier och dörrar samt de målade plåtavtäckningarna.

Kyrkan målades i samma färgsättning som den tidigare, d.v.s. ljus gulbeige kulör med vita foder, sockelbräda och omfattningar. En skillnad var dock att fasadfärgen inte drogs ut på kanterna av fönsteromfattningar och pilastrar som det var tidigare utan kanterna blev vita. Även fotbrädan hade varit målad i fasadfärg men nu målades den vit. Kulörerna togs fram genom att en blandning av lacknafta och linolja ströks på befintlig färg, då framträder en mörkare kulör som man kan jämföra med, se vidare under *Antikvariskt resonemang* sida 8. Fasaderna, listverk och fönster grundades och ströks två gånger med Lasol utvändig linoljefärg från Engwall & Claesson. NCS-koderna nedan är de som användes.

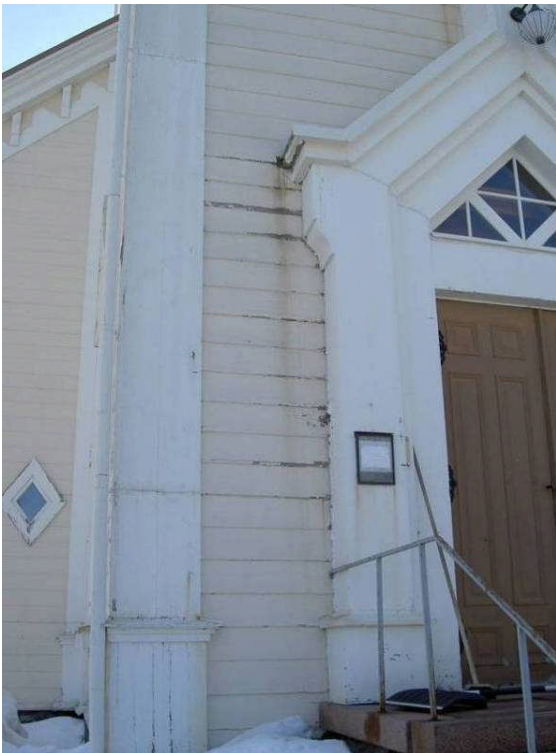
- Fasad** Skrapprover gjordes på flera ställen på den norra fasaden. Det understa lagret liknade kyrkans befintliga kulör, men gick en aning mer åt rött.
Kulör enligt NCS-kod: 1010-Y30R (gulbeige)
- Dörrar** Dörrarna hade en blekt brun kulör som drar åt rött, vilket kan hända när de åldras. Linolja och lacknafta ströks på den bruna färgen och en chokladaktig ton kom fram som sannolikt är den kulör som dörren hade när den sist målades (se bild sidan 9). Även ljudluckorna målades i denna kulör.
Kulör enligt NCS-kod: 6020-Y40R (brun)
- Listverk** Vid fönstren och pilastrar fanns lager med vita och gråvita kulörer. Ingen kulör bröts fram utan standardfärgen ”utevit” användes eftersom denna väl överensstämde med den befintliga vita kulören.
Kulör enligt NCS-kod: 0300-N



Övre bild: Efter restaurering, fasad och tak är målade.

Undre bild till vänster: Innan restaureringen, färg flagade på flera ställen och färgen var blekt. Här vid den västra portalen.

Undre bild till höger: Källaringången vid sakristian var ett särskilt utsatt parti. Här syns även ett av stuprören som åtgärdades. Ett uppstrykningsprov med fasadkulören står lutad mot pilastern.



Plåttak & smide

Plåten hade lagts dit 1981 efter att den gamla plåten hade förstörts under en storm. Det var en fabrikstillverkad skivfalsad plåt som från början hade varit röd men som innan restaureringen nu hade fått en mer brunorange ton. Förutom att den alltså var kraftigt blekt flagnade den också, särskilt på södra takfallet där stora delar av färgen var borta. På den norra sidan satt mer av färgen kvar och på några skymda ställen högt upp i tornet syntes plåtens tidigare mer röda färg. På långhusets vind hittades en rödmålad plåtbit och kulören överensstämde med NCS-nummer 5040-Y80R. (se bild sida 9) Denna kulör valdes för målningsarbetena. Gammal färg togs bort genom vattenblästring och skrapning innan taket målades med Temaclad SC50 plåtfärg. En ny takstege i rödmålat järn ersatte den gamla som var i trä. Denna sitter på sakristians södra fasad.

Färg flagade och rost förekom på järnräckena vid entrétrappan i väster. Trappan är uppdelad i två delar och räckena vid dessa hade olika kulörer, ljus grå vid trappan upp till själva porten och svart vid trappan upp till kyrkotomten. Löst sittande färg skrapades bort och räckena tvättades. Sedan grundades de med rostskyddsgrundfärg innan de ströks två gånger med linoljefärg där kulörerna blev som befintliga, ljusgrå respektive svart.



Tornspiran innan respektive efter restaureringen. Befintlig färg var blekt och gick mot orange, den nya färgen är röd. Lägg märke till att korset sitter lite snett och vinklat aningen mot söder. På högra bilden syns även ljudluckorna som målades under restaureringen.

Gravkapellets tak har en äldre beklädnad av tegelröd svartplåt och hade omfattande målningsskador. Från början var det tänkt att taket skulle målas med linoljefärg men istället valdes Kirjo rostskyddsfärg, en halvblank alkydfärg som ursprungligen togs fram som fartygsfärg men som nu ofta används för plåttak. Det finns en röd standardkulör för Kirjo, denna valdes eftersom den ligger nära den kulör som valdes för kyrktaket.



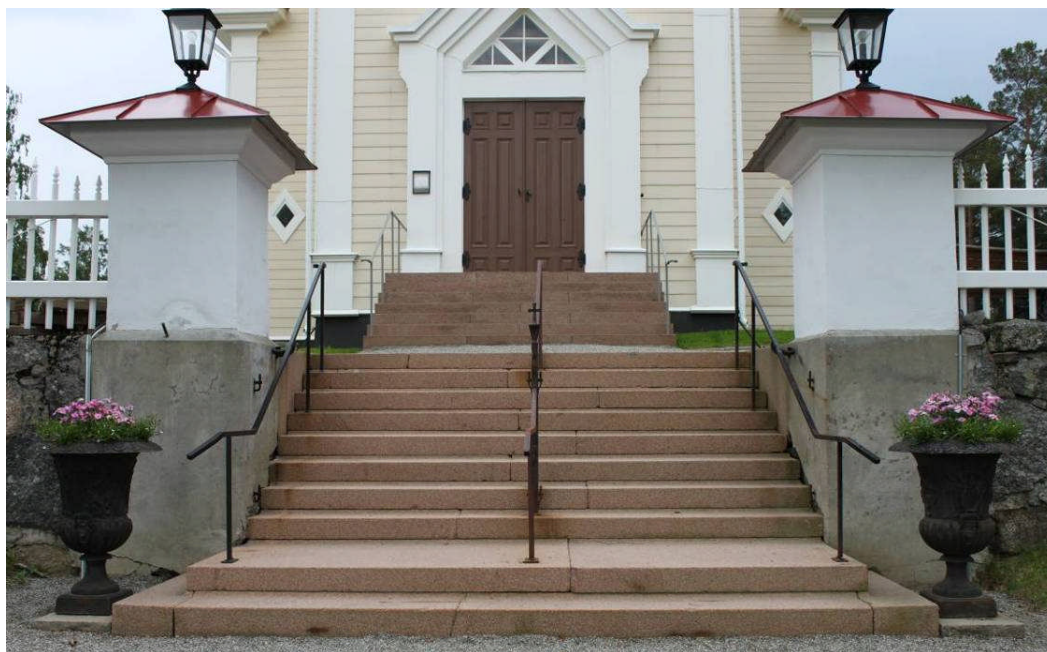
Övre bild: Gravkapellet innan restaurering

Undre bild: Gravkapellet efter restaurering



Trappor

Huvudentrén är belägen mitt framför tornet och består av en trappa upp till kyrkotomten som tillsammans med trappan till västportalen bildar en ståndsmässig enhet. Trappstegen är av röd granit och trapporna skiljs åt av en plåt med röda kalkstensplattor.



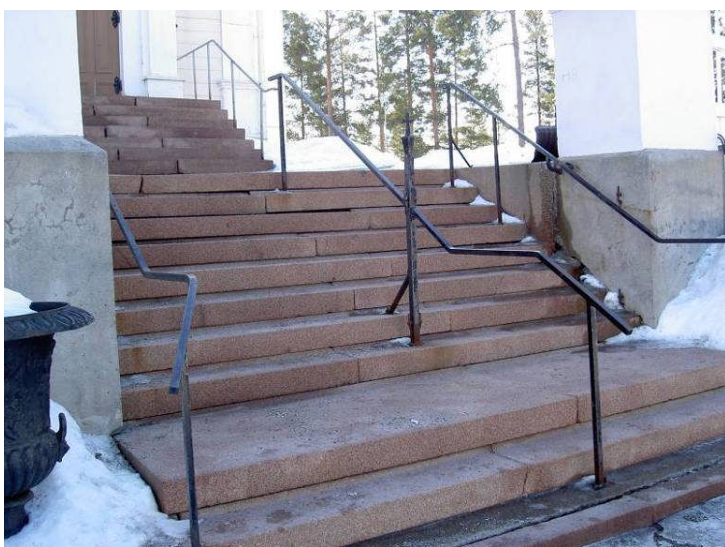
Efter restaurering, trappstegen är upprättade. Platan mellan trapporna syns centralt i bild.

Den övre trappan vid entréporten vilar på en gjuten grund, denna var kraftigt skadad och trappstegen hade därför förskjutits och låg lösa. Några av plattorna framför porten lutade inåt kyrkan vilket gjorde att vatten kunde rinna mot dörrbladen som är i trä. Plattorna hade också höjts en aning så att kopparplåten längst ner vid dörrförfattningen hade bockats ut. För att åtgärda trappans sättningar kompletterades underlaget med packad grusfyllning som avjämnades med sand. Grunden putsades likt sockeln kring kyrkobyggnaden. Denna trappa hade 1960 ersatt en trappa i trä.

Vid regn rann vatten uppifrån platan och bildade pölar på den nedre trappan. Den blev mycket hal och vattnet bidrog också till att trappstegen sprängdes sönder. För att komma till bukt med rinnande vatten monterades en dagvattensränna (typ ACO-Drain) precis ovanför det översta trappsteget och löper längs med denna. Vattnet leds därefter via rör genom muren ut på grusplanen nedanför. Sättningarna i trappan åtgärdades på samma sätt som trappan ovanför.

Vid slutbesiktningen återstod justering av markytan på platan, som behövde få en liten lutning så att vattnet skulle rinna ner mot dagvattensrännan, men detta åtgärdades senare. När stenbeläggningen skulle läggas om visade det sig att de befintliga kalkstensplattorna inte gick att få upp hela, dels var de trasiga innan och en del gick sönder vid upptagningen. Därför lades nya, som likt de tidigare var röda. Några kunde bevaras (se bild sida 17)

På den norra fasaden finns en trätrappa och räcket på denna var på sina håll rötskadat. Räcket byttes ut och målades i samma bruna kulör som dörrarna. Själva trappan var i gott skick och behövdes bara målningsbehandlas, i svart kulör lik befintlig.



Övre bild: Innan restaurering, trappsteg var lösa. Smidesracket kortades och nedersta trappsteget togs bort. (jämför med bild på föregående sida)



Mellan: Trappan vid västportalen innan restaurering. Grunden var kraftigt skadad vilket gjorde att trappsteg och plattor var lösa.

Undre bild till vänster: Trappan vid västportalen efter restaurering. Ny grund putsades likt sockeln och trappsteg och plattor rätades upp.

Undre bild till höger: Trätrappan vid den norra entrén målades. Racket gjordes nytt efter samma utseende och mått som det tidigare.



Korset

På tornet finns ett kors och kula som är täckta av kopparplåt. Dessa hade inte förgyllts på länge och det fanns endast fragment av förgyllning kvar på plåten. Plåten tvättades med ammoniak och vatten och därefter slipades den. Som rostskydd grundades plåten med primer från Alcro Färg AB innan den målades med Engwall & Claessons Lasol linoljefärg i en guldockra kulör. Bladguld lades i ett lager och fixerades med anläggningsolja Mixtion á dorer Lefranc. En uppmärksam besökare ser att korset sitter lite snett och möjligtvis inträffade även detta under stormen som förstörde plåttaket 1981. I varje fall syns det att korset är snett på en bild tagen i samband med att restaureringen 1981 är färdig. Ingen åtgärd gjordes dock åt detta utan korset sitter fortfarande snett, vridet lite åt söder.

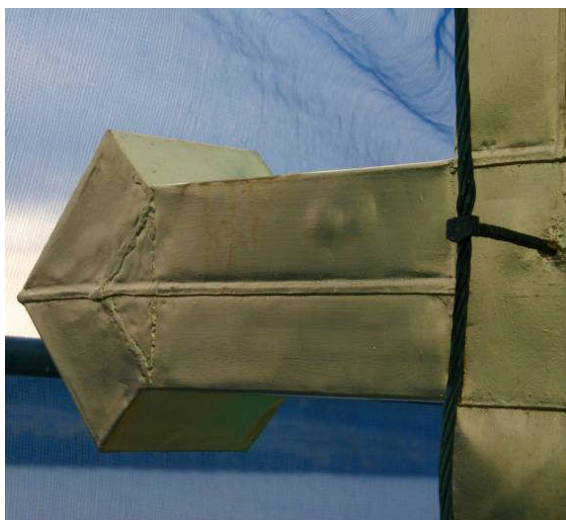
Inskriptionstavla

Tavlan ovanför entrén på tornet hade ganska stora skador. Texten hade skurits ner i plåten vilket hade lett till att vatten trängt in under färgen och orsakat rostangrepp och färg som flagade. Istället för att försöka laga den befintliga texten vändes plåten och ny text målades istället på dess baksida, efter att en reklamfirma framställt schabloner lika den tidigare texten. Vilken reklamfirma som utförde detta framgår inte av handlingarna. Plåten ströks två gånger med Kirjo rostskyddsfärg och sedan markerades punkter på plåten som stöd för schablonerna. Texten målades med Engwall & Claessons Lasol Utvändig linoljefärg i kulör guldockra vilken överensstämmer med den tidigare kulören.



Vänster: Inskriptionstavlan och korset ovanför entrén efter restaurering. Tavlan vändes och ny text, med samma utseende som den tidigare, målades på baksidan.

Höger: Ny förgyllning på korset på tornet.



Sockel

Kyrkans sockel var putsad med KC-puts och avfärgad i en svart kulör. På flera ställen fanns sprickor och stora putsbortfall. Befintlig puts höggs ner till fast underlag och sockeln putsades om med hydrauliskt kalkbruk som avfärgades med två lager svart silikatfärg.

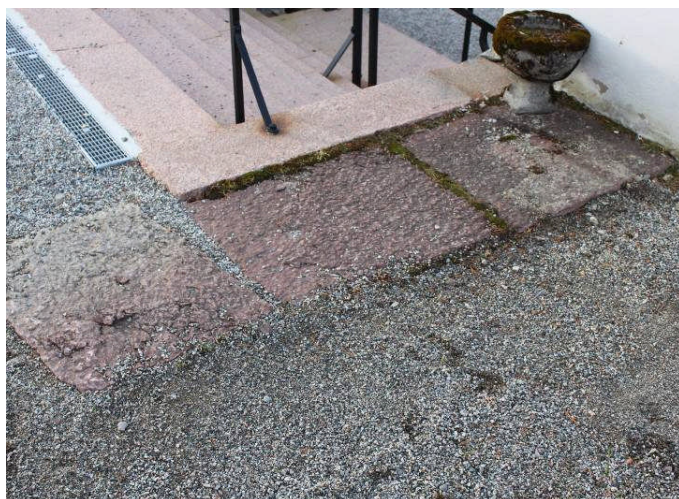
Stuprör

Några av stuprören hade fått skador: en i söder var sönderrostad på ett ställe, några hade skadats i samband med påkörning och enstaka skarvar var trasiga. De lagades och kompletterades med nya delar lika i utförandet som befintliga. Stuprören tvättades och rostfläckar skrapades. Sedan grundmålades de med rostskyddsfärg innan målning med två lager linoljefärg, samma vita kulör som listverken.

Över till vänster: Kalkstensplattorna på sidorna om trappan behövdes inte tas upp när marken på platån åtgärdades och gick därför inte sönder. Även de på motstående sida sparades. Lägg även märke till den nya dagvattenbrunnen. (läs *Trappor* sidan 14)

Undre till vänster: Stora putsbortfall fanns på sockeln som putsades om.

Höger: Innan restaurering, flera stuprör hade skador.



RAPPORTSERIE – JAMTLI, 2012

ISSN 1654-2045

- 2012:1 Lillhärjäbygget – Dokumentation och uppmätning av vinterfjället 2011
Sara Bäckman, Olof Edin
- 2012:2 Ankarede – Levande kyrkstad. Kunskapsunderlag 2011
Clara Nyström
- 2012:3 Skärvångens begravningsplats – Anläggning av askgravlund 2010
Clara Nyström
- 2012:4 Kulturhistorisk förstudie avseende planerad vindkraftpark vid Nyhem i Bräcke kommun 2012
Anders Hansson
- 2012:5 Sjoutnäsets kapell – Restaurering av tak och fasader 2009–2010
Julia Cronqvist
- 2012:6 Mattmars kyrka – Restaurering av fasader och fönster 2011
Sara Bäckman, Clara Nyström
- 2012:7 Tåsjo kyrka – Installation av klockspel 2002
Christina Persson
- 2012:8 Trångåsen – Restaurering av ladugård och födorådstuga 2008–2010
Julia Cronqvist
- 2012:9 Enafors turisthotell – Antikvarisk rapport vid restaurering av östra fasaden 2011
Veronica Trygg
- 2012:10 Norderö kyrka – restaurering av tak 2002–2003
Christina Persson
- 2012:11 Norderö kyrka – restaurering av klockstapel 2008
Christina Persson
- 2012:12 Ragunda gamla kyrka – Antikvarisk medverkan vid exteriör restaurering 2011
Olof Edin
- 2012:13 Arbetarbostäderna på Tossön – Restaurering av tak 2011
Olof Edin, Clara Nyström
- 2012:14 Tåsjo kyrka – Konvertering av värmesystem, borttagande av kyrkbänkar, fasadrestaurering och nytillverkning av kors, 2009
Julia Cronqvist
- 2012:15 Ragunda kyrka – Restaurering av gjutjärnsstaket 2009–2010
Clara Nyström
- 2012:16 Dubbelhärbret i Östbacken – Fasadrestaurering 2010–2011
Julia Cronqvist
- 2012:17 Residenset i Östersund – Ombyggnad av kontorsdelar 2009
Clara Nyström

- 2012:18 Ragunda kyrka – Ändring av dopaltare 2009–2010
Clara Nyström
- 2012:19 Arkeologisk förundersökning vid fornlämning 19:1, Andersö skans,
i Östersunds kommun
Anders Hansson
- 2012:20 Monäset – Restaurering av parstuga 2011
Veronica Trygg
- 2012:21 Hede kyrka – Konvertering av värmesystem och konservering av interiör, 2010
Julia Cronqvist
- 2012:22 Ragunda kyrka – Exteriör restuarering 2010–2011
Clara Nyström
- 2012:23 Brunflo kyrka – Byte av spåntak på bogårdsmur, 2006
Julia Cronqvist
- 2012:24 Kulturhistorisk landskapsanalys inför planerad vindkraftpark vid Garpkölen
i Härjedalens kommun
Anders Hansson
- 2012:25 Funäsdalens kyrka – Omläggning av spåntak och lagning av putsskador, 2005
Julia Cronqvist
- 2012:26 Hallens kyrka och klockstapel – Restaurering 2010
Veronica Trygg
- 2012:27 Kulturmiljöer i Härjedalen – Kulturhistorisk utredning
Ove Hemmendorff
- 2012:28 Bräcke kyrka – Exteriör restaurering 2009–2010
Clara Nyström