

Huså herrgård

Antikvarisk kontroll vid fasadrestaurering 2008–2009

Huså 1:165, Kalls socken, Åre kommun

Sara Bäckman



RAPPORT – JAMTLI 2010:41
ISSN 1654-2045

Utgivning och distribution:

Jamtli

Box 709

831 28 Östersund

Tel 063-15 01 00

Fax 063- 10 61 68

© Jamtli 2011

Allt kartmaterial från GSD-Fastighetskartan © Lantmäteriverket Ärende nr MS2006/02204

Omslagsbild: Fasadarbeten Huså herrgårds östra fasad 2009

Foto: Christina Persson, Jamtli

Redigering och layout framsida: Lena Ljungkvist, Jamtli Förlag

ISSN 1654-2045

Innehållsförteckning

INNEHÅLLSFÖRTECKNING	2
INLEDNING	3
FASTIGHETSUPPGIFTER M.M.....	4
KARTA	5
HISTORIK.....	6
RESTAURERING.....	6
ANTIKVARISKT RESONEMANG.....	7
BYGGNADSBESKRIVNING	8
BENÄMNING AV BYGGNADSDELAR.....	8
UPPGIFTER OM KONSTRUKTION.....	8
BESKRIVNING AV UTFÖRDA ÅTGÄRDER.....	9
BILDER	14
RITNINGAR	19
BILAGA	21
RIKSANTIKVARIEÄMBETET VÄRDSEKTIONEN, HUVUDHANDLING FASADARBETEN HUSÅ HERRGÅRD.	21
JÄMTILANDS LÄNS MUSEUM, MINNESANTECKNING 2008-05-05/2008-06-26.....	21

Inledning

Huså herrgårds ekonomiska förening beviljades tillstånd och bidrag för restaurering av byggnadsminnet Huså herrgård av länsstyrelsen i Jämtlands län 2008-07-04 och 2009-04-17(dnr 434-10985-06, 434-17579-08). Förenings bidragsansökan inkom till länsstyrelsen 2006. Restaureringen föregicks av diskussioner mellan föreningens representanter, länsstyrelsen, länsmuseet och tilltänkt entreprenör under våren 2008. Museet upprättade, i samråd med entreprenören, anvisningar om arbetets utförande. Det hade inte genomförts några åtgärder på herrgårdens exteriört sedan den genomgripande restaureringen under 1980-talet.

Arbetet delades in i två etapper. Under den första etappen, 2008, åtgärdades den västra fasaden. Under etapp två 2009 åtgärdades de övriga fasaderna. Huvudentreprenör för arbetet har varit LJ Bygg AB, Östersund, och underentreprenörer Halvarsson måleriateljé AB i Lit och Bara Byggnadstjänst AB i Järpen.

Antikvarisk kontroll och dokumentation har utförts av Hampus Benckert och Christina Persson, Jamtli. Besöksprotokoll, fotografier, ritningar och andra handlingar som rör upprustningen finns i museets arkiv. Även digitala bilder finns brända på en cd-skiva som förvaras tillsammans med övriga handlingar.

Östersund den 27 januari 2011

Sara Bäckman
Antikvarie

Fastighetsuppgifter m.m.

Objekt	Restaurening av Huså herrgård
Dnr Jämtli	336/2008 F8AGH
Dnr Lst	434-10985-06, 434-17579-08
Fastighet	Huså 1:165, Kalls socken, Åre kommun
Fastighetsägare och uppdragsgivare	Huså herrgårds ekonomiska förening Kontaktperson: Jan Grönblad, 070-312 90 38
Entreprenörer	LJ Bygg AB (puts och avfärgning) Snasahögsvägen 1 831 72 Östersund Kontaktperson: Lennart Jonsson 063-369 15 Halvarsson Måleriateljé AB (måleri) Åsmundgården 830 30 Lit Kontaktperson: Per Halvarsson 070-348 07 56 Bara Byggtjänst AB (snickeri) 830 05 Järpen Kontaktperson: Jonny Nilsson
Antikvarisk medverkan	Jämtli Kulturhistorisk sektion Box 709 831 28 Östersund Kontaktperson: Sara Bäckman, 063-150 334

Karta



Ur allmänt kartmaterial, © Lantmäteriverket. Ärende nr MS2006/02204

Historik

När fynd av kopparmalm gjordes på Åreskutans norra sida år 1742, uppstod ett brukssamhälle vid Huså. Bruksherrgården uppfördes under åren 1835-37 av brukspatron Gustav Adolf Montgomery. Byggmästare var Daniel Andersson, ”Dala-Danne”. Herrgården är uppförd i en för den tiden typisk nyklassicistisk arkitektur.

Ursprungligen hade herrgårdsbyggnaden troligtvis en ockramålad stående slät panel. De träribbor som användes som putsunderlag när byggnaden putsades med spritputs hade antagligen hört till byggnadens panel. Det äldsta fotografiet i museets arkiv är från 1870-80-tal och då med en putsad fasad. Spritputsen blev vanlig efter 1850. Det ursprungliga lagret kalk är ofärgat och byggnaden har vid den ursprungliga putsningen, någon gång mellan 1850- 1880, varit vit.

Herrgården har stått obebodd sedan första delen av 1900-talet. De sista familjerna flyttade ut under 1930-talet. Fotografier från 1939-talet vittnar om en obebodd mangårdsbyggnad och flyglar i eländigt skick. Dessa flyglar revs kort därefter. Fotografier från 1946 visar byggnaden med förbommade fönster och från 1950-talet har buskar och träd börjat växa invid fasaden. Fotografier från 1939 på herrgården har sparats i ett fotoalbum tillsammans med tapetprover vilket visar på att herrgården var i förfall och en önskan om att bevara åtminstone fotografier och tapetprover fanns redan då.

Restaurering

Riksantikvarieämbetets (RAÄ) vårdsektion tog fram riktlinjer för en restaurering 1984-85. Efter den mycket genomgripande restaureringen förklarades herrgården och ett stycke av parken som byggnadsminne 1988.

Delar som rekonstruerades och nyttillverkades i samband med den restaureringen 1984 var dels gavelförstugorna. Dessa var förfallna och revs under 1950-talet. Nya fönster och hängrännor tillverkades och monterades samma år. 1985 rekonstruerades källarnedgångarna. Året därpå ströks de exteriöra trädetaljerna med linoljefärg och de nyuppförda gavelförstugornas brädtak tjärades. Stuprör av trä med hållare av smidesjärn rekonstruerades och monterades 1986 samt hängrännor, invändigt klädda med plåt, till gavelförstugorna 1987. Underlag för rekonstruktion av hängrännorna var obefintligt utom det faktum att de var tillverkade av trä. Istället bygger rekonstruktionen på andra byggnaders samtida rekonstruktioner.

Exteriörens upprustning var avslutat i och med 1987 års säsong. Följande år fram till 1992 fortsatte arbetet med interiör upprustning.

Huvudbyggnaden flankeras av två nyligen uppförda flyglar som ersätter de som revs under 1940-talet. Idag utgörs anläggningen av dessa 3 byggnader med en tillhörande park.

Antikvariskt resonemang

Avsikten med en kulturhistorisk byggnadsrestaurering är att enbart åtgärda tekniskt skadade delar. Det måste göras stor åtskillnad mellan förslitningsskador och tekniska skador. Förslitning är förändringar som berättar om byggnadens ålder och om hur byggnaden/byggnadsdelen har använts. Denna typ av förslitningsskador ingår därmed i det kulturhistoriska värdet och bidrar till upplevelsen och förståelsen av gångna tiders vardagsliv. En teknisk skada är en skada som nu eller i en omedelbar framtid äventyrar byggnadens fortlevnad. Dessa skador har reparerats. Vid reparationen har material, framställningsteknik och hantverksteknik varit av traditionellt slag. Den slutliga upplevelsen av hela byggnaden eller enskilda detaljer är densamma som före insatsen.

Trots att insatser måste göras, är meningen med varje allvarligt syftande restaurering att man efter avslutad insats drar sig tillbaka så omärkligt som möjligt. De enskilda, befintliga byggnadsdelarna ska bevaras så långt som möjligt, för att som "originaldelar" kunna berätta om gångna tiders liv och de förändringar som med åren krävt ändringar och omdisponeringar i byggnaderna. Varje del som byts ut kan bara berätta om hur man tänkte och gjorde i början av 2000-talet.

Per-Anders Johansson på RAÄ utförde en omfattande beskrivning av putsarbetena efter fasadarbetarna på herrgårdens huvudbyggnad under 1980-talet. Antikvarisk kontrollant för det arbetet stod Jämtlands länsmuseum för genom Marie Jonsson. Den stundande fasadrestaureringen 2008 skulle bli utförd enligt RAÄs handling efter viss justering av riktlinjer. Denna justering återfinns i Jämtl:s minnesanteckning 2008-05-05/2008-06-26.

Byggnadsbeskrivning

Benämning av byggnadsdelar

I följande beskrivning utgår märkningen från vägg A som är huvudingång, därefter benämns väggarna medsols med B, C och D. Vägg A är således den västra fasaden, vägg B norra fasaden, vägg C östra fasaden och vägg D södra fasaden.

Uppgifter om konstruktion

Grund	Stensockel. 2 stycken välvda stenkällare under byggnaden finns i anslutning med ingång från C-vägg.
Stomme	Timrad stomme av gran.
Fasad	Putsad fasad i svagt gulikulör. Fasad A gjordes om i sin helhet restaureringen 1986.
Tak	Valmat sadeltak med tegelpannor.
Fönster	Fönster nytillverkade 1984.
Dörrar	Nytillverkade trädörrar.



Bild 1. Fasad C, östra fasaden, med puts-skador innan restaurering 2008.

Beskrivning av utförda åtgärder

Mark	Marknivån sänktes och grunden justerades.
Timmer	Delar av timret var röt- och svampangripen.
A-vägg	A3 var rötad och har bytts ut enligt åtgärdsförslaget. En avvikelse från detta har gjorts i och med ett utbyte av även A1 och A2 på grund av rötskador.
B-vägg	B1 var röt- och svampangripen och B2 var rötad. Båda har bytts ut
C-vägg	C1 var rötskadad ca 1,5 m mot B och i knut mot D och har bytts ut i sin helhet.
D-vägg	D1 var röt- och svampangripen och D2 var rötskadad. Dessa har bytts ut.
Puts	Ursprungligen har alla fasader haft en grundstockning av lerputs. Ytterst finns en ytputs av kalkspritputs. A-fasaden blev, enligt uppgifter från RAÄ's rapport 1985, omputsad före restaureringen på 1980-talet. Denna putsning var gjord på ett underlag av vassmatta. Fasaden gjordes om i sin helhet vid restaureringen 1986. De övriga fasaderna har kvar en äldre grundning av lerputs. Vid restaureringen 2008/2009 lagades endast de delar där skador och bom fanns. Dessa lagningar är dokumenterade på ritningsunderlag från RAÄ's dokumentation, se bilaga 1.
Fasad A	Hela fasad A gjordes om i samband med 1980-talets restaurering. Grundningen var i tillräckligt bra skick så någon kompletterande grundning behövde inte göras. Vid besök på herrgården 2008-06-26 konstaterades att putsen lagts på i fyra skikt 1986. Underst finns en grundning på sträckmetallnät gjord med ett kalkhaltigt bruk, sedan följer en utstockning (två påslag) med kalkhaltigt bruk och sist en ytputs (spritputs) med rent kalkbruk. Enligt Jantlis anteckningar efter arbetena 1980-talet framgår att både grundning och putsning utförts med rent kalkbruk. Enligt prover som analyserats av Combimix AB våren 2008 har dock lagningen på sträckmetallnätet en styrka som ett mycket svagt KC-bruk.

Utstockning Till bindemedel användes hydraulisk kalk som bedömdes ha en styrka som motsvarade den befintliga grundningen på A-vägg. Ballasten har en kornstorlek på 3 mm. I lite djupare skador i utstockningen har grövre grus från Kallsjön blandats i utstockningen.

Ytputs Befintligt putslager var ca 0-15 mm spritputs. Andelen kalkbindemedel i förhållande till ballast var stor, 1:1. Avfärgning var gjord med vit opigmenterad kalk som hade påförts i två tjocka lager.

Analysen på putsen togs från ytputsen. Putsanalyserna dröjde på grund av semestertider och det bestämdes i samråd mellan antikvarisk kontrollant och entreprenör att det skulle väljas ett fabriksblandat fuktigt luftkalksbruk (våtblandad spritkalkputs), innehållande ballast av kvartsand och natursten med kornstorlek 0-10 mm från Målar kalk AB. Denna blandades med sjögrus av storlek 10-14 mm från Kallsjön.

Blandning (ungefärlig)

25 kg luftkalksbruk

0,5 liter sjögrus

Avfärgning I RAÄ's riktlinjer från 1985 skulle den spritputsade ytan avfärgas med ren kalkdeg, Gotlandskalk. Det finns inga uppgifter om pigmentering. Inför restaureringen 2008 togs putsprover vid platser där det syntes att avfärgningen haft en gul ton, i hörn och på mer skyddade platser. Provet skickades för analys till Combimix, utifrån vilken kalkfärg sedan beställdes. Den kalkfärg som levererades, CR5164, hade en ljus gul kulör. Uppstrykningsprover visade att den var för gul i förhållande till den gamla kulören på fasaderna. Färgen blandades därför ut med vit kalkfärg tills man erhöll rätt kulör.

Bindemedel Fabriksblandat fuktig kalkfärg (Kalkfärg, Combimix) harstförstärkt enligt innehållsförteckningen. Lösningemedlet var vatten.

Blandning

1 del kalk (blandningsförhållande 1:3, 1 burk gul kalkfärg á 25 kg och 3 burkar vit kalkfärg á 25 kg har blandats för att få rätt kulör)

4 delar vatten

Lagningarna avfärgades tre gånger och fasaden i sin helhet avfärgades ytterligare tre gånger. Detta utfördes under 2008. Övriga fasader åtgärdades under sommarsäsong 2009.

Fasad B, C, D

Utstockning Det äldsta puts slagret finns kvar på fasaderna B, C, och D. Samtliga dessa hade en grundning av lerputs som lagts på träribbor som spikats fast på timmerstommen. Lerbrukslagret var ca 40 mm tjockt. Växtmaterial som fanns i lerbruket bestod av stor mängd träflis och kalkklumpar. Bruket är troligen magrat med fin sand. Det förekommer även grov ballast med kornstorlekar på upp till 8 mm i utstockningen.

Vid lagningen av putsen har generellt har stor del bom tolererats över hela fasaden. Delar som knackas ner och lagats framgår av ritningsunderlag (se bilaga 1).

Bindemedel Befintligt lerbruk, vilket blandas upp med ny lera (mald lera, så kallad kakelugnslera från Tegelbolaget i Östersund AB, Vålbacken)

Ballast Mursand 0-4 mm (från NCC Roads AB Östersund).

Armering Myrstack (utan myror) samt träull, vilket ska ge en något längre armering

Blandning (ungefärlig)
1 del lera (lera och vatten)
4 delar mursand
1 del myrstack och träull

Ytputs Befintligt puts lager var ca 0-15 mm spritputs. Andelen kalkbindemedel i förhållande till ballast var stor, 1:1. Avfärgning var gjord med vit opigmenterad kalk som hade påförts i två tjocka lager.

Analysen på putsen togs från ytputsen. Putsanalyserna dröjde på grund av semestertider och det bestämdes i samråd mellan antikvarisk kontrollant och entreprenör att det skulle väljas ett fabriksblandat fuktigt luftkalksbruk (våtblandad spritkalkputs), innehållande ballast av kvartsand och natursten med kornstorlek 0-10 mm från Målar kalk AB. Denna blandades med sjögrus av storlek 10-14 mm från Kallsjön.

Blandning (ungefärlig)
25 kg luftkalkbruk
0,5 liter sjögrus

Avfärgning Fasadena avfärgades på samma sätt som fasad A.

- Snickerier** Det förekom en del putsskador i anslutning till fönstrens vattbrädor. Orsaken till putsskadorna var sannolikt dålig vattenavrinning. Dels skjuter brädorna ut utanför sidofodren, dels är lutningen på vattbrädorna för liten. Karmbottenstyckerna under fönstren på A-väggen hyvlades därför för att få en kraftigare lutning när vattbrädan monterades tillbaka.
- Fönster** Fönsterbågarna och kamarnas målning var i ganska gott skick med flagade lite. De fönster där kitt fallit bort plockas ned och renoverades av Jämtlands fönsterteknik. Övriga fönster målades på plats med Lasol linoljefärg i kulören NCS-S 0602-Y, d.v.s. bruten vit i 2 strykningar. Grundningen skedde med Wibo linoljegrund.

Gavelutbyggnader

Den norra utbyggnaden och sidoentrén på B-fasaden hade stora rötskador vid entrédörren. Vid rivning av den liggande fasspontpanelen konstaterades att hela väggen var rötskadad och att det var nödvändigt att byta panelen både i exteriören och interiören. Hela ingångssidans panel har bytts, samt panelen på de övriga två väggarna under fönsterhöjd inklusive delar av hörnstolparna. Insidans panel har lämnats orörd på dessa två väggar. Den nya panelen på utsidan är liggande och spontad medan insidan är stående och avhyvlade, släta brädor. En av karmbottenstyckerna på fönstren har skarvats i ytterkant.

Delar av golvet närmast ytterdörren har bytts ut och iskarvats ca 0,5 m. Dörren var i så dåligt skick att den har nytillverkats av Tandsbyns snickeri. Fyllningarna är inte av trä utan board. Dörren är utåtgående för att förhindra vatten från att tränga in. Under dörren finns en ny fotplåt. En fotplåt fanns där även tidigare men då avslutades den inte mot trappan utan fortsatte ned bakom översta trappsteget. Detta har ändrats för att förhindra vatten från att rinna ned under tröskeln och under grunden. Brädtaken med vattspår över båda sidoentrén har helt och hållet bytts.

Det konstaterades under 2008 att fasspontpanelen på sidoentréerna hade en vitare kulör än putsen på huvudbyggnaden. Det var oklart om det var ett medvetet val eller om färgen på panelen bleknat mer än putsen. Det troliga är att man under restaureringen på 1980-talet försökt att få sidoentréernas kulör att likna putsen. Inget bevis hittades för att man har tänkt annorlunda och panelen målades i överensstämmelse med putsens svagt vitgula kulör.

Dörrarna målades i kulören NCS-3502-Y. Taksprång, knutbrädor, mittbrädor, fotbräda, fönster och dörrfoder målades i kulören NCS-S 2005-20 Y. Den södra sidoentrén hade inga stora rötskador. Panelen målades lika norra sidoentrén, taket byttes och en ny dörr tillverkades.

Målning

De utvändiga snickerierna har målningsbehandlats med ren linoljefärg, lika tidigare utförande. Grundningen gjordes med en blandning av linolja och balsamterpentin (hälften av varje) och 10 % färg (Wibo), samt mellan- och färdigstrykning (Lasol).

Följande kulörer användes:

NCS-S 2005-Y20R	Knut, och fotbrädor, mittbandslist, taksprång samt fönster- och dörrfoder.
NCS-S 3502-4	Dörrar.
NCS-S 0602-Y	Fönster.

Taken på utbyggnaderna tjärades med dalbränd trätjära (Engwål & Claesson).

Bilder



Bild 2: Fasad A innan restaureringen 1980-tal



Bild 3: Fasad A innan restaurering våren 2008.



Bild 4: Gavelutbyggnad vid fasad D på 1940-talet innan gavelutbyggnaderna raserade.



Bild 5. A-väggens fasad har restaurerats och avfärgats sommaren 2008. Renovering av fönster pågår.



Bild 6: Gavelutbyggnad på fasad B innan restaureringsarbeten 2009.



Bild 7: Gavelutbyggnad på fasad B efter restaureringsarbeten 2009.



Bild 8. Golvet innanför entrén till utbyggnaden på B-vägg som byttes ut eftersom det var rötskadat.



Bild 9. Fönsterfoder, vattbräda, fönsterbågar och fönsterkarm efter fönsterrenovering och målning



Bild 10: Fasad C, Skadad puts i anslutning till fönster och källarnedgång våren 2008 innan restaureringen påbörjades. Träribborna är synliga.



Bild 9. Fasad A vid slutbesiktningen 2009-08-07.

Ritningar

Följande ritningar gjordes i samband med restaureringsarbetet avseende dokumentation av skadad puts. Ritningsunderlaget är hämtat från RAÄs rapport. Streckade partier visar skadad puts innan restaurering 2008/2009.

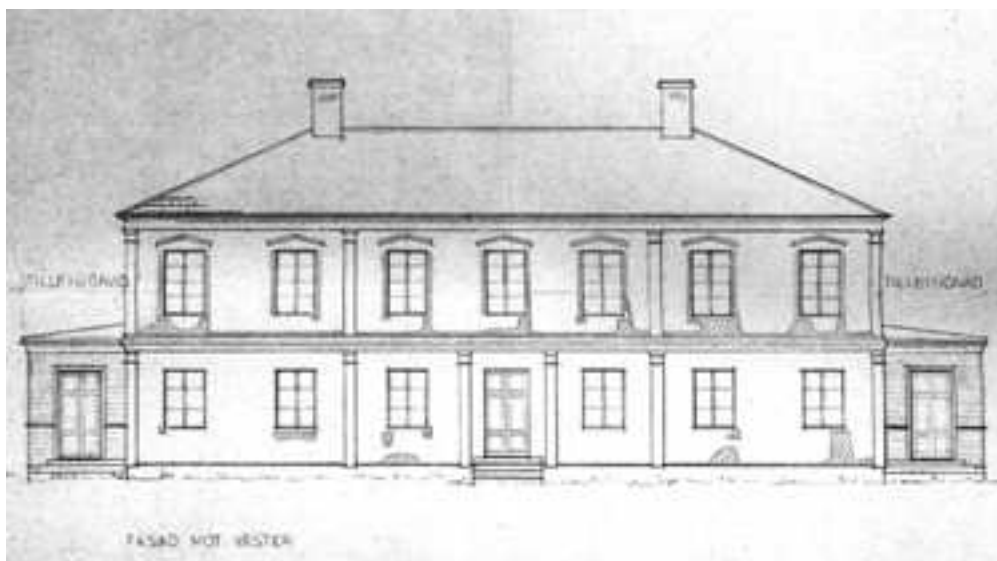


Bild 8: Fasad A.



Bild 9: Fasad B.



Bild 10: Fasad C.

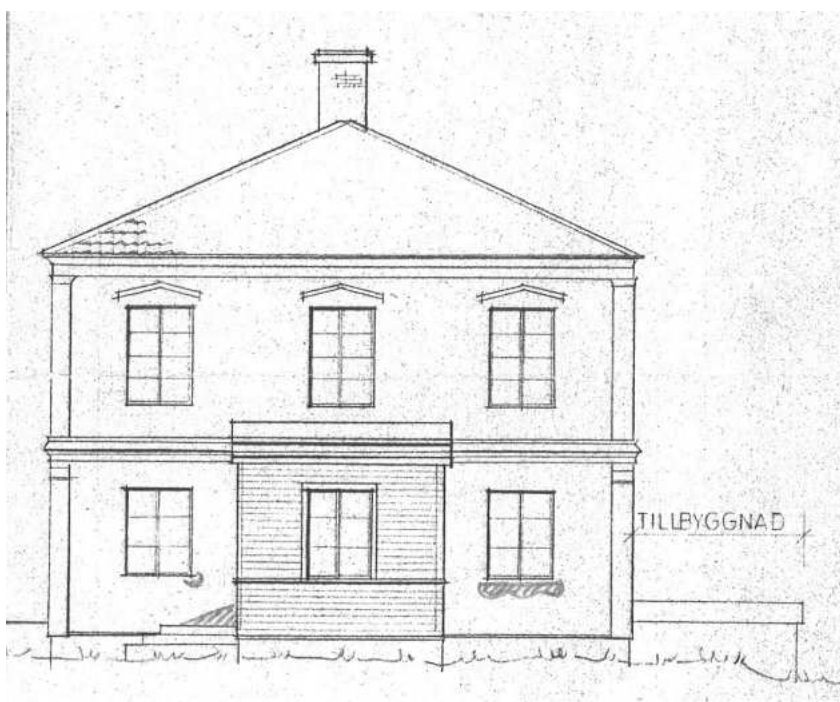


Bild 11: Fasad D.

Bilaga

Riksantikvarieämbetet vårdsektionen, Huvudhandling fasadarbeten Huså herrgård.

Jämtlands läns museum, Minnesanteckning 2008-05-05/2008-06-26

RAPPORTSERIE – JAMTLI, 2010

ISSN 1654-2045

- 2010:1 Hunge kapell – Antikvarisk kontroll vid restaurering 2008-2009
Martina Berglund
- 2010:2 Älvros klockstapel – Antikvarisk kontroll vid restaurering 2009
Martina Berglund
- 2010:3 Lillhärjäbygget – Antikvarisk kontroll vid restaurering av Benladan 2009
Martina Berglund
- 2010:4 Högen – Antikvarisk kontroll vid restaurering av härbre (byggnad IX), 2009
Martina Berglund
- 2010:5 Ovikens gamla kyrka – Förundersökning av putsen på kyrkan och bogårdsmuren
Christina Persson
- 2010:6 Bröcklingberget – Kulturhistorisk karakterisering inför vindkraftpark
Amanda Jönsson
- 2010:7 Ängersjököen – Kulturhistorisk karakterisering inför vindkraftpark
Amanda Jönsson
- 2010:8 Exercishuset (Byggnad 16) –Antikvarisk kontroll vid fasadändring 2003
Martina Berglund
- 2010:9 Byggnad 19 – Antikvarisk kontroll vid exteriör restaurering 2005
Martina Berglund
- 2010:10 Byggnad 32 – Antikvarisk kontroll vid ombyggnad 2006–2007
Martina Berglund
- 2010:11 Byggnad 33 – Antikvarisk kontroll vid ombyggnad 2008–2009
Martina Berglund
- 2010:12 Skaftåsen-området – Kulturhistorisk karakterisering inför planerad vindkraftpark
Karl-Johan Olofsson
- 2010:13 Brynje 3:2 – Antikvarisk kontroll vid restaurering av loge 2006
Hampus Benckert
- 2010:14 Västerskucku 1:63 – Antikvarisk kontroll vid restaurering av loge 2006
Hampus Benckert
- 2010:15 Grafsgården – Antikvarisk kontroll vid restaurering av spåntak på ladugården 2004
Martina Berglund
- 2010:16 Byggnad 38 – Antikvarisk kontroll vid ombyggnad 2005 och 2007
Martina Berglund
- 2010:17 Skalspasset – Arkeologisk utredning inför exploatering av Skalspasset
Karl-Johan Olofsson

- 2010:18 Optands flygfält – Antikvarisk kontroll vid restaurering av tre hangarer, 2004
Martina Berglund
- 2010:19 Aspnäset 1:9 – Antikvarisk kontroll vid restaurering av boningshus, vedbod och kornlada 2004–2006
Martina Berglund
- 2010:20 Betelkapellet – Antikvarisk kontroll vid exteriör restaurering 2002–2007
Martina Berglund
- 2010:21 Billsta – Arkeologisk utredning av fastighet Hackås Hov 1:117, 2010
Amanda Jönsson
- 2010:22 Enafors turisthotell – Antikvarisk kontroll vid restaurering av södra fasaden 2009
Hampus Benckert
- 2010:23 Fjellmanska gravkoret - Antikvarisk kontroll vid restaurering 2003–2005
Christina Persson
- 2010:24 Ljungdalen – Arkeologisk utredning av fastighet Ljungdalen 10:34, 2010
Amanda Jönsson
- 2010:25 Bröcklingberget – Arkeologisk utredning inför vindkraftparker
Anders Hansson
- 2010:26 Exercishuset (byggnad 16) – Antikvarisk kontroll vid restaurering av tak och fasad 2008–2010
Christina Persson
- 2010:27 Lobbersjöns sommarviste – Antikvarisk kontroll vid restaurering av båthus
Christina Persson
- 2010:28 Lobbersjöns sommarviste – Antikvarisk kontroll vid restaurering av torvkåta
Christina Persson
- 2010:29 Dubbelboden i Sidsjö – Antikvarisk kontroll vid byte av tak 2009
Olof Edin
- 2010:30 Moskogen 2010 – Arkeologisk utredning inför planerade kraftledningar
Karl-Johan Olofsson
- 2010:31 Frösö klockstapel – Färgundersökning och färgsättningsförslag
Christina Persson
- 2010:32 Älvros kyrka – Antikvarisk kontroll vid invändig målning 2009
Sara Bäckman
- 2010:33 Svegs kyrka – Konvertering av värmesystem 2009
Sara Bäckman
- 2010:34 Väg 315 – Arkeologisk utredning inför vägförbättring
Anders Hansson
- 2010:35 Sandtjärnberget – Kulturhistorisk karakterisering inför vindkraftspark, 2010
Amanda Jönsson
- 2010:36 Björnänge – Arkeologisk utredning inför utbyggnad av liftsystem och nedfarter
Anders Hansson
- 2010:37 Enafors turisthotell – Antikvariskt rapport vid restaurering av fönster 2010
Sara Bäckman

- 2010:38 Arkeologisk utredning inför nybyggnad av kraftledningar från Svartnäs och Jädraås till Hofors
Karl-Johan Olofsson
- 2010:39 Arkeologisk utredning inför planerad utbyggnad av kraftledning mellan Hoting och Strömsund
Karl-Johan Olofsson
- 2010:40 Datering av träkonstruktioner i Åre gamla kyrka 2010
Björn Olofsson
- 2010:41 Huså herrgård – Antikvarisk kontroll vid fasadrestaurering 2008–2009
Sara Bäckman