

Ragunda gamla kyrka

Antikvarisk medverkan vid
exteriör restaurering 2011

Ragunda gamla kyrka, Ragunda socken, Ragunda kommun

Olof Edin



RAPPORT - JAMTLI 2012:12
ISSN 1654-2045

Utgivning och distribution:
Jamtli
Box 709
831 28 Östersund
Tel 063-15 01 00
Fax 063- 10 61 68

© Jamtli 2012

Allt kartmaterial från GSD-Fastighetskartan © Lantmäteriverket
Ärende nr MS2006/02204

Omslagsbilder: Olof Edin, Jamtli

Redigering och layout framsida: Lena Ljungkvist

ISSN 1654-2045

Innehållsförteckning

INLEDNING	3
FASTIGHETSUPPGIFTER M.M.....	FEL! BOKMÄRKET ÄR INTE DEFINIERAT.
KARTA	5
ANTIKVARISK MEDVERKAN	6
BESKRIVNING OCH HISTORIK	6
UTFÖRDA ÅTGÄRDER.....	7
HÄNGRÄNNOR	7
<i>Kontroll av avvattning</i>	11
FÖNSTERRENOVERING	12
SOLBÄNKAR.....	13
BILAGOR	18

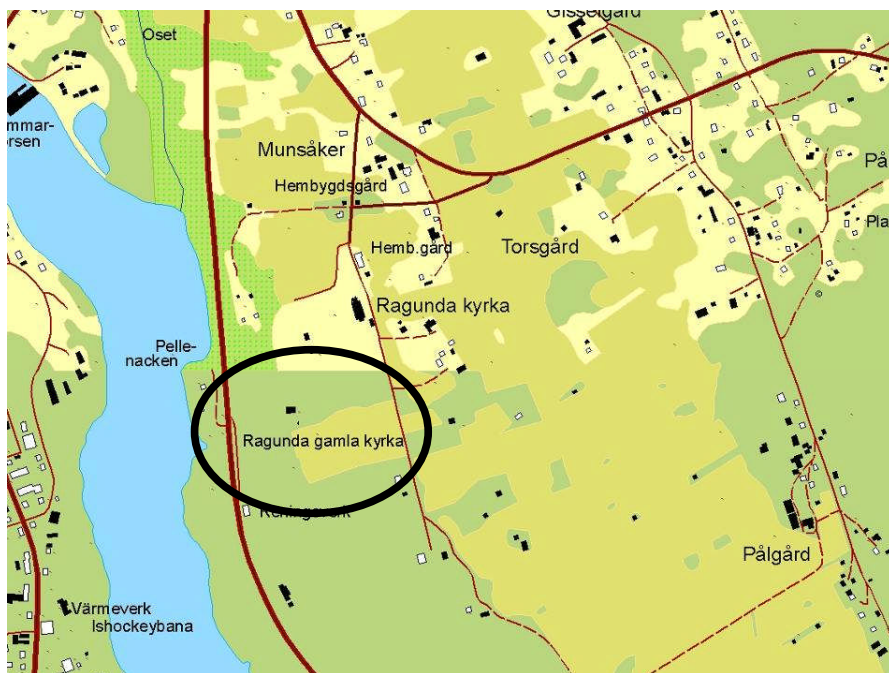
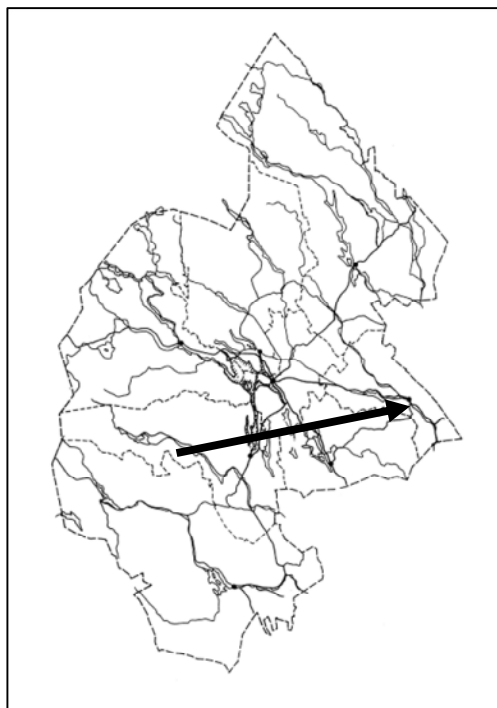
Inledning

Antikvarisk kontroll och dokumentation har utförts av Olof Edin, Jamtli. Besöksprotokoll, fotografier, ritningar, uppstrykningsprov och andra handlingar som rör upprustningen finns i Jamtlis arkiv.

Östersund den 8 mars 2012

Olof Edin
Antikvarie

Karta



Antikvarisk medverkan

Den antikvariska medverkan har utsträckt sig till besök efter det att arbetena slutförts. Således har kontrollen av dessa bestått i en okulär besiktning från marken samt muntlig information av Stefan Nilsson, kyrkorådet, Eija Dibba, J.O. Frids Snickerifabrik samt målarmästare Per Halvarsson, Lit.

Beskrivning och historik

De båda kyrkorna i Ragunda ligger i Indalsälvens dalgång i den östra delen av Jämtland. Ragunda gamla kyrka är belägen nära Indalsälvens strandbrink intill den forna Ragundasjön, som tömdes år 1796 vid ett sjösänkingsprojekt, som bl.a. orsakade Döda Fallets uppkomst. Den nya kyrkan ligger ett par hundra meter norr om den gamla. För att komma till den gamla kyrkan måste man passera över kyrkogården. Kyrkomiljön utgör Ragundas gamla bygdecentrum och ingår i Ragundadalens riksintresseområde.

Ragunda gamla kyrka består av ett rektangulärt långhus som är orienterat i öst-västlig riktning, med en vidbyggd sakristia i nordöst. Den stora salskyrkan är väldigt bred i förhållande till dess längd vilket är ett senmedeltida drag. Troligen är kyrkan byggd i slutet av 1400-talet eller början av 1500-talet. Kyrkans långhus och sakristia är uppfört av granitblock med röd och grå färg i ojämna skift. Gavelröstena är murade. Murarna vilar på en stensockel av ohuggen granit. Murverket är ca 1,5-2 m tjockt. Murverket står huvudsakligen bart. Det finns också puts bevarad främst på den södra väggen. Den har en gulrödaktig kulör.

Sydportalen är ursprunglig och sannolikt också fönstret i öster. Dessa har välvda omfattningar av tegel. De stora rundvälvda fönstren i söder, väster och norr är från senare tid. Det finns två fönster på södra långhusväggen och ett fönster på norra långhusväggen. Mot väster finns ett större fönster som upptill har en tresidig avslutning.

Långhus och sakristia täcks av branta spånklädda sadeltak. Spånen är näbbformade. Hammarbanden är synliga från utsidan. De har en inskuren geometrisk ornering i ändstyckena. Vindskivorna är formsågade och är nedtill bredare än upp mot taknocken. Kyrkans ingång ligger i sydväst.

Spåntaket och vindskivorna byttes helt och hållet vid den stora restaureringen av kyrkan 1925-29. Det finns uppgifter om att det gamla spåntaket på norra takfallet var lagt 1704 och på södra takfallet 1708. Takkonstruktionen förstärktes likaså. Restaureringen ägde rum under ledning av länsantikvarie Erik Festin, arkitekt Erik Salvén och byggmästare Elof Fridh.

Kyrkorummet täcks av ett svagt välvt limfärgsmålat tredingstak, troligen från 1600- eller 1700-talet. Den enkla bemålningen som efterliknar stenvalv återställdes och konserverades under restaureringen på 1920-talet.

Fönstren mot söder och norr har karmar av trä med bågar av blyspröjsar. Enligt en uppgift ska dessa vara gjorda på 1890-talet. Det norra fönstret är enligt en inskrift i putsen på insidan upptaget 1690. Ett galler har monterats på fönstrens insida. Det västra fönstret har både karmar och bågar av trä samt ett galler med ringar på insidan.

Utförda åtgärder

Länsstyrelsen beviljade 2009-10-08 Ragunda församling att utföra nedan beskrivna åtgärder (länsstyrelsens dnr 433-16539-08).

Hängrännor

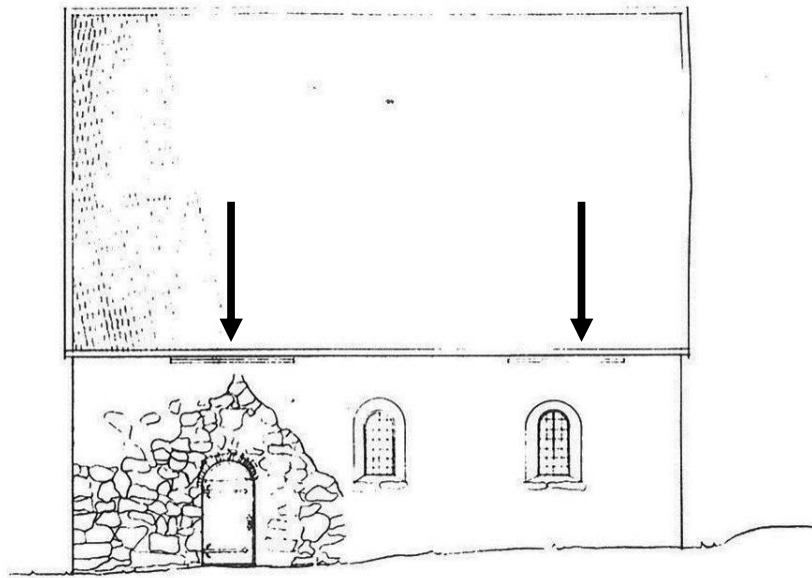
Ragunda gamla kyrka har fått hängrännor i trä som vilar på träkonsoler. Rännor och konsoler är tillverkade av n'Gullik Bygg & Snickeri, Kälarne. De är monterade av samma firma. Rännorna består av urgröpta trästockar. Både rännorna och konsolerna är tjärade. Konsolerna har fästs i hammarbanden med spik där detta varit möjligt. På andra ställen har de skruvats fast.

Innan hängrännor sattes upp på hela långhuset fanns hängrännor på sakristian och en kortare ränna över porten. Hängrännorna på sakristian har fått vara förebild för de som nu sattes upp. I Jamtlis arkiv finns inget om när rännorna på sakristian sattes upp. De finns emellertid inte med på foton som tagits 2004 i samband med att timmermannen Stig Nilsson, Offerdal, lade en kopparplåt på vid skarven mellan sakristians tak och långhusväggen.



Hängränna i trä på träkonsoler som är förebild för de nya hängränorna på långhuset.

På ritningar från 1970 finns en hängränna ovanför porten och en ovanför fönstret mot sydöstra hörnet på långhuset. När de nya hängränorna sattes upp 2011 fanns endast en ränna ovanför porten. Huruvida den är den som är avbildad på ovan nämnda ritning eller ej går inte att svara på. Rännan och dess konsoler av järn har sparats och lagts in i klockstapeln. Ovanför fönstren på den södra väggen finns också en konsol av järn kvar i väggen. Den är dock av smäckrare konstruktion än den som satt ovanför porten. Denna konsol har fått sitta kvar fast den idag inte har någon funktion.



FASAD SÖDER SK. 1:100
Ritning från 1970 med två hängrännor.



Tidigare hängränna över porten.



En äldre konsol av järn har fått sitta kvar.



En av de nya hängränorna.



En av de nya hängrännorna med konsoler fästa i hammarbandet.

Kontroll av avvattning

Vid besöket vid Ragunda gamla kyrka hösten 2011 rann smältvatten från rännorna ner på marken och bildade en pöl strax utanför hörnen på kyrkan. Det är troligtvis önskvärt om regnvattnet kom ännu längre bort, både för fasadens och för markförhållandenas skull. Därför är det mycket viktigt att församlingen under kommande sommarhalvår kontrollerar hur regnvattnet transporteras från rännorna för att säkerställa att fasaderna inte skadas. Om så är fallet måste en förlängning av hängrännorna göras snarast.



Smältvattenpöl nedanför hängrännan.

Fönsterrenovering

Fönsterrenoveringen har utförts av Eija Dibba och Rune Fridh på J.O. Frids Nnickerifabrik, Pålgård. Arbetena har enligt Stefan Nilsson följt det åtgärdsförslag som upprättats av Einar Norell 2008. Se bilaga.

Färgen har brutits av målarmästare Per Halvarsson, Lit. Den är en linoljefärg av märket Lasol från Engwall o. Claesson AB. Pigmenten som använts Järoxidbrun med beteckningen 1A-663 enligt linoljefärgslikaren. Översatt till NCS-systemests likare är det NCS S 8010-Y50R. Uppstrykningsprov på papper finns i Jamtlis arkiv.

Fönsterkittet som använts vid kittningen av fönsterglasen är ett linoljekitt av märket Tremco från Hisings Kärra.

Solbänkar

Solbänkar av trä har tillverkats till de fem fönster på Ragunda gamla kyrka som inte haft det sedan tidigare. Förebild har varit den solbänk som redan fanns på den västra gaveln. Solbänkarna har tillverkats av furubrädor som lagts som ”botten- och lockbrädor” med en fasning på lockbrädans undersida. Solbänken som varit förebild består av något tjockare brädor. Solbänkarna har tjärats med dalbränd trätjära och fästs med skruv i fönsterkarmen.



Den äldre solbänken av trä på västra gaveln som varit förebild för de nya solbänkarna.



Detalj av den äldre solbänken.



Sakristians fönster innan fönstret målats och solbänken kommit på plats.



Sakristians fönster målat och med ny solbänk.



Målat fönster på södra långväggen.



Ny solbänk på södra långväggen.



Solbänkarna har fästs med skruv i fönsterkarmen.

Bilagor

Kostnadsberäkningar, fakturor, åtgärdförslag och bilder från hantverkarna.

RAPPORTSERIE – JAMTLI, 2012

ISSN 1654-2045

- 2012:1 Lillhärjäbygget – Dokumentation och uppmätning av vinterfjöset 2011
Sara Bäckman, Olof Edin
- 2012:2 Ankarede – Levande kyrkstad. Kunskapsunderlag 2011
Clara Nyström
- 2012:3 Skärvångens begravningsplats – Anläggning av askgravlund 2010
Clara Nyström
- 2012:4 Kulturhistorisk förstudie avseende planerad vindkraftpark vid Nyhem i Bräcke kommun 2012
Anders Hansson
- 2012:5 Sjoutnäsets kapell – Restaurering av tak och fasader 2009–2010
Julia Cronqvist
- 2012:6 Mattmars kyrka – Restaurering av fasader och fönster 2011
Sara Bäckman, Clara Nyström
- 2012:7 Tåsjö kyrka – Installation av klockspel 2002
Christina Persson
- 2012:8 Trångåsen – Restaurering av ladugård och födorådstuga 2008–2010
Julia Cronqvist
- 2012:9 Enafors turisthotell – Antikvarisk rapport vid restaurering av östra fasaden 2011
Veronica Trygg
- 2012:10 Norderö kyrka – restaurering av tak 2002–2003
Christina Persson
- 2012:11 Norderö kyrka – restaurering av klockstapel 2008
Christina Persson
- 2012:12 Ragunda gamla kyrka – Antikvarisk medverkan vid exteriör restaurering 2011
Olof Edin