

Stadsnära strandområden i Östersunds kommun – kulturhistorisk utredning

Östersunds kommun, 2007

Anders Hansson, Christina Persson



JAMTLI 

RAPPORT – JAMTLI, JÄMTLANDS LÄNS MUSEUM 2007:11
ISSN 1654-2045

Utgivning och distribution:
Jamtli, Jämtlands läns museum
Box 709
831 28 Österund
Tel 063-15 01 00
Fax 063- 10 61 68

© Jamtli, Jämtlands läns museum 2007

Kartmaterial © Lantmäteriet. Ärende nr MS 2006/02204

Omslagsbild: Badhusparkens cafébyggnad
Foto: Veronica Olofsson, Jamtli

Redigering och layout av framsida: Lena Ljungkvist, Jamtli Förlag

ISSN 1654-2045

Innehållsförteckning

INLEDNING	3
SYFTE OCH METOD	4
AVGRÄNSNING.....	4
SAMMANFATTNING	5
MILJÖER MED SÄRSKILT UPPLEVELSEVÄRDE	6
STADSNÄRA STRANDOMRÅDEN.....	8
LUGNVIK.....	8
STADEN NORR	9
STADEN CENTRUM	10
STADEN SÖDER/ODENSLUND	12
ODENSALA/ODENSVIK.....	13
HORNSBERG/FRÖSÖDAL, FRÖSÖN.....	14
MJÄLLE/VALLA, FRÖSÖN	16
HÄRKE, FRÖSÖN	18
BÖLE/SANDVIKEN, ANNERSIA	19
KNYTTA/NAMN, ANNERSIA	19
BILAGA 1, KULTURHISTORISKT VÄRDEFULLA BYGGNADER	
BILAGA 2, FORNLÄMNINGAR	
BILAGA 3, HISTORISKA KARTÖVERLÄGG	

Inledning

Jämtlands läns museum har på uppdrag av Östersunds kommuns samhällsbyggnadskontor gjort en kartläggning av de kulturhistoriska värden som finns inom de stadsnära strandområdena i Östersund och på Frösön. Anledningen är att kommunen arbetar med att ta fram ett planeringsunderlag för dessa områden, vilket kommer att presenteras i Strandprogram för Östersund. De områden som ingår i den kulturhistoriska utredningen ligger samtliga inom ett riksintresse för kulturmiljövården, Storsjöbygden Z25. Östersunds stadskärna är dessutom ett eget avgränsat riksintresse för kulturmiljövården, Z27.

I rapporten presenteras de kulturhistoriska miljöer, fornlämningar, kulturhistoriska lämningar, bebyggelseområden och enskilda byggnader som bedöms ha ett särskilt kulturhistoriskt värde. De miljöer som dessutom har framträdande upplevelsevärden beskrivs mer utförligt.

Uppdraget har utförts av antikvarierna Veronica Olofsson och Christina Persson (Bebyggelsehistoria) och 1:e antikvarie Anders Hansson (Arkeologi).

Östersund 2007-07-05

Christina Persson
Antikvarie

Syfte och metod

Utredningens syfte är att identifiera och ge förslag på vilka byggnader, bebyggelsemiljöer, fornlämningar eller andra historiska landskapselement som är särskilt kulturhistoriskt värdefulla och/eller som har höga upplevelsevärden i de tätortsnära strandområdena.

Rapporten är i sin text uppbyggd geografiskt i olika delområden. En genomgång har gjorts av kommunens byggnadsinventering liksom av fornlämningsregistret för att sammanställa en lista över de byggnader och fornlämningar som sedan tidigare har klassats som värdefulla. Dessa presenteras under respektive delområde tillsammans med en kort, övergripande beskrivning av områdets historia. Kulturhistoriskt värdefulla byggnader och fornlämningar finns även utprickade på kartor i bilaga 1 och 2. De historiska uppgifterna är framförallt hämtade ur litteratur. Uppgifterna från de två inventeringarna har kompletterats med en genomgång av tillgängligt historiskt kartmaterial för att i fält kunna identifiera bevarade landskapselement som vittnar om äldre tiders markanvändning.

Fältarbetet har inneburit att de utvärderade byggnaderna och fornlämningarna har besökts och deras status kontrollerats. Dessutom har det gjorts bedömningar om ytterligare byggnader eller bebyggelsemiljöer har ett sådant kulturhistoriskt värde att de bör uppmärksammas i planeringsarbetet. Resultatet presenteras under respektive delområde.

Till slut har det gjorts en sammanvägd bedömning av vilka miljöer som har ett betydande kulturhistoriskt värde eller som har höga upplevelsevärden.

Avgränsning

Det område som har utretts sträcker sig från Lugnviks gräns mot Krokombäck till Odensalabäckens mynning och på Frösön från Hjälmtorpet i norr till Härke. På Annersia har stranden i byarna Böle, Sandviken och Knytta utretts.

Avgränsningen vad som räknas in i strandområdet varierar beroende på områdets karaktär och historia.

Sammanfattning

Områdets äldsta historia avspeglar sig längs stränderna främst i form av stenåldersboplatser, gravar och järnframställningsplatser. När den första fasta bebyggelsen uppstod i Storsjöbygden, för omkring tvåtusen år sedan, lades gårdarna högre upp i terrängen, en bit ifrån stranden. Strandområdena hade ofta karaktär av utmark med båtplatser, järnframställning, slätter och bete eller gravfält som användning. Efter medeltiden påbörjas en alltmer intensivare uppodling som kulminerar under 1800-talet där det mesta av den lämpligaste jordbruksmarken ned till Storsjöns strand tas till vara. En konsekvens av detta är att det i de centrala delarna av Storsjöbygden ofta är svårt att hitta spår efter den äldre historien då lämningarna ofta plöjts över eller schaktas bort. Fram till mitten av 1800-talet var markerna som idag utgör stadsnära strandområden i Östersund och Frösön alltså ren landsbygd. De utnyttjades främst som ängs- och slättermarker. Det var först och främst i och med järnvägens tillkomst 1879 som staden Östersund började växa och bli alltmer stadslig. Sakta började även områdena i stadens utkanter, såsom Odensala by, Frösön och Lugnvik, att bebyggas och integreras med staden. Den första stadsplanen för Hornsberg på Frösön upprättades 1885. I och med att staden började växa utvecklades även de stadsnära strandområdena.

I centrala Östersund och söderut drogs järnvägen nära stranden och på många ställen är det endast ett 10-tal meter mellan järnvägen och strandkanten. En av anledningarna var säkerligen att man önskade utnyttja vattnet för fortsatta transporter eftersom vattnet vid denna tid var en viktig kommunikationsled. Ännu idag lägger ångbåtarna till vid hamnen nedanför centrum. Järnvägen gjorde att det skapades en naturlig gräns mellan stad och strandområde och några bostäder uppfördes inte på denna begränsade plats. Däremot byggdes längs Strandgatan utmed järnvägen ståndsmässiga villor under det tidiga 1900-talet. Många finns fortfarande kvar och är väl bevarade. Rakt nedanför Stora torget i stadens centrum byggdes Västra stationen 1888 för resenärer som kom norrifrån. Badhusparken öster om Västra station har fått sitt namn efter det kallbadhus som under samma period byggdes här.

Söder om järnvägsstationen uppfördes SJ:s verkstadslokaler, lokstallar och magasin m.m. och detta område fick därmed en industriell karaktär. SJ hade i Östersund en av sina huvudverkstäder och var en betydande arbetsplats. Verkstäderna är omsorgsfullt utformade i tegel och stora delar av järnvägs miljön är fortfarande väl bevarad.

Den norra utkanten av staden kom under 1800-talet att präglas av institutionsbyggnader och den norra kyrkogården i vars nedre kant järnvägen anlades. Jamtlis fornby grundades 1912. I den norra stadsdelen finns fortfarande väldigt få bostadshus.

För stadsborna blev det populärt att utnyttja Storsjöns ångbåtstrafik för utflykter runt Storsjöns stränder och för den som hade råd blev det attraktivt att skaffa sig ett fritidshus utanför staden. Från sekelskiftet 1900 finns flera exempel på sommarvillor i strandområdena nära staden t.ex. i Valla på Frösön och i Knytta på Annersia. Det finns även fler områden med festplatser såsom Sandviken och Semsåparken. Fritidshusbyggandet blev under 1940-50-talen alltmer vanligare och karaktäristiskt för fritidshusen och tomterna från denna

tid är att byggnaderna är mycket små medan tomterna är stora naturtomter. Områden med sådana små fritidshus förekommer i viss mån fortfarande i Härke på Frösön och längs stranden och järnvägen i Odensala.

Bortom villabebyggelsen i Hornsberg och Frösödal anlades 1911-15 Frösö sjukhus på statligt ägd mark som fram till dess brukats av majorsbostället. En stor del av sjukhusbebyggelsen är riven men området har fortfarande stark karaktär från sjukhustiden. Förutom bevarade byggnader finns ett parkområden för rekreation ned mot stranden. Det jordbruk som anlades av sjukhuset väster om sjukhusbebyggelsen är likaså fortfarande öppen ängsmark. Från den militära epoken finns majorsboställets mangårdsbyggnad kvar och ett stort härbre är bevarat nere vid stranden.

Från omkring 1950-talet har stadens bebyggelse både förtätats och tagit ny mark i anspråk. Det finns stora bostadsområden på de gamla jordbruksmarkerna i Odensala, Mjälle, Valla och Lugnvik. Bostadsområdena sträcker sig dock inte hela vägen ned till Storsjöns stränder.

Miljöer med särskilt upplevelsevärde

Det kulturlandskap som finns längs stränderna i Östersund med omnejd är i hög grad resultatet av den utveckling som tog fart under andra hälften av 1800-talet. Anläggandet av järnvägen och stadens kontinuerliga utbyggnad har framförallt påverkat utnyttjandet av strandområdena och skapat de miljöer som finns idag. Trots den kraftiga omdaning landskapet genomgått finns det fortfarande några områden med lämningar och miljöer från äldsta historia fram till idag. Följande miljöer har bedömts vara särskilt tydliga vad gäller kulturhistoriskt värde samtidigt som de har höga upplevelsevärden.

Badhusparken

Parken har både ett högt kulturhistoriskt värde och ett högt upplevelsevärde. Kallbadhuset är sedan länge rivet men de slingrande gångarna och lövträden ger en karaktär som går att härleda tillbaka till slutet av 1800-talet. Tydligt är att parken framförallt är avsedd för nöjen. Cafeterian och scenen som är uppförda efter mitten av 1900-talet är väl anpassade till naturen och till varandra.

Odensala, gravfält och kvarnbäck

På ängen och i parken ovanför Strandängen finns Odensalas största gravfält med sammanlagt 14 gravar från vikingatid. Gravarna är det enda som är kvar efter den första bebyggelsen i Odensala för mer än tusen år sedan. Längre i sydöst rinner Odensalabäcken ut i Storsjön. Bäckens har så länge det funnits bebyggelse i området utnyttjats som kraftkälla. Fortfarande finns spår kvar efter de kvarnar och sågar som en gång funnits i bäcken.

Frösö strand

Strandområdet nedanför sjukhusbebyggelsen vid gamla Frösö sjukhus bevarar sin karaktär av park- och rekreationsområde och har höga upplevelsevärden. Den väl bevarade sjukhusbebyggelsen från 1900-talets början gör också att det kulturhistoriska värdet högt. Överläkarvillans avskilda läge i förhållande till det övriga sjukhusområdet visar dess höga status. Storleken på det timrade härbret från tiden före sjukhusets etablering indikerar att det tillhört en större gård. Härbret är en viktig länk till perioden då området var majorsboställe.

Frösö strand med fornborgen i bakgrunden är ett av Frösös fornlämningstätaste områden. De mest tydliga lämningarna är de gravhögar som ligger nere vid stranden och vittnar om platsen mer än tusenåriga historia, men även järnframställningsplatsen vid brofästet är möjlig att göra tydlig. Mjällebäcken var mycket viktig för gårdarna i närheten då den drev kvarnarna i byn. Bäckens i sig själv är en väsentlig del om man vill förstå områdets kulturhistoria.

Härke

Odlingslandskapet i Härke har långa anor och fortfarande idag är jordbruksmarken i hög grad obebyggd här. Den äldsta bevarade bebyggelsen ligger högt upp i slutningen mot Stensgård på terrasser. Här uppe ligger också gravhögar från järnåldern. Från Storsjön och från Annersia har miljön i Härke ett särskilt stort upplevelsevärde. Det gamla färjeläget vid Vallsundet är en viktig del i områdets historia. Redan på 1600-talet fanns färjkarl och trafiken var tidvis intensiv, särskilt vid höbärgning och marknader. År 1905 kantrade färjan och tre personer drunknade, varefter man införskaffade en linfärja. Färjetrafiken upphörde 1998. Mellan åren 1721 och 1800 låg här även Frösö fänghus.

Sandviken

Fest- och campingplatsen i Sandviken har en blandad bebyggelse från första hälften av 1900-talet och är ett mycket fint exempel på en av folkhemmets rekreativmiljöer som länge drevs av nykterhetsrörelsen och som kunde utnyttjas av den närliggande stadens befolkning.

Stadsnära strandområden

Lugnvik

Lugnvik tillhörde Ås socken fram till 1954 då det blev en del av Östersunds stad. Under början av 1900-talet växte en spridd villabebyggelse fram längs landsvägen mellan Östersund och Ås. Det finns endast rester kvar av den äldre villabebyggelsen i Lugnvik och enstaka kvarter med egnahem från 1920- och 1930-talet. Under 1970-talet byggdes Lugnvik ut efter en stadsplan med tätt grupperade flerfamiljshus. Partiet mellan sjön och järnvägen är bebyggt med enfamiljshus från främst 1960- och 1970-talet. I södra utkanten vid Göviken finns ett industriområde med bland annat ett reningsverk. (Ur: Östersunds yttre stadsdelar, 1989) Utmed strandkanten i Lugnvik har det funnits två nöjes- och fritidsområden; Gövikens tältplats som numera endast är badplats, nedanför reningsverket, och Semsåparken norr om Semsåviken.



Bild 1.
Semsåparken i
Lugnvik

Byggnader med kulturhistoriskt värde:

- Regnbyn 1 (tidigare Byn 1:16) – Östersunds skinnberederi. Bostadshus från slutet av 1800-talet samt garveribyggning från 1920-talet.

Förslag på nytillkommande byggnader med kulturhistoriskt värde:

- Östersem 1:92, Semsåparken – festplats vid stranden med dansbana, ”servicebyggnad” för servering och utedass, mindre sommarstuga med veranda samt flaggstång.
- Östersem 3:17 – mindre fritidshus från omkring 1940-talet, båthus med båtbygga. Tomten inhägnad med ett äldre spjälstaket.

Fornlämningar

På stranden i området finns två fornlämningslokaler registrerade, Östersund nr 34 och 36. På bägge dessa har påträffats skärvsten (eldsprängd sten) som kommer från förhistoriska härdar. På den södra (nr 36) har även tillvaratagits en del stenföremål som skrapor i kvarts. På den norra lokalen finns järnslag som kan tyda på tidig järnframställning. Upplevelsevärde är begränsat då inget

särskilt finns att se ovan mark. Det pedagogiska värdet ligger närmast i möjligheten att berätta om områdets långa historia.

Staden norr

Under början av 1800-talet behövdes mark till institutionsbyggnader av olika slag och det var i norra delen av staden som dessa kom att uppföras. Sjukhusområdet växte fram under 1800-talet. Länsfängelset uppfördes 1861 i fonden av Prästgatan (inom nuvarande sjukhusområdet), men revs 1970. Norra kyrkogården anlades 1810. Kyrkogården skyddas idag genom Kulturminneslagens 4 kap. om kyrkliga kulturminnen.

Järnvägen mellan Östersund och Storlien invigdes 1882. På östra sidan om järnvägen grundades 1912 fornbyn Jamtli och på några få år flyttades en mängd timrade hus till fornbyns område. Läns museets museibyggnad och landsarkivet uppfördes under 1930-talet efter stadsplan av Nils Gellerstedt från 1922, utvidgad 1928. (Ur: Östersunds yttre stadsdelar, 1989) Området nedanför Jamtli, mellan järnvägen och Storsjön, är i stort sett obebyggt.



Bild 2.
Domsago-
arkivet

Byggnader med kulturhistoriskt värde:

- Långlotten 1, Domsagoarkivet – tegelbyggnad i en våning från 1891 med krenelerad mittrisalit och putsade detaljer.
- Arkivet 1, Landsarkivet – putsad trevåningsbyggnad med falsat plåttak från 1930.

Förslag på nytillkommande byggnader med kulturhistoriskt värde:

- Norr 1:14 – timrad lada, kallad Kistladan, öster om Lugnviksvägen. Ladan tillhör Jamtli och är flyttad till området.
- Staden 2:1 – timrat avlångt båthus med brådtak vid strandkanten. Båthuset tillhör Jamtli och är flyttad till området.

Fornlämningar

Inga fornlämningar finns registrerade i området.

Staden centrum

Det strandnära området i centrala Östersund präglas av den pampiga bostadsbebyggelsen utmed Strandgatan uppförd decennierna kring sekelskiftet 1900. Strandgatan blev under början av 1900-talet attraktiv som bostadsplats för handlare, tjänstemän och officerare. De gamla trähusen revs och istället uppfördes arkitektritade villor.



Bild 3.
Boningshus i två våningar i kv. Borgmästaren 5 och 6 längs Strandvägen i Östersund. Byggt omkring 1880.

Väster om järnvägsspåren ligger järnvägsstationen Västra station uppförd 1888 och Badhusparken. I badhusparken låg det tidigare ett kallbadhus från 1880-talet en bit ut i vattnet. Byggnaden revs 1938. I badhusparken uppfördes efter ritningar av arkitekt Sture Frölén från 1957 en scen och ett café (originalritningar bevaras i kommunens arkiv). Söder om Badhusparken ligger ett hamnområde med båtplats för ångbåten Tomée och en småbåtshamn med pir. (Ur: Östersunds historia, 1986)



Bild 4.
Cafébyggnaden i Badhusparken som är ritad av arkitekt Sture Frölén.

Byggnader med kulturhistoriskt värde:

- Auditören 3, Köpmangatan 3 – timrat boningshus med locklistpanel i två våningar inflyttat till staden år 1866.
- Onkel Adam 9, Strandgatan 6 – Boningshus i typisk 1800-tals villastil, uppfört 1896, arkitekt Andreas Bugge.
- Landshövdingen 1, Länsresidenset uppfört i putsat tegel 1845-48, arkitekt Ludwig Hawermann.
- Bryggaren 8, Strandgatan 11, 12 – Boningshus, boningshus (grändhus och gatuhus), uthus. Gatuhuset består av två sammanbyggda hus, byggda 1903-1904 (norra) och 1904-1905 (södra), jugendinfluerad, arkitekt Knut G Gyllencreutz.
- Bryggaren 5, Strandgatan 13 – Boningshus och uthus, troligen byggt 1843 som kaptensbostad, ombyggt flera gånger, rik panelarkitektur.
- Färgaren 1, Strandgatan 14 – Boningshus i jugendstil, uppfört 1900, ritad av Magnus Dahlander.
- Räntmästaren 1, Strandgatan 16 – Boningshus, byggt omkring 1850, bred liggande panel.
- Filialbanken 1, Strandgatan 17 – Boningshus II, uppfört 1911-1912, arkitekt Knut G Gyllencreutz.
- Filialbanken 5, Strandgatan 20 – Boningshus med 1920-talets villaarkitektur, uppfört i tegel 1924, arkitekt Cyrillus Johansson.
- Borgmästaren 7, Strandgatan 21 – Boningshus, boningshus (grändhus), uthus, uthus-magasin. Boningshus uppfört 1903, arkitekt E Melander. Välbevarad sekelskiftesgård.
- Borgmästaren 4, Strandgatan 22 – Boningshus II, garage-boningshus (gårdshus) II. Villa uppförd 1925, arkitekt A Ekman.
- Borgmästaren 5 & 6 – Boningshus i två våningar över båda tomterna, 1880-tal. Uppförda av två olika personer.
- Tullen 1 – f.d. Tullhuset, nuvarande Gaaltje. Uppförd i tegel 1887-89 efter ritningar av C A Olsson, Stockholm.

Förslag på nytillkommande byggnader med kulturhistoriskt värde:

- Staden 2:1 – Badhusparkens cafébyggnad med spetsig lanternin och scen, ritad av arkitekt Sture Frölén 1957.
- Staden 3:1, Västra station - uppfördes 1888 för att ta emot resande norrifrån, som ett komplement till Östersunds järnvägsstation. Stationen bestod från början av två paviljonger med öppna vänthallar. Den östra revs i början av 1970-talet.
- Belysningen 1 - gamla elverket, idag Storsjöhyttan. Tegelryggnad.

Fornlämningar

Östersund är en ung stad som grundlades 1786. Före det fanns i närheten av Badhusparken ett kronotorp, från början kallat Östersundet och senare Odensala hög, tillhörande Brunflo socken. Från början var torpet avsett för färjkarlarna men efter indelningsverkets införande under senare delen av 1600-talet överfördes torpet till fänriken vid livkompaniet, då fanns även en bro över sundet varför inga färjkarlar behövdes. Vid stadens grundande fanns mangårdsbyggnad, ladugård och kvarn. Det ser ut som om gården låg närmare

Residenset, möjligen är det samma plats. Siste ägaren var häradshövdingen doktor Jonas von Engeström och gården var då skattlagd. På en av de äldsta kartorna över området, från 1775, syns gård, kvarn och bron till Frösön. Inget av detta finns kvar idag. Det finns heller inga övriga fornlämningar i området.

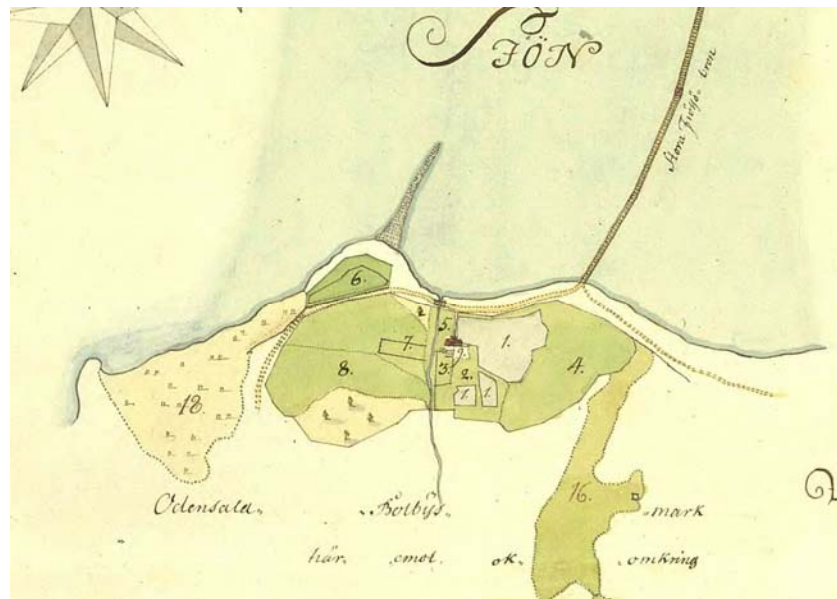


Bild 5.
Kronotorpet
Odensala Hög år
1750 där
Östersund 36 år
senare kom att
grundas.

Staden söder/Odenslund

Ursprungligen utgjorde området söder om staden av åker-, slätter- och betesmark och tillhörde Odensala by. Då järnvägen kom till Östersund 1879 förlades stationsbyggnaden, verkstäder, lokstallar och magasin sydväst om stadsbebyggelsen intill Storsjön. Banområdet utgör idag ett bra exempel på en industrianläggning från slutet av 1800-talet.



Bild 6.
Lokstallarna i
banområdet.

I och med järnvägen kom bostadsbyggandet igång på allvar i denna del av staden. En grupp fastighetsägare bestämde 1887 att namnet Odenslund var lämpligt för det område som höll på att bebyggas. Många arbetare vid SJ byggde egna hem här. Redan 1900 blev Odenslund municipalsamhälle. Även

en del flerfamiljshus byggdes. En stadsplan upprättades 1920 och Odenslund blev en del av staden 1927. Under 1920-talet byggdes villaområden både på Söder och i Odenslund. På 1940- och 50-talen byggdes flerfamiljshusområden med egna serviceanläggningar. (Ur: Östersunds yttre stadsdelar, 1989)

Byggnader med kulturhistoriskt värde:

- Söder 1:16, Järnvägsstationen – Stationshuset i trä med rik panelarkitektur från 1879 efter ritningar av SJ:s chefsarkitekt A.E Edelsvärd. Byggnadsminne 1986. Vinkelrätt mot stationshuset och ihopbyggt med detta finns en tvåvånings byggnad ritad 1901 av Folke Zettervall för ilgodsmagasin och expedition.
- Staden 3:1 (tidigare stadsäga 1073) – Expedition och verkstäder för SJ (byggnad V i läns museets inventering)
- Söder 1:17 (tidigare stadsäga 1073) – Vagns- och småverkstad samt kontor och omklädningsrum för SJ (byggnad IX och XIX i läns museets inventering)
- Söder 1:18 (tidigare stadsäga 1073) – Lokstallar och f.d. vattentorn för SJ (byggnad XVI, XVII, XVIII i läns museets inventering)

Fornlämningar

Inga fornlämningar är kända i området.

Odensala/Odensvik

Byarna Östra och Västra Odensala hörde tidigare till Brunflo socken. När Östersund stad grundades 1786 donerades en av gårdarna i Västra Odensala till staden. Övriga delar inkorporerades 1918. Under 1960- och 1970-talet uppfördes en omfattande villa- och radhusbebyggelse på den tidigare jordbruksmarken i Odensala. Fram till dess fanns en del jordbruksbebyggelse och några egna hem här. En del av den äldre jordbruksbebyggelsen finns kvar än idag såsom den timrade boden intill Odensalabäcken vid bostadsområdet Mårtensviken. (Ur: Östersunds yttre stadsdelar, 1989) Nedanför Odensala mellan järnvägen och stranden ligger ett antal fritidshus från mitten av 1900-talet och villor från 1980-2000-talet.

Vid Odensvik och Minnesgårde låg mellan järnvägen och stranden fram tills för några år sedan ett flertal bostadshus och fritidshus från första hälften av 1900-talet, vilka numera är rivna. Trädgårdar med terrasseringar och bärbuskar vittnar dock om dess existens.

Förslag på nytillkommande byggnader med kulturhistoriskt värde:

- Staden 3:1 - Banvaktarstuga nr 509.
- Odensala 8:1 - Timrad bod vid vägkorsningen i Mårtensviken.

Fornlämningar

På ängen och i parken ovanför Strandängen finns Odensalas största gravfält med sammanlagt 14 gravar från vikingatid. De flesta av gravarna är undersökta i samband med att småhusområdet byggdes men gravarna ligger kvar som monument. Gravarna i parken är lättillgängliga. De gravar som ligger närmare järnvägen, vid kraftledningen, är synliga på långt håll men är inget naturligt besöksmål i sig själva.

I Odensalabäcken fanns tidigare en mängd kvarnar och en såg. På en karta från 1833 är åtta kvarnar och ett såghus utmarkerade. Även på karta från 1750 finns flera kvarnar markerade. Man kan fortfarande se spår efter verksamheten.

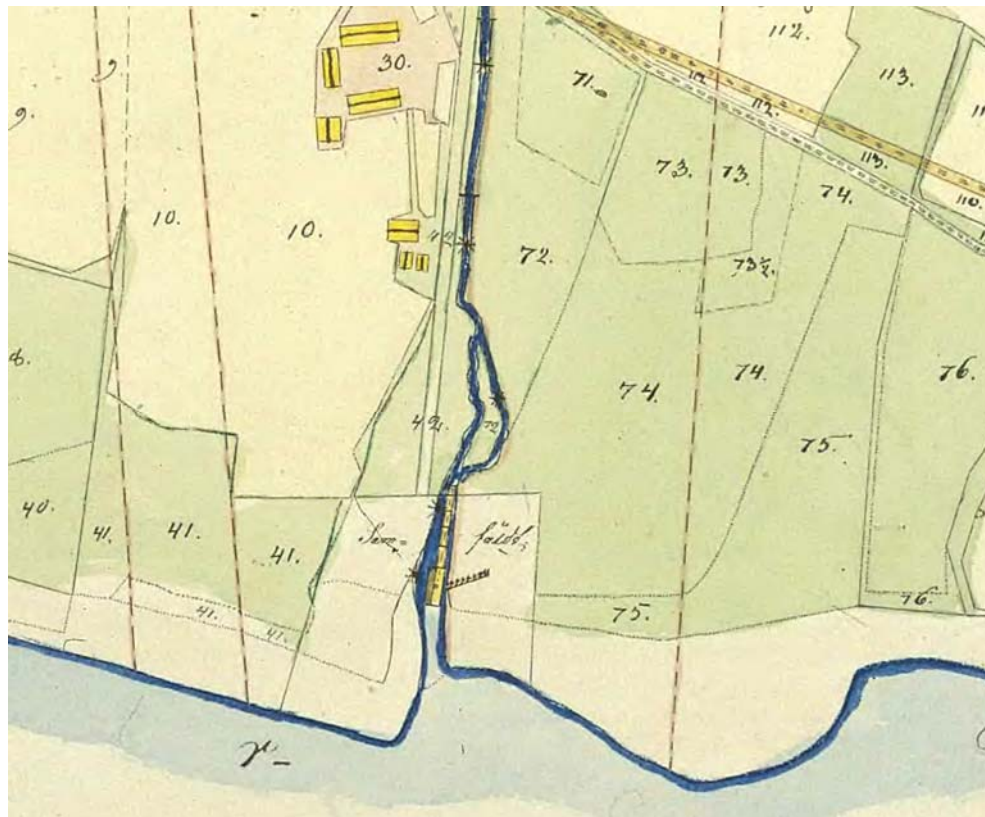


Bild 7. Laga skifte över Västra Odensalas inägor 1833 visar ett såghus vid Odensalabäckens mynning samt flera kvarnar (markerade med *) längre uppströms.



Bild 8.
Lämningar efter sågen i bäckens mynning.

Hornsberg/Frösödal, Frösön

Frösöns första stadsplan upprättades 1885 på den plats där gården Hornsberg låg. Hornsbergs municipalsamhälle bildades i slutet av 1890-talet. Tanken var att Hornsberg skulle bli en finare villaförstad till Östersund, en så kallad "patricierförstad", men det kom att bli främst hantverkare som bosatte sig här.

De enkla träbyggnader som kom att uppföras fick Hornsberg att likna en kåkstad. Under 1920-talet växte ett fristående villasamhälle fram i Frösödal. Under 1940-talet uppfördes flerfamiljshusbebyggelse och exklusiva villor i slutningarna ned mot Storsjön. 1948 bildades av Hornsberg och Frösödal Frösö köping. Frösö köping uppgick i Östersund 1971.

Frösön var ett populärt utflyktsmål. Runeborg nöjesetablissemang vid brofästet inrymdes i den fd mangårdsbyggnaden på gården Hornsberg. Kring sekelskiftet 1900 uppkom flera caféer och restauranger, folkpark och tivoli. (Ur: Östersunds yttre stadsdelar, 1989)

Medborgarhuset (senare Landstingsborgen) och Hornsbergskyrkan byggdes 1969 på det som tidigare varit runda torget, i Hornsgatans förlängning. Anläggningen byggdes helt utan anpassning till det befintliga stadsplanemönstret, men med mycket hög arkitektonisk kvalitet. 1971 byggdes de vita flerbostadshusen vid brofästet där Runeborg legat. Det är den största sammanhängande flerbostadsutbyggnaden på Frösön. Byggnaderna är mycket tidspräglade, men ändå anpassade till 1940- och 1950-talets formspråk, och ger miljön vid brofästet dess karaktär. (Ur: Centrala Frösön översiktsplan, 1998) Längre norrut ligger småbåtshamnen.

Vid Alpbacken blir terrängen så brant att ingen bebyggelse är möjlig vid stranden. Norr om Alpbacken ligger Hjälmtorpet med några äldre sommarvillor från tidigt och mitten av 1900-talet.



Bild 9.
Sommarvilla
vid
Hjälmtorpet.

Byggnader med kulturhistoriskt värde:

- Sjökaptenen 5 – Tvåfamiljshus från 1938, monteringsfärdigt s.k. Norrlandshus. (grupp A)
- Muraren 7 – Äldre bostadshus med fd stall från 1890-talet. (grupp B)
- Muraren 2 – Mindre hyreshus 1940-1950-tal. (grupp B)
- Muraren 3 – Bostadshus och uthus från 1900-talets början. Exempel på den tidiga bebyggelsen i Hornsberg. (grupp B)
- Domaren 2 – Bostadshus av trä från 1920-talet (grupp A).

- Aspås 7 (tidigare stg 489) – Skolhus i trä och i nationalromantik från 1920-talet (grupp A).
- Frösö 4:37 (tidigare stg 490) – Stor villa i trä, tidigare använd som restaurang, uppförd 1888. Rik panelarkitektur, glasveranda och snickarglädje (grupp A).
- Faktorn 3 – reveterat bostadshus från 1800-talets slut (grupp B).

Förslag på nytillkommande byggnader med kulturhistoriskt värde:

- Frösö-Berge 21:1, Hjälmtorpet – sommarvilla från tidigt 1900-tal med lusthus nere vid stranden.

Fornlämningar

Inga fornlämningar är kända i området.

Mjälle/Valla, Frösön

På krönet av Öneberget ligger lämningarna av Mjälleborgen, ett av de forntida största byggnadsverken i norra Sverige. Borgen uppfördes omkring år 400 som en befästning av sten, timmer och jord. Innanför försvarsmuren stod flera hus. Utgrävningar har visat att borgen brändes flera gånger under sin 300-400-åriga historia.

Gravhögar nedanför berget och vid Mjälle kulle visar att det har funnits en eller flera gårdar nedanför berget redan under järnåldern. Det finns teorier om att detta har varit platsen för ett tidigt maktcentrum och att Jämtlands kungsgård ska ha legat här under tidig medeltid. Mjälle tillhörde kronan. Namnet Önet förefaller ha uppkommit under medeltidens slut när gårdarna nedanför berget blev öde. Efter 1645 blev Önet boställe för en kaptenlöjtnant. Önet användes som majorsboställe fram till tidigt 1900-tal då övergick till att bli sjukhusområde. Majorsboställets bostad var placerat närmare vattnet men flyttades då till sin nuvarande plats närmare Öneberget. Ett stort härbre som ligger i f.d. sjukhusparken nära vattnet har tillhört Majorsbostället.

År 1911 började ett statligt sinnessjukhus, Östersunds hospital (från 1931 Frösö sjukhus), byggas på Önet. Sjukhuset togs i bruk 1915 och hade 560 vårdplatser. Byggnaderna ritades av medicinalstyrelsens arkitekter Ture Stenberg och Ernst Stenhammar. Sjukhusbyggnaderna, som uppfördes i en enkel jugendstil med putsade fasader, låg symmetriskt grupperade i terrängen. I områdets utkanter uppfördes personalvillor. I Mjälle by som gränsar till Önet i väster friköptes jordbruksmark för Frösö sjukhus jordbruk under byggnationens gång. Under mitten av 1920-talet uppfördes ytterligare en vårdpaviljong och under 1940-talet byggdes några mindre byggnader. Mellan 1962-1971 revs stora delar av den äldre sjukhusbebyggelsen och istället uppfördes en rad höga skivhus. Ett par kolonipaviljonger, personalvillor, administrationsbyggnaden och några ekonomibygnader är vad som kvarstår av den äldre sjukhusbebyggelsen. De moderna delarna av anläggningen är välbevarade till exteriören. Miljön har fortfarande tydliga drag av det tidiga 1900-talets mentalsjukhus. (Ur: Frösö sjukhus)



Bild 10. F.d. överläkarvillan vid Frösö sjukhus.

Längre västerut i Mjälle började villor och radhus byggas under slutet av 1950-talet. Under slutet av 1960-talet utbyggdes Vallaområdet med villa-, radhus- och flerfamiljsbebyggelse. Utmed stranden i Valla finns ett stråk glest bebyggt med villor från tiden kring sekelskiftet 1900. Husen har välbevarade exteriörer med tidstypiska drag som branta takfall, burspråk och snickarglädje. (Ur: Östersunds yttre stadsdelar, 1989)

Byggnader med kulturhistoriskt värde:

- Frösö 3:7, f.d. Frösö sjukhus, –
 - ”Klockhuset”. Sjukhusets gamla administrationsbyggnad med kyrka, byggd 1914, arkitekt Ture Stenberg.
 - Fd sjukhusbyggnad/terapilokal/bageri, byggd 1911-1914.
 - Överläkarvillan/Strandvillan, byggd 1910-1911.
 - ”Gamla stormen” (numera Frösö behandlingshem SVA), byggd 1925-1927, arkitekt Carl Westman.
 - Två sjukhusbyggnader, kolonivillor för män, byggda 1911-1915.
 - Ett timrat härbre från 1800-talet vid stranden från tiden före sjukhuset.
 - Boningshus i trä, f.d. majorsboställe som byggdes på Önet 1841 och flyttades till nuvarande plats ovanför sjukhuset 1913.
- Hammarskiftet 5 (tidigare Änge stg 1255) – Stort bostadshus i trä från omkring 1880 med rik panelarkitektur och snickarglädje. Nyare bostadshus i trä från omkring 1910 samt äldre lekstuga.
- Ägostyckningen 7 (tidigare stadsäga 967) - Villa i trä och i jugendstil från sekelskiftet 1900 med uthus.
- Solskiftet 7 (tidigare Valla stg 989) – Sommarvilla i trä från 1700-talets början med uthus.
- Solskiftet 12 (tidigare Valla stg 1005) – Sommarvilla i trä och i jugendstil från 1914.
- Valla 11:14 (tidigare Valla stg 1006) – Sommarvilla i trä från 1917.

Fornlämningar

Från brofästet nedanför Frösö sjukhus fram till Mjälle kulle finns rikligt med fornlämningar från de senaste 1500 åren. Vid brofästet finns en tusenårig

järnframställningsplats där ugnsgroparna fortfarande är synliga. Därefter är det främst gravhögar från järnåldern som vittnar om områdets äldre historia. Totalt finns 17 gravar registrerade varav de flesta ligger nere vid stranden och är väl synliga. I Mjällebäcken finns spår efter de minst åtta kvarnar som enligt karta från 1743, en gång fanns där. Av de äldre by- och gårdstomter som finns på lägdan upp mot Mjälle kulle syns idag ingenting ovan jord.

Nedanföör Valla finns inga fornlämningar registrerade. De är istället samlade längs den gamla bygatan som går förbi Stensgård.

Härke, Frösön

I Härke finns fortfarande stora delar av byns jordbrukslandskap bevarat i slutningen ned mot Storsjön. Här finns inslag av bebyggelse från 1900-talet t.ex. i form av en stor vitputsad byggnad som uppfördes 1948 för att inrymma Härke ålderdomshem. Byggnaden används numera av Härke konstcentrum.

I Härke låg färjeläget över Vallsundet fram till 1998 när Vallsundsbron invigdes. Bortanför det gamla färjeläget börjar skogen och här ligger ett gammalt fritidshusområde som i dagsläget håller på att omvandlas till ett bostadsområde för permanentboende. Det första fritidshuset i området uppfördes redan under slutet av 1920-talet och under 1940-talet byggdes flera fritidshus med karaktär av sportstugor. Områdets karaktär genomgår en betydande förändring i och med omvandlingen till permanentboende.

Fornlämningar

Inga fornlämningar är registrerade i området. Utifrån äldsta kartmaterial över Härke (1711) finns åkermarker ned mot Storsjön. På karta från 1804 har åker- och ängsmark utökats endast lite men senare tiders byggnationer och nyodling tycks ha raderat de flesta spåren efter den äldre odlingen.

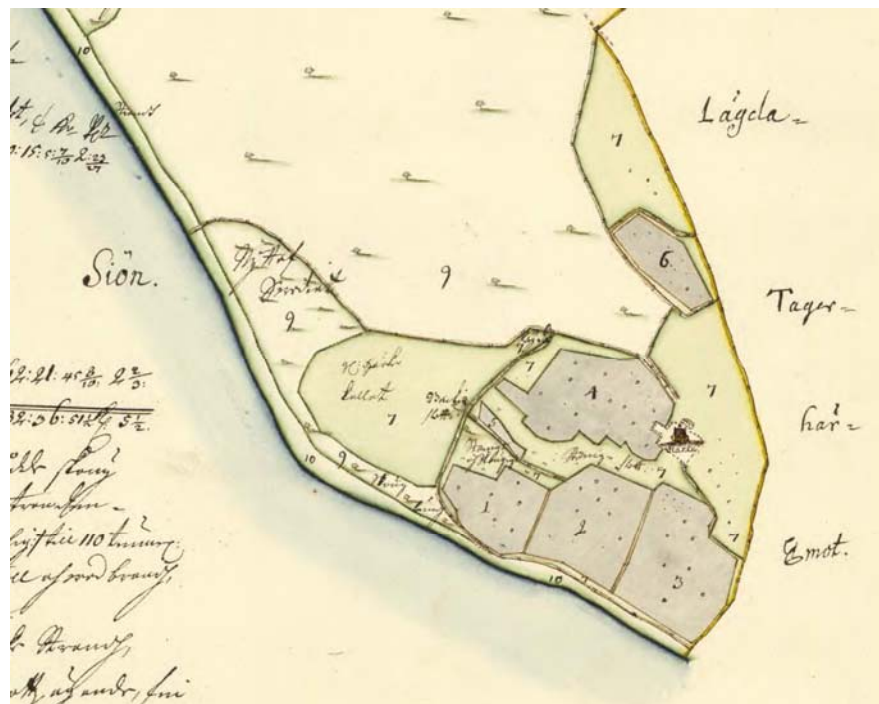


Bild 11.
Härke år
1711.

Böle/Sandviken, Annersia

På andra sidan Vallsundet ligger direkt till höger om brofästet Sandvikens festplats och camping. Festplatsen har anor tillbaka till 1900-talets början och var ett uppskattat utflyktsmål för Östersunds och Frösöns invånare. Festplatsen togs över av IOGT i Östersund på 1930-talet. På ovansidan av landsvägen ligger dansbanan med tillhörande dasslänga och cafeteria. Ned mot vattnet ligger små campingstugor.



Bild 12.
Dansbanan i
Sandviken.

Landsvägen löper nära längs med strandkanten hela vägen till Genvalla och på båda sidor av vägen finns en blandad gårds- och egnahemsbebyggelse från tidigt 1900-tal och fram till idag. (Ur: Kulturhistoriskt planeringsunderlag till planeringsarbete för Hara-Genvalla-Sörviken, 1998)

Byggnader med kulturhistoriskt värde:

- Härke 1:11 – Boningshus (I) ca 1910, boningshus (II) ca 1910

Förslag på nytillkommande byggnader med kulturhistoriskt värde:

- Mjälle 1:49 – Sandvikens fest och campingplats där särskilt dansbanan och cafeteria är mycket väl bevarade.

Fornlämningar

Fornlämningarna i området ligger i sluttningarna högre upp i terrängen och utgörs främst av äldre by- och gårdstomter samt några gravhögar från järnåldern. Enda undantaget är en fossil åker vid brofästet som undersökts och daterats till 1100-1200 e Kr.

Knytta/Namn, Annersia

I Knytta brukas jordbruksmarken ned mot vattnet och den äldre gårdsbebyggelsen ligger en bit upp i sluttningarna från Storsjön. I en del av strandområdet vid Knytta finns en tätare bebyggelse med ett antal sommarhus från tidigt 1900-tal. (Ur: Kulturhistoriskt planeringsunderlag till planeringsarbete för Hara-Genvalla-Sörviken, 1998)

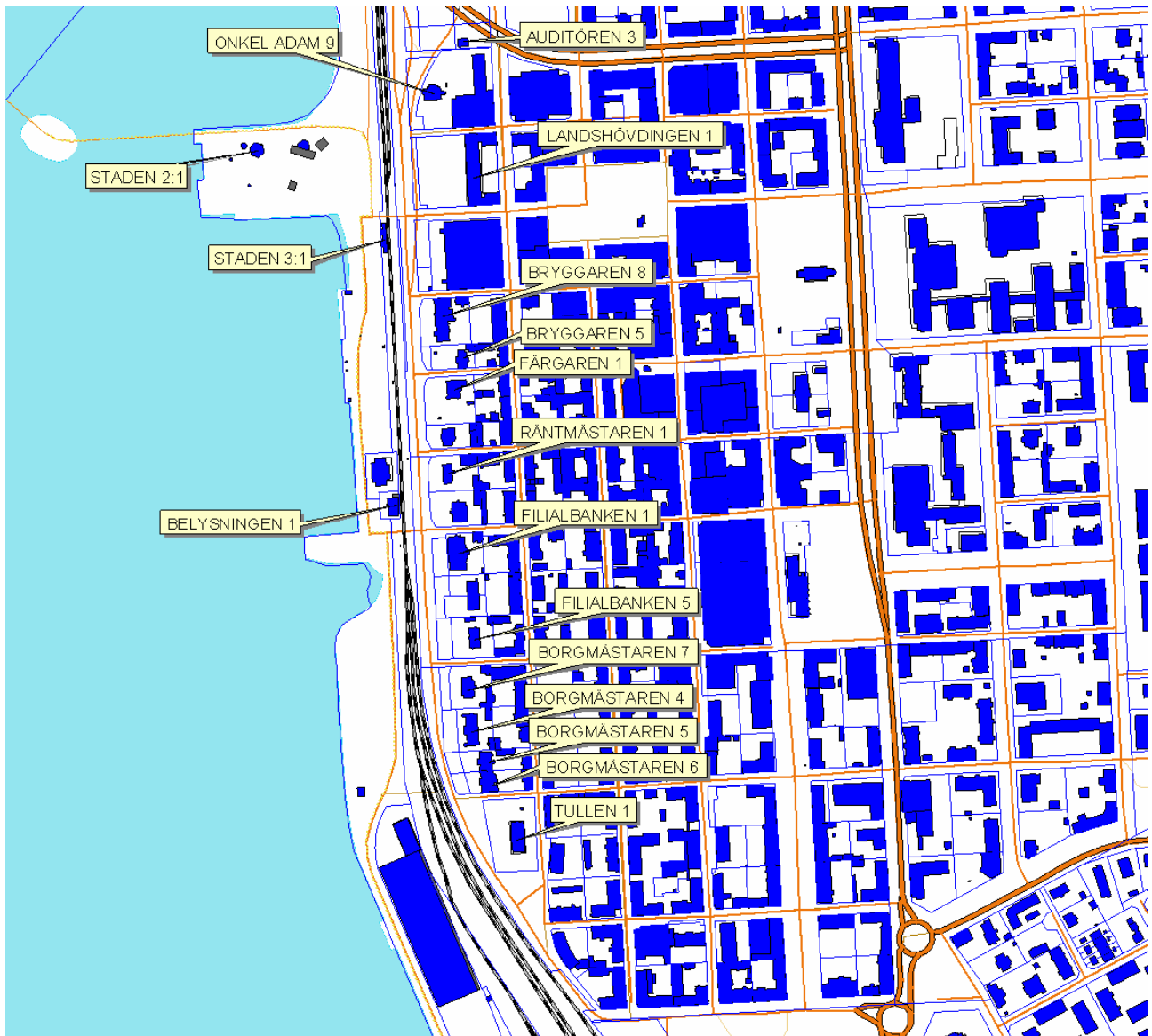
Byggnader med kulturhistoriskt värde:

- Knyttta 3:7 – Sommarvilla I, 1900-1920
- Knyttta 3:8 – Sommarvilla I, 1903
- Knyttta 3:9 – Sommarvilla I, 1900-1920
- Knyttta 3:14 – Sommarvilla I, ca 1903
- Knyttta 10:2 – Sommarvilla I, 1910
- Knyttta 10:3 – Sommarvilla I, 1910-1920

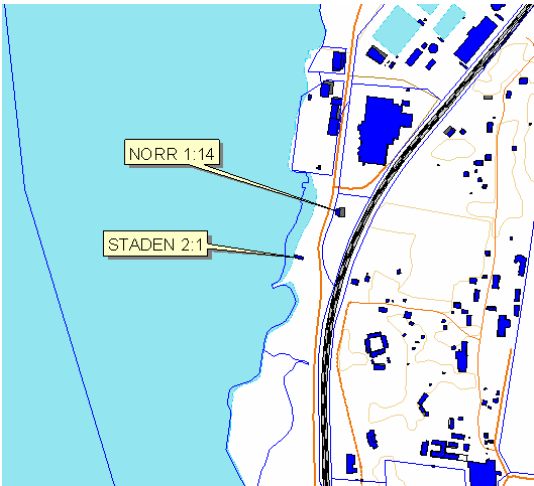
Fornlämningar

Fornlämningarna i området utgörs av äldre by- och gårdstomter som idag är bebyggda. Därutöver finns rester efter ett tegelbruk och en fångstgrop nere vid stranden.

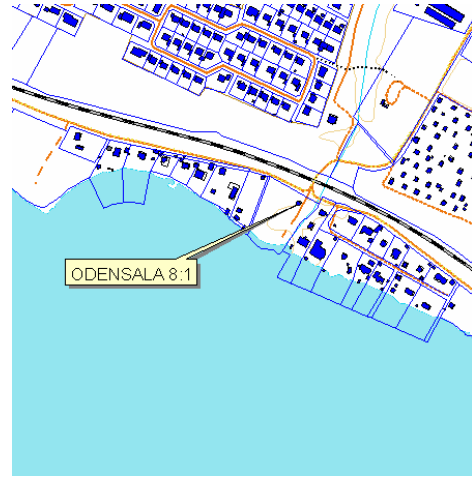
Bilaga 1, Kulturhistoriskt värdefulla byggnader



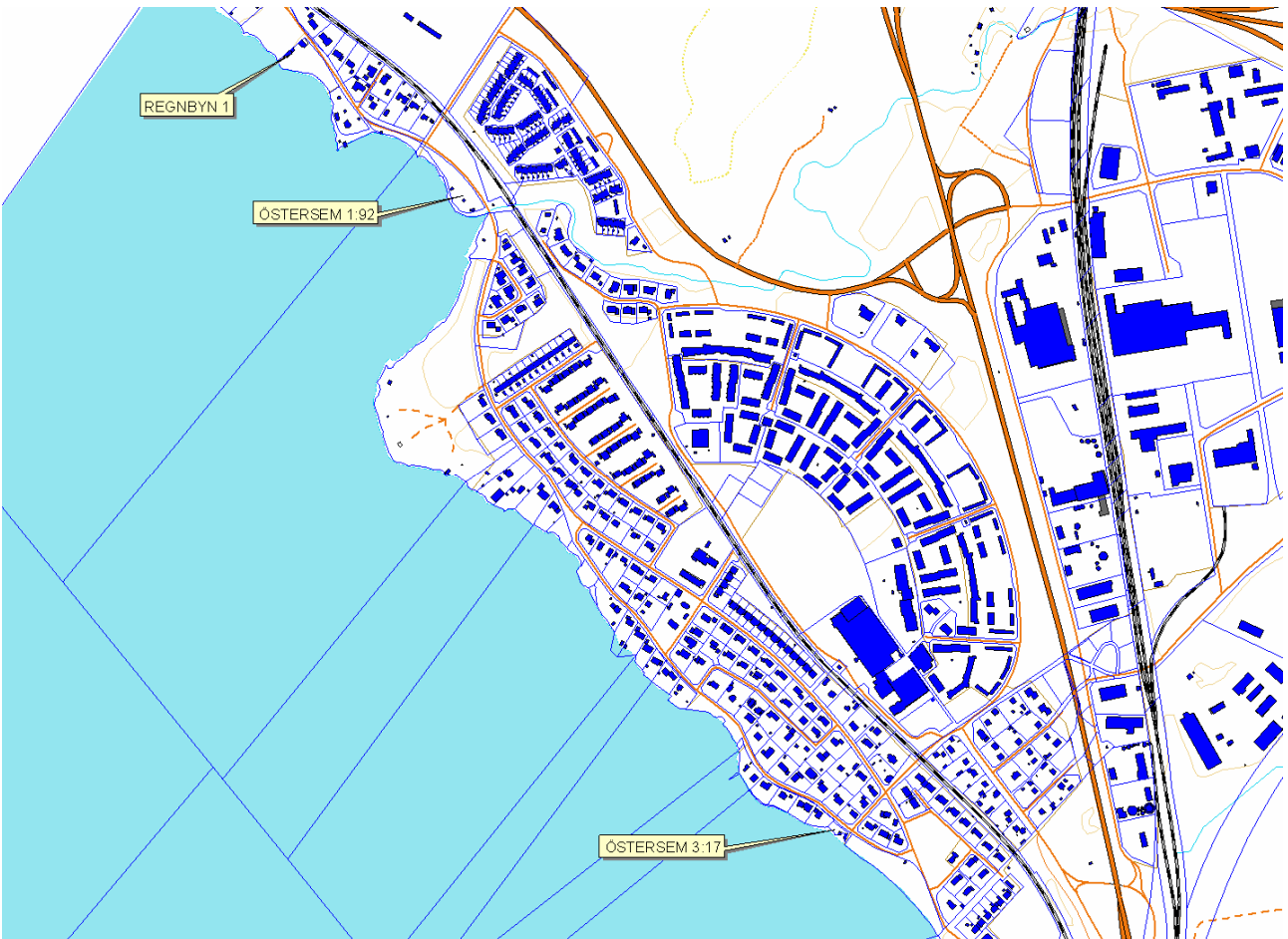
Centrala staden, Östersund



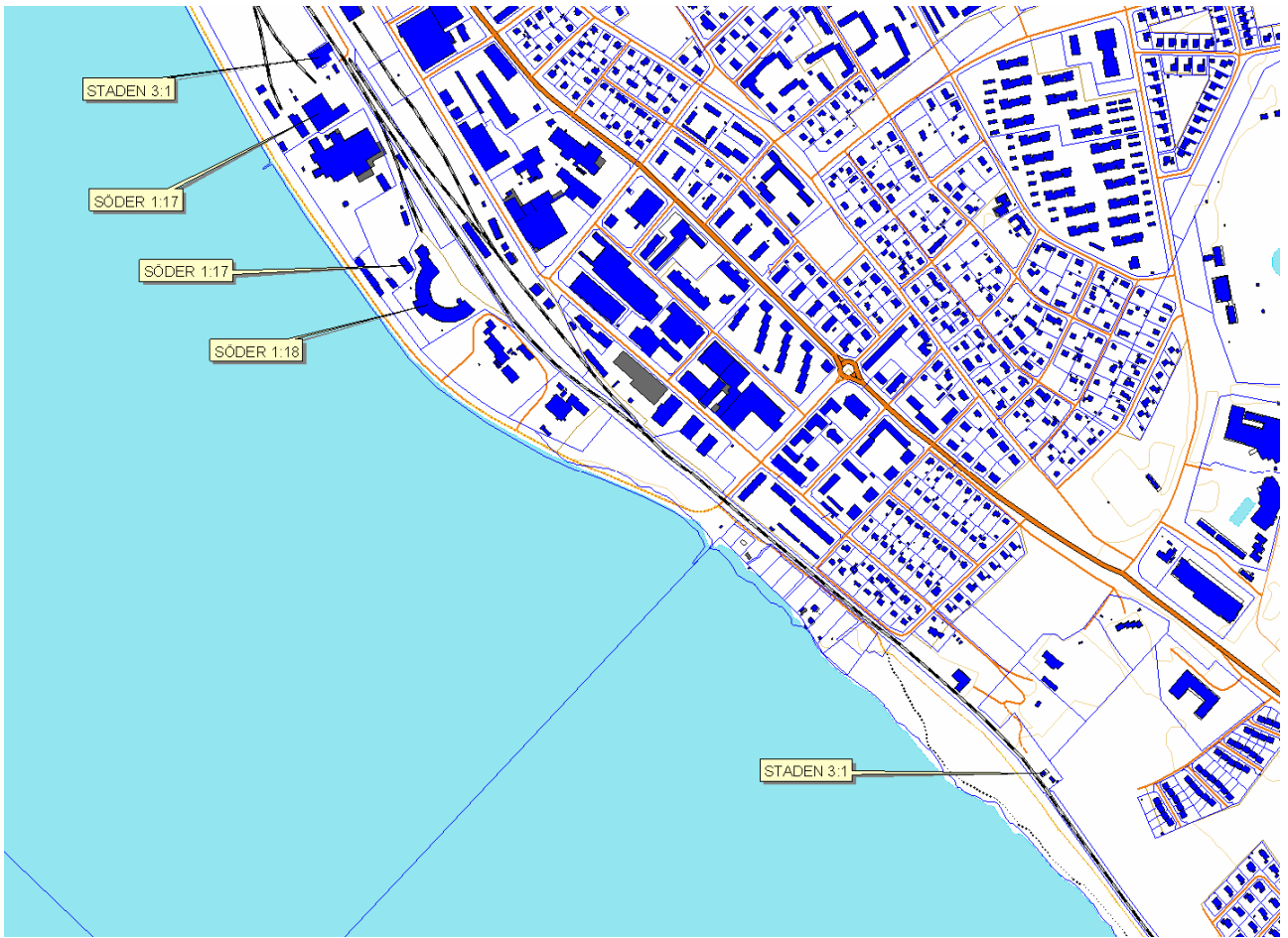
Norr (nedanför Jamtli), Östersund



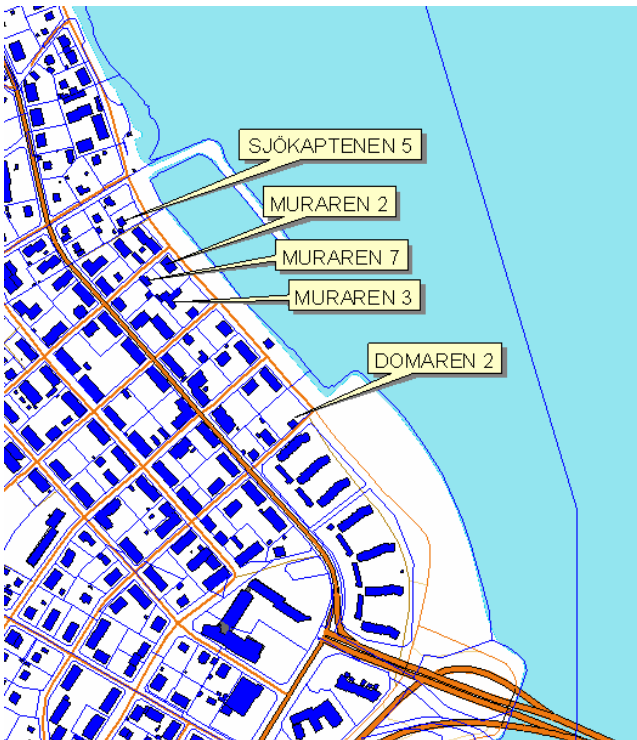
Odensala



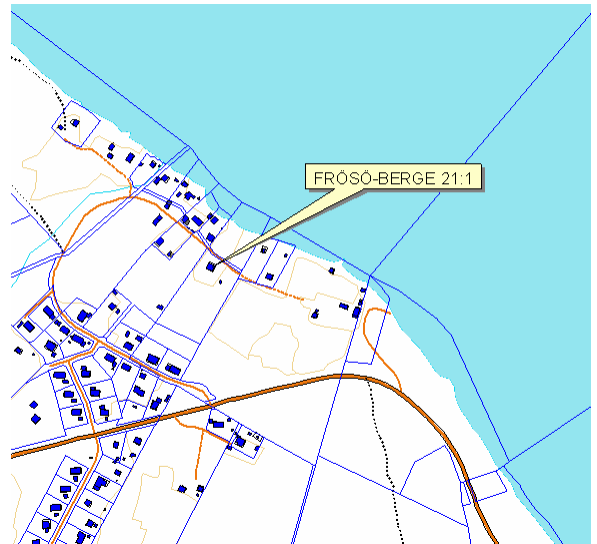
Lugnvik



Söder, Östersund



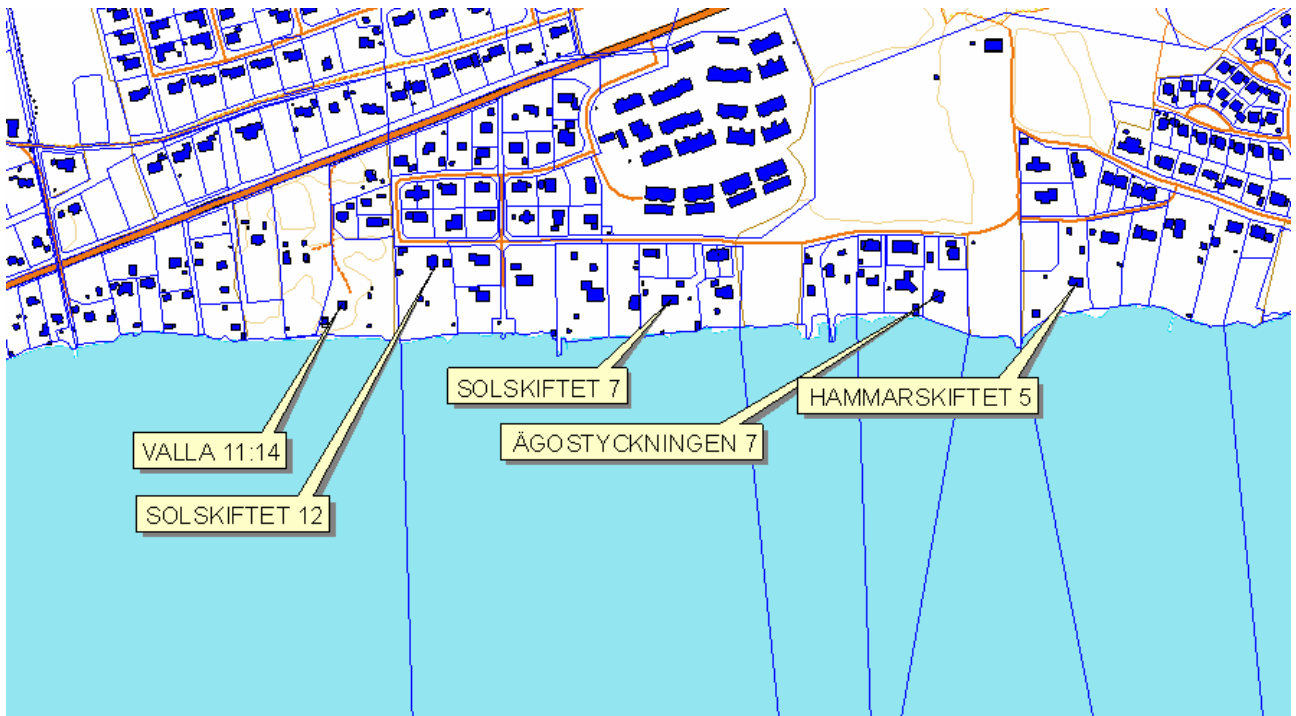
Hornsberg, Frösön



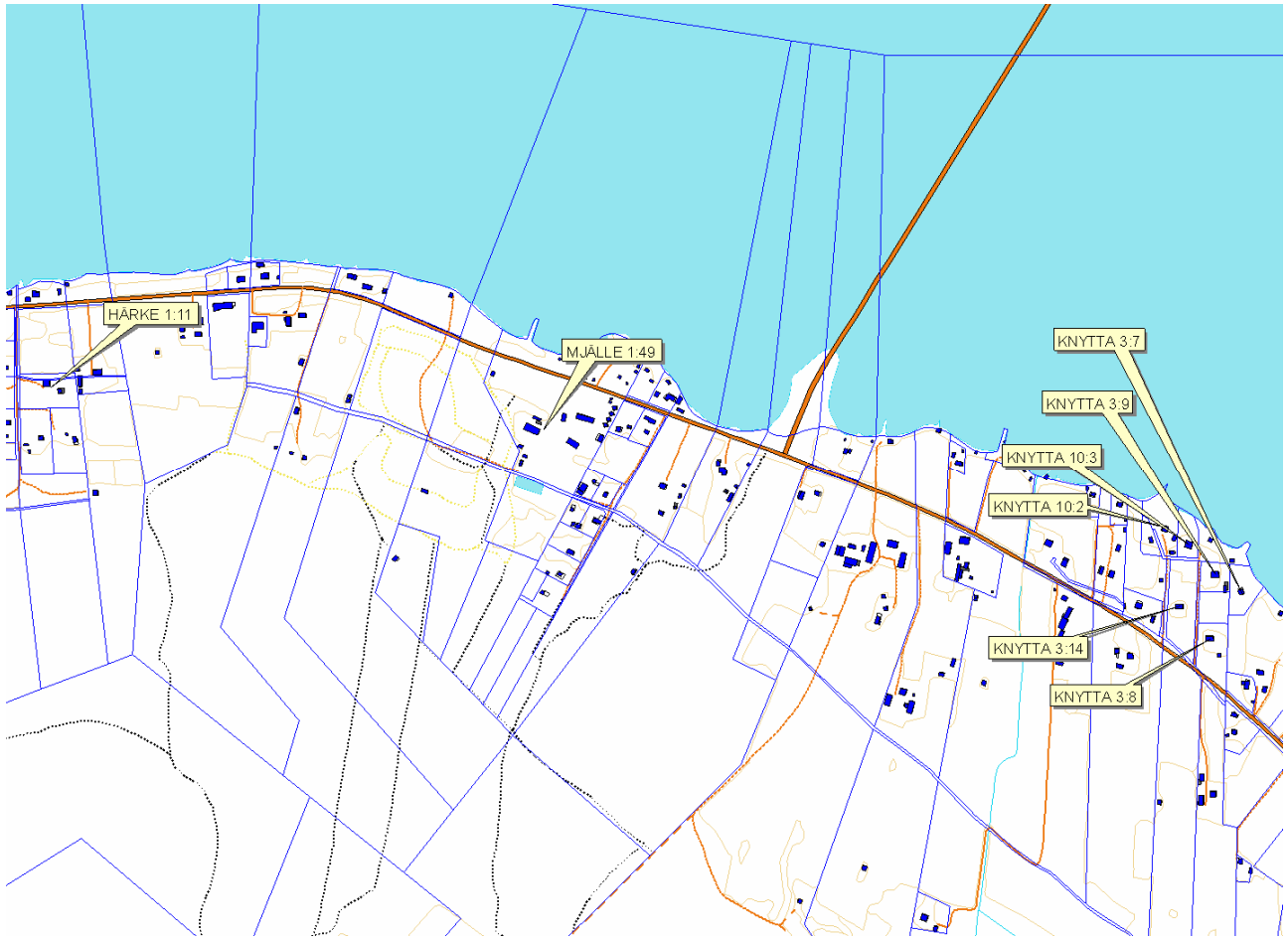
Hjälmtorpet, Frösön



Frösö strand, Frösön



Valla, Frösön

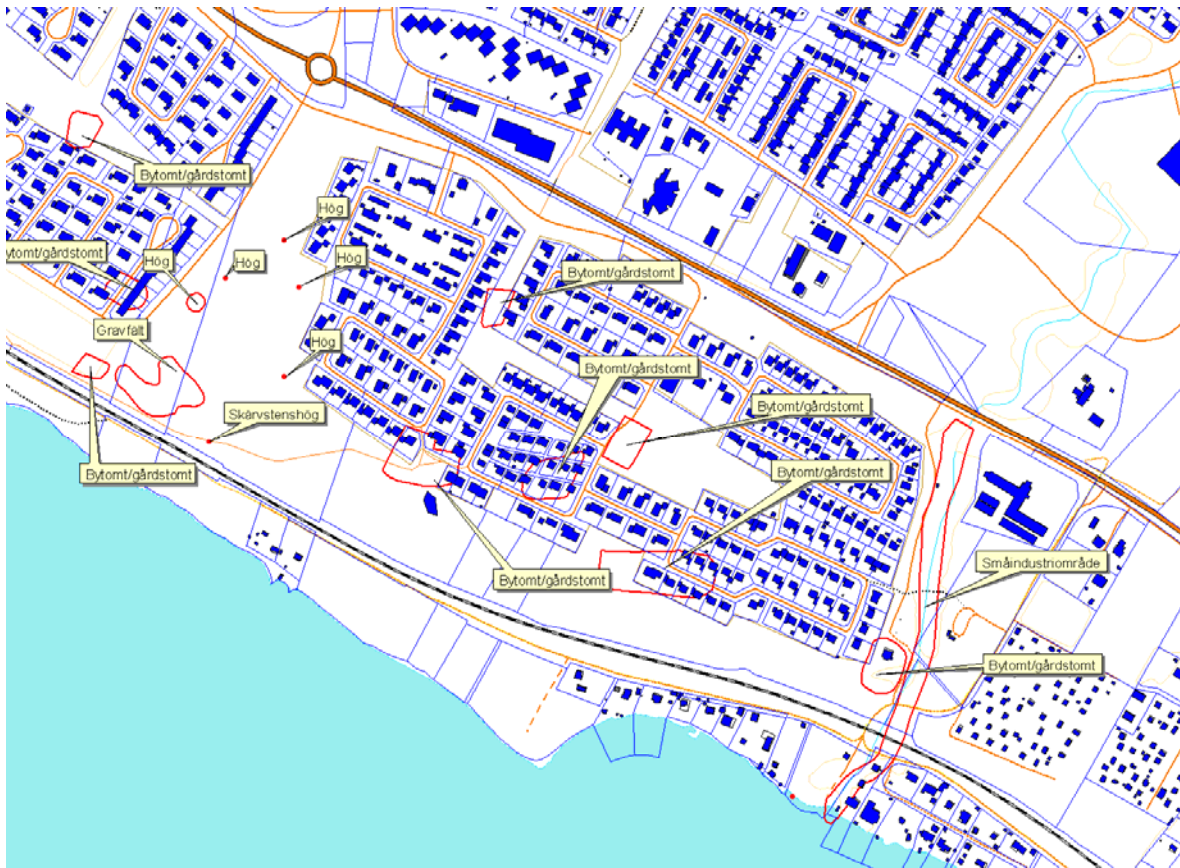


Sandviken och Knytta, Annersia

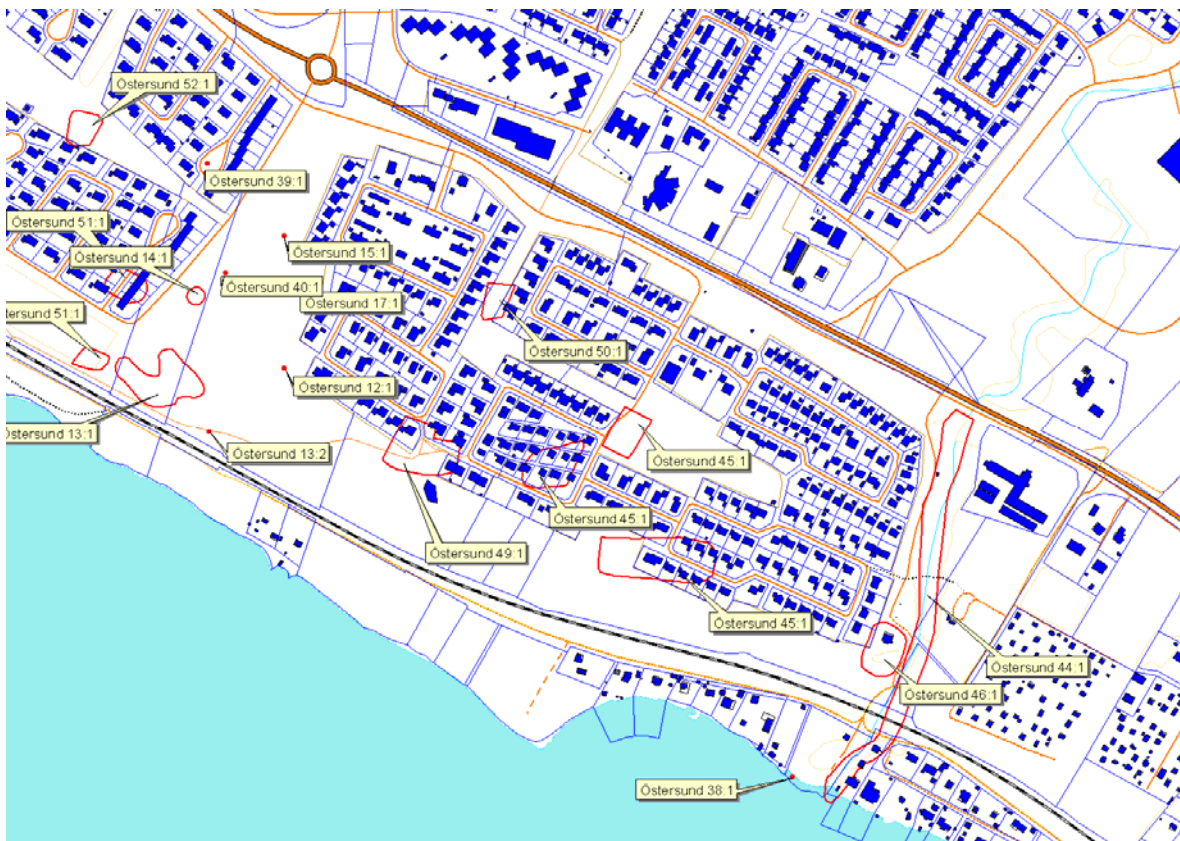
Kulturhistoriskt värdefulla byggnader inom undersökningsområdet

1. Regnbyn 1
2. Östersem 1:92
3. Östersem 3:17
4. Norr 1:14
5. Staden 2:1
6. Långlotten 1
7. Arkivet 1
8. Staden 2:1
9. Staden 3:1
10. Belysningen 1
11. Auditören 3
12. Onkel Adam 1
13. Landshövdingen 1
14. Bryggaren 8
15. Bryggaren 5
16. Färgaren 1
17. Räntmästaren 1
18. Filialbanken 1
19. Filialbanken 5
20. Borgmästaren 7
21. Borgmästaren 4
22. Borgmästaren 5 & 6
23. Tullen 1
24. Söder 1:16
25. Staden 3:1
26. Söder 1:17
27. Söder 1:17
28. Söder 1:18
29. Staden 3:1
30. Odensala 8:1
31. Frösö-Berge 21:1
32. Sjökaptenen 5
33. Muraren 2
34. Muraren 7
35. Muraren 3
36. Domaren 2
37. Aspnäs 7
38. Frösö 4:37
39. Faktorn 3
40. Frösö 3:7
41. Ägostyckningen 7
42. Solskiftet 7
43. Solskiftet 12
44. Valla 11:14
45. Mjälle 1:49
46. Härke 1:11
47. Knytta 3:7
48. Knytta 3:8
49. Knytta 3:9
50. Knytta 3:14
51. Knytta 10:2
52. Knytta 10:3

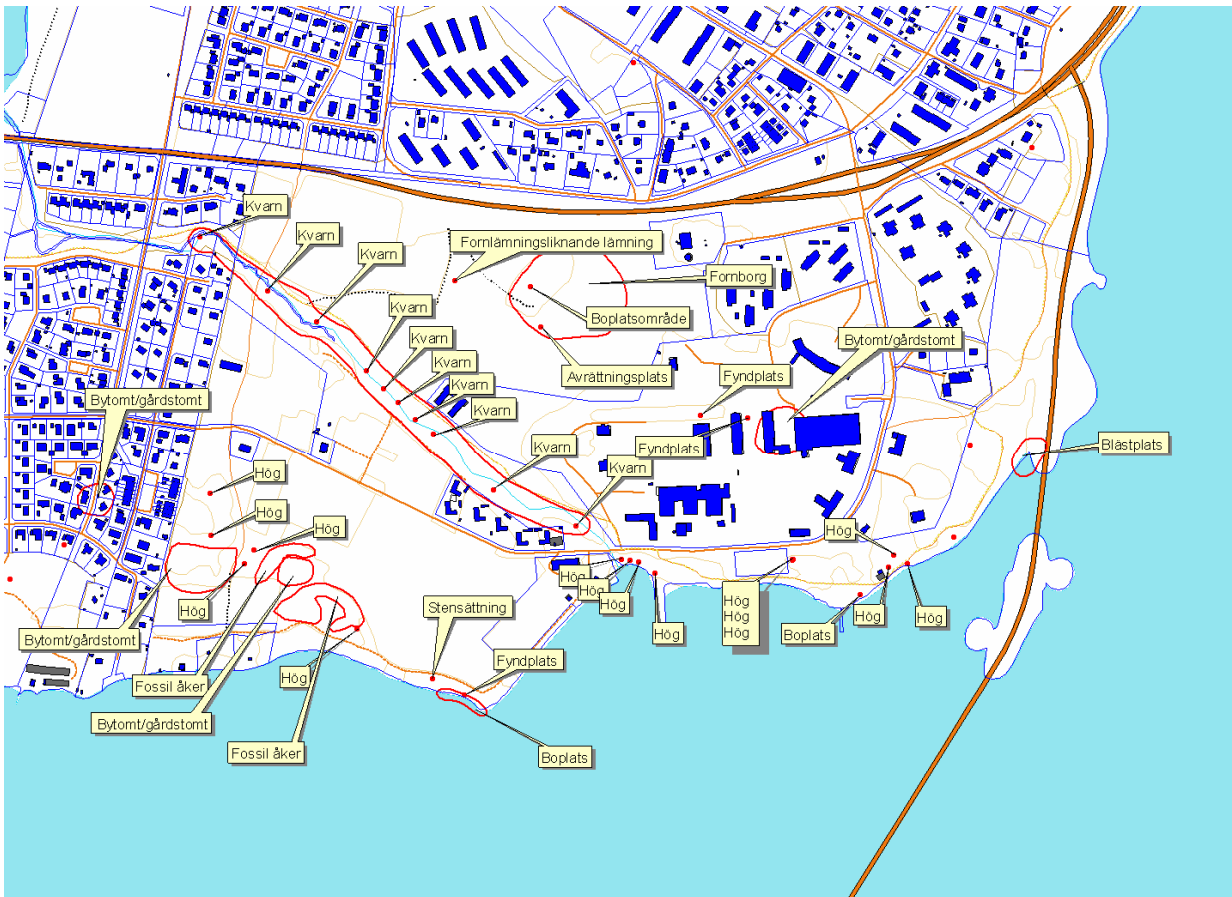
Bilaga 2, Fornlämningar



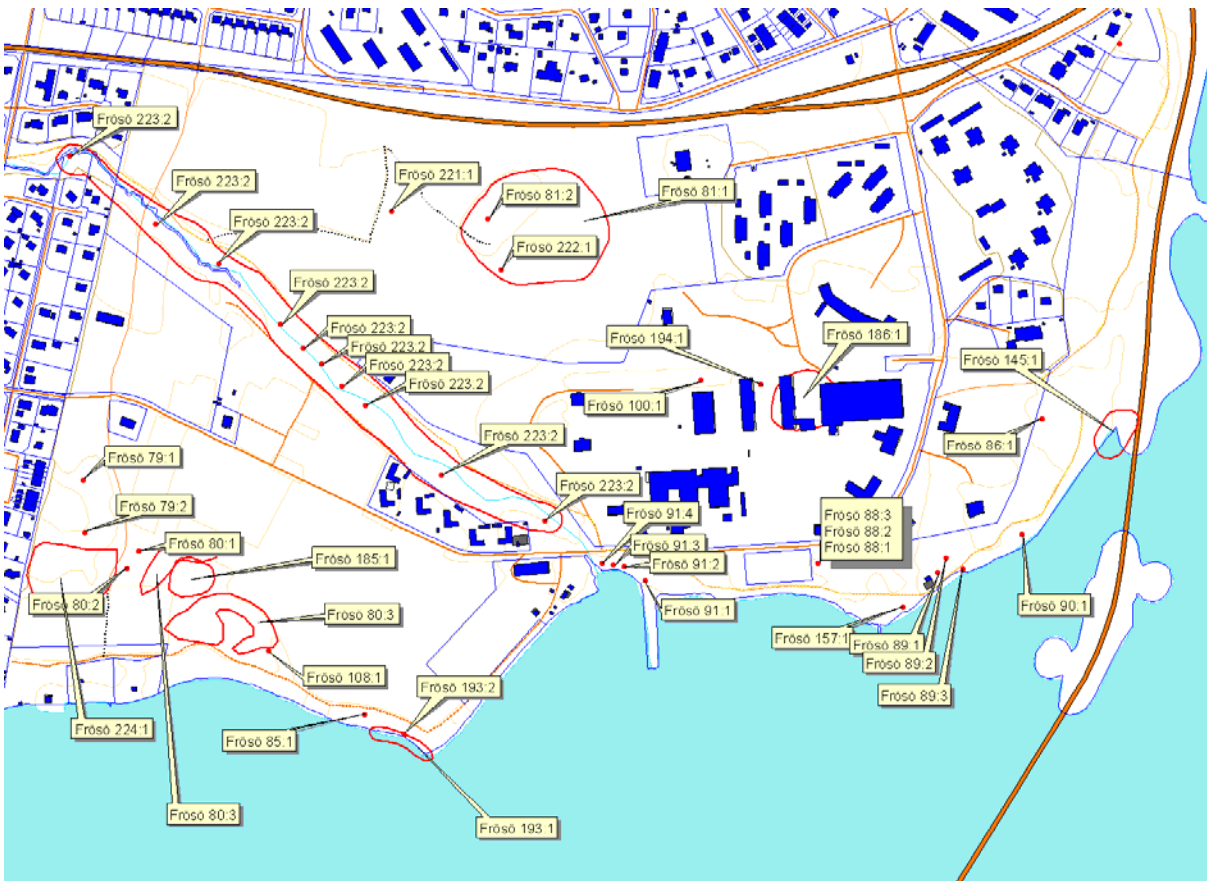
Odensala fornlämningsområde



Fornlämningsnummer i Odensala fornlämningsområde

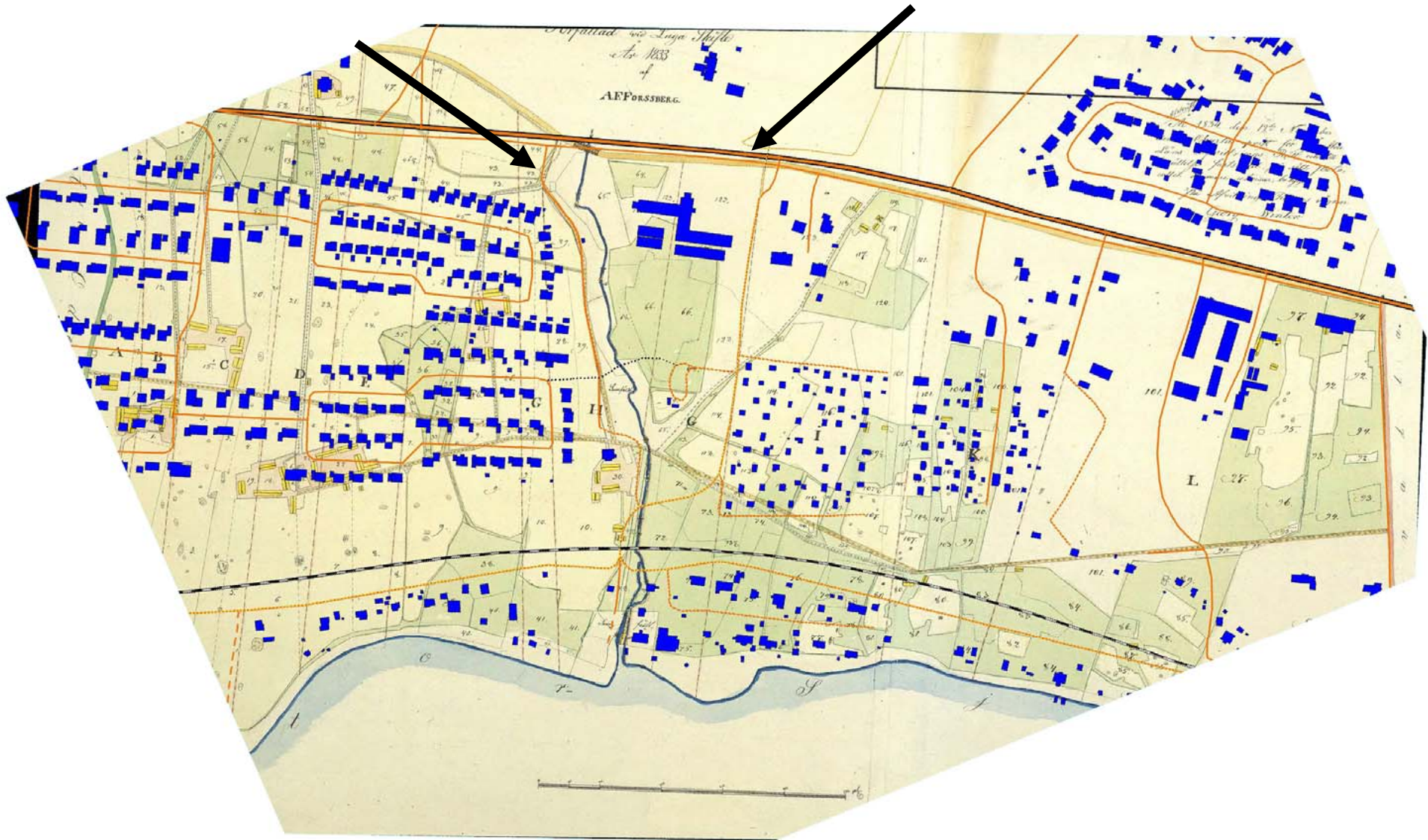


Frösös strand, fornlämningar



Fornlämningsnummer vid Frösö strand

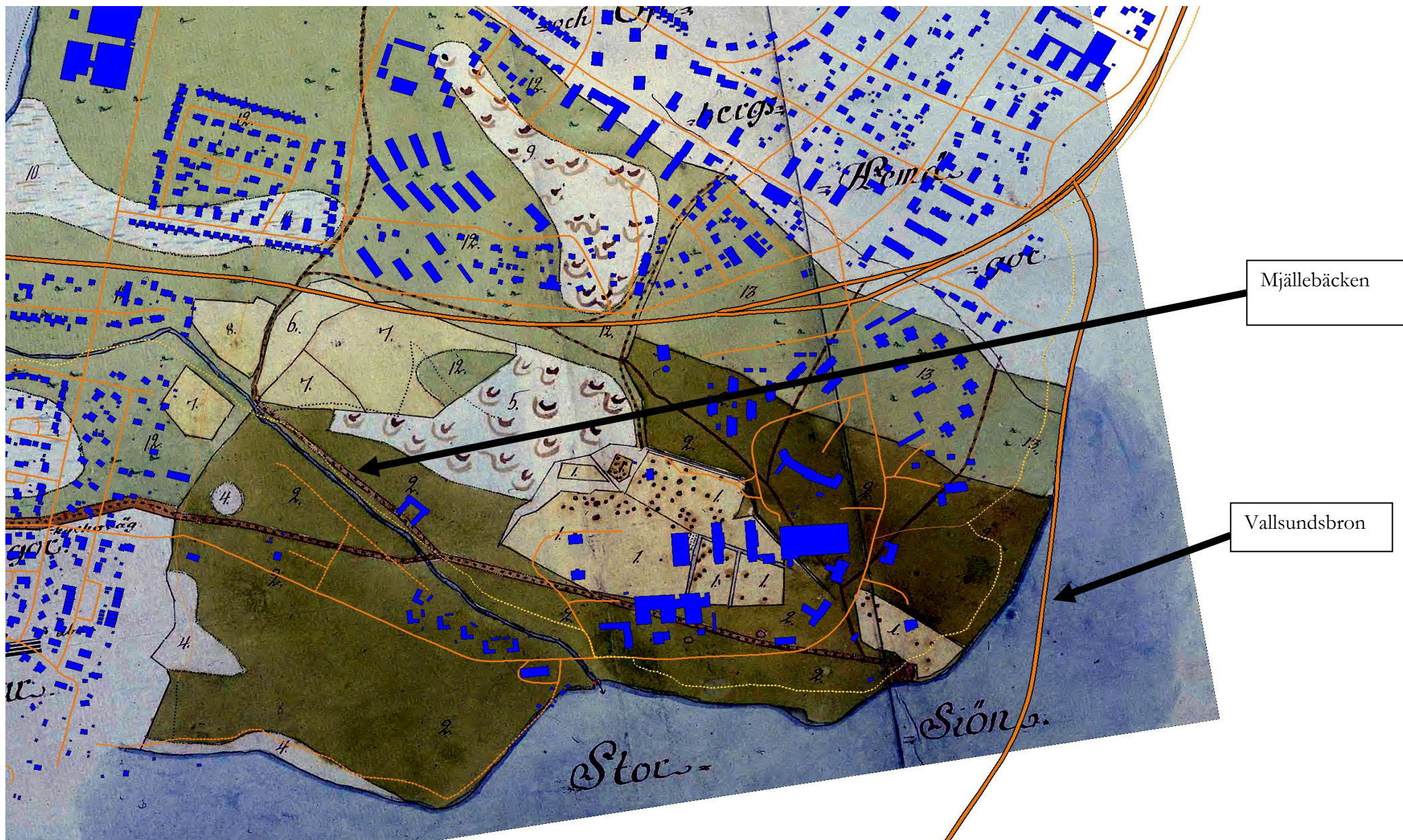
Bilaga 3. Historiska kartöverlägg.



Odensalabäcken 1883 med dagens vägar (bruna) och bebyggelse (blått) inlagt. Landsvägen (pil), vägen direkt till vänster (pil) om Odensalabäcken och bäcken i sig själv är de tydligaste spåren efter 1800-talets Odensala. I övrigt är det till stora delar helt ombyggt.



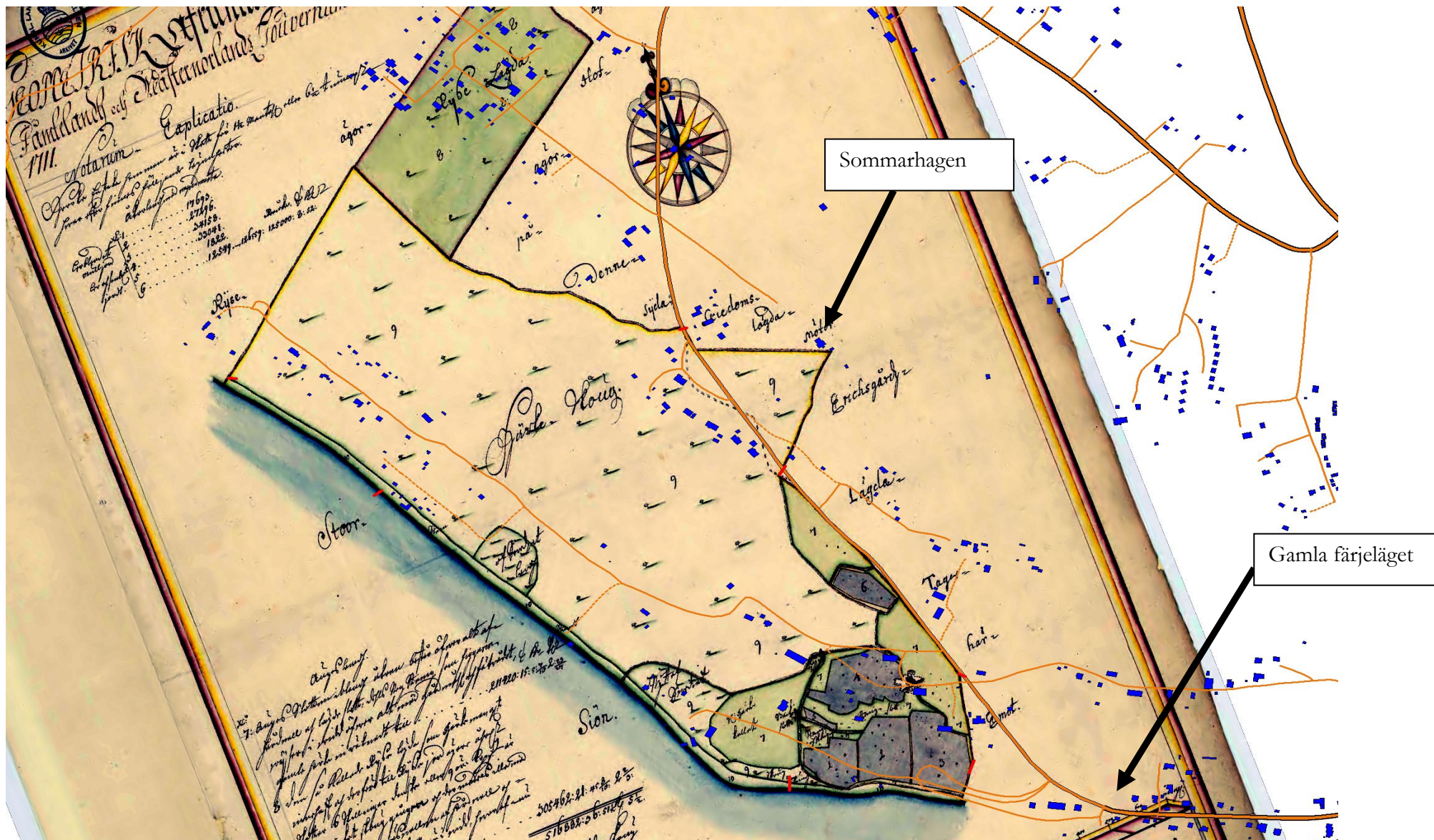
Mjälle 1743 med dagens vägar och bebyggelse inlagt. Den öppna lägdan söder om Mjällebäcken är fortfarande relativt orörd.



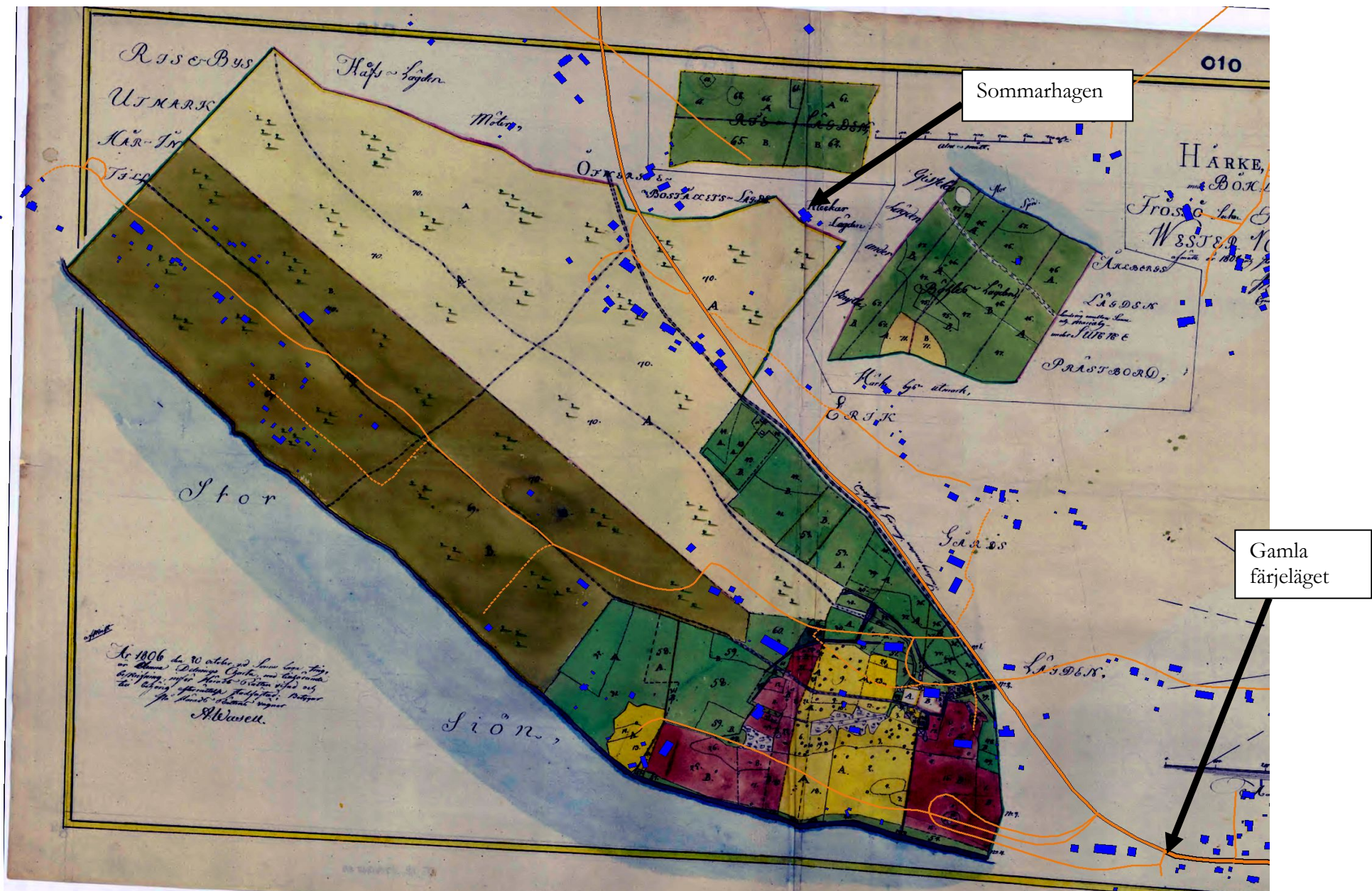
Önet 1782 med dagens vägar och bebyggelse inlagt. Förutom i de östra delarna finns fortfarande mycket av det äldre landskapet kvar.



Mjälle och Önet 1825 med moderna vägar och bebyggelse inlagt.



Härke 1711 med moderna vägar och bebyggelse inlagt. Landskapet är fortfarande till stor del öppet vilket kanske bäst upplevs från andra sidan Storsjön.



Härke 1804 med moderna vägar och bebyggelse inlagt. Vägen till kyrka följer till största delen den gamla sträckningen.