

# Åre gamla kyrkas klockstapel

Färgundersökning 2010

Åre kyrka, Åre socken, Åre kommun

Sara Bäckman, Olof Edin



RAPPORT – JAMTLI 2011:17  
ISSN 1654-2045

Utgivning och distribution:

Jamtli

Box 709

831 28 Östersund

Tel 063-15 01 00

Fax 063- 10 61 68

© Jamtli 2011

Allt kartmaterial från GSD-Fastighetskartan © Lantmäteriverket Ärende nr  
MS2006/02204

Omslagsbild: Åre klockstapel 2011

Foto: Sara Bäckman, Jamtli

Redigering och layout framsida: Lena Ljungkvist

ISSN 1654-2045

# Innehållsförteckning

<b>INNEHÅLLSFÖRTECKNING</b> .....	<b>2</b>
<b>INLEDNING</b> .....	<b>3</b>
FASTIGHETSUPPGIFTERM.M.....	4
KARTA .....	5
<b>BAKGRUND</b> .....	<b>6</b>
HISTORIK.....	7
BYGGNADSBESKRIVNING .....	8
ÅRTAL AV INTRESSE.....	8
SPÅN .....	9
KRYSTRÄVOR OCH BALUSTERDOCKOR.....	10
LJUDLUCKOR.....	11
TIDIG FÄRGSÄTTNING 1760-1800.....	12
FÄRGSÄTTNING 1912.....	13
BEFINTLIG FÄRGSÄTTNING 1980-IDAG .....	14
ANTIKVARISKT RESONEMANG.....	15

# Inledning

Länsstyrelsen i Jämtlands län lämnade Åre församling tillstånd till en restaurering av Åre gamla kyrkas klockstapel (1st dnr 433-7403-10). Länsstyrelsen har under 2000-talet i samband med restaureringar av klockstaplar i länet påtalat vikten av att göra färgundersökningar av staplarnas färgsättningar genom tiderna. Kunskapen om detta är inte så stor och angeläget att utreda. I samband med att tillståndet gavs ställde länsstyrelsen som villkor att en färgundersökning och ett färgsättningsförslag ska tas fram innan restaureringsarbetet påbörjas. Undersökningens syfte har varit att undersöka klockstapelns eventuella tidigare färgsättningar, hur den har varit behandlad samt vilka pigment som har använts. Målet har varit att få ett bra underlag för ett färgsättningsförslag av klockstapeln i samband med restaureringen.

Färgundersökningen har gjorts på uppdrag av Åre församling av Sara Bäckman och Olof Edin, antikvarier på Jamtli samt Lennart Kristiansson, målerikonserverator på Läns museet Västernorrland. En sammanställning av färgundersökningen som gjorts av Lennart Kristiansson finns som bilaga i rapporten.

Östersund 2 september 2011

Sara Bäckman  
Antikvarie

## Fastighetsuppgifter m.m.

**Objekt** Restaurering av Åre gamla kyrkas klockstapel

**Fastighet** Åre gamla kyrka, Åre socken och kommun

**Fastighetsägare och  
uppdragsgivare** Åre församling  
Karolinervägen 24  
830 15 Duved

**Dnr Jamtli** 691/2010

**Dnr Lst** 433-7103-10

**Antikvarisk medverkan** Jamtli  
Kulturhistorisk sektion  
Box 709  
831 28 Östersund

Kontaktperson: Sara Bäckman, 063-150 334

## Karta



Ur allmänt kartmaterial, © Lantmäteriverket. Ärende nr MS2006/02204

# Bakgrund



Bild 1: Åre gamla kyrka, okänt datum, troligen 1930-tal.

## Historik

Åre gamla kyrka är uppförd under perioden 1150 – 1200 och ligger utmed pilgrimsleden till Norge. Den medeltida kyrkan blev med tiden för liten och runt 1700- talets mitt var situationen akut. Allmän kyrkoplikt och en folkökning under andra hälften av 1700- talet innebar tilltagande krav på större utrymme i kyrkan. I samband med att kyrkan förlängdes på 1700-talet uppfördes en klockstapel norr om kyrkan. Stapeln byggdes under åren 1755-60 av byggmästare Erik Olofsson i Rännberg. Han var riksdagsman och byggmästare och Åre var hans hemsöcken.



Bild 2: Klockstapeln sett från söder. Stående från vänster Nils Thomasson och Anders Backman från Kövra, 1920.

## Byggnadsbeskrivning

Klockstapeln har en i natursten murad fyrkantig bas, som fungerar som stiglucka. Däröver finns en öppen klockvåning med rödmålat balusterräcke. Ett karnissvängt tak med rakt parti med målade ljudluckor kröner innan en lökformad spira tar vid. Under takfoten sitter en dekorbräda med håldekor. I bottenvåningen ligger ett stensatt golv, innerväggarna är vitputsade och smidesgrindar av nyare snitt sitter i den norra öppningen. Taken är spånklädda och tjärade. Ingången till klockdäcket sitter en bit upp på stigportens vägg på den östra fasaden och nås via en trätrapp. Från kyrkogården går en trapp upp genom stigluckan med enkelt jämräcke.

## Årtal av intresse

Ur Jamtlis topografiska arkiv.

- |                |  |
|----------------|--|
| <b>1736</b>    | Den medeltida kyrkobyggnaden förlängs.   |
| <b>1755-60</b> | Stapeln byggs. Enligt senare uppgifter i arkivet (1831) byggs den 1765.                          |
| <b>1894</b>    | Nya kyrkan i Duved står färdig och Åre gamla kyrka blir en ödekyrka.                             |
| <b>1895</b>    | Klockstapelns västra vägg verkar vara brädfodrad som långhuset och vapenhusets västra väggar.    |
| <b>1912</b>    | Putsen knackades bort från både kyrka och stapel och fogar kalkdrogs.                            |
| <b>1923</b>    | Notering om ”uppmaning till tjärning på spira och trävirke”.                                     |
| <b>1925-26</b> | ”Stapeln har reparerats på förestknivet sätt” (troligen enligt 1923s anvisning, se ovan)         |
| <b>1927</b>    | Föreskrifter ”spåntaket å stigluckans tornspira bör tjäras med varm trätjära med något rödfärg”. |
| <b>1947</b>    | ”Tillika tjära stapelns träkonstruktion och tak samt spira”.                                     |
| <b>1955</b>    | Installation av elektrisk klockringning.   |
| <b>1996-97</b> | Restaurering, 1950-talet tillskott inne i kyrkobyggnaden togs bort och stapeln restaurerades.    |

## Spån

De befintliga takspånen är lagda 1997. På ett spån på norra sida av lökkupolen finns markeringen *P.N 1997*. På spånets brevid finns markeringen *R.I.O.S 1906* (alt *K.I.O.S 1906*). De första raderna ovanför ljudluckorna på lökkupolen har smidda spik som är synliga. Spånen är mer anfrätta och det syns tydligt att de är äldre än resterande spån. Skrapprover gjordes på dessa spån och på italianens spån, båda på västsidan. Samtliga spån har endast ett lager opigmenterad tjära. Taket tjärades senast 2009 eller 2010 (muntlig uppgift av vaktmästare). I skrapprovet fanns små partiklar av kvarts. Kwarts förekommer ofta som en förorening i naturliga pigment.

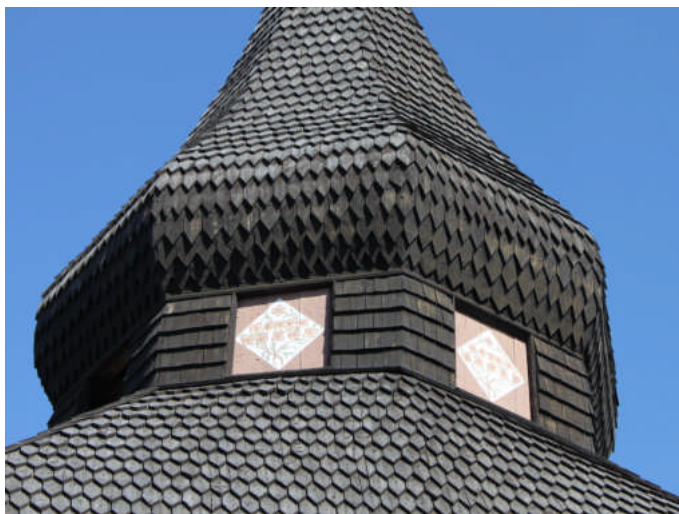


Bild 3: Italianens, ljudluckornas och lökkupolens utseende maj 2011.



Bild 4: Spånen på italianen har rektangulär form och tjärade med opigmenterad tjära.

## Kryssträvor och balusterdockor

Balusterdockorna har ursprungligen varit tjärade. De har sedan strukits med en röd färg innehållandes pigment av järnoxidrött. Yttersta lagret är en röd akrylfärg. Från 1980-talet.

Kryssträvorna har ett lager tjära struket underst vilket senare övermålades med en röd kulör av samma färgtyp som balusterdockorna. Hållisten ovan balusterräcket har varit tjärad. Ramen som hänger ovanför och skymmer hållisten är ett senare tillägg av oklart datum efter 1930.

Balusterdockor och kryssträvor

Understa lagret på balustersockor: NCS S 4550-Y90R

Bef. lager skuggsida: (Enl. linoljefärgslikaren: 1C-10A) = NCS S 6030-Y80R

Bef. lager solsida: (Enl. linoljefärgslikaren: 2C-10A) = NCS S 5030-Y80R

Inklädnaden runt den bärande stocken med inritning 1917 (östra sidan mitt) har rött som lyser igenom tjäran men avfärdades som stänk från målning.



Bild 5: Balusterräcket och kryssträvorna är idag målade i samma kulör till skillnad från tidigare färgsättning.

## Ljudluckor

Ljudluckorna har en vit romb mot en brun bakgrund. Det vita fältet har blommor i brunt med gröna blad. En färgstege skrapades fram på ljudluckans bruna fält. Den visade som äldsta lager rött, övermålat med rött med ett svart pigment i, vidare en röd som drar åt orange, en gråsvart och ytterst en befintlig brun plastfärg. Färgproverna visade att pigmentet är järnoxidrött. En färgstege på ljudluckans vita delar skrapades fram. Under det befintliga vita syns en gråvit kulör som enligt analysen är blyvitt. Äldsta fotot från Jämtlis bildarkiv där man kan urskilja ljudluckorna är från 1895 och har liknande utseende som idag.



Bild 6: Ljudluckornas blommönster

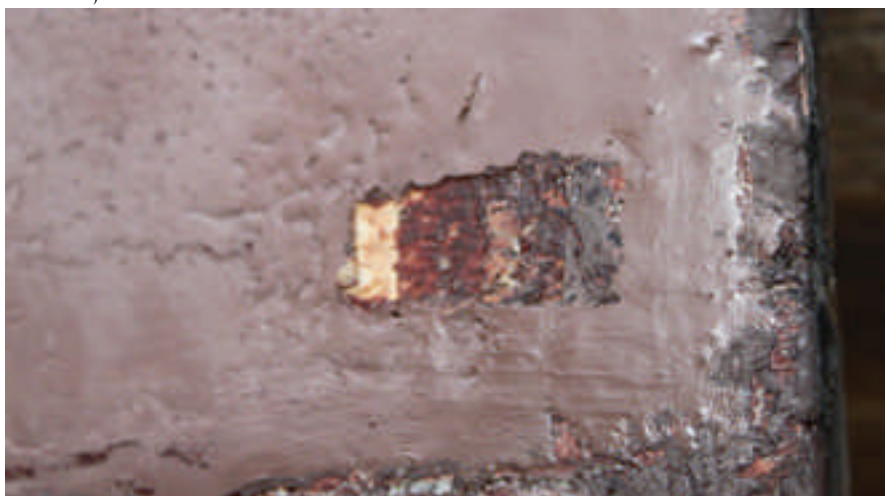


Bild 7: Färgstege på ljudluckornas bruna fält.

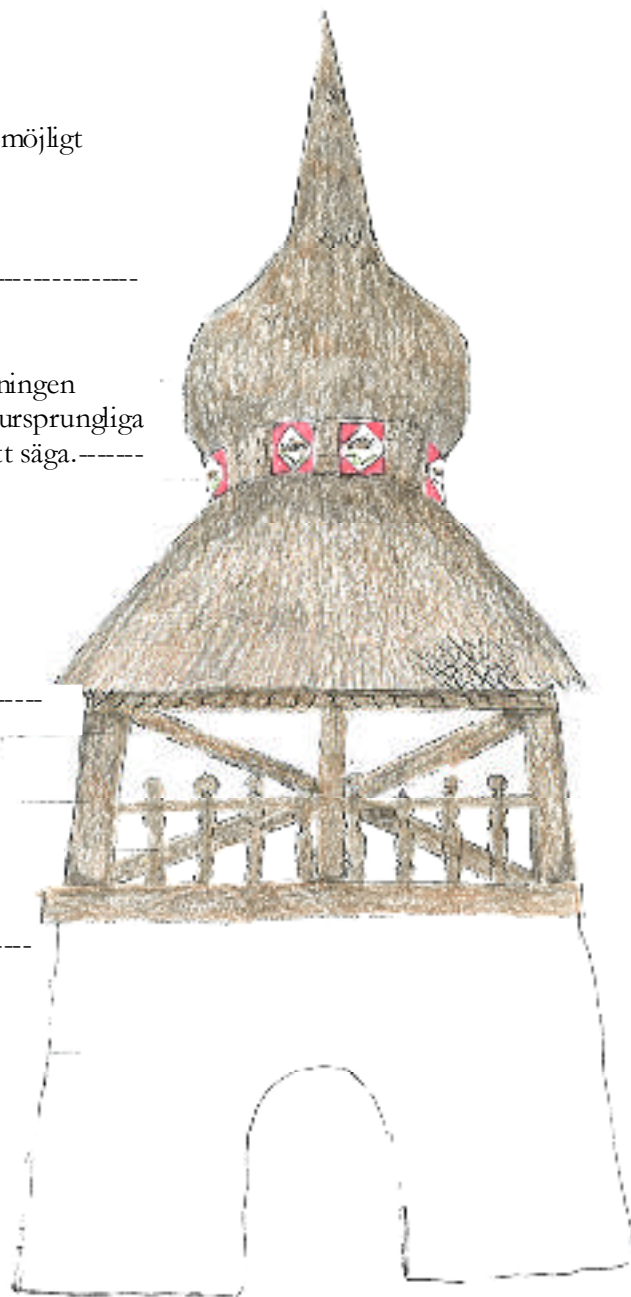
## Tidig färgsättning 1760-1900

Eftersom spånen är omlagda 1997 är det omöjligt att säga hur dess ursprungliga färg och behandlingsmetod har sett ut. Troligen har de varit tjärade utan pigment som resterande delar av stapeln.-----

Ljudluckorna har haft liknande färguppdelningen sedan 1828 om blomstermålningen är den ursprungliga eller efterliknar den ursprungliga är svårt att säga.-----

Snedsträvor och balusterräcke var tjärade. ----

Den murade stigporten var vitputsad. -----



## Färgsättning 1912

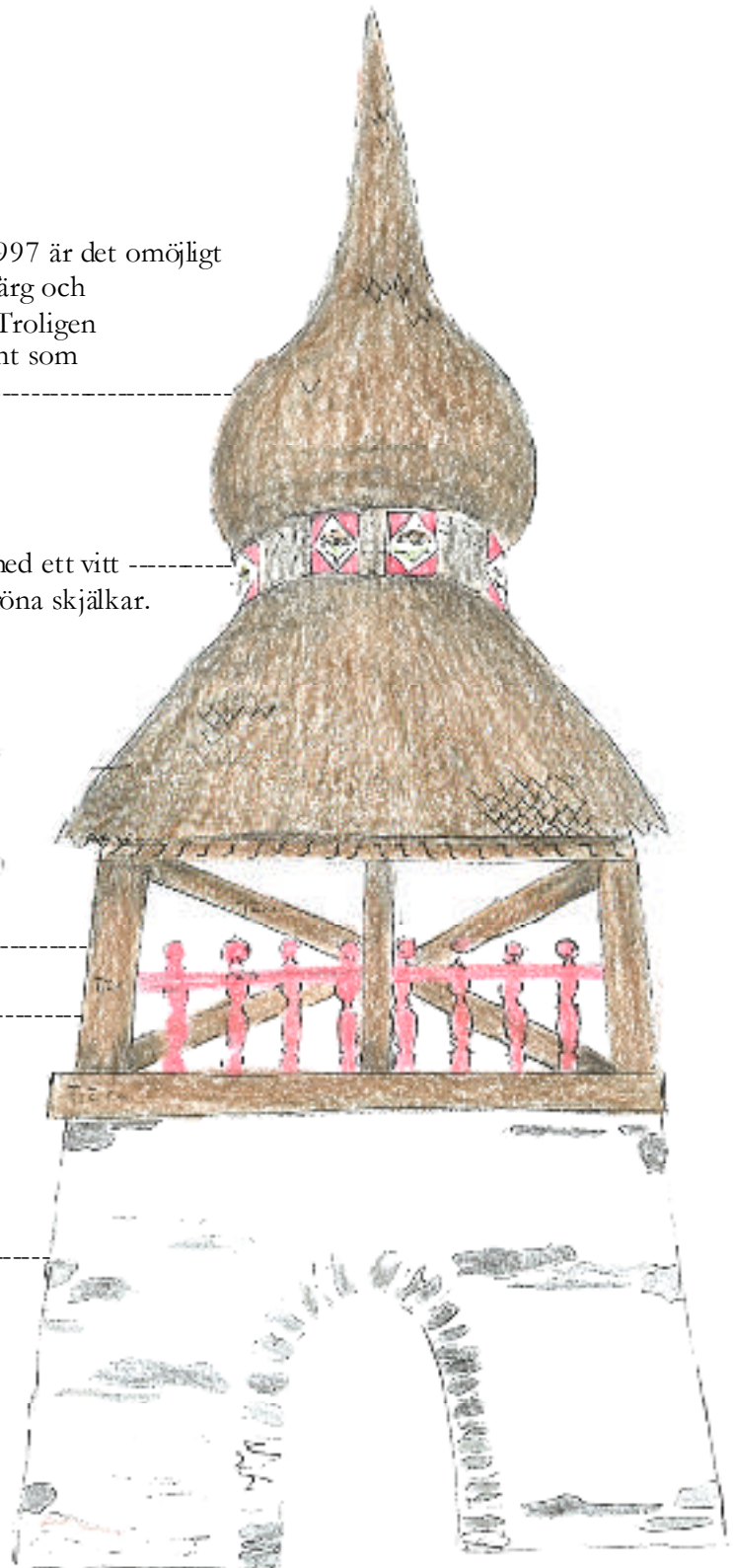
Efter om spånen är omlagda 1997 är det omöjligt att säga hur dess ursprungliga färg och behandlingsmetod har sett ut. Troligen har de varit tjärade utan pigment som resterande delar av stolpen. -----

Ljudluckorna är målade röda med ett vitt fält med brunablommor och gröna skjälkar. -----

Snedsträvor var tjärade -----

Balusterräcket var rödmålat. -----

Synlig natursten i den murade stigporten. -----



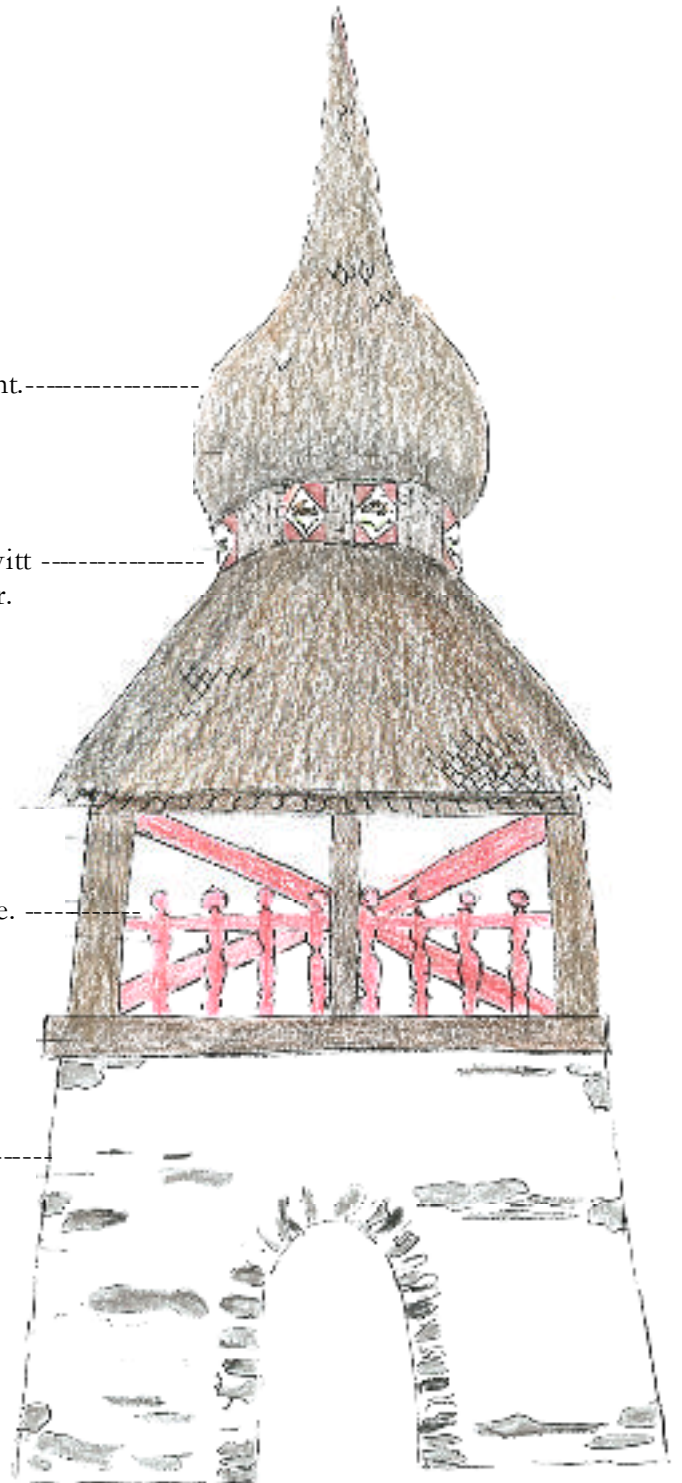
## Befintlig färgsättning 1980-idag

Spånen är omlagda och tjärade utan pigment.-----

Ljudluckorna är målade rödbruna med ett vitt fält med bruna blommor och gröna skjällkar.-----

Snedsträvor och balusterräcke är rödmålade.-----

Synlig natursten i den murade stigporten.-----



## Antikvariskt resonemang

Ljudluckornas har behållit sin tidigare färgfältsindelning och utseende. De skrapprover som gjorts visar också att att färgsättning tidigare var i ett rödare pigment än den bruna som är idag.

På illustrationen nedan daterad 1828 ses balusterräcket vara klätt, troligen med trävirke och överputsat. Det kan också vara konstnärens artistiska frihet att återgestalta fritt. Vid undersökning av klockdäcket finns inga rester på att klockdäcket har varit överputsat.

Krysssträvorna har tidigare endast varit tjärade. Först på 1980-talet målades de röda tillsammans med balusterräcket. Det stämmer bättre att krysssträvorna endast är tjärade för att inte synas bakom balusterräcket och ta fokus från symmetrin. Ur antikvarisk synpunkt är en återgång av färgsättningen till utseendet från 1912, innan 1980-talets färgförändring, önskvärd. Dock är alternativet att behålla dagens färgsättning fullt godtagbart. Oavsett vilket alternativ som välj måste all röd färg, både på snedsträvor och balusterräcke, skrapas bort och göras trärent.



Bild 8: Äldsta bilden på kyrkan och stapeln, daterad 1828.

# Bilaga

Rapport: Färgundersökningar av klockstapeln vid Åre gamla kyrka, Jämtland.

Handläggare: LK  
Datum: 2011-06-14  
Dnr: 2011/68

Jämtlands Läns Museum  
att. Sara Bäckman  
Box 709  
831 28 Östersund

## RAPPORT: Färgundersökningar av klockstapeln vid Åre gamla kyrka, Jämtland

*Klockstapeln vid Åre gamla kyrka besiktades 2011-05-10 av byggnadsantikvarierna Olof Edin och Sara Bäckman, Jamtli och målerikonserverator Lennart Kristiansson, Murberget.*

Klockstapeln vid Åre gamla kyrka uppfördes 1755-60 av byggmästare Erik Olofsson i Rännberg. Klockstapelns fyrkantiga nederdel är murad, utformad som stiglucka med vitputsade innerväggar ovanpå denna finns en öppen klockvåning med rödmålade balusterdockor och kryssträvor. Karnistaket ovanför klockvåningen har tjärade spån liksom italienen med ljudluckor målade i rött och vitt. Klockstapeln avslutas med en lökkupol med tjärade spån och en spira med kyrktupp.

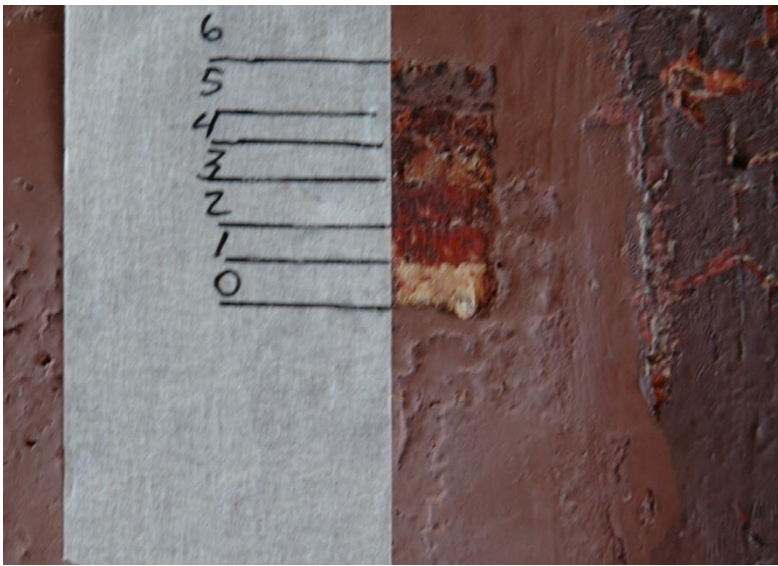




## Ljudlucka

Ljudluckorna har en vit kvadratisk mittdel med spetsen ner mot en brun bakgrund. Det vita fältet har blommor i brunt med gröna blad.

Färgundersökningar gjordes på en ljudlucka på västsidan.



En färgstege skrapades fram på ljudluckans bruna fält. Skikt n:r 0 är trä, skikt n:r 1 är rött NCS S 3560-Y80R, skikt n:r 2 är rött med svart, skikt n:r 3 drar åt orange, skikt n:r 5 är gråsvart och skikt n:r 6 är befintlig brun plastfärg (färgskiktet löstes i etanol).

## PROV 2

Ett färgprov togs vid blommans kant i det röd-bruna partiet i ett underliggande skikt.



Färgen löstes upp och pigment analyserades i mikroskåp. Röda partiklar kan urskiljas.

Partiklarnas form: små eller mycket små

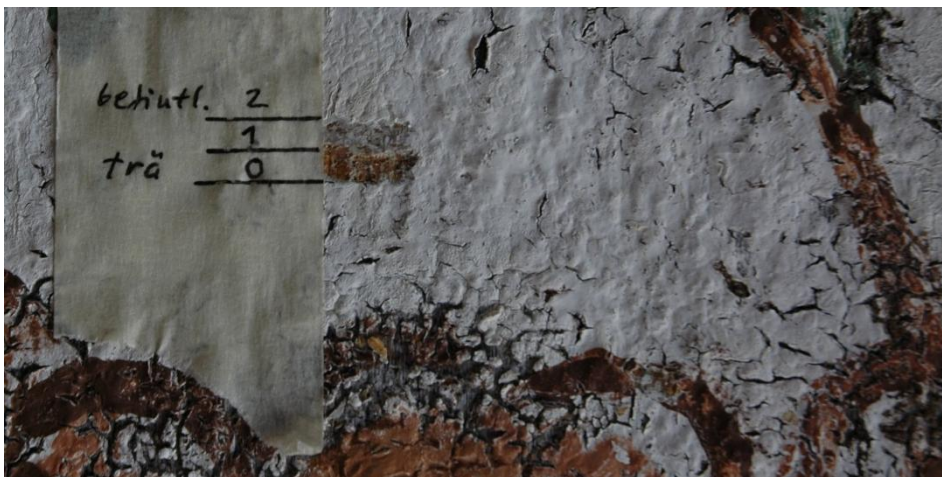
Partiklarnas färg: röda med svarta kanter

Ljusbrytningsindex: större än 1,66

Anisotropic

Enhetligt röda med korsade polarisationsfilter

Slutsats: järnoxidrött



En färgstege skrapades fram på ljudluckans vita fält. Skikt n:r 0 är trä, skikt n:r 1 är gråaktigt vitt och skikt n:r 2 är befintligt vitt.

PROV 4 togs från färgskikt n:r 1 som analyserades i mikroskåp. Vita partiklar kunde urskiljas.

Partiklarnas form: små eller mycket små

Partiklarnas färg: grönaktigt vita

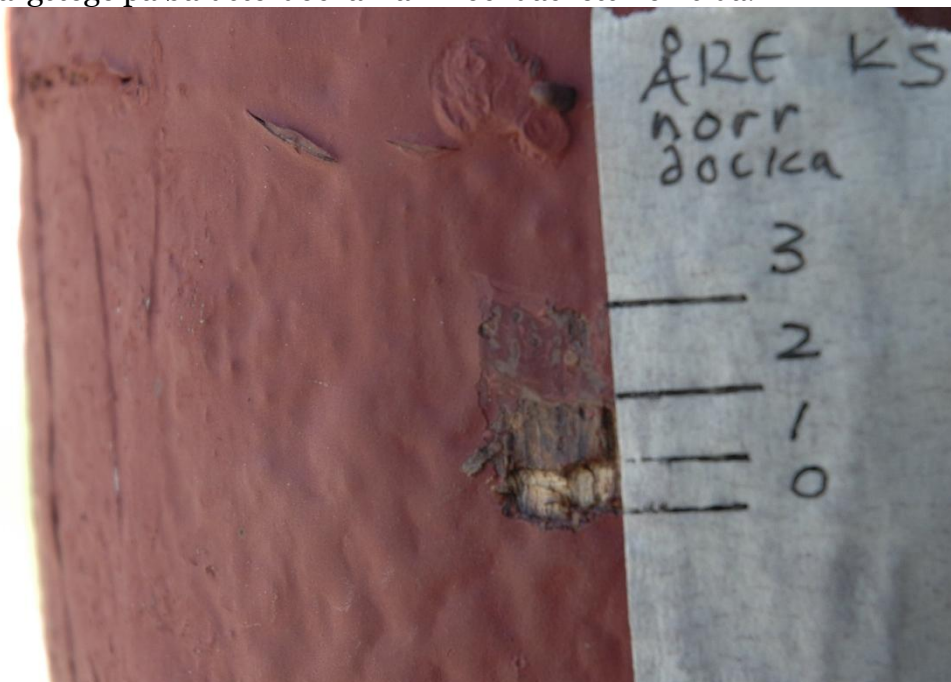
Ljusbrytningsindex: större än 1,66

Anisotrop

Slutsats: blyvitt

### Balusterdocka

Färgstege på balusterdocka från klockdäckets norrsida.



Skikt n:r 0 är trä, skikt n:r 1 är trätjära, skikt n:r 2 är rött NCS S 4550-Y 90R och skikt n:r 3 är befintlig röd plastfärg.

PROV 3

Ett färgprov togs från en balusterdocka på klockdäckets norrsida i skikt n:r 1.

Partiklar i det svarta färgskiktet närmast trät analysades i mikroskåp: inga partiklar kunde identifieras som pigment.

## PROV 5

Ett prov togs från balusterdockans skikt n:r 2 som analyserades i mikroskåp. Röda partiklar kan urskiljas.

Partiklarnas form: små eller mycket små

Partiklarnas färg: röda med svarta kanter

Ljusbrytningsindex: större än 1,66

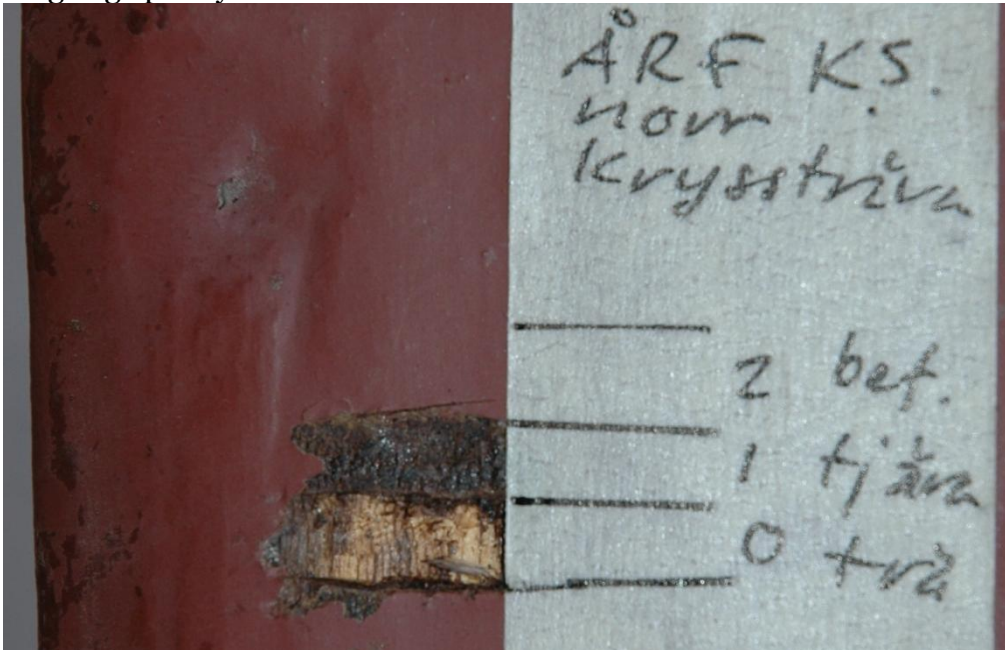
Anisotropic

Enhetligt röda med korsade polarisationsfilter

Slutsats: järnoxidrött

## Kryssträva

Färgstege på kryssträva från klockdäckets norrsida.



Skikt n:r 0 är trä, skikt n:r 1 är trätjära och skikt n:r 2 är befintlig röd plastfärg.

## KOMMENTAR

Kvarts förekommer ofta som en förorening i naturliga pigment. Kimrök är ett svart pigment som har använts i trätjära. Kimrök har mycket små partiklar som inte kan identifieras optiskt.

Med optisk identifikation i polarisationsmikroskåp kan man inte särskilja engelskt rött, caput mortuum och "Falu" rödfärg eftersom alla är järnoxider och reagerar optiskt på liknande sätt.

## KÄLLOR

Mactaggert A. & P. *A Pigment Microscopist's Notebook*, Somerset 1998

Fridell Anter K, Wannfors H. *Så målade man*, Stockholm 1990

Jamtli's arkiv

För Murberget Länsmuseum Västernorrland

Lennart Kristiansson

1:e konservator

## RAPPORTSERIE – JAMTLI, 2011

ISSN 1654-2045

- 2011:1 Marby nya kyrka – Restaurering av kors 2004  
*Sara Bäckman*
- 2011:2 Förstudie – Mus Olles i kulturturismens tjänst  
*Ove Hemmendorff*
- 2011:3 Rödöns prästbord – Arkeologisk utredning av fastighet Rödöns prästbord 1:3 m fl, 2010  
*Amanda Jönsson*
- 2011:4 Ljåbodarna – antikvarisk medverkan vid restaurering av bustuga, lada och gärdesgård 2007–2008  
*Sara Bäckman*
- 2011:5 Monäset – Antikvarisk kontroll vid fasadrestaurering 2008–2009  
*Sara Bäckman*
- 2011:6 Åflo kvarn och såg – Restaurering av dammanläggning 2005–2007  
*Sara Bäckman*
- 2011:7 Ströms kyrka – Värmekonvertering 2007  
*Sara Bäckman*
- 2011:8 Undersåkers kyrka – Konvertering av värmesystem 2009  
*Sara Bäckman*
- 2011:9 Vallbo kapell – Utvändig restaurering 2010  
*Sara Bäckman, Olof Edin*
- 2011:10 Järnbruken som försvann – Rapport från seminarium om Åflohammars och Rönnöfors järnbruk i Jämtland  
*Camilla Olofsson*
- 2011:11 Gåxsjö kyrka – Utvändig restaurering 2008  
*Olof Edin, Sara Bäckman*
- 2011:12 Stora kyrkan, Östersund – Installation av toaletter, ny inredning, flytt av dopfont samt ny textilförvaring 2009  
*Sara Bäckman*
- 2011:13 Utredning angående återflytt av takmålningar till Lillhårdals kyrka  
*Sofia Carlsson, Olof Edin*
- 2011:14 Fångstgropar vid Mörtåns grustäkt – Arkeologisk undersökning av fornlämning nr 292, 293, 295 och 296 i Stuguns socken, 2010  
*Amanda Jönsson*
- 2011:15 En samisk offerplats vid Gransjön – Arkeologisk undersökning av fornlämning nr 474 i Frostvikens socken, 2010  
*Amanda Jönsson*

- 2011:16 Kolåsens lappkapell – Restaurering av yttertak och korsglob  
*Sara Bäckman*
- 2011:17 Åre gamla kyrkas klockstapel – Färgundersökning  
*Sara Bäckman, Olof Edin*
- 2011:18 Frösö kyrkas klockstapel – Restaurering  
*Sara Bäckman*