

Kunskapsunderlag om den moderna bebyggelsen i Härjedalen

En del av projektet "Kulturmiljöprogram i Härjedalens kommun"

Härjedalens kommun, 2006

Liselott Blombäck



JAMTLI 

RAPPORT – JAMTLI, JÄMTLANDS LÄNS MUSEUM 2007:8
ISSN 1654-2045

Kunskapsunderlag om den moderna bebyggelsen i Härjedalen
En del av projektet ”Kulturmiljöprogram i Härjedalens kommun”

Härjedalens kommun, 2006

Liselott Blombäck

Utgivning och distribution:
Jamtli, Jämtlands läns museum
Box 709
831 28 Österund
Tel 063-15 01 00
Fax 063- 10 61 68

© Jamtli, Jämtlands läns museum 2007

Kartmaterial från:
GSD-Fastighetskartan, © Lantmäteriverket. Dnr 507-97-2674

Omslagsbild: Vyer från Härjedalen
Foto: Liselott Blombäck

Redigering och layout: Lena Ljungkvist, Jamtli Förlag

ISSN 1654-2045

Innehållsförteckning

INLEDNING	4
BAKGRUND.....	4
HÄRJEDALEN	5
MATERIAL OCH METOD	5
ALLMÄN BEBYGGELSEUTVECKLING	6
KOMMUNREFORMER.....	6
FOLKHEM OCH FUNKTIONALISM 1930-50	7
EGNAHEM OCH VILLA	9
1940-50-TAL	10
GRANSKAPSPLANERING 1950-65	12
BILISMEN.....	13
SANERING.....	15
MILJONPROGRAMMET	15
KVARTERSSTAD 1975-1990	18
NYMODERNISM 1990-TAL	20
SVEG	22
HEDE.....	32
FUNÄSDALEN.....	36
SAMMANFATTNING MED KULTURHISTORISK VÄRDERING.....	39
KULTURHISTORISK VÄRDERING AV BEBYGGELSE.....	42
KÄLL- OCH LITTERATURFÖRTECKNING	46
BILAGA 1: RITNING AV FLERFAMILJSHUS, KVARTERET SOLNAN, SVEG	48
BILAGA 2: RITNING AV ENFAMILJSHUS, KVARTERET ENEN, SVEG.....	49

Inledning

I Härjedalens kommun förs diskussioner om att ta fram ett kommunalt kulturmiljöprogram. Följande bebyggelsestudie är ett led i detta arbete. Arbetet har varit möjligt att genomföra genom ett av länsstyrelsen beviljat bidrag avseende projektverksamhet inom den regionala utvecklingspolitiken eftersom syftet med projektet bland annat är att bidra till att uppnå det regionala miljömålet ”God bebyggd miljö”. Syftet med denna bebyggelsestudie, som utgör en del av projektet Kulturmiljöprogram för Härjedalens kommun, är att öka kunskapen och förståelsen om den yngre bebyggelsen i Härjedalen. Studien har avgränsats till att närmare belysa Sveg, Hede och Funäsdalens tätorter och tidsperioden 1940-1980-talet.

Bakgrund

Härjedalen är allmänt känt för sin ålderdomliga timmerbebyggelse som på många platser är mycket väl bevarad och av hög ålder. Denna jordbruksbebyggelse har genom byggnadsinventeringar pekats ut som särskilt värdefull av kulturmiljövården och några av de mest märkliga byggnaderna och gårdarna är skyddade av Kulturminneslagen som byggnadsminnen. Den yngre bebyggelsen från 1900-talet har däremot åtnjutit mindre intresse, vilket på många sätt är helt förklarligt. Byggnadsinventeringarna gjordes i början av 1970-talet när det moderna byggda kulturarvet inte ansågs vara vare sig av byggnadshistoriskt eller samhällshistoriskt intresse. Det var för nära i tid för att kunna värdera den bebyggelse som uppförts bara några decennier tidigare. Möjligen kunde den vara av arkitektoniskt intresse om det var en känd arkitekt inblandad eller om byggnaden var spektakulär till t.ex. konstruktion eller form. Dessa anledningar är bidragande till att den yngre bebyggelsen är mycket dåligt representerad i byggnadsinventeringarna och att det om Härjedalens tätorter finns ett mycket bristfälligt kunskapsunderlag.

Kunskapen om det moderna samhällets byggda kulturarv är ganska bristfällig på den svenska landsbygden. Stora inventeringar har genomförts i storstadsregionerna men om de små oansenliga tätorterna runt om i Sverige finns lite kunskap sammanställd. Ändå är det här som de flesta av oss har vuxit upp. Tätorterna är i högsta grad en produkt av det moderna samhället. Alla byggnader berättar något om vilka förutsättningar som rådde när just denna byggnad uppfördes, hur man levde, vilka ideal som fanns, om samhällets utveckling och om olika material och konstruktionslösningar bland annat. Detta gäller även den nyare bebyggelsen. Ett dagis från 1970-talet berättar till exempel något om hur man då tänkte kring barn, barnuppfostran, pedagogik och lärande m.m. Dagiset har dessutom varit någons arbetsplats och vuxna idag har minnen av hur det var att gå på dagis när de var små. Just daghem från 1970-talet är exempel på byggnader som det inte finns många kvar av idag, bara ca 30 år senare.

Den yngre och samtida bebyggelsen har vi oftast mycket svårare att hantera och förhålla oss till. Då mycket av den fortfarande finns kvar finns risken att vi inte ser den som något speciellt. Vi har heller inte fått tillräcklig distans till dess tillkomst för att kunna värdera den. Med andra ord finns det en fara att vi gör oss av med en del av det moderna kulturarvet utan att inse dess värden. Idag har vi både tekniska och ekonomiska möjligheter till snabba förändringar, därför krävs en medvetenhet om vilka värden vi hanterar. Skyddet av kulturhistoriskt värdefulla miljöer är inte alltid tillräckligt och kunskaperna om tätorternas

nyare bebyggelse är i många fall bristfälliga vilket kan innebära att viktiga delar av vår kulturmiljö försvinner utan att vi ens reflekterar över det.

Härjedalen

Belägen mitt i Sverige är Härjedalen både ett landskap och en kommun som tillhör Jämtlands län. Kommunens gränser är dock inte lika som landskapets. Härjedalen är landets högst belägna landskap där ca fyra femtedelar av arealen når över 500 meter över havet. Till ytan är landskapet ungefär lika stort som Skåne men betydligt mindre befolkat. Med sina nästan 11 000 invånare räknas Härjedalen som ett glesbygdsområde med sina vidsträckta vyer. De största tätorterna är Sveg, Hede, Funäsdalen, Ytterhogdal, Lillhärdal, Vemdalen och Lofsdalen. Traditionellt har skogsindustrin varit den dominerande näringen men på senare tid har betydelsen minskat även om Härjedalens skogsområden fortfarande är en viktig råvaruproducent. Västra Härjedalen domineras idag av turistindustrin som omsätter omkring en miljard om året men även i övriga delar satsas det allt mer på just turismen.

Material och metod

Denna studie inleds med en beskrivning över den allmänna bebyggelseutvecklingen i Sverige för att lättare kunna sätta in Sveg, Hede och Funäsdalens bebyggelseutveckling i sitt sammanhang. I texten finns bildexempel från dessa orter som illustrerar det som beskrivs. Sedan följer tre kapitel som behandlar Sveg, Hede och Funäsdalens utveckling från efterkrigstiden till ca 1990-talet. Studien avslutas med en sammanfattning och en kulturhistorisk värdering av bebyggelsen. Då ingen egentlig inventering har genomförts är det vanskligt att söka slå fast vissa värden, däremot kan denna bedömning ligga till grund för vidare studier och inventeringar.

Studien baseras på allmänna litteraturstudier och studier av det kommunala plan- ritnings och kartmaterialet som förvaras på Härjedalens kommunalkontor, Medborgarhuset i Sveg. Texterna i kapitlen Sveg, Hede och Funäsdalen baseras på Härjedalens kommuns plan- ritnings- och kartmaterial då inget annat anges. Besök har också gjorts vid de tre ovanstående orterna ett antal gånger för att titta på byggnader och områden på plats. Detta arbete är dock inte en heltäckande inventering av bebyggelsen i dessa orter, utan skall ses som en översikt som skildrar utvecklingen i stora drag.

Arbetet har framförallt gjorts av undertecknad med viss hjälp av antikvarierna Veronica Olofsson och Christina Persson på Kulturhistoriska sektionen, Jämtli.

Östersund den 22 december 2006

Liselott Blombäck
Antikvarie

Allmän bebyggelseutveckling

Från slutet av 1800-talet till slutet av 1900-talet utvecklades Sverige från ett bondesamhälle till ett industrisamhälle. Efter andra världskriget hade större delen av befolkningen flyttat från landsbygden in till städerna och tätorterna. Med tätort menas ett samhälle med minst 200 invånare och högst 200 meter mellan husen (Rolén 1990:644). Detta innebar stora förändringar av familjesituation och boendemiljö. Man kan se hur städerna vuxit ut med årsringar av nya stadsdelar och förorter allt längre bort från centrum. Vad gäller de mindre orterna kan man se en liknande utveckling, hur de vuxit med årsringar men ofta har kvar bostäder i centrum. Den ursprungliga karaktären har i de flesta fall bevarats, även om många hus är nya. I den mindre småstaden idag finns ofta god service och man har nära till det mesta. Det som främst skiljer storstaden från småstaden är utbudet av arbetstillfällen och det faktum att många mindre tätorter domineras av ett fåtal företag samt att kommun och landsting ofta är de stora arbetsgivarna (Björk & Reppen 2000:11-13).

Kommunreformer

Under efterkrigstiden genomfördes en rad reformer som gav kommunerna ett större inflytande och ansvar. Det medförde att kommunerna involverades i rikspolitiken och på ett helt annat sätt än tidigare blev företrädare för statsmaktens intentioner och fick ansvaret för deras förverkligande, d v s beslutsfattande på central nivå och verkställande på lokal nivå. Välfärdssamhällets förverkligande bidrog till att den kommunala verksamheten expanderade. Det i sin tur gav många små kommuner problem då man inte hade befolkningsunderlag och skatteintäkter för att finansiera de nya kraven.

År 1946 beslutades därför att små kommuner skulle slås samman till storkommuner med minst 2000 invånare. Reformen trädde i kraft 1952, då blev 2364 kommuner 1034. Men redan på 1960-talet insåg man att den tidigare storkommunreformen inte gett önskat resultat. För att kunna ge kommuninvånarna bästa möjliga samhällsservice – fullt utbyggd grundskola, socialvård, effektiv samhällsplanering, lokalisering av industrier, ökat bostadsbyggande, lösning av vatten-, avlopps och miljöproblem mm. ansågs det krävas större kommunala enheter. Man menade att kommunikationernas utveckling och framför allt bilismens genombrott skulle underlätta förbindelserna även inom vidsträckta kommuner och göra det möjligt att koncentrera en del av de kommunala organen och serviceinrättningarna till en centralort i kommunen.

1962 beslöt riksdagen att en ny kommunindelning skulle genomföras, storkommunerna skulle samlas i kommunblock genom frivilliga överenskommelser. De nya kommunerna borde bli så stora att de skulle ha en folkmängd på minst 8000 invånare. Sammanslagningen skulle vara slutförd under första hälften av 1970-talet. Denna reform innebar att antalet kommuner reducerades till 279 stycken. Benämningarna stad, köping och landskommun ersattes av benämningen kommun. Kategorin ”stad” försvann ur det officiella språket och ersattes av ”tätort”. Här bröt man mot en uråldrig föreställning om skillnad mellan stad och landsbygd. Det nya var att förena tätort och landsbygd och skapa en enhetlig kommun av tillräcklig storlek för att kunna bära de kostnader de nya sociala reformerna krävde. Med kommunreformen 1971 fick Sverige en enda styrelseform; kommunen. Sverige blev därigenom ett land utan städer (Ahlberger 2001:98f).

Folkhem och funktionalism 1930-50

1930-talet avlöste en tid av politiska motsättningar och bostadsnöd under 1920-talet. Socialdemokratin befäste sin ställning både på den lokala nivån och i riksdagen. Det blev lugnare i samhället och folkhemmet började byggas. Idén om det goda livet kom att i stor utsträckning kopplas till bostaden och stadsplaneringen. Per Albin Hansson formulerade folkhemstanken 1928 vilket fick betydelse för bostadsbyggandet: ”det måste en gång bli så, att klassamhället Sverige avlöses av folkhemmet Sverige”. Äldre och nerslitna arbetarkvarter skulle bort då de var symboler för det gamla klassamhället. Ett jämlikt och demokratiskt samhälle skulle ha ”demokratiska” och funktionella hus. Demokratiska i den bemärkelsen att lägenheterna i ett hus i möjligaste mån skulle göras likvärdiga (Ahlberger 2001:95).

Genom det växande välståndet ökade också efterfrågan på bostäder. Bostadsbristen var en viktig samhällsfråga. Nya former för att lösa bostadsförsörjningen utvecklades. HSB, SKB och olika organisationer av arbetare och tjänstemän började bygga hus för sina medlemmar och efter andra världskriget startade många kommuner egna allmännyttiga bostadsbolag för att ta ett samhällsansvar för bostadsproduktionen (Björk & Reppen 2000:20).

Efter andra världskriget slut lade den år 1933 tillsatta bostadssociala utredningen fram sitt slutbetänkande. 1945 års dokument har kommit att betraktas som den svenska bostadspolitikens grundsten med riktlinjer för bostadsbyggande, samhällsbyggande och sanering för de närmaste femton åren. Målet var att höja bostadsstandarden till nivån två rum och kök och få bort trångboddheten. Efter 1940 uppfördes 80-90 procent av nya byggnader med stöd av statliga lån. Som långivare kunde staten ställa krav på att byggnaderna måste uppfylla vissa minimifordringar på yta och upprustning. Allt större andel av bostadsproduktionen under efterkrigstiden utfördes i allmännyttans regi vilket blev ett sätt för staten att avkräva kommunerna ansvar för bostadsbyggandet (Nilsson Samuelsson red 2004:22).

Funktionalismen slog igenom på Stockholmsutställningen 1930 då man visade upp framtidens arkitektur, modernismen. Stockholmsutställningen fick en revolutionerande roll för ett byggande efter ett ideal med ljusa luftiga bostäder. Kvarteren öppnades upp och nu byggdes smala lamellhus, medvetet placerade för att få bästa ljusinfall. Stilen var en reaktion mot tidigare arkitektur, den täta stenstaden. Funktionalismen ville hitta nya lösningar för det moderna livets behov och nya ideal vad gällde stadsplanering och arkitektur. Formen kopplades till sociala krav – alla skulle få lika villkor. Formspråket bygger på de geometriska grundformerna, hela och släta ytor utan dekoration, flacka tak och stora fönster, gärna över hörn. Man eftersträvade en lätt och luftig karaktär med gracilt utformade balkongräcken och fönsterbågar.

I de nya öppna planerna byggdes friliggande lamellhus som raka parallella längor i tre och fyra våningar. De anpassades till väderstreck och terräng och man sparade den ursprungliga vegetationen tätt in på husen. Funktionalismen hade som utgångspunkt att formerna skulle åskådliggöra byggnadernas funktion. Dekorativ utsmyckning förekom inte. Ett funktionalistiskt förhållningssätt har sedan 1930-talet präglat arkitekturen under större delen av 1900-talet, men dekorativa element har använts under vissa perioder.



Församlingshemmet i Sveg från 1962.



Funäsdalen, tre hopbyggda flerfamiljshus.
Två exempel på hur funktionalismens idéer har fortlevt – enhetlighet och upprepning.

Husen ritades som tjockhus, smalhus och punkthus. Lägenheterna är relativt små men mycket välplanerade med små kök och ett separat litet matrum. Husen är uppförda med enkla fasader i puts eller tegel och fönster i liv. Fasaderna målades i ljusa kulörer, vitt eller svagt gult. En- två- eller treluftsfönster förekom med stora glasytor i tunna bågar. Fönstersnickerierna målades vita eller i en kraftigare kulör, som grönt. Hörnfönster var en nyhet som förekom i finare hus.



Ögränd, Sveg – tvåvånings funkishus med hörnfönster

Det maskintillverkade fönsterglasat gjorde att stora släta fönster kunde användas. Balkongerna fick släta eller korrugerade, vågformade fronter, gärna i samma färg som fönstersnickerierna, de går ibland över hörnen. Taken, i form av sadeltak, pulpettak eller tälttak, gjordes mycket flacka och kläddes med svart- eller grönmålad plåt eller med tegel. Entrépartierna från den här tiden är ofta glasade med entrédörr i rostfritt stål eller fernissat trä (Björk & Reppen 2000:100f).

Egnahem och villa

1904 inrättades en statlig egnahemslånefond som under en försöksperiod (1905-09) var ämnad att lämna bistånd till förvärv av jordbrukssegnahem, bland annat för att motverka emigrationen som under 1860 – 1910 kom att omfatta ca 1 miljon människor. För många arbetare blev det egna hemmet ett steg mot ett bättre liv och en stärkt självkänsla, inte minst då man kunde utnyttja den egna tomten för husbehovsodling och källarens ekonomiutrymmen för förvaring, snickerier mm. Under 1930- och 40-talen fjärmade sig egnahemshuset från de tidigare lantliga idealen och närmade sig istället villaarkitekturen, även om det fortfarande kunde ha en enkel standard och väl tilltagna ekonomiutrymmen (Jonsson 1985:9f)

När socialdemokraterna kom till makten 1933 riktade de in sig på att bekämpa den rådande höga arbetslösheten. Ett sätt blev att genom statliga subventioner och lån stimulera kommunal och enskild byggnadsverksamhet. Man tillsatte en bostadssocialutredning för att undersöka hur undermåliga bostadsförhållanden skulle undanröjas. I många svenska tätorter finns enfamiljshus, från i huvudsak 1940-talet. Dessa odekorerade trähus har med sina tvåluftsfönster, enkla entréer, balkonger och moderna standard sina rötter i funktionalismen. Trähus serietillverkades och såldes över hela landet. Husen var från början utrustade med vatten och avlopp, centralvärme, WC, bad och tvättstuga. Bostadspolitiken möjliggjorde denna standard även för arbetarfamiljer. Statens byggnadslånebyrå och HSB:s egnahemsbyrå

producerade typritningar till dessa s.k. egnahem. Hustypen levde vidare på 1950-talet i något annan form, med tegel, puts och betong istället för trä.

Många stora villor byggdes i den nya funktionalistiska stilen med platta tak, långa fönsterband eller fönster över hörn och stora solaltaner. Fasaderna slätputsades och färgades vita. Dörrarna utfördes ofta i fernissat trä. Självbyggeriet av småstugor fortsatte inspirerat av tidens anda med ett enklare formspråk med släta fasader, stora glasytor och flackare tak. Men den traditionella vilan med träpanel och sadeltak byggdes också. Byggnadsdelarna var ofta standardiserade och detaljerna få. Villorna målades under 1930-talet i ljusa pastellfärger som grått och ljusgrönt. På 1940-talet användes kraftigare fasadfärger eller tegelfasader. Snickerierna målades antingen ton i ton med fasaden eller något mörkare. Fönstren är två- eller treluftsfönster utan spröjsar, ibland ihopkopplade till fönsterband (Björk & Reppen 2000:100f).

1940-50-tal

På 1940-talet byggde man fortfarande enligt funktionalismens ideal. De putsade fasaderna var dock inte helt ljusa utan kalkfärgen var lite pigmenterad i gult, grått eller brunt. Bostadsområden med rött eller gult fasadtegel förekom. Fönstren kan vara målade i fasadens kulör men ofta i grått eller grågrönt. På 1940-talet kom en reaktion mot vad man uppfattade som kylig funktionalism. Den tog sig uttryck i ett frodigare formspråk där man åter betonade byggnadsmaterialet. Sadeltaket kom tillbaka och därmed blev taktäckningen synlig på 1950-talet.



Kvarteren Flottaren och Läraren, Dalagatan i Sveg.

På 1950-talet präglades husens fasadfärg av grov kalkputs i mörka dova toner, t.ex. brun, brunröd, grågul eller grågrön. Vita, putsade fönsteromfattningar på fasadlivet var nytt för tiden och är karaktäristiskt. Fasaden är vanligen hel och slät men kan ibland vara uppdelad av vita horisontala och vertikala band i putsen. Ett putsat entréparti kan ha en dekorativ

fältindelning med olika kulörer. Borstad puts och spritputs förekom, liksom ädelputs. Fönstren var vanligen vita liksom balkongerna. Träportarna var fernissade eller lackade. Detaljer som sockel, takfot och fönsteromfattningar blev viktiga uttrycksmedel, liksom mönstermurning runt fönster, burspråk och entréer.



Detalj av fasad med ett sexkantiga fönster och spritputs i mättad grön färg, Ytterhogdal.



Detalj av tegelfasad med accentuerat gavelfönster med dekorativt segmentformat överstycke och grafiskt utformat parti under fönstret, kommunkontoret i Ytterhogdal.

Nya hustyper för tiden var stjärnhuset och punkthuset. Lamellhuset, som introducerades på 1930-talet blev också vanligt. Den nya bebyggelsen planerades framför allt i städernas ytterområden efter kriget och på 1950-talet. Ofta planerades områdena som s.k. grannskapsenheter efter engelsk förebild. Det skulle vara nära till ett centrum med affärer och andra serviceinrättningar. Dessa bostadsområden planerades ofta med hänsyn till hur naturen på platsen såg ut. Till skillnad från föregående årtionde utformades dock en rumsligare stadsplan, ibland med kringbyggda gårdar. 1947 antogs en ny byggnads- och planlagstiftning som innebar att endast kommunerna hade rätt att upprätta planer. Kommunindelningsreformen 1952 (vilken medförde att 2500 kommuner blev 1037) ledde bl.a. till ett ökat engagemang från kommun och stat i bebyggelsefrågor (Lepasoon 1995:60f).

Grannskapsplanering 1950-65

1940- och 1950-talens byggande av flerfamiljshus kännetecknades av funktionalismens idéer, kombinerad med inspiration från tidigare perioder i arkitekturhistorien avseende form och färgval. Arkitekturen kännetecknades av omsorg om människan, naturen och materialet. Allt från samhällsplaneringen till enskilda byggnadsdetaljer var noga genomtänkta. Funktionalismens innovation - hussystem i luftiga rader ersattes av blandade byggnadstyper som utnyttjade topografin och placerades så att variation och intima gårdsrum skapades.

1950-talet var det sista årtiondet med produktion av hantverksmässigt byggda bostäder. Eftersom byggandet ännu var hantverksmässigt och relativt småskaligt gavs det fortfarande möjligheter till specialutföranden och till en varierad detaljutformning. Stilen är omsorgsfullt utformad och dekorativa detaljer började återkomma. Fram till mitten av 1950-talet var husen helt byggda på plats. De stora byggföretagen började därefter introducera prefabricerat byggande med förtillverkade byggelement som monterades på plats. Internationellt fick det svenska bostadsbyggandet från 1950-talet stor uppmärksamhet. Det ansågs nyskapande ifråga om sociala samband och genomtänkt standard, lika för alla. Tidens framtidsoptimism manifesterades också i stor utsträckning i nya centrum, idylliska torg med småbutiker eller centrumanläggningar.

Perioden dominerades av samma hustyper som under 1930- och 40-talet, och som man lade man i grupper eller som solitärer vid små centrumanläggningar. Putsade lamellhus i tre eller fyra våningar grupperades gärna kring en planterad bostadsgård och var delvis sammanbyggda över hörn. Husen hade enkla sadeltak och balkongerna var i allmänhet utanpåliggande. Fasaderna har ofta skrapad ädelputs i grå eller bruna färgställningar.

Husen var ganska smala och de flesta lägenheter var genomgående med fönster åt två håll. Första bostadsplanet låg en halvtrappa upp. Lägenheterna hade ofta balkong och dagsljusbelysta badrum. Balkongfronterna hade ofta en kombination av fint korrugerad plåt och ett öppet dekorativt utformat smidesparti, ibland med plats för balkonglådor. Även franska fönster med geometriskt mönstrade smidesräcken förekom. Fasaden putsades med en grov spritputs i mörkt mustiga kulörer med slätputsade vita omfattningar. Fönstren har ofta tvålufter, gärna med en asymmetrisk indelning med en större och en mindre båg. Ibland förekommer enstaka större perspektivfönster. Fönstren var något indragna från fasaden och målade mestadels i vitt. Taken var ofta klädda med lertegel.



Bostadsområde, Ytterhogdal.
Detalj av fasad på ovanstående hus, fransk balkong
med dekorativt smidesräcke, spritputs i mättat gult
och med slätare ljusare omfattningar.



Rad- och kedjehus började byggas i allt större utsträckning. De grupperades kring gemensamma grönytor och hade små privata trädgårdar. De byggdes ofta i lättbetong som spritputsades eller kläddes med asbestplattor. Man experimenterade med nya material och började använda bättre isolering. Radhusens fasader utfördes i trä eller spritputs. Fönstren var tvåluftsfönster med för perioden karakteristiska breda vita omfattningar. Husen har sadeltak klädda med tegel. Varje hus i raden har sin färg, mättade kulörer som brunt, rödbrunt, gulbrunt eller grågrönt. En trappa med smidesräcke leder upp till en omsorgsfullt utformad entrédörr. Många av 1950-talets villor kläddes med hårdbränt rött eller gult fasadtegel som ger en levande yta. Vardagsrummet kan ha en framskjutande plats i förhållande till det övriga huset (Björk & Reppen 2000:102f).

Bilismen

I början av 1950-talet hade bilen ännu inte fått sitt genombrott i länet. Antalet registrerade privatbilar var bara ca 4000. Bilen var alltså långt ifrån var mans egendom. Att skaffa bil var genom den restriktiva import- och kreditpolitiken dyrt och innebar en lång väntan på leverans. Till bilden hörde också att stora delar av Europas bilindustri förstördes under andra världskriget. Busstrafik och tåg var fortfarande gemene mans främsta kommunikationsmedel. Några år in på 1950-talet satte bilismens utveckling fart och 1955 fanns närmare 11 500 bilar registrerade i länet. 1960 fanns det mer än 20 000. Privatbilismens expansion fortsatte under 1960-talet och bidrog till att järnvägstrafiken inom länet minskade under 1960- och 70-talen (Rolén1990:598f). Detta ledde till att parkeringsytor började avsättas och garage började byggas i en allt större omfattning.



Putsat bostadshus med tillhörande garage med pulpettak, Sveg.



Garagelänga, kvarteret Mosippan, Sveg.



Bensinmack och bilverkstad i Hede. Ovanstående bilder illustrerar olika typer av byggnader som blev vanliga i och med bilismens intåg i samhället.

Sanering

Vid 1960-talets början skedde en förändring vad gäller intresset för städernas centrala delar. Man började riva hela kvarter och ofta fick kulturhistoriskt viktiga byggnader ge vika för den nya tiden i form av parkeringsplatser, garage, vägar och varuhus. I en aldrig skadad omfattning gjordes ingrepp i den centrala stadsbilden. Efterkrigstidens snabba befolkningstillväxt och höjda levnadsstandard ledde till en stor bostadsbrist. Det blev därför nödvändigt att snabbt öka produktionen av bostäder. Bostadsbristen ledde till det omtalade miljonprogrammet, ett exempel på den sena funktionalismens storskaliga lösningar. Mellan 1965 och 1974 skulle man bygga 100 000 nya bostäder årligen. Kommunerna tilldelades årliga bidragskvoter, produktionen skulle vara effektiv och ske på en industriell grund. Arkitekterna sökte främst ytor för den ökande biltrafiken. Nya vägar och parkeringsplatser mitt i centrum ansågs viktiga för att människor på bekvämast möjliga sätt skulle kunna ta sig till de nya varuhusen som började uppföras i centrum. Rivningarna av centrala kvarter kallades av samtidens beslutsfattare för saneringar .

Idag kritiseras ofta dessa saneringar för att ha varit brutala och ovarsamma. Ansvaret för de ibland hänsynslösa saneringarna och miljonprogrammets inte alltid så attraktiva bostäder läggs idag ofta på funktionalismen. Men det finns också invändningar mot en alltför ensidig kritik av den funktionalistiska förändringsviljan. Den första generationen funktionalister (tiden fram till omkring 1955) anknöt gärna till äldre byggnadstraditioner med tegelfasader, burspråk etc. Den funktionalismen skiljer sig åt från den senare som i sin framstegsoptimism och i sin iver att bygga upp ett nytt samhälle bröt totalt med tidigare traditioner. Man ville ju riva bort fattigdomen och klassamhället, arbetarna skulle flytta från de trånga, mörka och ohygieniska bostadskvarteren till moderna, ljusa och hygieniska förorter. Paradoxalt nog medförde det att den speciella arbetarstadsdelkulturen kom att rivas medan borgerliga stadsdelar som var i bättre skick inte berördes i så stor omfattning av dessa saneringar (Ahlberger 2001:103ff).

Miljonprogrammet

Perioden från mitten av 1960-talet kallas rekordåren, eftersom produktionen i Sverige ökade som aldrig förr. 1965 bestämde Sveriges riksdag att det mellan 1965 och 1974 skulle byggas en miljon nya bostäder i landet med hjälp av statliga bidrag, det s.k. miljonprogrammet. Målet var att en gång för alla bygga bort bostadsbrist, trångboddhet och bostadsköer. Detta förutsatte ett standardiserat byggande i stora samlade enheter. Man exploaterade åkermark och plansprängde bergig mark för att kunna använda en rationell byggteknik med kranbanor. Byggmetoderna innebar att all befintlig vegetation togs bort. Ofta fanns ingen matjord kvar runt husen som byggts på sprängstensfyllning. Efter inflyttning i lägenheterna genomfördes plantering med buskar och gräsmattor på tunna jordlager. Trafiken leddes utanför områdena och en del gårdar underbyggdes med garage. Trafikseparering innebar att man planerade så att bilvägarna gick runt om medan det var bilfritt inne på gårdarna. Trafiksepareringen var en följd av det ökade bilinnehavet i Sverige som man tog till för att minska olycksrisken. Redan under 1950-talet upptäckte man att fler bilar innebar ett ökat antal olyckor i bostadsområdena, tyvärr ofta med barn inblandade (Söderqvist 1999:80).

Under åren 1965-75 byggdes snabbt en mängd nya stora bostadsområden med gruppbyggda friliggande småhus i städernas utkanter. Radhusområden och områden med gruppbyggda friliggande småhus utgör en tredjedel av miljonprogrammets bostäder. Dessa byggdes ofta på

åkermark utanför stadskärnan. En av de viktigaste hustyperna för att kunna åstadkomma många bostäder var skivhuset, lamellhus i 7-12 våningar. Skivhusen kombinerades ofta med lamellhus i två eller tre våningar utan hiss. Dessa byggdes då i samma material som skivhusen. Husen är parallellställda eller står i rät vinkel mot varandra kring öppna gårdar. Gavlarna saknar ibland fönster och lägenheterna är likadana oavsett var i huset de ligger. Husens fasader består av putsad lättbetong, tegel, plåt, betongelement eller något skivmaterial. I tidens anda ansågs betongen vacker i sig och färgsättningen höll sig i olika vita och grå nyanser. Men som en reaktion mot detta mot periodens slut användes ofta mycket starka färger. Fönstren massproducerades och var ofta av dålig virkeskvalitet.



Kvarteret Solnan, Tjärngatan i Sveg, tre 1970-talshus med garagelängor som bildar skyddande innergårdar.



Kvarteret Läraren, Herrögatan i Sveg, del av det gamla kommunhuset.

Betongelementens skarvar gav fasaden en rutad indelning och spårade partier kunde ge skuggeffekt. Fönstren var stora och snickerierna målade i vitt eller mörk kulör, ofta brunt. Balkongerna är antingen utanpåliggande med sidostycken i betong eller indragna från fasadlivet. Balkongfronterna bestod av plåt, eternit eller betongelement. Taken var plana eller sluttade svagt inåt och saknade taksprång. Ibland markerades husets avslutning uppåt med en bred sarg av plåt eller trä i en avvikande kulör. Färgerna var ofta gråaktiga eller, som en reaktion mot detta kring 1970, starka och klara i varierande kulörer. Radhusens fasader fick ofta en kombination av mörkt gröna, bruna eller mörkröda färgställningar och gråvita skivmaterial. Taken hade ofta svarta betongpannor.



Kvarteret Aspliden, hörnet Tjärngatan och Vallarvägen, villa med flacka pulpettak, mexitegelfasad och spröjsfria fönster.

Efter miljonprogrammets flerfamiljshusproduktion ökade efterfrågan på villor under 1970-talet. Villorna kom att dominera i tätorterna på landsbygden. Småhusen byggdes ofta som källarlösa 1,5 planshus under ett brant takfall. Det kraftiga taksprånget strax ovanför bottenvåningens fönster gjorde att dagsljuset begränsades. Längs hela ena gaveln fanns en balkong under tak och under balkongen en uteplats. Tvåvåningshusen gavs ett flackt sadeltak och har ofta balkong längs hela husets längd. De flesta småhus från denna tid är träbyggnader där variationen åstadkoms genom färgsättningen och materialvalet. Många kataloghus gavs fasader av trä, tegel eller mexitegel. Vanligt var vita eller gula hus med gavelspets i mörkbrunt målat trä och mörkbruna laserade eller målade snickerier.



Kvarteret Motionären, Fjätgatan i Svea.

Kvarterstad 1975-1990

Vid mitten av 1970-talet kom en reaktion mot de stora likriktade bostadsområden som byggts under de senaste tio åren. Opinionsen väcktes och politikerna började inta en vacklande hållning till rivningar i innerstaden. Synen på småstadsmiljön förändrades, man började se den som värdefull resurs istället för hinder. Istället för att riva började man lägga ner ett stort arbete på att restaurera äldre hus. För den växande turistnäringen har genuina och pittoreska miljöer blivit en stor tillgång och vid uppförande av ny bebyggelse började man lägga stor möda på att anpassa den till äldre stadsbebyggelse och andra kulturvärden (Ahlberger 2001:117).

Bostadsproduktionen avtog och genomfördes inte i så stora volymer. Bostadsområdena blev mer varierade både till stadsplaneform och till husens exteriörer. Många nya byggnader för den expanderande förvaltningen kom till. Under slutet av 1980-talet vidtog en exploateringsboom och kontorshus byggdes i hela landet. I flera städer uppfördes enstaka höga hus, som sticker upp över den jämna stadssilhuetten. Under 1980-talet kom impulser från andra länder. Där hade reaktionen mot funktionalismen kommit till uttryck i byggnader som försökte knyta an till äldre tiders arkitektur – postmodernismen. I Sverige slog den nya stilen inte igenom i någon större utsträckning inom byggnadskonsten men däremot påverkades stadsplaneringen. Nya områden planerades med den traditionella stenstaden som mönster och husen grupperades i kvarter kring mer eller mindre slutna gårdsrum.



Kvarteret
Hammaren,
Dalagatan i Sveg,
flerbostadsområde
med innergårdar.

Bostädernas planer styrdes i hög grad av normer och lånebestämmelser. Nya energibestämmelser medförde att fönstren blev mindre än tidigare och tilläggsisolering gavs statligt stöd. De typiska trevåningshusen fick inte längre byggas utan hiss och försvann därmed nästan helt ur produktionen. Många nya byggnadsmaterial och byggtekniker tillkom, som fasader med puts på isolerande skivor av mineralull eller skumplast. Flerbostadshusen formade ofta slutna kvarter. Fasadmaterialet var puts i olika kulörer, fasadtegel med någon mönstermurning eller infärgade betongelement och det var vanligt med burspråk. Fönstren hade varierande former och kunde vara försedda med spröjsar. Taken markerade ofta en avslutning av husen uppåt, ofta i form av sadeltak med relativt kraftigt taksprång. Översta våningen kunde vara indragen från fasadlivet. Hus med inredd vind fick brantare tak och har takkupor eller takfönster. Omsorg ägnades åt utformningen av detaljer.



Kvarteret
Hammaren, hörnet
Dalagatan och
Härjedalsgatan i
Sveg,
flerbostadshus från
1989.

Vanligt i gruppbyggda områden var hus i en våning med inredd vind. Bottenvåningen kan vara klädd med tegel, medan gavelpartiet är liggande träpanel målad i gult eller vitt. En balkong täcker hela ena gaveln. Småhusbebyggelsen ger associationer till traditionell byggnadskultur, men med förenklat detaljutförande. Herrgården som förebild återkom i småhusfabrikanternas kataloger, ofta som stora villor med symmetrisk uppbyggnad. Den gula herrgårdsvillan gjorde entré med en övre våning under ett stort valmat tak täkt med svarta eller röda betongpannor. Fasaden är i stående träpanel, gärna gulmålad, och de spröjsade fönstren är vita (Björk & Reppen 2000:106f).

Nymodernism 1990-tal

Under 1990-talets första år var fastighetsbranschen i ekonomisk kris och byggandet upphörde i hela landet. Det var lågkonjunktur och överallt fanns tomma kontorshus. De statliga subventionerna till bostadsbyggandet avskaffades. Vid mitten av 1990-talet började efterfrågan på nya bostäder öka i de expansiva städerna men trots det kom bostadsbyggandet inte igång vilket ledde till en akut bostadsbrist i vissa städer. De stora byggprojekten under perioden hörde samman med satsningar på infrastrukturen.

På grund av konjunkturen byggdes huvudsakligen bostadsrättslägenheter i städernas centrala och attraktiva lägen med exklusiva lösningar som följd. I och med den nya Plan- och bygglagen avskaffades statens påverkan av byggandet. Avregleringen av byggandet gav möjlighet till större variation och mindre konventionella lösningar. Både lägenheter och småhus kunde innehålla ett vardagsrum med dubbel våningshöjd, vilket avtecknar sig i fasaden som höga glaspartier. Det växande intresset för ekologiskt byggande ledde till försök med ekologiska helhetslösningar där byggnadstraditionens erfarenheter utnyttjades.

Postmodernismens intresse för traditionella former övergick mot slutet av decenniet till nymodernism med funktionalismen som förebild. Decenniet präglades, liksom vid förra sekelskiftet, av en återblick på tidigare arkitekturstilar. Runt sekelskiftet 2000 kom många bostadsprojekt att präglas av varierade fasader med stora höga glaspartier. Helt ljusa putsfasader, kanske med någon färgaccent, eller fasader i olika djupröda nyanser är vanliga. Lägenheterna har stora balkonger eller terrasser. Balkongerna har tunna horisontella smidesräcken med plexiglas bakom. Taken är flacka, ofta klädda med grön- eller svartmålad plåt.

Under denna period hade man ett begränsat småhusbyggande som i stor utsträckning bestod av hus med individualistisk prägel. Bland villorna kan man se flera exempel på ett sökande tillbaka till lokal anknytning. Fasadmaterialen är traditionella men detaljlösningarna har en schematisk prägel. Många villor utformades också i en nymodernistisk stil med stora glasytor och flacka tak. Färgskalan går i grått eller vitt med detaljer i ockra, kornblått, oxidrött eller engelskt rött. Taken är ofta flacka plåtklädda sadeltak (Björk & Reppen 2000:108f).

Förändringar och förvanskningar

Ibland kan man stöta på hus som är svåra att härleda till någon speciell tidsepok och arkitekturstil. Det kan bero på att husen har byggts om och att deras yttre har ändrats och förvanskats. Ibland har förändringarna genomförts för att anpassa husen till nya krav eller modeströmningar och ibland har de byggts till i olika etapper.

Under vissa perioder har förändringar skett för att de gamla fasaderna inte passade in i de rådande stilidealerna, t.ex. funktionalismen på 1930- och 40-talen, då gamla fasaddekorer skalades bort, främst på hus från 1880-talet. Fönster byttes mot nya utan spröjsverk och poster. Färgsättning och putsyta utfördes på ett sätt som inte motsvarade husets ursprungliga karaktär.

Efter energikrisen vid mitten av 1970-talet gjordes många förändringar på hus i syfte att spara energi. Fönster byttes ut mot treglasfönster som isolerade bättre, men som också gav sämre dagsljus inomhus. Gamla smäckra fönster i kärnvirke byttes till nya grövre i dåligt snabbvuxet virke, för att uppfylla högre krav på värmeisolering. Fasader tilläggsisolerades utvändigt för att minska energiåtgången, ibland kläddes de därefter in med träpanelsimiterande plåt. Fönster som ursprungligen låg i liv med fasaden hamnade då i djupa nischer. Ofta i samband med dessa ombyggnader togs många ursprungliga kvaliteter bort inne i lägenheterna, t.ex. sänktes taken, profilerade dörrar byttes mot släta och äldre snickerier revs ut i såväl kök som serveringsgångar.

Vid slutet av 1900-talet försökte man öka attraktionskraften i miljonprogramsområdena som nu hade många tomma outhyrda lägenheter. Enkla modernistiska hus som förvanskades genom att de kläddes med dekorativa element. Burspråk hängdes på, balkonger glasades in och de platta taken byggdes på med nya volymer med varierad höjd och försågs med sadeltak. Under 1990-talet har en våg av ombyggnader blivit följden av att vatten- och avloppsstammarna måste bytas men dessa ombyggnader har vanligen genomförts på ett mer varsamt sätt (Björk & Reppen 2000:110f).



Kvarteret Flottaren i Sveg, exempel på hur det kan se ut om man inte anpassar nya fönster till de ursprungliga. Man har även bytt ut originalporten mot en i aluminium samt lagt till ett farstuvistliknande entrétak.

Sveg



Sveg är Härjedalens kommuns centralort och här bor ca en tredjedel av befolkningen, 3078 invånare inklusive Ulvkälla (år 2005 enligt SCB). Sveg ligger ca 180 km söder om Östersund och är vackert beläget intill Ljusnan där älven gör en sväng framför kyrkplatsen, troligtvis är det därifrån ortsnamnet kommer – ”sveigt” är isländskans ord för krökning. Sveg var förmodligen centralbygd i landskapet från och med 1200-talets slut, dels som kyrkplats under Trondheims stift och dels som tingsplats. Från 1270-talet omnämns ett allting i Sveg med gränsregleringar mellan Sverige och Norge. Redan på 1770-talet framfördes tanken på att anlägga en köping i Svegs socken, något som kom att realiseras långt senare.

Det sägs att Härjedalens första kyrka ska ha byggts i Sveg vid slutet av 1000-talet. Vad man säkert vet är att den första stenkyrkan brann 1563 och genomgick flera större reparationer innan den slutligen revs och ersattes av nuvarande kyrkan som stod klar 1847 (Bergström m.fl. 1991:63, 149). År 1880 upprättade lantmätaren en kyrkstallsplan med utstakade gator och kvarter i området närmast kyrkan. Bönderna i byarna runt Sveg hade så lång väg till kyrkan att de måste ha kyrkstugor att övernatta i. Vid slutet av 1800-talet fanns närmare hundra kyrkstugor runt kyrkan och de flesta av dessa hamnade inom kyrkstallsplanen från 1880. Invånarantalet växte och många kom att bo permanent i kyrkstugorna. När träindustrin kom igång vid slutet av seklet blev det vanligt att bönderna hyrde ut sin kyrkstuga till skogsarbetare och hantverkare vilket ledde till ökat fylleri och bråk och en del stugor förföll. Detta ledde i sin tur att det kom önskemål om att sanera området och skapa förutsättningar för en ordentlig bebyggelse. År 1900 bestämdes därför att marken runt kyrkan skulle övergå i Svegs kommuns ägo och användas som tomtmark. Enligt modernt mönster upprättades en rutnätsplan med kvartersindelning och 1903 fick Sveg en regleringsplan som omfattade gator, torg, kyrkplan och ett hundratal byggnadstomter. Nuvarande rutnätsplan härstammar från denna regleringsplan. 1908 blev Sveg ett municipalsamhälle med sina 520 invånare och 1937 blev Sveg köping (Bergström m.fl. 1991:246, Lofterud 1989:6f).

Köpingen var en särskild typ av kommun, en mellanform av landsbygd och stad, där städernas byggnads- och brandstadgor var obligatoriska, medan tillämpningen av övriga stadsstadgor var frivillig. I municipalsamhället tillämpades minst en av de fyra stadsstadgorna – ordningsstadga, byggnadsstadga, brandstadga och hälsovårdsstadga (Ahlberger 2001:19).

Enligt 1932 års karta reserverade man ett stort område för järnvägen. Härjedalen fick sin järnväg relativt sent, Orsa – Svegbanan invigdes 1909. Sträckan Brunflo – Sveg var färdig först 1922. Innan bilismens genombrott var järnvägen den viktigaste kommunikationsleden för människorna, genom den distribuerades post och tidningar i glesbygden. 1924 stod Sveg – Hedebanan klar och kom att få stor betydelse för tvärtransporterna. Trots detta lades den ned redan 1966 (Bergström red 1991:205).

1940-tal

På 1940-talet planlades bland annat Ulvkälla, som man såg som ett förortsområde till köpingen. Planen utformades med hänsyn till karaktären av egnahemsområde som Ulvkälla då redan fått. I övrigt var det främst bostadskvarter, företrädesvis fristående hus, man planlade under 1940-talet men man planerade även för småindustri. I en stadsplan från 1942, för den centrala delen av Övermon och Lyckesmon, norr om centrala Sveg, tog man dessutom fasta på Svegs breda gator: ”Sveg har sedan gammalt utbildats med relativt breda gator, med hänsyn till gatuhållning vintertid”. Det var alltså något man önskade behålla även i den fortsatta planeringen.

1950-tal

Under 1950-talet tillkom bland annat kvarteren Enen och Alen längs den norra delen av Grängsgatan, en gruppbebyggelse från 1959 bestående av Hultfredshus som är sammanbyggda med garage (se bilaga 2). Idag utgör dessa byggnader ett enhetligt område, ofta målade i rött och vitt men det finns även hus med tegelfasad. Även kvarteren Flottaren

och Läraren blev bebyggda med hyreshus på 1950-talet och här finns än idag de röda tegelhusen med butikslokaler i nedre plan ut mot gatan.

1960-tal

Den gamla folkskolan i kvarteret Läraren som 1950 hade blivit ombyggd för kommunkontorets räkning fick ca 10 år senare lämna plats åt en ny och större byggnad. Det drygt 60 år gamla skolhuset revs och en ny byggnad uppfördes 1960-61 av Stiftelsen Härjedårdar, där lokaler hyrdes för kommunalkontorets behov. Byggnaden med huvudfasaden mot Härjedalsgatan är uppförd i två huskroppar, den östra i tre våningar (färdig 1960), där kommunalkontoret samt landfiskalskontor inrymdes och dessutom flera bostadslägenheter i de båda övervåningarna. I den västra och större huskroppen i fyra våningar (färdig 1961) fick arbetsförmedlingen lokaler på nedre botten medan ett dussin bostadslägenheter inreddes i övervåningen. Kvarteret Läraren, där tidigare den gamla folkskolan hade dominerat fick därigenom en helt annan prägel (Bromée 1974:147). Köpingen fick där ett centrum för flertalet av sina offentliga institutioner. Senare har dock en del omplaceringar skett.



Det gamla kommunkontoret i Sveg i kvarteret Läraren. Fasaden mot Härjedalsgatan.

Trots befolkningsminskning i grannkommunerna steg Svegs folkmängd sakta. Ekonomin var god, skatteunderlaget ökade och byggnadsverksamheten var livlig. 1960-talet präglades i planeringen av brist på industrimark som man försökte åtgärda genom en utvidgning av stadsplanen 1963, gällande just industri. Vidare planerades 1964 för ett industriområde i öster med bilanknuten verksamhet (bensinstation, vägförvaltning och bilverkstäder). Man planerade ytterligare bostäder, främst villabebyggelse med undantag för kvarteret Mosippan som reserverades för flerfamiljshus, beläget i centrumets norra utkant (se bild motstående sida). Vad gäller Mosippan, en HSB bostadsrättsförening, så planerades området på 60-talet men kom inte att bebyggas förrän på 70-talet. Nordöst om Sveg vid Sandtjärn planerade man för ett fritidsområde. Vid den stora korsningen avsatte man mark för ett motell (nuvarande ICA) och i söder garage (idag Sibylla-grill) och bilserviceändamål (idag den stora träbjörnen). Man fick även en ny genomfartsled norrut.



Kvarteret
Mosippan I
Sveg

Församlingshuset (se bild nedan) uppfördes 1962, vid Vallarvägen med rymliga lokaler för kyrkan och församlingen samt bostad för vaktmästare. Där finns en stor församlingssal med estrad, sammanträdesrum, köksavdelning, och lokal i källaren för konfirmander samt hobbyrum för de unga. Huset ritades av arkitektfirman Wiman och Wetterlund i Stockholm (Bromée 1974:148).



Församlingshemmet i
Sveg.

Mellan åren 1961 – 1970 minskade Jämtlands läns befolkning med nästan 15 000 personer och Härjedalen drabbades allra hårdast – från ca 16 000 till 14 000 enbart mellan 1960 – 65 (Rolén1990:630). Utflyttningen från landsbygden ökade och privatbilismen likaså. Det ledde till att många små landsbygdsbutiker fick konkurrens av de mer välsorterade affärerna i

tätorterna. Detta och det faktum att man fick ökande kostnader till följd av stigande löner och krav på förbättrade kyl- och lagerutrymmen, medförde att många butiker på landsbygden kom att läggas ned. Utvecklingen under 1960-talet präglades alltså av en snabb minskning av livsmedelsbutiker och istället en satsning på större och färre enheter i tätorterna (Rolén 1990:615).

Vid 1960-talets början byggdes ett par bostadshus i kvarteret Svegsknätten vid Tjärngatan, med ett flertal lägenheter genom köpingens försorg. I kvarteret Tjärnen uppförde kort därefter Stiftelsen Härjegårdar ett par större bostadshus i trevåningar vid Grängsgatan (Bromée 1974:147).

Vidare kom ett förslag 1963 som gällde kvarteret Skraddaren där man medgav trevåningsbebyggelse som ansågs lämpligt genom kvarterets närhet till den befintliga bebyggelsen i kvarteren Flottaren och Läraren. ”Då dessutom inom kvarteret Skraddaren befintlig bebyggelse särskilt inom den norra delen är av bristfällig beskaffenhet har det även ur saneringssynpunkt ansetts önskvärt att skapa möjligheter till lämplig bebyggelse”. Saneringstankegångar var något mycket tidstypiskt vid denna tid.

Under 1960-talet fanns ett stort behov av bostäder, bland annat bebyggdes kvarteren Flugsnapparen och Trasten med s.k. ersättningsbostäder. Detta var temporära bostäder som var tänkta att stå där i ca tio år men som fortfarande står kvar idag. Marken var egentligen olämplig för bostäder då den är sank och man har haft problem med avlopp och vatten. Området går ibland under namnet ”Bangladesh” p.g.a. den sanken marken. Idag har ägaren Härjegårdar Fastighets AB begärt och fått rivningstillstånd. Man avser att riva alternativt sälja husen som fritidsboende allteftersom hyresgästerna flyttar ut. Rivningen/demonteringen sker alltså successivt varefter bostäderna blir tomma. Kvarteren ligger längs Ringvägen och har relativt enkla bostäder. Gatan är snörrät med snedställda bostadslängor på varje sida. Allt som allt 11 huskroppar med två lägenheter i varje, totalt var det 44 lägenheter i totalt 22 huskroppar. Mellan huskropparna finns kallförråd. Erik Ring ritade husen 1968.



Kvarteret Flugsnapparen och Trasten, Ringvägen i Sveg. Till högre skymtar en tomt där husen redan demonterats.



Samma område som ovan. Hus i ett plan med två små lägenheter och ett kallförråd i mitten.

Vid 1960-talets slut skedde en större utbyggnad av före detta samrealskolans hus som efter grundskolans genomförande fick namnet Södra skolan. Huvudbyggnaden vid östra gaveln tillbyggdes med en rymlig flygelbyggnad och ett par skolpaviljonger. Vidare anlades nedanför skolan en idrottsplats, inte bara för skolans elever utan även för sportintresserade i allmänhet.



Södra skolan i Sveg.

1968-69 uppfördes ett större bostadshus av Stiftelsen Härjegårdar i kvarteret Skansen framför kyrkan, ett dominerande läge. Byggnaden med 27 lägenheter i olika storlekar ligger på den gamla sockenstugans och småskolans plats och på angränsande tomt där

Helsinglands Enskilda Bank i seklets början hade sina lokaler - efter att dessa hus sanerats bort (Bromée 1974:160ff).



Kvarteret Skansen,
Jämtlandsgatan i
Sveg.

1970-tal

Under 1970-talet hade man fortfarande ett stort behov av bostäder, därför önskade man ”en något högre exploatering än i nu gällande plan”. Kvarteret Solnan bebyggs, ett relativt stort kvarter med två äldre bostadshus. Här byggs nu tvåvåningshus med fyra lägenheter och garagelängor som bildar skyddande innergårdar (se bilaga 1).

Det svenska näringslivet upplevde ett rejält uppsving under en stor del av den aktuella perioden, en i stort sett oavbruten högkonjunktur från 1940-talet till slutet av 1970-talet. BNP per capita ökade årligen med mellan 3-4 procent. Arbetslösheten minskade till 2-3 procent. Den ekonomiska tillväxten lade grunden till en avsevärd höjning av levnadsstandarden. Reallönerna steg kraftigt, semestrarna blev längre, arbetstiden förkortades och bostäderna blev rymligare. Vidare avsatte samhället stora resurser för sjukvård, hälsovård, social omsorg och utbildning. Industrin expanderade och tjänstesektorn ökade ännu mer, särskilt efter 1960. Expansionen inom tjänst och service skedde framför allt inom den offentliga sektorn, främst i landsting och kommuner. Utbyggnaden av hälso- och sjukvård, barnomsorg, social hemtjänst osv. medförde en kraftig ökning av kvinnlig förvärvsverksamhet (Rolén red 1990:357). Den offentliga sektorn kom således att ta över vissa traditionella kvinnoyrsslor som nu blev avlönat arbete.

Inför kommunsammanslagningen 1974 ville man samla förvaltningsorganisationen under ett gemensamt tak. Man beslutade sig för att använda det gamla campingplatsområdet intill Ljusnan som bebyggdes med det nya Medborgarhuset då där fanns tillräckliga parkeringsytor och en vacker tomt som ansågs uppväga vissa kommunikationstekniska nackdelar. Kommuncentrum kom i och med detta att förskjutas till ett mer perifert läge än tidigare då det låg mer integrerat i stadsbilden.



Medborgarhuset
i Sveg

På grund av den pågående industrialiseringen och med tanke på de ökande nybyggnadskostnaderna försökte kommunen genom rationella metoder få fram låga boendekostnader, vilket är ett tidstypiskt förfarande. I kvarteret Motionären (se bild nedan) planlade man för fem fristående hus, 30 kedjehus med garage vid varje bostad, lekplats och parkmiljö. Här byggdes ett bostadsområde med enhetlig utformning och lekpark i mitten. Husen är gavelställda med garage emellan, ett relativt sammanhållet område i form och färg.



Kvarteret Motionären,
Fjätgatan , tidstypisk
villabebyggelse från
1970-talet.

1976 planlade man en utökning av industriområdet väster om järnvägsområdet men det inkom protester och anmärkningar från SJ och 42 fastighetsägare. Då fanns inom området villor, äldre fabriksbyggnader, såg, betongstation, lokstallar, förråd, plantskola (som man

redan bestämt skulle rivas) och ett slakteri. Det fanns ett stort behov av ett planlagt område med hänsyn till Sveg som kommuncentrum och regionalt tillväxtcentrum.

1980-tal

I början av 1980-talet byggdes bland annat bostadsområdet i kvarteret Myren (se nedan) som består av kedjehus i olika höjd med små förråd och uthus till varje hus. Det är väl sammanhållet i stil och färg – gult, orange, rött och vitt. Det är småskaligt, alla hus har markkontakt och en liten uteplats. Det är tydligt trafikseparerat med en centralt belägen parkeringsplats. Endast en bilväg leder till området, annars tar man sig dit via slingrande gångbanor. Totalt blev det 120 nya lägenheter med 2 – 5 rum och kök. Det finns en gemensamhetslokal och en lekplats med bollplan och i varje bostadsgrupp finns också närlekplatser. Vid planeringen av detta område använde man sig av planverkets råd och anvisningar ”Bostadens grannskap”.



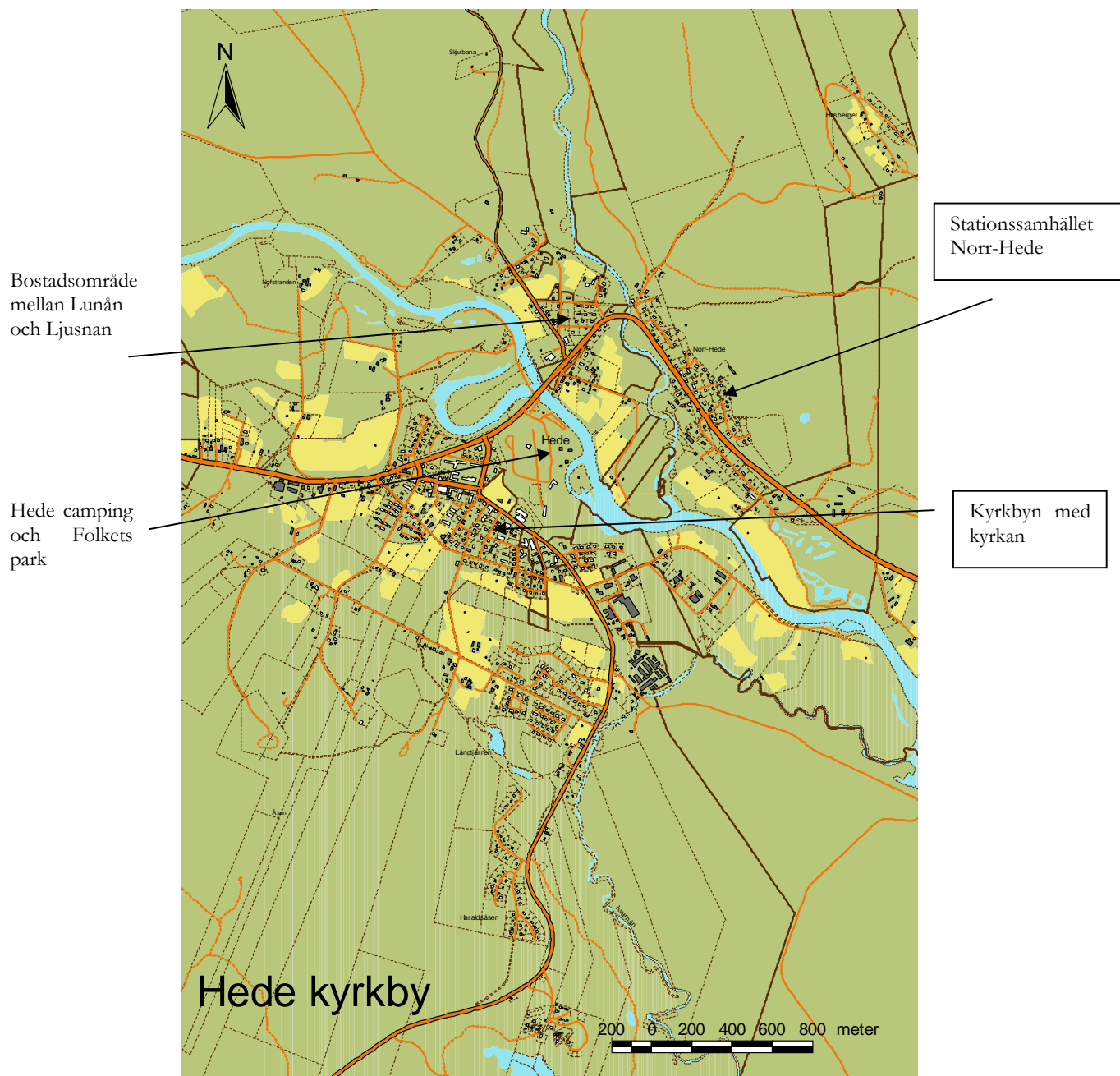
Kvarteret Myren

1986 renoverade man översiktsplanen för centrala Sveg och konstaterade då att de äldre centrumplanerna inte hade förverkligats. Tidigare hade affärscentrum legat utmed Berggatan, men efter 1973 hade man i planeringen strävat efter att lägga affärer vid genomfartsleden istället. År 1985 kom en folkopinion mot denna förändring vilket lade grund för översynen av översiktsplanen. Renoveringen av de föråldrade stadsplanerna skedde för att skapa förutsättning för en attraktiv affärs- och boendemiljö. Man fastställde att det behövdes centralt belägna parkeringar, ca 100, vilket sågs som ett villkor för att locka turister till Sveg. Vidare möjliggjorde man för fler nya bostäder, bland annat 48 servicelägenheter i kvarteret Krediten (byggstart 1986, idag äldreboendet Senioren) och 60 lägenheter i kvarteret Skräddaren och Åkaren. Åter igen poängterades att man ville behålla Svegs karaktär med det relativt öppna bebyggelsesättet.

Turismen är något som fått allt större betydelse. Man har insett potentialen i den genomresande trafiken och vill fånga upp turisterna och den övriga genomfartstrafiken vid genomfartsleden med en välkomsthälsning med blommor samt en parkering. ”Turistbromsen utgörs av en parkeringsmöjlighet och en attraktiv byggnad i två våningar utformad så att turisterna får lust att stanna och utforska vad som erbjuds innanför det tilltagande höljet”. Det blev upphovet till den stora träbjörnen vid den stora vägkorsningen (se nedan) som uppfördes 2005.



Hede



Hede är beläget i Ljusnans dalgång vid väg 84, 73 km nordväst om Sveg och är känd som egen socken sedan 1403. Hede kyrka byggdes 1770-75 och är belägen inne i samhället. Man vet inte så mycket om Hedes första kyrka, men troligtvis var det ett litet träkapell som låg norr om Ljusnan och som senare kom att ersättas av en stenkyrka. Den tidigaste bebyggelsen låg vid Ljusnans strand med Sonfjället i söder. Under den s.k. Baltzarfejden 1611-13

drabbades Hede hårt, enligt sägen ska samtliga hus, inklusive kyrkan ha bränts ned och befolkningen tvingats fly. Kyrkan återuppbyggdes dock och blev sedermera ombyggd och utökad 1775. Skogs- och jordbruk var förr de vanligaste näringarna i Hede (Näås 1996:85, Bergström m.fl. 1991:142f). Kolmilor, flottning, byggnadsarbete och tidvis arbete vid dammbyggen har också varit levebrödet för många hedebor. Under 1960- och 70-talen kom verkstadsindustrin till Hede. Turismen började i liten skala redan vid början av 1800-talet, och har sedermera utvecklats till en allt mer omfattande industri (Hede Hembygdsförening 1982:5f).

Idag är Hede näst störst i Härjedalen med 1056 invånare inklusive Norr-Hede (år 2005 enligt SCB). Skog, industri och jordbruk ger merparten av jobben vid sidan av de offentliga arbetsgivarna som kommun och landsting. Därefter kommer turismen då Hede är en lämplig utgångspunkt för turer i Sonfjällsbygden. Turismen har medfört en utveckling av samhällsservicen, nu finns pensionat, stugbyar och Hede camping intill Folkets park vid Ljusnan (Andersson 1992:49).

1940-tal

År 1948 hade Hede ca 1000 invånare och beskrivs som en av Härjedalens huvudorter med bilstation, hotell och pensionat, affärer av olika slag samt ett flertal fabriker, t.ex. snickerifabrik, åkdonsfabrik, två sågverk, bilverkstad, cementvarufabrik samt handelsträdgård (Sveriges järnvägsstationer 1949).

1950-tal

1954 upprättas på uppdrag av länsstyrelsen en byggnadsplan för Hede. Hede är då huvudort för Hede kommun och samhället består av tre bebyggelsegrupper: kyrkbyn, en mindre tätbebyggelse mellan Ljusnan och Lunån samt stationssamhället Norr-Hede (se karta). Kyrkbyn är det gamla sockencentrat kring kyrkan och där finns fortfarande idag både äldre jordbruksbebyggelse och modern centrumbebyggelse. Stationssamhället uppkom 1924 i samband med tågförbindelsen mellan Sveg och Hede. I Hede kyrkby fanns 1954 kyrka, skola, apotek, affärer och ett 40-tal hus. Åren före 1954 års plan tillkom även landsfiskalbostad, skola och församlingshem. I planförslaget medges en befolkningsökning på ca 300 personer.

Mellan åren 1958 – 59 fanns ett behov av tomter för villabebyggelse, man tog då mark i anspråk runt ålderdomshemmet i kyrkbyns östra del. Det var företrädesvis egnahemsbostäder men även radhus och kedjehus, sammanlagt ett 30-tal tomter.

1960-och 70-tal

1960-talet inleds med satsningar på bilismen, man planlägger för en serviceanläggning för motorfordon i korsningen Funäsdalen – Råndalen. Man vill även fullfölja en omstrukturering av centumbildningen. Områden för bostäder omvandlas till områden för småindustri. Planeringen innebar att torget minskades och fick karaktär av parkeringsplats.

Stationsområdet år 1964 bestod av äldre hus, delvis provisoriska hantverksbyggnader, bostadsbyggnader av skiftande karaktär, några näringsställen och ett pensionat. På grund av den kommande nedläggningen av järnvägen (lades ned 1966) så gjordes ingen nybyggnadsplan.



Det gamla stationshuset i Hede. Idag är det ombyggt till bostadshus.

Vid slutet av 1960-talet och början av 1970-talet stod Hede inför en expansion och man måste bereda plats för bostäder. Den östra delen kyrkbyn bestod då av åker och ängsmark. Man planerar för gruppvis hyreshus i två våningar som skulle förses med körbara gångbanor och även trafikseparering. I Hede startades många nya industrier, bland andra Nord-Steelex som tillverkade kittlar till hushållsassistenter. Det var en följd av den nya aktiva lokaliseringspolitiken. Olika finansieringsmöjligheter öppnades upp för industrisatsningar och kom snabbt till användning. Mellan 1965 och 1970 fick 49 industri- och turistföretag i Jämtlands län lokaliseringsstöd på sammanlagt 80 miljoner kronor. Sysselsättningsökningen blev 1115 personer i de aktuella projekten (Rolén 1990:355f). 1968 beskrivs Hede som ”en typisk modern tätort” (Nilsson-Tannér 1968:94).

1972 sker en sanering av centrumbebyggelsen, liksom i Sveg – helt i tidens anda. Dåvarande bebyggelse bestod av handels- och bostadsbebyggelse. Man planerar för en ny byggnad med bank och post, två flerfamiljshus och den kommunala förvaltningen. Söder om Storgatan finns äldre bebyggelse som bedöms kunna saneras. Det föreslås en större serviceenhet med ett täckt gångtråk och bostadsbebyggelse i form av tvåvåningshyreshus som en krans runt det centrala området. Man vill separera motortrafiken till ”matarleder” och sammanbinda torg, lekpark, idrottsplats och naturområden med gångstråk. Två stora parkeringsområden planeras för sammanlagt 160 bilar.

Vid slutet av 70-talet planlade man för turiständamål intill Ljusnan (Folkets park låg redan där) med friluftsbad, campingplats och rekreationsanläggning som kompensation för kraftverksutbyggnaden vid Halvfari (Bergvik och Ala AB).

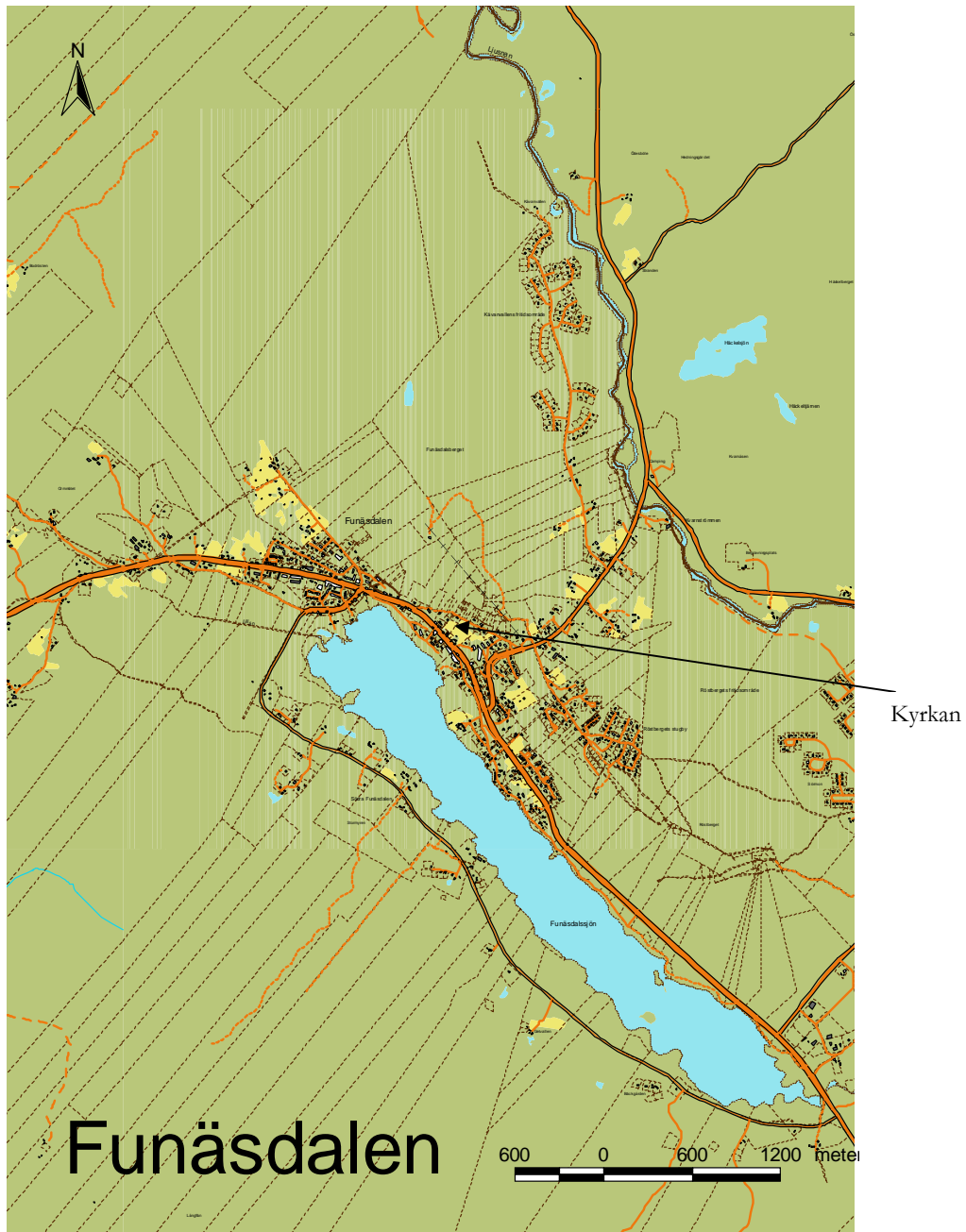
1980-tal

Redan 1984 sker en omarbetning av planen från 1972, som nu anses orealistisk i vissa avseenden. Bebyggelsetrycket i området var alltför lågt. Liksom i Sveg började man inse turismens betydelse för orten och ekonomin och år 1990 satsar man på turist- och fritidsanläggningen för att locka fler turister till Hede.



Hede camping med Sonfjället i bakgrunden.

Funäsdalen



Funäsdalen ligger vackert belägen mellan det branta Funäsdalsberget och Funäsdalssjön, ca 30 km från norska gränsen och ca 140 km från Sveg. Byn är centralort i västra Härjedalen med 798 invånare och är den enda av de tre undersökta tätorterna vars befolkning har ökat mellan åren 2000-2005, med 20 personer (år 2005, enligt SCB). Tidigare åkte man via Funäsdalen för att komma till Norge, exempelvis förbönderna som var på väg till marknaden i Röros. Funäsdalen är till skillnad från Sveg och Hede ingen egen socken utan tillhör Tännäs

socken. Byns kyrka är sålunda yngre än Svegs och Hedes, byggdes inte förrän 1928. Funäsdalen skiljer sig också från Sveg och Hede genom att där inte finns eller har funnits någon tågstation och järnvägslinje.

Funäsdalen var fram till andra världskriget en jordbruksby med skola, några affärer, nybyggd kyrka och pensionat för fjällturister. Under efterkrigstiden utvecklades byn till tätort, ett centrum för kommunal och kommersiell service och centralort i ett område som domineras av turistnäringen. I dag är Funäsdalen för de flesta besökare i området utgångspunkten till västra Härjedalens fjällvärld. Med ändrad funktion och inriktning har jordbruksbyn blivit bebyggd med kommunala institutioner, enstaka hyreshus, villaområden och turistanläggningar. I den äldre strukturen har senare tiders byggande och planering lagts. Det nya byggandet har skett i en annan skala. Stora områden planeras samtidigt och husens volymer har förändrats (Andersson m.fl.1990:19).

1950-tal

1959 års plan beskriver dåvarande Funäsdalen: ”det naturliga centrum är där nuvarande Norgevägen korsas av den gamla, här har utformats en mindre öppen plats för affärs- och bostadsändamål”. Man planerar för 30 friliggande egnahemshus.

1970-tal

1970-talet inleds med planering av hyreshus med 30 lägenheter och en livsmedelshall i den östra delen. Man planerar även för fritidshus och strövområden på Röstberget. År 1975 har man en stor efterfrågan på tomter för friliggande hus för den bofasta befolkningen; 13 radhus och 21 tomter för enfamiljshus. Vid slutet av 70-talet får man i planunderlaget en bild av hur samhället ser ut: kyrka, skola, busstation, hotell, polis, brandstation och ICA-butik. Man konstaterar att bebyggelsen är av mycket skiftande karaktär och ålder. Den kraftiga turismutvecklingen har medfört att serviceverksamheten måste förnyas och förbättras. Centrumhus föreslås. Skolan och hotellverksamheten behöver byggas ut men man har små exploateringsutrymmen.



Centrumskolan i Funäsdalen.

1980-tal

Under 1980-talet blir tidigare odlad mark nu tomtmark för 56 radhus och 5 friliggande hus. Eftersom det finns kulturhistoriskt värdefull bebyggelse inom området skall nybebyggelse anpassas till befintlig i samråd med länsmuseet.

1990-tal

I likhet med Åre-Duved har också västra Härjedalen utsetts som ett ”primärt rekreationsområde”. Utvecklingen i Härjedalsfjällen har dock sett lite annorlunda ut, bland annat på grund av frånvaro av ett tydligt centrum (Rolén 1990:624). Men under 1990-talet satsades det mycket på turismen. Risnäset blir ett park- och rekreationsområde för både ortsbor och turister med gatukök, handel och hantverk. Ett pensionärsboende i närheten ska omvandlas till reception och servicebyggnad. Man planlägger även för en tennisbana. Området ska ges en parkliknande karaktär och nya byggnader ska anpassas till västra Härjedalens byggnadstradition.

1991 bestämde kommunen att ett särskilt designprogram skulle utarbetas för västra Härjedalen. Programmet skall innehålla råd och riktlinjer för utformning av hus, placering m.m. och vara vägledande för framtiden vad gäller om- och tillbyggnader i området. Det var bland annat för turismen man tog fram designprogrammet. Tanken är att se arkitekturen som ett konkurrensmedel inom upplevelseindustrin där helheten skapar en attraktiv plats. Syftet med programmet är att ta tillvara den genuina, karga och enkla byggnadsstil som fjäll- och skogsbonden skapat genom århundradena. Att behålla de grundläggande karaktärsdragen och forma nya hus så att man tydligt känner igen släktskapet med den äldre bebyggelsen.

Under andra hälften av 1990-talet byggs Fjällmuseet (se nedan) intill den gamla Fornminnesparken. I byggnaden finns förutom själva museet även turistinformation, samlingslokal och kontor. Idén är att Fjällmuseet ska vara ett så kallat ”visitors centre”, i volym och utseende utformat enligt designprogrammet.



Sammanfattning med kulturhistorisk värdering

Bebyggelseutvecklingen i Härjedalens tätorter sedan 1945 följer med vissa lokala variationer den gängse utvecklingen i övriga landet. Dock i mindre skala och omfattning men trots det kan man urskilja vissa karaktäristiska drag. Det går exempelvis inte att tala om miljonprogramsområden liknande de som finns som storstadsförorter i Härjedalen då det inte finns ett tillräckligt befolkningsunderlag. Däremot finns hus och kvarter präglade av miljonprogrambyggnandet. Även antalet våningar skiljer sig åt, medan man i storstadsregionerna finner hus med tio och tolv våningar så överskrider husen från samma period i Härjedalen sällan fyra.

Sveg har i sin roll som centralort med störst folkmängd fått tilldelat sig de flesta serviceinrättningarna, exempelvis Härjedalens enda sjukhus och Medborgarhuset, kommunens centrum. Här finns en stadskärna med detalj- och specialhandel. En karaktäristik vad gäller Sveg är de breda gatorna, minst nio meter breda, något man från planläggningssynpunkt poängterat att man vill ta fasta på.



Svegsgatan i Sveg med äldreboendet Senioren till höger.

I Hede däremot kan man trots betydande inslag av yngre bebyggelse fortfarande skönja bondbyn i grunden. En sammanfattning av Hede är just blandningen av gammal och nytt, äldre timrad bondbebyggelse uppblandad med yngre bebyggelse (se bilder nästa sida).



Hede, en blandning av äldre timrad jordbruksbebyggelse och moderna flerbostadshus.

Vad gäller Funäsdalen så har orten genomgått en snabb bebyggelseutveckling från 1940- och 50-talen. En snabb utveckling är något som präglar Funäsdalen än idag. Det finns en stark inriktning mot turismen och det byggs mycket nytt med just turismanknytning. Samtliga tre orter satsar allt mer på turismen. I Sveg och Hede satsar man kanske mer på sommaraktiviteter med till exempel fiske, vandringsleder och kanotpaddling medan man i Funäsdalen satsar främst på vinterturismen.

Funäsdalens bebyggelse är utbredd längs genomfartsvägen, Rörosvägen, då sjön och berget har gjort det svårt att expandera på annat vis. Något som på senare år har börjat sätta sin prägel på byggandet i västra Härjedalen är det så kallade designprogrammet som utvecklats av Härjedalens kommun och stadsarkitekten Ulf Alexandersson, och som finns med i översiktsplanen för Härjedalens kommun 2004.

Under efterkrigstiden förändrades många byar till tätorter. När tätorterna sedan expanderade kom de att få ett förändrat utseende. Under 1950- och 60-talen byggdes till exempel nya flerfamiljshus av kommunala stiftelser och HSB. Från 1960-talet blev småhusbyggandet allt vanligare. Från 1930-talet och framåt genom hela 1900-talet har funktionalismens idéer påverkat byggandet i olika grad. Funktionalismen karaktäriseras av upprepning, enhetlighet, stora odekorerade ytor och kalla färger. Dessa stildrag kan man se i byggandet från genombrottet på 1930-talet och framåt men i varierad omfattning och kombinerat på olika sätt.

Man kan genom planmaterialet få en uppfattning om samhällsekonomins påverkan på den byggda miljön. Under 1970-talet fanns en optimism och en framtidsanda som tog sig uttryck i att man byggde fler bostäder, fritidshus, livsmedelshallar, kommunförvaltningsbyggnader o.s.v, detta sker i samtliga undersökta orter. Men redan på 1980-talet får man revidera de storslagna planerna, Funäsdalen dock undantagen. I Hede konstaterar man att den tidigare planen är orealistisk i vissa avseenden då man har ett lågt bebyggelsetryck och i Sveg får man 1986 renovera översiktsplanen då de tidigare planerna inte har förverkligats.

Turismens betydelse poängteras i samtliga tätorters planmaterial. Det satsas allt mer på ”turistbroms”, parkeringsytor, planteringar med välkomsthälsningar, hotell, fritidshus osv.

Sammanfattningsvis uppvisar bebyggelsen i de undersökta orterna det som är karaktäristiskt för tidsperioden 1945 och fram till idag. Man kan urskilja de olika årsringarna trots att vissa byggnadsdetaljer under tidigare renoveringar har försvunnit eller bytts ut. Men samtidigt kan man hitta material och detaljer som är mycket representativa för sin tid. Från arkitektonisk synvinkel är det av vikt att moderniseringar och eventuella tillägg kan utformas så att tidsandan bevaras och att det karaktäristiska som ger huset sin prägel består. Vad gäller den yngre bebyggelsen, så är det 1940- 80-talens miljöer som de flesta idag levande människor kan relatera till; skolor, daghem, lekplatser, sjukhus, hälso- och vårdcentraler, kommunkontor, egnahems- eller flerfamiljshuset man bor i, ICA:s och Konsums livsmedelshallar, parkeringsplatser, garage mm. Mycket av det vi idag anser vara så vanligt att man knappt ägnar det en tanke, var för ca 100 år sedan helt otänkbart.



ICA
livsmedelshall
med parkering i
Ytterhogdal.



ICA:s
livsmedelshall med
parkering i Sveg.

Vår kulturmiljö kan sägas vara alla de spår som människan satt i sin omgivning och är alltså delar av vårt kulturarv. När vi väljer att värdera och bevara något utgår vi ifrån att vi på något sätt vill förhålla oss till det även idag och att det är därför som vi vill ha det kvar. När en längre tid förflutit brukar valet av vad vi vill bevara vara ganska självklart. Då en viss typ av byggnader börjat försvinna illustrerar just bristen att vi värdesätter det som finns kvar. Vi har också hunnit få distans till tidigare värderingar och kan acceptera dem som de var, utan att ladda dem med våra egna attityder för eller emot tidigare generationer.

Kulturhistorisk värdering av bebyggelse

Här nedan följer några förslag på kulturhistorisk värdefull bebyggelse i Sveg från perioden 1945 – 1980. Förslag innebär i detta sammanhang att dessa byggnader och områden vid en första syn ansetts ha kvaliteter som man bör ta hänsyn till/beakta fortsättningsvis. Framför allt handlar det om att bebyggelsen är välbevarad och representativ för den tidsepok som den byggdes. Dessa förslag kan exempelvis ligga till grund för en vidare forskning, inventering av byggnadsbeståndet och som underlag i detaljplanering.

Inom kulturmiljövården använder man sedan några år ett system för kulturhistorisk värdering som utvecklats av Riksantikvarieämbetet. Värderingssystemet utgår ifrån att ett kulturhistoriskt värde nästan alltid är uppbyggt av flera olika egenskaper eller typer av grundvärden. Dessa grundmotiv måste identifieras i ett första steg. Därefter sker en bearbetning med hjälp av vissa förstärkande eller övergripande motiv, och till sist sammanställs de olika motiven till en sammanvägd värdering. Grundmotiven är uppdelade i dokumentvärden och upplevelsevärden. Dokumentvärden är mer objektivt grundade värden som beskriver bebyggelsens historia eller betydelse i samhället. Man ser då byggnaden som ett dokument som vittnar om vissa historiska fakta. Upplevelsevärden är mer subjektiva till sin karaktär och beskriver upplevelsen av vissa kvaliteter i en anläggning eller byggnad.

1. Dokumentvärde

Byggnadshistoriskt värde
Teknikhistoriskt värde
Arkitekturhistoriskt värde
Samhällshistoriskt värde
Socialhistoriskt värde
Personhistoriskt värde

2. Upplevelsevärde

Arkitektoniskt värde
Konstnärligt värde
Patina
Miljöskapande värde
Identitetsvärde
Kontinuitetsvärde
Traditionsvärde
Symbolvärde

När grundmotiven är bestämda, kan man koppla på vissa förstärkande och övergripande motiv till exempel kvalitet, autenticitet/äkthet och pedagogiskt värde. I värderingsprocessens tredje steg görs en sammanfattande kulturhistorisk värdering (Robertsson 2002:48ff).

De röda tegelhusen i kvarteren Flottaren och Läraren, Dalagatan, här har man visserligen bytt ut en del fönster, portar och balkonger men trots det får man känslan av 1940-50-tal med fina bevarade detaljer som betyder mycket för helheten.



Dekorativt utformat
räcke framför
trapphusets fönster.

Kvarteret Enen, ett bostadskvarter med enplanshus sammanbyggda med garage som tycks vara mycket välbevarat (se bilaga 2).



Kvarteret Enen,
Grängsgatan

Församlingshuset i Sveg, beläget på Vallarvägen intill kyrkan, ritades 1962 av en arkitekturfirma i Stockholm Wetterlund och Wiman. Huset i brunt tegel består av tre hopbyggda huskroppar sammanfogade till en. Församlingshuset tycks vara välbevarat och är tidstypiskt modernt i sitt uttryck (se bilder sidan 8 och 25).

Det tidigare kommunhuset i Sveg, förutom att byggnaden är tidstypisk i sitt uttryck så har den även ett samhällshistoriskt värde då den vittnar om tiden i Sveg innan storkommunsammanslagningen 1974. Då låg kommunens centrum mer integrerat i tätorten än vad det gör idag.

Kvarteret Mosippan, ett representativt och välbevarat flerbostadsområde från 1970-talet. Området består av två friliggande lamellhus, som i sin volym blir tydliga i landskapsbilden och garagelängor bildar skyddade innergårdar. Fasaderna bygger på upprepning av byggnadsdelar så att det uppstår horisontella och vertikala effekter. Färgsättningen går i återhållsamma jordfärger – brunt, mörkgult och teglets egen rödbruna färg. Fasaden ger med andra ord intryck av att vara autentiskt 1970-tal. Även den bilfria gården hör till 1970-talets uttryck. Området är inte unikt på något sätt däremot mycket tidstroget för den typ av bebyggelse man uppförde på 1970-talet. Lamellhuset var en av de vanligaste hustyperna. Även läget kan sägas vara tidstypiskt då man gärna lade ”miljonprogramsområdena” så att de skulle vara väl synliga från någon stor motorväg vilket stämmer med Mosippans. Slutligen, till skillnad från många liknande områden från samma tid har man inte försökt ”förbättra” det yttre exempelvis genom att förse entrén med ett skärmtak eller farstukvist. Underhåll, renoveringar och andra krav på standard leder ofta till att detaljer som balkongfronter, fönster och entréer byts ut och att färgsättningen förändras. Under miljonprogramsepoken var det just ovanstående som ofta var den enda dekorationen med en medveten utformning. Den estetik som rådde under dessa år gör att små, enstaka ingrepp kan leda till att upplevelsen av arkitekturen förändras radikalt.



Kvarteret Mosippan i Sveg.

Kvarteret Motionären, med välbevarad tidstypisk villabebyggelse från 1970-talet.

Kvarteret Myren, ett bostadsområde från 1980-talet, som är enhetligt i stort men innehåller ändå variationer vad gäller höjd och volym. Samtliga lägenheter har markkontakt, sparad natur i form av tallar finns insprängda i miljön. Det är trafikseparerat med en gemensam parkering med öppet garage. Endast en bilväg leder till området annars använder man de slingrande gångbanor som leder hit. Ett representativt exempel på hur man bara årtiondet efter miljonprogrammet omvärderar synen på bostadsbyggande.

Hede och Funäsdalen

Vad gäller Hede och Funäsdalen finns där också välbevarad och representativ bebyggelse från tiden 1945-1980 men istället för att peka ut särskilda objekt (orterna är alltför små för att i detta skede kunna göra det) väljer jag att poängtera vikten av att bevara bebyggelsens årsringar. Det innebär att man kan läsa historien i bebyggelsen där varje generation har gjort sitt avtryck i miljön. Man kan följa hur bebyggelsen vuxit fram med exempelvis egnahemsområdet, flerbostadshuset från 1950-talet, flerbostadshuset från rekordåren, parkeringsplatserna, livsmedelshallarna och vad gäller Härjedalen – satsningarna på upplevelseindustrin och turismen som också satt och sätter sin prägel på miljön.

Käll- och litteraturförteckning

Ahlberger, Christer; *Den svenska staden – vinnare och förlorare*
Riksantikvarieämbetet. Falköping 2001

Alexandersson, Ulf; Designprogram. *Råd och riktlinjer för husutformning i Härjedalens kommun.*
Miljö- och byggnämnden i Härjedalens kommun 2006

Andersson, Bertil red; *Härjedalen.*
Falköping 1992

Andersson, Göran, Jonsson, Marie, Lange, Ulrich; *Traditionellt bygge i västra Härjedalen*
Jämtlands läns museum och Länsstyrelsen i Jämtland. 1990

Bergström Erik J red; *Härjedalen*
Uddevalla 1991

Björk, Cecilia och Reppen, Laila; *Så byggdes staden.*
Västervik 2000

Bromée, Nils; *En bok om Sveg*
Sundsvall 1974

Hede Hembygdsförening; *Hede Hembygdsgård och några ord om bygden.*
Funäsdalen 1982

Jonsson, Leif ; *Från egna hem till villa. Enfamiljshuset i Sverige 1950 -1980*
Statens institut för byggnadsforskning. Stockholm 1985

Lepasoon, Urve red; *Byggnaders stildrag – stilhistorisk handbok 1880 – 1960*
Boverket. Växjö 1995

Lofterud, Curt; *Härjedalens hjärta. Sevärdbeter i trakten kring Sveg.*
Sveg 1989

Nilsson Samuelsson red; *Förändra Varsamt. Vägledning vid ombyggnader av rekordårens bebyggelse.*
Riksantikvarieämbetet. Stockholm 2004

Nilsson-Tannér, Per; *Härjedalen med Hogdalssocknarna*
Malmö 1968

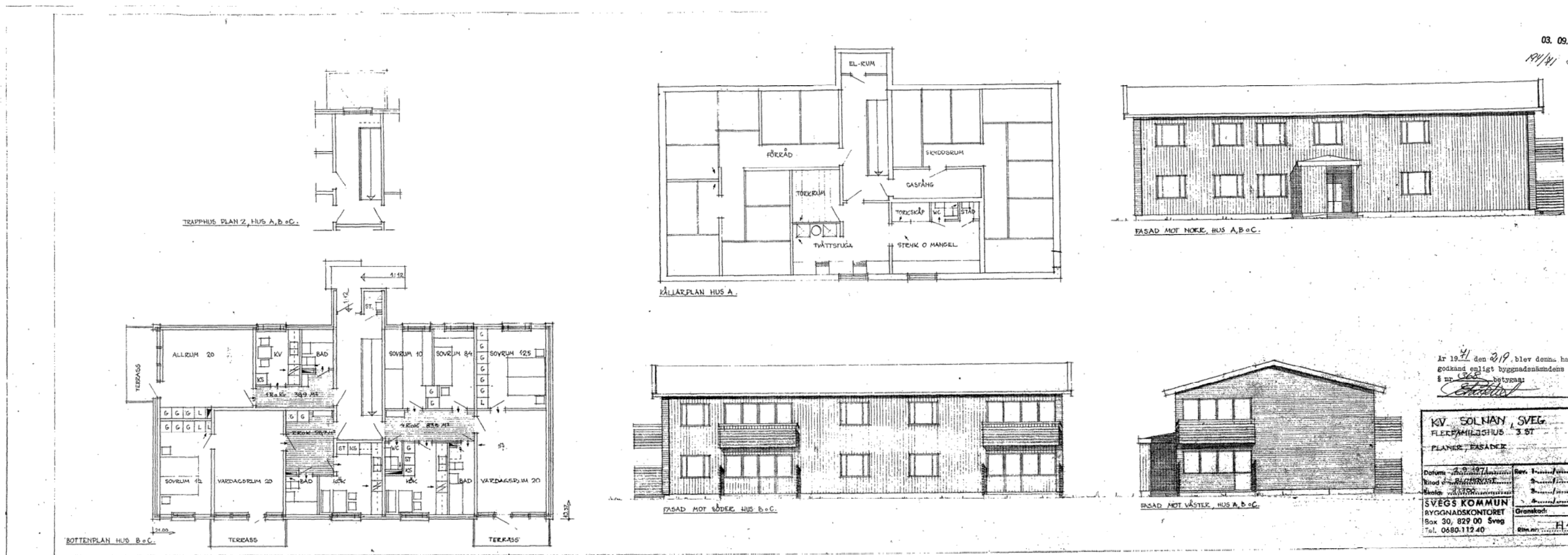
Robersson, Stig; *Fem pelare – en vägledning för god byggnadsvård*
Riksantikvarieämbetet. Stockholm 2002

Rolén, Mats red; *Jämtlands och Härjedalens historia. Femte delen 1880 – 1980*
Uddevalla 1990

Söderqvist, Lisbeth; *Miljonprogrammet i närbild*
Ingår i Miljonprogram i Stockholm Laholm 1999

Bilaga 1: Ritning av flerfamiljshus, kvarteret Solnan, Sveg

Ritning 1971, flerfamiljshus



Bilaga 2: Ritning av enfamiljshus, kvarteret Enen, Sveg.

Ritning 1959, typritning av enfamiljshus från Hultfredsindustrierna

19245-19220 EVEGG KÖPING, SVES. A86-S11-9

PLAN
BOLTA SVTA 80,6 m²
SKALA 1:100
DM. 10 1 2 3 4 5 6 7 8 9 10

FASAD MOT SÖDER
FASAD MOT ÖSTER
FASAD MOT VÄSTER

SEKTION
SEKTION GENOM RÄNNINGEN

SKORSTENSTJÖCK ÖVERN VÅR
SKALA 1:30
1 RÄNNING FRÅN BÄNDRUM
2 VÄRME TÄKSTUGA

TRÄ
TEGEL
BETONGGÅLLSTEN
(VÄGG 40)

RITNING TILL NYBYGGNAD

HULTSFRED DEN 24-6-1959
HULTSFREDS-INDUSTRIERNA
A-B S TANDARDHUS
Amf. Larsson

Fäbörja ej grundas härvidt ut byggt och
enligt skedd och utskottet till sig.
Denna ritning berör sig på enbart ritningen
och inte på eventuella byggföretags
företag.

Denna ritning är utarbetad
av Hultfredsindustrierna AB
och är ett handelshemligt
dokument. Den får inte
kopieras eller utlånas utan
skriftligt tillstånd från
Hultfredsindustrierna AB.