

Utredning angående återflytt av takmålningar till Lillhärdaals kyrka

Lillhärdaals kyrka, Lillhärdaals socken, Härjedalens kommun

Sofia Carlsson, Olof Edin



RAPPORT - JAMTLI 2011:13
ISSN 1654-2045

Utgivning och distribution:

Jamtli

Box 709

831 28 Östersund

Tel 063-15 01 00

Fax 063- 10 61 68

© Jamtli 2011

Omslagsbilder: Takmålningar från Lillhärdals kyrka

Foto: Jamtli

Redigering och layout framsida: Lena Ljungkvist, Jamtli Förlag

ISSN 1654-2045

Innehållsförteckning

INLEDNING	3
MÅLSÄTTNING MED UTREDNINGEN	6
ETT TIDIGARE ÖNSKEMÅL – PLACERING I TAKET.....	6
ETT NYTT ÖNSKEMÅL – PLACERING PÅ VÄGGAR.....	7
BESKRIVNING AV TAKMÅLNINGARNA	8
TAKMÅLNINGARNA OCH DERAS IKONOGRAFI.....	8
<i>Takmålning 1</i>	8
<i>Takmålning 2</i>	10
<i>Takmålning 3</i>	11
ATTRIBUERING	12
MÅLNINGARNAS PLACERING GENOM TIDERNA.....	13
TIDIGARE UPPHÄNGNINGSANORDNING.....	15
FÖRSLAG.....	16
NYA PLATSER FÖR TAKMÅLNINGARNA.....	16
FÖRSLAG TILL NY UPPHÄNGNINGSANORDNING.....	20
KONSEKVENSER FÖR ÖVRIGA INVENTARIER.....	21
KONSERVERING	23
SKYDD.....	24
LARM OCH STÖLDSÅKRING	24
KÄLLOR OCH LITTERATUR.....	25
BILAGA.....	26

Inledning

Utredning och dokumentation har utförts av Sofia Carlsson och Olof Edin, Jamtli. Minnesanteckningar, fotografier, ritningar och andra handlingar som rör upprustningen finns i Jamtlis arkiv.

Östersund den 25 maj 2011

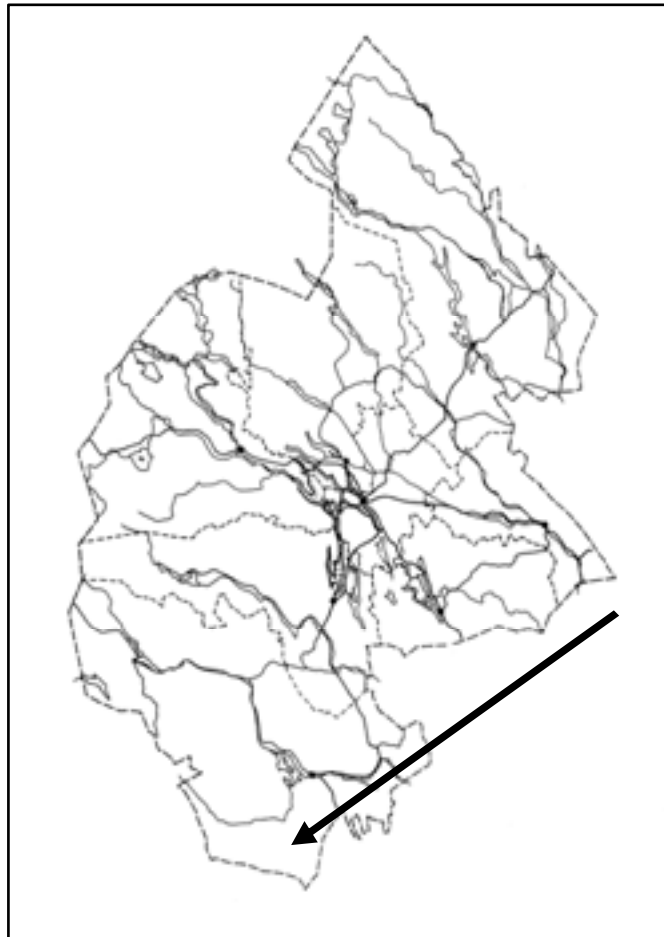
Sofia Carlsson
Konservator

Olof Edin
Antikvarie

Fastighetsuppgifter m.m.

Objekt	Lillhärdals kyrka
Dnr Jamtli	556/2010 F6EEC
Fastighet	Lillhärdals kyrka
Uppdragsgivare	Svegsbygdens församling Kontaktperson: Ulla Strid 0680-174 00
Antikvarie	Jamtli Box 709 831 28 Östersund kontaktperson: Sofia Carlsson: 063-15 01 59 Olof Edin: 063-14 01 87

Karta



Målsättning med utredningen

Sedan en tid har det pågått en diskussion mellan Jamtli (tidigare Jämtlands läns museum) och församlingen i Lillhärdal om återflytt av tre målningar som tidigare suttit i taket på Lillhärdals kyrka. Målningarna är sannolikt utförda av Anders Berglin runt 1770 när kyrkan byggdes om under ledning av byggmästaren Pehr Olofsson i Dillne.

För att målningarna skall kunna återflyttas har Lässtyrelsen i Jämtlands län begärt en utredning om var och hur de skall placeras i Lillhärdals kyrka.

Ett tidigare önskemål – placering i taket

Det första önskemålet från Lillhärdals församling var att målningarna skulle sättas tillbaka i kyrktaket. Ett sådant ingrepp i den nuvarande kyrkomiljön måste prövas enligt Kulturminneslagens 4 kap och således behövde länsstyrelsen ett kunskapsunderlag och en förundersökning för att kunna ta ställning. 2003 gjorde Jamtli en antikvarisk-teknisk undersökning av innertaket i Lillhärdals kyrka för att försöka ta reda på hur målningarna en gång suttit i kyrktaket. Undersökningen kom fram till att målningarna troligen suttit symmetriskt placerade i kyrktaket med den större av de tre centralt placerad i takets mitt i ett upphöjt spegelparti. De två mindre målningarna har suttit infällda i separata konstruktioner i taket. Däremot kom utredningen inte fram till vilken inbördes ordning de två mindre suttit i.

Kyrktaket som de tre målningarna en gång suttit i ombyggdes 1880 i samband med att kyrkans hela interiör renoverades och därmed kraftigt förändrades. För innertakets del betydde det de tre målningarna togs ned, bräddtakets reveterades och en kullist i takets togs bort. Även takkronorna fick en annan placering än de tidigare haft.

Sammanfattningsvis kom den antikvarisk-tekniska undersökningen fram till en konsekvensanalys med antikvariska och tekniska svårigheter, bland annat:

” . . . 1880-talets ombyggnad och restaurering innebar bland annat att taket reveterades sedan takmålningarna avlägsnats. Det finns inga exakta uppgifter på hur takmålningarna med sina ramverk var fästa i taket och vid undersökningen av taket har inga sådana detaljerande analyser kunnat göras. Det är möjligt att det finns spår under reveteringen.

Ramverket runt takmålningarna finns inte bevarat i sin helhet. Det finns heller inga säkra uppgifter om var de nio ornamenten som är bevarade har suttit placerade.

Reveteringen är ett stort hinder om målningarna ska monteras infällda i plafonder på samma sätt som tidigare. Om taket ska återfå sin form från 1770-talet ska all revetering avlägsnas och brädtaket åter plockas fram. Övriga alternativ frångår det ursprungliga utseendet, t.ex. om endast reveteringen ska tas bort på de ställen där takmålningarna ska sitta. Att ta bort delar av reveteringen vore dessutom mycket svårt utan att skada resten av spegeltakets revetering. Här blir det också fråga om att ta ställningen till mittplafondens vara eller icke vara

Takkronornas placering som har förändrats sedan takmålningarna togs ned utgör ett hinder för att sätta målningarna på de ställen där de tidigare suttit.¹

Undersökningen från 2003 återfinns i sin helhet i bilagan till denna utredning.

Ett nytt önskemål – placering på väggar

På grund av svårigheterna med att komma fram till en bra lösning av en placering av målningarna i taket, bad Lillhärdals församling Jamtli att på nytt utreda frågan om en placering av målningarna. Förutom tekniska och antikvariska problem med att sätta upp dem i taket, så skulle denna placering bli förenad med en för församlingen mycket stor kostnad.

Ett förslag om en väggplacering av målningarna i Lillhärdals kyrka har därför framförts. Det är denna nya förutsättning som Jamtli har utgått ifrån i denna utredning. Antikvarie och konservator var på plats i Lillhärdal för undersökning i februari 2011, och under våren 2011 har arkivundersökningar genomförts.

¹ Christina Persson: *Lillhärdals kyrka. Antikvarisk-teknisk förundersökning av innertaket*, Östersund 2003, s. 17-18.

Beskrivning av takmålningarna

Takmålningarna och deras ikonografi

Takmålning 1



Takmålning 1 har måtten 2,15x1,61 m. Motivet är "Den trogna själen mottagande livets krona" vilket är en allegori över människosjälens frälsning. Konsthistorikern Per Gustaf Hamberg skriver: "[M]ålningen skildrar människosjälens som en kvinna i mörkblå klädnad med halvlånga ärmor och fladdrande ljus slöja; hon rör sig uppåt med utsträckta armar såsom ivrigt gripande efter någonting. Hon mötes av en från molnen nedsvävande allegorisk figur, vilken är iförd mörkblå ärmlös klädnad och en vitrosa fladdrande man-

tel och i högra handen håller en gyllene krona. Bland bakgrundens moln synas snett ovanför människosjälens huvud tre små bevingade änglahuvuden.”²

I den kristna tron symboliserar kronan slutgiltig frälsning. I Jakobs brev i Nya testamentet står: ”Salig är den man, som är ståndaktig i frestelsen; ty när han har bestått sitt prov skall han få livets krona, vilken Gud har lovat dem som älska honom.”³

² Per Gustaf Hamberg: Lillhärda's kyrka, *Sveriges kyrkor: Härjedalen*, Stockholm 1966, s.158.

³ Nya testamentet. Jakobs brev 1:12. *Bibeln*, Stockholm 1964.

Takmålning 2



Takmålning 2 har måtten 2,44x1,62m. Motivet är ”Kristi återkomst”. Hamberg beskriver målningen som att den: ”domineras helt av Kristusfiguren, som med utsträckta armar i en bjudande och välsignande gest uppenbarar sig bland molnen. Kristi huvud är omgivet av en strålgans som och i hans vitgrå färgtoner återgivna klädnad verkar självlysande. Molnen, vilka täcka hans figur nästan till upp till bröstet, äro målade i blå och gulrosa toner. Över

Kristus sväva två änglar med domsbasuner, framställda i mindre skala, den ena i gul, den andra i röd klädnad.”⁴

Scenen finns omnämnd i Matteusevangeliet: ”Och då skall Människosonens tecken visa sig på himmelen, och alla släkter på jorden skola jämra sig. Och man skall få se ’Människosonen komma på himmelens skyar’ med stor makt och härlighet. Och han skall sända ut sina änglar med starkt basunljud, och de skola församla hans utvalda från de fyra väderstrecken, från himmelens ena ända till den andra.”⁵

Takmålning 3



Takmålning 3 har måtten 2,15x1,61 m. Målningen skildrar ”Moses med lagens tavlor”. Hamberg beskriver motivet som: ”t.h. i frontal ställning *Moses med lagens tavlor*, vilka han håller fram en i vardera handen. Moses är iförd en röd mantel och därunder blå livklädnad, var ärmar äro synliga. T.v. synes en bevingad Lieman med ett skelett framför sig; en ur skyn framsträckt hand håller ett timglas över honom. Liemannen har brun mantel och ljusgrå vingar, skelettet är framställt i en mörkgrå ton. Överst på himlen Guds öga om-

⁴ Hamberg 1966, s. 158.

⁵ Nya testamentet. Evangelium enligt Matteus 24:30-31, *Bibeln*, Stockholm 1964.

givet av ett gulaktigt ljussken. Figurena äro kringvärda och delvis överskurna av rosa och grå molnmassor.”⁶

I Gamla testamentet omskrivs Moses mottagande av lagtavlorna med tio Guds bud i Andra Moseboken och Femte Moseboken.⁷ Motivet med Moses med lagtavlorna kombinerat med dödssymbolerna Liemannen och Timglaset övervakat av Guds allseende öga kan tolkas som att Gud ser allt och straffar den med döden som inte följer hans lag. Bildframställningen kan också tolkas som att man påminns om döden och att allas tid är utmätt och att Gud på den yttersta dagen har vetskap om vem som har följt hans lag.

Attribuering

Anders Berglin (1737-1805) är en av Jämtlands läns mer namnkunniga målare från rokokotiden. I nutiden är han kanske mest uppmärksammas för sitt möbelmåleri, men han utförde en hel del interiörarbeten i länets kyrkor. Enligt kyrkoräkenskaperna har han bland annat fått betalt för arbeten i Näs 1769, Alsens kyrka 1771, Lillhärds kyrka 1771, Hackås kyrka 1771. Det sista kyrkoarbetet som det finns räkenskaper för är smärre förgyllningsarbeten i Myssjö kyrka 1799.⁸

Takmålningarna från Lillhärds kyrka är inte signerade, men räkenskaperna från Lillhärds kyrka 1771 samt de sätt de är framställda gör att Maj Nodermann skriver att: ”Han [Anders Berglin] har sannolikt . . . utfört plafonderna i taket till Lillhärds kyrka i Härjedalen”.⁹ För att kontrollera om nya fakta framkommit om målningarnas upphovsman kontaktades Maj Nodermann. Hon är fortfarande benägen att säga att de sannolikt är utförda av Anders Berglin. Nodermann påpekar dock att det är bäst att säga ”sannolikt” eftersom osignerade arbeten alltid har ett mått av osäkerhet angående upphovsman.¹⁰

Även konsthistorikern Per Gustaf Hamberg skriver angående målningarna från Lillhärds kyrka: ”På stilkritiska grunder kan det anses sannolikt, att dessa målningar äro utförda av Anders Berglin från Hackås i Jämtland, vilken en-

⁶ Hamberg 1966, s. 158.

⁷ Gamla testamentet, Andra Moseboken 20:1-17, 34:1-28 och Femte Moseboken 5:6-21, *Bibeln*, Stockholm 1964.

⁸ Maj Nodermann-Hedqvist: *Anders Berglin: en jämtländsk rokokomålare*, Östersund 1969, s. 40-41.

⁹ Nodermann-Hedqvist 1967, s. 27.

¹⁰ Intervju med Maj Nodermann 2011-05-13.

ligt [räkenskaper] 1771 erhöill 576 dlr kmt föricke närmare specificerade arbeten i kyrkan”.¹¹

Målningarnas placering genom tiderna

Som ovan anförts vet man inte med säkerhet i vilken inbördes ordning takmålningarna en gång suttit förutom att tavla nummer 2, den största, troligtvis suttit i mitten.

När Lillhärda's kyrka byggdes om 1880 togs takmålningarna ned från taket. Enligt Hamberg skall de sedan ha varit magasinerade tills de kom till Jamtli/Jämtlands läns museum.¹² Detta är inte helt korrekt, för de har i alla fall vid något tillfälle mellan 1880 och 1911 varit uppsatta på väggarna i Lillhärda's kyrka. I Jamtlis fotosamlingar finns ett foto från tiden efter 1880-års renovering där två av målningarna (målning 1 och 3) sitter på kyrkorummets västra kortvägg på varsin sida om ingångsdörren. På fotot sitter målning 1 ("Den trogna själen mottagande livets krona") på västväggens södra sida och målning 3 ("Moses med lagens tavlor") på västväggens norra sida. Målning 2 ("Kristi återkomst") syns inte till på bilden. Antingen var den inte uppsatt alls eller på en plats som inte syns på fotot.



Foto från tiden efter 1880 med två av takmålningarna på västväggen. Jamtlis bildarkiv, bild nr JLM02x48:9.

¹¹ Per Gustaf Hamberg: Lillhärda's kyrka, *Sveriges kyrkor. Härjedalen*, Stockholm 1966, s.158.

¹² Hamberg 1966, s. 158.

I samband med utställningen av ”Äldre kyrkliga föremål från Jämtland och Härjedalen” i Östersund 1911, visades takmålningarna i det då nybyggda länsbiblioteket och gymnastikhuset. Arrangörer av utställningen var föreningen Jämtslöjd, en föregångare till Jämtlands läns museum/Jamtli. I utställningskatalogen har takmålningarna nummer 608 och beskrivs som: ”Plafondmålningar, 3 st., på trä, vilka före reparationen 1880 suttit i kyrkloftet; den ena föreställer Kristus kommande i himmelens sky, den andra döden och den följande räknenskapen, den tredje Kristus, räddande livets krona åt den i tron framhärdande själen.”¹³

Inga beskrivningar eller foton har återfunnits som kan visa hur eller i vilken ordning takmålningarna visades 1911.

Takmålningarna blev kvar i Östersund hos Jämtslöjds/Jämtlands läns museum. När så länsmuseumbyggnaden stod klar 1929 kom takmålningarna att monteras i museikyrkans tak. Där fanns de kvar till dess det nya museet byggdes på 1990-talet och museikyrkan omvandlades till kontorslokaler och magasin. På foton daterade 1996 kan man se ombyggnadsarbetena och hur takmålningarna satt i museikyrkans tak. Där var de placerade med Takmålning 3 (Moses med lagens tavlor) längst österut, tavla 2 (Kristi återkomst) i mitten och tavla 1 (Den trogna själen mottagande livets krona) längst västerut. Det skall dock påpekas att museikyrkan på läns museet var orienterad med altaret i väster. Det har dock inte gått att finna någon förklaring till varför de sattes upp i denna ordning i museikyrkan, om det var för att man visste hur de suttit i Lillhärdal eller de bara sattes upp ändå.

Efter ombyggnaden har takmålningarna förvarats i museets tavelmagasin.

¹³ *Utställning av äldre kyrkliga föremål från Jämtland och Härjedalen i Östersund 1911. Katalog*, Östersund 1911, s.78.

Tidigare upphängningsanordning

På baksidorna på tavlorna finns två tvärsålar. I tvärsåarna på tavla 1 och 3 finns en järnmärkla inslagen i tvärslåns övre del. Märklorna kan härröra från den tid målningarna hängde på väggarna i Lillhärdals kyrka eftersom de endast finns i den övre tvärslån. I tavla 1 finns också två skruvöglor. Dessa sitter innanför tvärsåarna.

Tavla 2 har två avsågade järnmärklar i överkant, dessa sitter direkt i de yttre plankorna. Metallen i dessa liknar den som finns i märklorna på tavla 1 och 3. Tvärsåarna på tavla 2 är sekundära och grövre än de som finns på de andra två verken.

Förutom märklorna finns ett större antal spikhål runt kanten på alla tre verken, några av spikarna sitter kvar och dessa är både trådagna och smidda.

Hur målningarna var uppsatta i taket på Lillhärdals kyrka och i museikyrkan på Jämtlands läns museum har inte gått att finna ut.



Järnmärkla på baksidan av målning

Förslag

Nya platser för takmålningarna

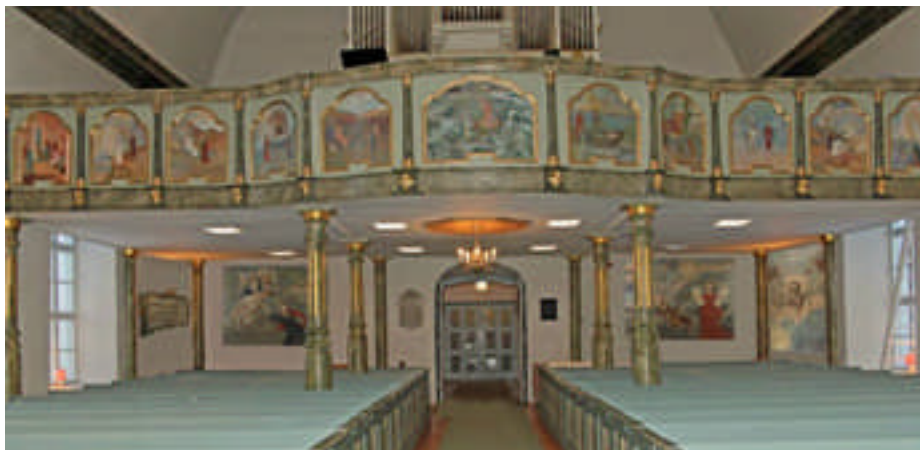
Enligt det nya önskemålet skall takmålningarna sättas upp på väggarna under orgelläktaren. För att kontrollera om samtliga får plats, gjorde Jamtli en undersökning där måtten på takmålningarna överfördes till papperssjok, vilka sattes upp på väggarna. Det visade sig att de två mindre takmålningarna får plats på västväggen, även med senare tids tillkomna furuskåp på plats. Dock skulle målningarna framträda bättre utan skåp. Även den största takmålningen får plats på en av väggarna under läktaren.



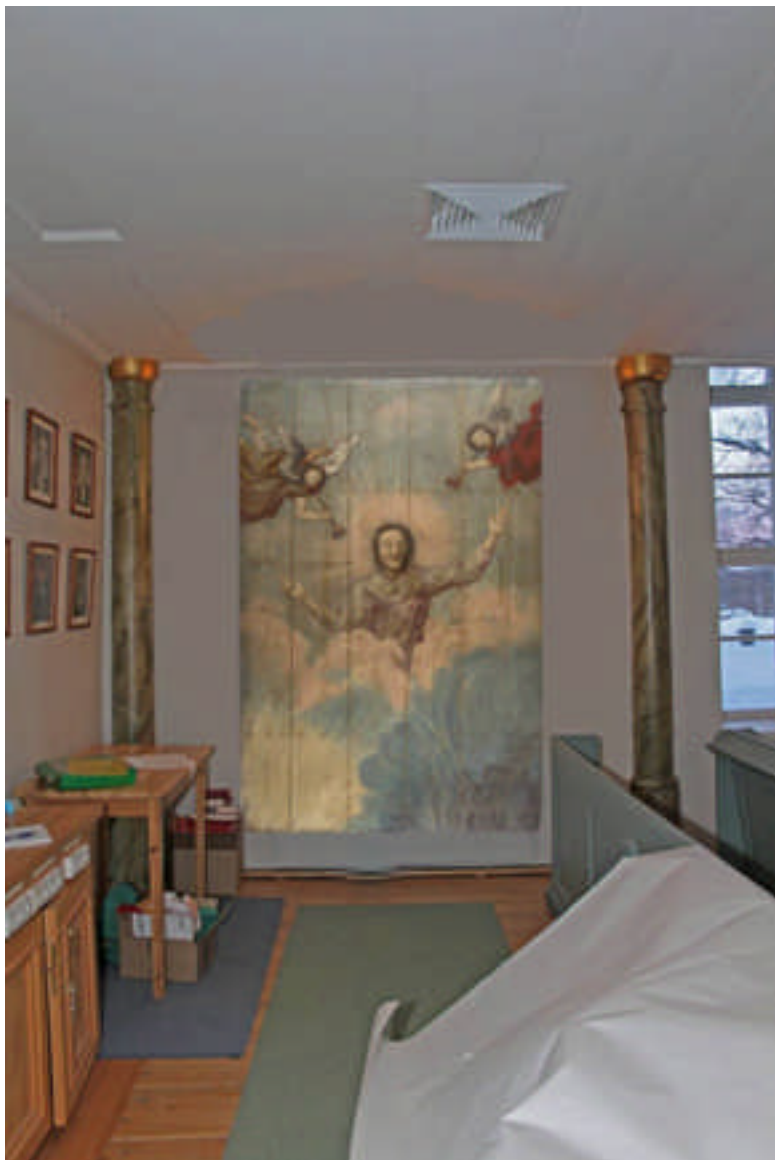
Prov med papperssjok.

Eftersom det inte har gått att finna ut i vilken ordning takmålningarna suttit i taket i Lillhärdals kyrka, är deras inbördes placering av mindre betydelse, men då vi vet hur de två mindre takmålningarna (målning 1 och 3) en gång suttit på västväggen efter 1880 års renovering är en rekommendation att de två mindre takmålningarna sätts upp på samma sätt, det vill säga målning 1 (Den trogna själen mottagande livets krona) på västväggens södra sida och målning 3 (Moses med lagens tavlor) på västväggens norra sida. Den tredje

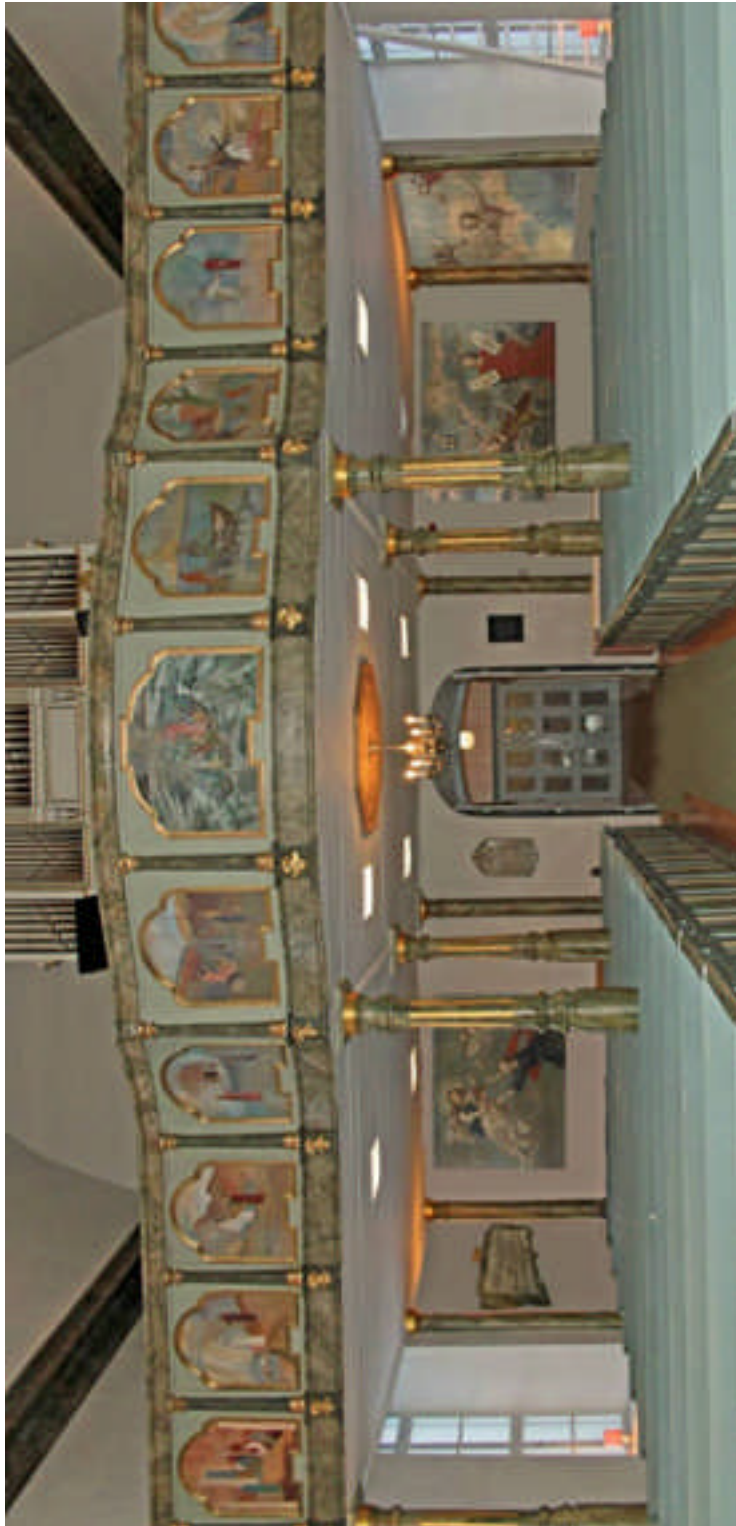
större målningen, målning 2 (Kristi återkomst), kan med fördel placeras på norra väggens väggparti under läktaren mellan de två halvkolonner som inramar väggfältet.



Fotomontage med de tre takmålningarna uppsatta på de västra och norra kyrkväggarna. Från höger till vänster: takmålning 1, takmålning 3, takmålning 2. Minnestaljan över kyrkans historia flyttad till södra väggen.



Fotomontage med takmålning 2 på den norra kyrkväggen.



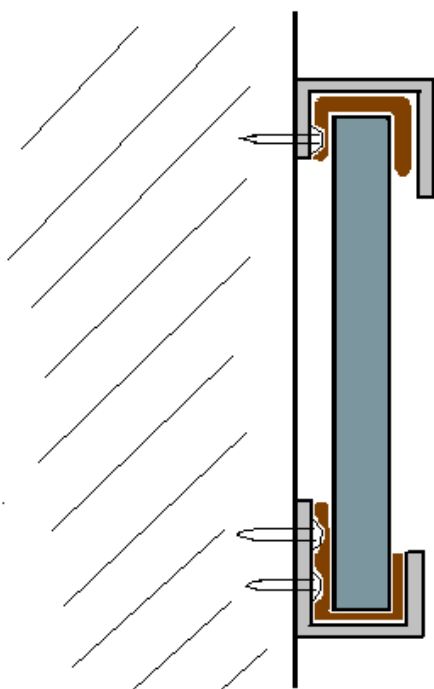
Förslag till ny upphängningsanordning

Det går som tidigare nämnts inte att se hur infästningen i taken (Lillhärdal och Museikyrkan) har varit beskaffad.

Då man inte kan finna spår efter fler äldre upphängningsanordningar på takmålningarna än de märklor som finns samt en del spikar, kan man anta att de tidigare legat i en ram. På målningarna syns en rand runtom med tjockare fernissa ca 3-5 cm in från ytterkant, utanför denna rand har fernissan en annan kulör samt är tunnare än på resten av ytan. Detta kan stödja teorin med ett ramverk. Det finns dock inga bevis för att sagda ramverk har burit hela tyngden.

Förslagsvis kan en framtida upphängning på vägg ske med hjälp av profiler som tonas in för att likna målningen. Mellan profilen och målningen läggs en tunn vaddering för att skydda måleriet.

Principskiss



Profiler och infästning modifieras efter väggens bärrighet och tyngden på verken. Då verken i detta fall har en betydande tyngd föreslås en hel list nedtill som bär verket, upptill krävs endast mindre profiler som hindrar att målningen tippas utåt.

Det finns i dagsläget ingen anledning att göra nya upphängningar med hjälp av mälror eller annat som kräver modifiering av konstruktionen.

Konsekvenser för övriga inventarier

Om takmålningarna sätts upp på väggarna under läktaren krävs en omflyttning av de inventarier som finns i kyrkan idag.

På västra väggen finns två moderna skåp i furu som bör tas bort. Var de ska ställas i stället får församlingen ta ställning till. Skåpen innehåller viss elektrisk apparatur och om dessa inte kan flyttas bör en intoning av skåpen i väggens färg övervägas.

I sydvästra hörnet står idag en monter med kyrkans äldsta mässhake. Montern är tillverkad så att man kan se mässhaken från båda sidor. Montern är ganska hög och skulle om den står kvar skymma en del av tavla 1 samt minnestavlan, se nedan.

På västväggens södra sida finns dels en minnestavla över kyrkans byggnadshistoria, troligen från 1780, dels en inramning av Karl XIII:s tal till ständerna 1810. Minnestavlan över kyrkans byggnadshistoria har troligtvis suttit över ena ingångsdörren inne i kyrkan.¹⁴ Tidigare placering av Karl XIII:s tal har inte gått att utröna i arkiv eller litteratur. Minnestavlan över kyrkans byggnadshistoria kan flyttas till södra väggen för att ge plats för en av takmålningarna. Karl XIII: tal kan vara kvar.

På västväggens norra sida finns en samling av fotografier föreställande kyrkoherdarna i Lillhärdal. Vanligt är att denna sorts fotografier återfinns i en kyrkas sakristia. Om de får plats i sakristian vore det därför en lämplig plats.

På södra och norra vägen finns två lampetter. Även dessa får församlingen hitta ny plats för eller magasinera. Under lampetterna finns el-radiatorer. Radiatorerna måste tas bort om takmålningarna skall sättas upp. Dels får inte takmålning 2 inte plats om radiatoren på norra väggen är kvar, dels skulle minnestavlan över kyrkans byggnadshistoria fara illa om den hängde över en radiator.

Över lag bör inga lösa inventarier finnas på golvet som kan nå upp till tavlor och skada dem. Kyrkorummet och takmålningarna skulle dessutom vinna på en miljö med färre lösa föremål.

¹⁴ Hamberg 1966, s. 201-202.

I ovan visade fotomontage med förslag om upphängning, är alla på golvet stående föremål bortretuscherade.



Kyrkans sydvästra hörn. På väggarna från vänster till höger: lampa, minnestavla över kyrkans byggnadshistoria samt Karl XIII:s tal. På golvet stolar, monter för kyrkotextil, tamburmajor, furuskåp samt barmöbel. Under lampetten el-radiator.



Kyrkans nordvästra börn. På väggarna från vänster till höger: Furuskåp med kyrkoherdeporträtt ovanför samt lampett. Under lampetten en el-radiator. På golvet ett furubord.

Konservering

Takmålningarna har idag samma skick som då kostnadsförslagen lades 1999-04-27. De åtgärder som måste vidtagas före ett återförande till kyrkan är nedfästning av de flisor som finns i ytan samt en översyn av konstruktionens stabilitet. Flisorna är i dagsläget skyddsklistrade med japanpapper. I plankorna finns ett antal äldre skador som spikats fast. Dessa bör också ses över noggrannare.

Stabiliteten i målningarna är god, men hänsyn måste tas till att de kommer att stå på högkant för en icke bestämd tidsperiod.

Sedan tidigare finns ett förslag på att tona ned fernissan som är starkt gulnad. Detta är en estetisk åtgärd och utförs av konservator om församlingen så önskar.

Skydd

Tavla 1 och 3 har en form som gör att de kan placeras högt på väggen, men tavla 2 kommer att ha sin nedersta kant ca 30 cm upp från golvet.

Reflexfritt glas eller plexiglas sätts på distanser framför bildytan, med en luftspalt mellan verket och glaset. Reflexfritt glas placeras så nära som möjligt utan att gå helt in på verket (reflexfritt glas bryter ljuset annorlunda och kan ge ett suddigt intryck om det är för långt mellan bildytan och glaset). Ett skydd som täcker ytan upp till 130 cm från golvet bör vara tillräckligt för att skydda mot normalt slitage. Önskar församlingen sätta upp ett heltäckande glas måste den större ytan och tyngden tas med i beräkningen för framtiden, då det ibland måste tas ned och rengöras på insidan.

Vid valet av glas bör tyngden och storleken diskuteras med glasmästeri.

Vid montering skall också en luftspalt på minst 2 cm finnas mellan träet och stenväggen så att luften kan cirkulera bakom.

Larm och stöldsäkring

Föremålens storlek gör att de är svåra att ta med sig, och ett skydd i form av glas gör att stöld och vandalism försvåras. Idag finns t ex. bra reflexfria glas med laminering som försvårar krosskador.

Infästningen mot väggen kan göras sådan att det krävs ett speciellt verktyg för att ta loss dem, detta gör givetvis att en brandutrymning försvåras något men är fullt genomförbar.

Vid en eventuell diskussion om larm skall man även ta hänsyn till övriga föremål i kyrkan såsom det medeltida sakramentsskåpet samt den äldre alttaruppsatsen.

Källor och litteratur

Muntlig uppgift

Intervju med Maj Nodermann 2011-05-13.

Otryckta källor

Jämtlis arkiv

Bildarkivet

Topografiska arkivet

Persson, Christina : *Lillhärdals kyrka. Antikvarisk-teknisk förundersökning av innertaket*, Jämtlands läns museum, Östersund 2003.

Tryckta källor och litteratur

Bibeln eller den beliga skrift innehållande gamla och nya testamentets kanoniska böcker. I överensstämmelse med den av konungen år 1917 gillade och stadfästa översättningen, Stockholm 1964.

Hamberg, Per Gustaf: *Lillhärdals kyrka, Sveriges kyrkor. Härjedalen*, Stockholm 1966.

Nodermann-Hedqvist, Maj: *Anders Børglin: enjämtländsk rokokomålare*, Östersund 1967.

Utställning av äldre kyrkliga föremål från Jämtland och Härjedalen i Östersund 1911. Katalog, Östersund 1911.

Bilaga

Lillbärdals kyrka. Antikvarisk-teknisk förundersökning av innertaket.

RAPPORTSERIE – JAMTLI, 2011

ISSN 1654-2045

- 2011:1 Marby nya kyrka – Restaurering av kors 2004
Sara Bäckman
- 2011:2 Förstudie – Mus Olles i kulturturismens tjänst
Ove Hemmendorff
- 2011:3 Rödöns prästbord – Arkeologisk utredning av fastighet Rödöns prästbord 1:3 m fl, 2010
Amanda Jönsson
- 2011:4 Ljåbodarna – antikvarisk medverkan vid restaurering av bustuga, lada och gärdesgård 2007–2008
Sara Bäckman
- 2011:5 Monäset – Antikvarisk kontroll vid fasadrestaurering 2008–2009
Sara Bäckman
- 2011:6 Åflo kvarn och såg – Restaurering av dammanläggning 2005–2007
Sara Bäckman
- 2011:7 Ströms kyrka – Värmekonvertering 2007
Sara Bäckman
- 2011:8 Undersåkers kyrka – Konvertering av värmesystem 2009
Sara Bäckman
- 2011:9 Vallbo kapell – Utvändig restaurering 2010
Sara Bäckman, Olof Edin
- 2011:10 Järnbruken som försvann – Rapport från seminarium om Åflohammars och Rönnöfors järnbruk i Jämtland
Camilla Olofsson
- 2011:11 Gåxsjö kyrka – Utvändig restaurering 2008
Olof Edin, Sara Bäckman
- 2011:12 Stora kyrkan, Östersund – Installation av toaletter, ny inredning, flytt av dopfont samt ny textiltäckning 2009
Sara Bäckman
- 2011:13 Utredning angående återflytt av takmålningar till Lillhärads kyrka
Sofia Carlsson, Olof Edin