

# Gamla biblioteket

## Handikappsanpassning och akustikdämpning mm

Gamla biblioteket/Ahlbergshallen, Biblioteket 1,  
Östersunds stad och kommun, Jämtlands län

Veronica Olofsson



**JAMTLI** 

RAPPORT – JAMTLI, JÄMTLANDS LÄNS MUSEUM 2007:6  
ISSN 1654-2045

Gamla biblioteket  
- handikappanpassning och akustikdämpning mm

Gamla biblioteket/Ahlbergshallen, Biblioteket 1, Östersunds stad och kommun

Veronica Olofsson

Utgivning och distribution:

Jamtli

Box 709

831 28 Österund

Tel 063-15 01 00

Fax 063- 10 61 68

© Jamtli, Jämtlands läns museum 2007

Kartmaterial © Lantmäteriet. Ärende nr MS 2006/02204

Omslagsbilder:

Trapphiss, Jlm 05m71/12

Redigering och layout framsida: Lena Ljungkvist, Jamtli Förlag

ISSN 1654-2045

# Innehållsförteckning

<b>INLEDNING .....</b>	<b>2</b>
KARTOR .....	3
PLANSKISSER .....	4
BYGGNADSHISTORIK .....	5
<b>UTFÖRDA ÅTGÄRDER.....</b>	<b>6</b>
RULLSTOLSRAMP .....	6
DÖRRÖPPNARE.....	7
TRAPPHISSAR.....	9
MARKISOLERING OCH UTBYTE AV KÄLLARDÖRR.....	11
AKUSTIKDÄMPNING.....	12
ISOLERING AV VINDEN .....	15

# Inledning

Östersunds gamla bibliotek, idag Ahlbergshallen, stod färdigbyggt 1912. Byggnaden ritades av arkitekt Frans Bertil Wallberg, som bland annat även ritat Östersunds rådhus. Biblioteksbyggnaden blev dock snabbt för liten och år 1958 invigdes länsbibliotekets nuvarande byggnad. I det gamla biblioteket inryms idag Östersunds stadsmuseum och konsthallen Ahlbergshallen. Byggnaden förklarades som byggnadsminne 1983.

Handikappsanpassningen, akustikåtgärderna och övriga ändringar av byggnaden har genomförts i etapper under åren 2003-2006 med olika tillstånd från länsstyrelsen. Det första beslutet, daterat 2003-09-09 (dnr 432-9759-03), omfattade en rullstolsramp till huvudentrén. Rullstolsrampen slutbesiktigades av Erika Schölin 2003-11-06. Beslut om tillstånd för rullstolstrapphiss från vestibulen till konsthallen på plan 1 samt borttagning av pardörren mellan vestibulen och kapprummet togs av länsstyrelsen 2003-12-19 (dnr 432-11256-03). Ytterligare ett tillstånd av ändring beslutades 2004-05-24 (dnr 432-4842-04) och berörde montering av dörröppnare till pardörr vid huvudentrén, en trapphiss mellan utställningsrum 302 och skulpturhall 304 samt uppsättning av takabsorbenter i skulpturhallen 304 och loftet 401, komplettering av armaturer på loftet 401 samt byte av källardörr och renovering av utvändig källartrappa. Dessa åtgärder delbesiktigades av Isa Lindqvist 2005-06-01 och slutbesiktigades av Veronica Olofsson 2007-02-09.

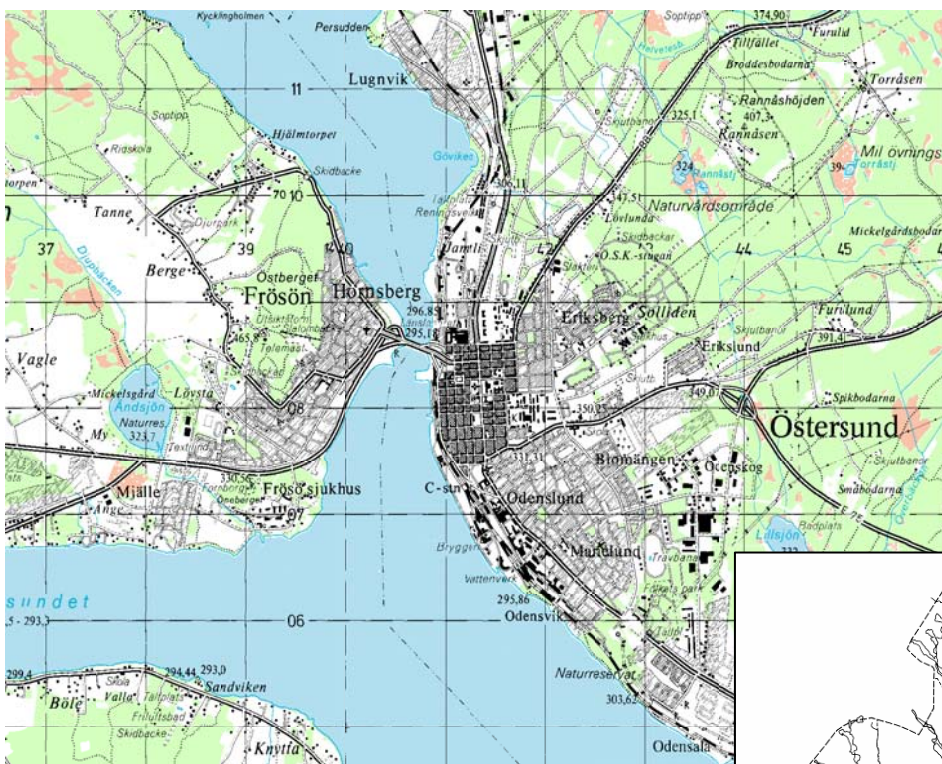
I samband med monteringen av takabsorbenter upptäcktes att vindsutrymmet ovan skulpturhallen 304 och loftet 401 var helt oisolerat. Vindsbjälklaget har isolerats, en ej tillståndskrävande åtgärd.

Arbetena har skett under ledning av ingenjör Thore Andersson, Östersunds kommun. Antikvarisk kontroll och dokumentation har utförts av Jämtlands läns museum genom Erica Schölin, Isa Lindqvist och Veronica Olofsson. Besöksprotokoll, fotografier och andra handlingar som rör upprustningarna finns i länsmuseumets arkiv. Fotografierna finns på filmer: Jlm 03m210, 03m212, 03m256, 05m76 och 07m18.

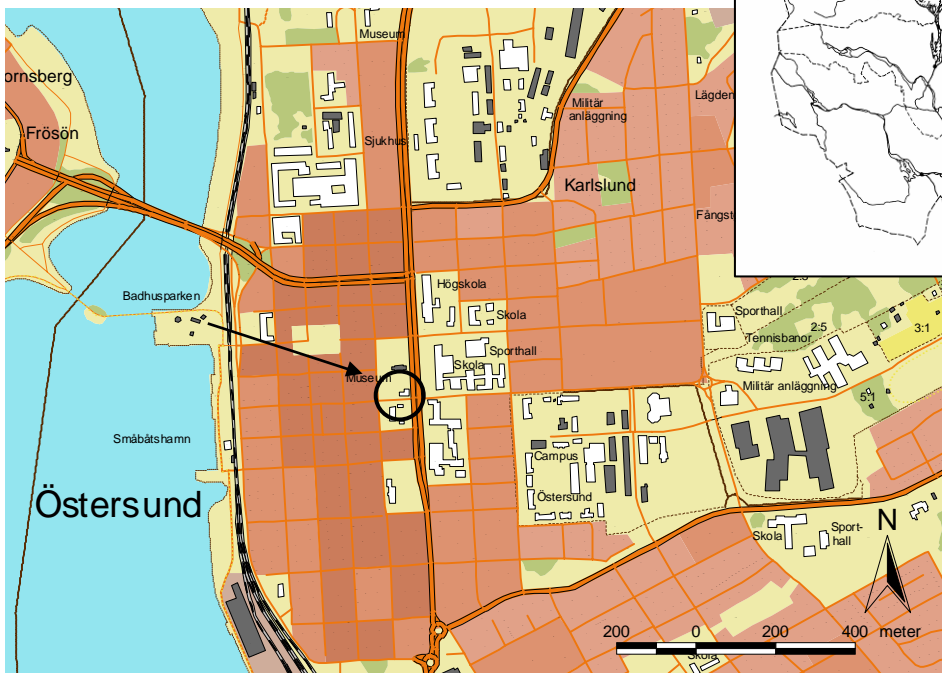
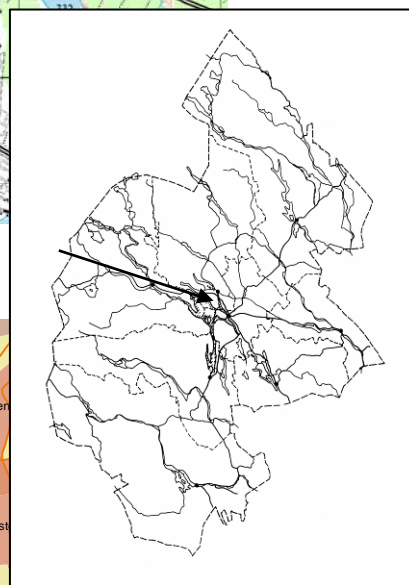
Östersund den 20 mars 2007

Veronica Olofsson  
Antikvarie

# Kartor

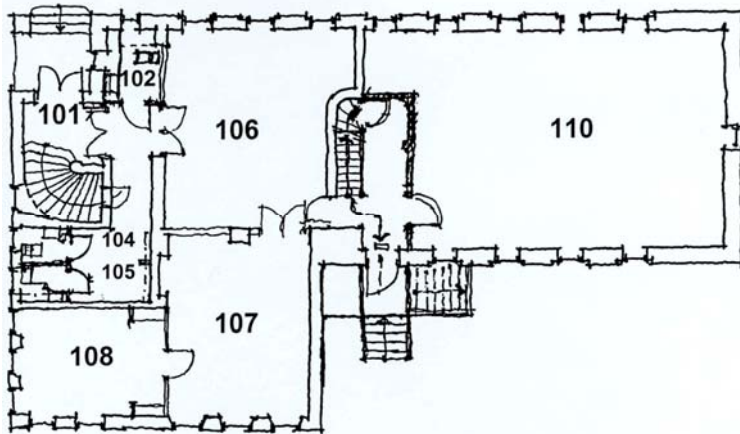


Ur allmänt kartmaterial, © Lantmäteriverket. Dnr L 1999/387

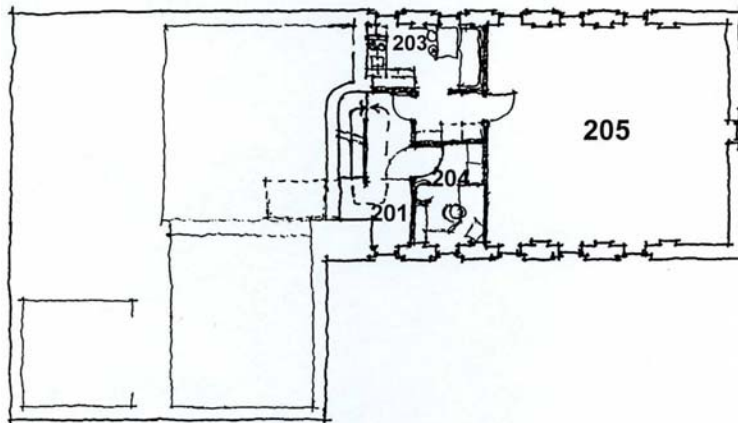


GSD-Fastighetskartan © Lantmäteriverket Dnr 507-97-2674

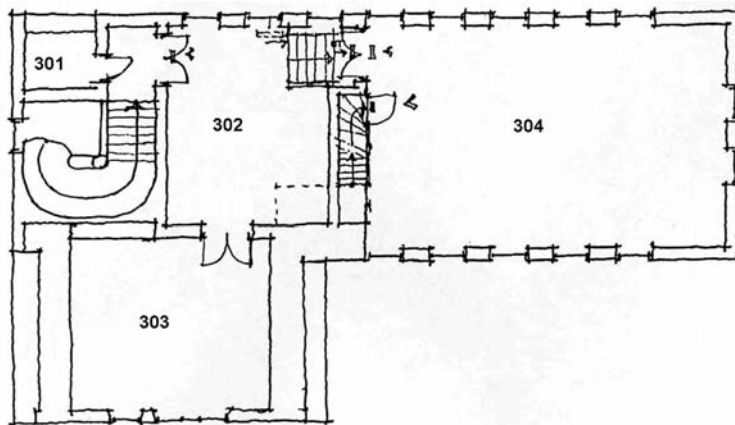
## Planskisser



Entréplan.  
Vestibul/trapphall 101,  
rum 102, toaletter 104, städ  
105, utställning 106,  
utställning 107, utställning  
108, utställning 110.



Mellanplan.  
Passage 201, pausrum 203,  
arbetsrum 204,  
utställning/arbetsrum 205.



Plan 1.  
Förråd 301, utställning 302,  
utställning 303, skulpturhall  
304.  
Från skulpturhall 304 nås via  
en trappa loftet 401,  
lokaliserat en våning ovan  
utställning 302.

## Byggnadshistorik

Östersunds gamla bibliotek, idag Ahlbergshallen, stod färdigbyggt 1912. Byggnaden har en utpräglad nationalromantisk stil med fasaden i rent tegel och slätputsade blinderingar, högt tak med många brytningar, grottförmad entré, småspröjsade fönster och fasadutsmyckningar med bågar och ankarslut.

Biblioteksbyggnaden ritades av arkitekt Frans Bertil Wallberg (1862-1935) som i Östersund även har ritat Östersunds rådhus (1912), Handelsbanken och Jämtlands läns museum (1928-1930). Tingshusen i Strömsund (1910) och i Sundsvall (1913), Jämtlands läns anstalt för sinnesslöa i Bräcke (1916) och Telegrafhuset i Ånge (1919) hör också till hans verk. Därutöver har han ritat flera privata byggnader.

Biblioteket hade tidigare legat på Frösön i en biblioteksbyggnad uppförd 1833 i anslutning till trivialskolan. Biblioteket rymde då främst en boksamling testamenterad av professor Carl Zetterström. Fram till skolans flytt in till Östersund 1847 vårdades böckerna av skolans lärare. Vid slutet av 1800-talet ökade intresset för biblioteket och olika donationer utökade boksamlingen. Så småningom aktualiserades en flyttning av biblioteket till staden. Byggandet av det nya biblioteket bekostades av fonderade medel samt anslag från landsting, kommun och Jämtlands läns sparbank.

Stadsbiblioteket blev dock snabbt trångbott, särskilt sedan det 1947 blivit centralbibliotek för Jämtlands län. År 1958 invigdes länsbibliotekets nuvarande byggnad. I det gamla biblioteket finns idag Östersunds stadsmuseum och konstmuseet Ahlbergshallen. Byggnaden förklarades som byggnadsminne 1983.

# Utförda åtgärder

## Rullstolsramp

Handikappsanpassningen av Gamla bibliotekets huvudentré gjordes genom att trottoarens asfaltnivå längs Rådhusgatan höjdes så att den kom i samma nivå som trappans broplan. För att skydda kalkstenstrappan och sockeln lades en duk mot på sättsteget, mot pelarfoten, mot sockeln vid trappan samt längs sockeln. Duken som användes var av typen terraduk, klass 2, art.nr: 2417867, levererad av Dahl. Fyllnadsmaterialet för att höja marknivån var gruskross. Rampen har asfalterats längs Rådhusgatan och trottoarnivån mot Biblioteksgatan har anpassats till den högre nivån längs Rådhusgatan. Sättstegen mot Biblioteksgatan har inte asfalterats in. Endast den nedre delen av pelarfoten har asfalterats in. Pelaren hade missfärgningar sedan tidigare, förmodligen av marschaller, dessa har således inte uppstår i samband med asfalteringen. Rampen är gjord så att den kan vara reversibel. Såsom halkskyddande åtgärd har en gummimatta lagts ovanpå broplanet.

Arbetet med rullstolsrampen genomfördes under oktober 2003, arbetsledare var Kenneth Winterqvist, beläggningsingenjör på Östersunds kommun. Arbetet utfördes av NCC Anläggning.



Entrén före åtgärder, sedd från Biblioteksgatan respektive Rådhusgatan. Jlm 03m212/11 & 12



Entrén efter åtgärder.  
Trottoarens asfaltsnivå  
längs Rådhusgatan har  
höjts så att den är i  
samma nivå som  
trappans broplan.  
Jlm 03m210/29 & 31

## Dörröppnare

För att ytterligare handikappsanpassa entrén har en automatisk dörröppnare monterats. Dörröppnaren är av typen Besam Power Swing 2 med koordinatör, som öppnar båda dörrarna. För att få en godkänd låsning av pardörren har en automatisk kantregel fällts in uppe och nere på dörrbladen. På tegelväggen till höger om entrén har en tryckplatta för automatisk dörröppning monterats. En tryckplatta har även satts upp inne i vestibulen till höger om entrédörrarna.

Arbetena med dörröppnarna utfördes av Glas- och Portteknik i Östersund AB och avslutades årsskiftet 2004/2005.

Nya träsocklar har monterats i vestibulen 101 i enlighet med påpekande i länsstyrelsens beslut 2004-05-24, se bild nedan.



Dörröppnarna har monterats över pardörrarna  
Jlm 05m71/14



Tryckplattorna för dörröppning, utvändig respektive invändig. Jlm 05m71/19 & 17.

## Trapphissar

Two rollator stairlifts have been installed, one in the stairwell from vestibule 101 to the art gallery on floor 1, and one between exhibition room 302 and sculpture hall 304.

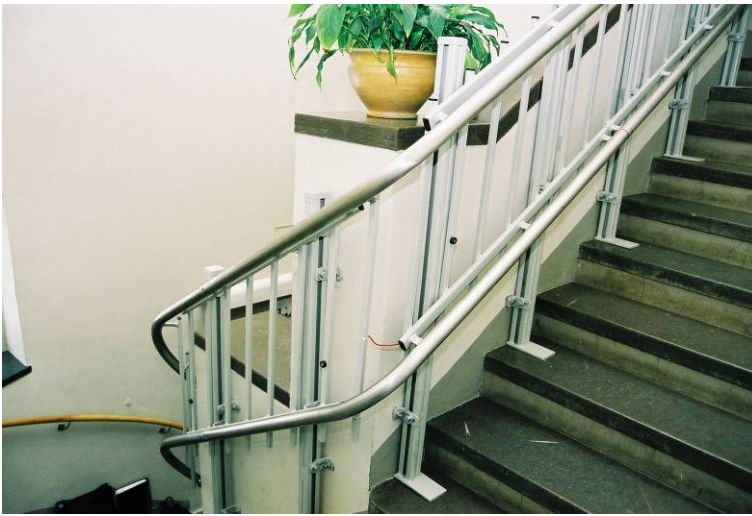
The stairlift between vestibule and art gallery on floor 1 is of the type Kalea Hiro 320T (Roll on Compact). The lift motor unit is installed in the stairwell on the wall to the left of the stairs in vestibule. In the inner stair run, a grey-painted stair runner is fixed so that the lift runs on it. The runner is only fixed to the painted stair nosing and does not touch the floor or wall. The solution can be seen as reversible, as if the lift is no longer used, it can be removed and the holes in the stair nosing can be repainted.

The lift's location has made it necessary to remove the outgoing door to the museum's rooms, exhibition 106, which has been removed. The doors are stored in the basement.

The stairlift between vestibule and art gallery was installed and installed in December 2003 by Länet's Lyft & Hisservice.



The lift platform and motor unit are installed in the vestibule on the wall next to the stairs.  
Jlm 05m212/13



Trapphissen följer  
trappans mittbarriär.  
Jlm 05m212/2 & 12

Mellan utställningsrum 302 och skulpturhallen 304 har en rullstolslift av plattformstyp monterats på halvtrappans vänstra sida. Hissen är av typen MPR RA 2000 och har fästs på tre ställen på trappans trappsteg samt på två ställen på golvet nedanför trappan, alltså ingen montering mot väggen. Hissen har en neutral ljusgrå kulör. Även denna installation får ses som reversibel. Om trapphissen inte längre har någon användning kan den demonteras och borrhålen i trappan kan fyllas igen.

Trapphissen installerades av Glas & Portteknik i Östersund omkring årsskiftet 2004/2005.



Trapphissen mellan  
utställningsrum 302  
och skulpturhallen  
304.  
Jlm 05m212/3

## Markisolering och utbyte av källardörr

Källaringången är placerad på byggnadens västra gavelfasad. Den tidigare källardörren var av massivt stål. Denna dörr har av utrymningsskäl bytts ut mot en inåtgående dörr av trä, isolerad för innertemperatur över 18 grader. Dörren är fiskbensmönstrad och påminner om den ursprungliga källardörren som de gamla fasadritningarna visar. Dörren har målats grå, lika de intilliggande fönsterluckorna. Dörrens träkarm har fällts in i den befintliga stålkarmen. En slät foderlist har fästs mellan den nya karmen och väggen, samt målats i samma kulör som dörren.

I samband med dörrutbytet sattes stentrappan vid källarnedgången om. Trappans stenar hade förskjutits av tjälen. Källartrappans stenar har plockats bort och lagts om, lika tidigare. För att undvika ytterligare förskjutningar av stenarna i källartrappan förorsakade av tjäle, har marken runtomkring källarnedgången isolerats. Marken vid och ca 1,20 m omkring källartrappan har isolerats med styrofoam isoleringsskivor. Isoleringen har täckts med kvartsit, lika övriga ytor.



Den tidigare källardörren av stål och den nya trädörren med fiskbensmönster. Jlm 03m212/9 & 05m71/21.

## Akustikdämpning

I skulpturhallen 304 och loftet 401 har akustikdämpande absorberplattor monterats i taket. En mätning av efterklangstiden i skulpturhallen visade att 51 m<sup>2</sup> av taket var tvunget att täckas för att uppnå någon akustikdämpande effekt.

Taket i skulpturhallen var pappspänt på dubbla lager av spontade bräder. Takabsorberplattor har monterats på de vågräta partierna av taket, i facken mellan de synliga takbjälkarna. Plattorna bärs av dolda bärverk av plåtprofiler, s.k. fästbleck som fästs i taket med ”clips” som skruvats fast. Plattorna är av fabrikket Ecophon, Väggsabsorbent Master C, och består av glasfiberull. De vita plattorna har satts längsgående och har en tjocklek på 40 mm. Längs kanterna sitter trälistor som har målats in i en vit matt färg, i likhet med det övriga taket. Plattorna är svagt fasade i kanterna och därför är skarvarna mellan plattorna något synliga. Uppskurna urtag i absorberplattorna för brandvarnare har målats vita.



Takabsorbentplattorna har monterats på de vågräta takpartierna mellan bjälkarna.  
Jlm 05m71/7



Kanterna på det uppskurna urtaget för brandvarnaren har målats vitt.  
Jlm 07m18/19

Taket på loftet 401, som är en förlängning av skulpturhallens tak, var för åtgärder täckt av målade gipsplattor. Akustikplattorna har satts så att de täcker hela takytan. Plattorna bärs av dolda bärverk av plåtprofiler, s.k. fästbleck som fästs i taket med ”clips” som skruvats fast. Plattorna är av fabrikatet Ecophon, typen Focus D och bygger ut 130 mm. Längs kanterna sitter trälistor som har målats in i en vit matt färg, i likhet med taket. Vindsluckan/inspektionsluckan, med placering mot den norra väggen, har förstörats något och täcks av en hel absorbentplatta.



Taket på ”loftet” 401  
före åtgärder.  
Jlm 05m71/9



Taket efter utförda  
åtgärder. Absorbent-  
plattorna och de nya  
armaturerna har  
monterats.  
Jlm 07m18/16

Den befintliga belysningen på ”loftet” 401 har kompletterats med ytterligare belysning. De två befintliga takgloberna sitter kvar med samma placeringar och sladdosorna har flyttats ned så att de sitter mot absorbentplattorna. Därutöver har åtta vita utanpåliggande spotlights med en diameter på 12 cm monterats. Armaturerna är av typen Zumtobel staff, Downlight DL/A 110, SO 590650, vital – A60.

Monteringen av takabsorbenterna har utförts av Skanska under ledning av Mats Lundqvist. Arbetet avslutades under sommaren/hösten 2006.



Inspektionsluckan täcks  
av en absorbentplatta.  
Jlm 07m18/20

## Isolering av vinden

Då takabsorbenterna skulle monteras i skulpturhallen 304 och på loftet 401 upptäcktes att vinden helt saknade isolering. Avsaknaden av isolering ansågs olämplig ur energisynpunkt och beslutades därför att åtgärdas. Peter Brander på Skanska teknik gav riktlinjer för hur isoleringen skulle genomföras för att undvika problem med fukt i framtiden. Ett isoleringsmaterial med bra fuktkapacitet rekommenderades, d.v.s. som jämnar ut toppar och dalar i fuktbelastningen, exempelvis rivet tidningspapper eller liknande.

Vindsbjälklaget har isolerats med Ekofiber, typ BSAB K 2.23, som är en cellulosaisolering av lösullstyp. Isoleringen består av en råvara av återvunna dagstidningar som tillförts flamskyddsimpregnering och tillverkas av Nordiska Ekofiber NEF AB. Isoleringen har sprutats in i vindsutrymmet, även ner i takets sidor.

Isoleringen av vinden har utförts av Skanska under sommaren/hösten 2006.