

# Stora kyrkan, Östersund

Installation av toaletter, ny inredning, flytt av dopfunt samt ny textilförvaring 2009

Braxen 2, Östersund, Östersunds sn, Östersund kn,  
Jämtlands län, Härnösands stift

Sara Bäckman



RAPPORT - JAMTLI 2011:12  
ISSN 1654-2045

Utgivning och distribution:

Jamtli

Box 709

831 28 Östersund

Tel 063-15 01 00

Fax 063- 10 61 68

© Jamtli 2011

Allt kartmaterial från GSD-Fastighetskartan © Lantmäteriverket Ärende nr MS2006/02204

Omslagsbild: Stora kyrkan, Östersund

Foto: Sara Bäckman, Jamtli

Redigering och layout framsida: Lena Ljungkvist, Jamtli Förlag

ISSN 1654-2045

# Innehållsförteckning

<b>INNEHÅLLSFÖRTECKNING</b> .....	2
<b>INLEDNING</b> .....	3
FASTIGHETSUPPGIFTERM.M.....	4
KARTA .....	5
<b>BAKGRUND</b> .....	6
HISTORIK.....	6
<b>BESKRIVNING AV UTFÖRDA ÅTGÄRDER</b> .....	7
TOALETTER.....	7
DOPFUNT.....	9
NY SKÅPSINREDNING OCH TEXTILFÖRVARING.....	10
INREDNING I FÖRKYRKAN.....	13

# Inledning

Länsstyrelsen i Jämtlands län lämnade 2009-04-03 tillstånd till nya toaletter i Stora kyrkan i Östersund (dnr 433-4260-08). Arbetet utfördes under 2009 och omfattade nya toaletter och kapprum på ömse sidor om den stora trapphallen. Vid sidan om detta arbete har även andra arbeten utförts i kyrkan, såsom tillkomsten av ny skåpinredning och textilförvaring enligt länsstyrelsens beslut 2009-03-24 (1st dnr 433-3789-08), ny inredning i förkyrkan enligt beslut 2009-08-07 (dnr 433-9250-09) samt flytt av dopfunt enligt beslut 2009-03-24 (dnr 433-7894-09). Museet har genom Hampus Benckert stått för antikvariskt medverkan. Församlingen har gett museet i uppdrag att avrapportera samtliga åtgärder.

Östersund den 29 april 2011

Sara Bäckman  
antikvarie

## Fastighetsuppgifter m.m.

<b>Objekt</b>	Åtgärder i Östersunds nya kyrka
<b>Fastighet</b>	Braxen 2, Stora kyrka, Östersund sn, Östersund kn, Jämtlands län, Härnösands stift.
<b>Fastighetsägare och uppdragsgivare</b>	Östersunds församling Södra Gröngatan 33 831 35 Östersund
<b>Dnr Jämtli</b>	208/2009 F8A
<b>Dnr Lst</b>	433-3789-08 433-4260-08 433-9250-09 433-7894-09
<b>Entreprenörer</b>	Textilförvaring: Viking bygg Återgången 6 831 61 Östersund
<b>Antikvarisk medverkan</b>	Jämtli Kulturhistorisk sektion Box 709 831 28 Östersund  Kontaktperson: Sara Bäckman, 063-150334

# Karta



Ur allmänt kartmaterial, © Lantmäteriverket. Ärende nr MS2006/02204



# Bakgrund

## Historik

Frågan om ett nytt kyrkobygge i Östersund blev aktuell redan kort efter det att den gamla kyrkan uppförts 1854. Staden expanderade, befolkningen ökade och kravet på en större kyrka växte fram. Den gamla kyrkan hade vid sekelskiftet blivit både trång och otidsenlig. Nybyggnadsplanerna drog dock ut på tiden, bland annat av ekonomiska orsaker. Kyrkobygget föregicks även av en rad olika förslag och diskussioner angående kyrkans utformning och placering.

Kyrkan byggdes slutligen under åren 1938-40. Arkitekt var Professor Lars Israel Wahlman från Stockholm och bygget sägs ibland ha varit Sveriges sista kyrkobygge i stor stil. Kyrkan är belägen på en öppen plats med vacker utsikt över Storsjön och Oviksfjällen och utgör ett monumentalt inslag i Östersunds stadsbild. Utformningen och inredningen pekar åt två håll, dels mot 1910- och 20-talet, dels mot moderismen.

Kyrkan är uppförd i tegel med grovhuggen granitsockel. Uttrycket präglas av teglet och de stora renodlade volymerna. Kyrkan är en basilika med tydligt markerade sidoskepp, tresidigt avslutat kor och ett kraftigt västtorn som kröns av den kopparplåtklädda tornhuvuden med förgyllda lister. Sidoskeppen har höga smala spetsbågiga fönster. Huvudportalen är utsmyckad i granit med en bildfris av Olof Ahlberg föreställande bilder av Jämtlands kristnande. Både Huvudingången i väst och koret i öst flankeras av låga sidoentréer. Kyrkobyggnaden domineras av det handslagna teglet, det höga mittskeppet och västtornet.

# Beskrivning av utförda åtgärder

## Toaletter

På var sida om stora hallen har toaletter och kapprum inretts i vad som tidigare var förrådsutrymmen. Toaletterna ligger under trapploppet vilket gör att väggens övre del vinklas. Det dagsljus som faller in tillfaller endast toaletterna. Nya synliga elkablar i kapprummen drogs öppet och målades in i väggens kulör. Tillkomna snickerier är lika de befintliga samt tillkommen väggyta målades in i samma färg som befintlig.



Bild 1: Utrymmet för kapprummet och toaletten.



Bild 2: Toaletten efter åtgärder.





Bild 3: Toalett och kapprum färdigställda.

## Dopfunten

Dopfunten var ursprungligen placerad i mitten av dopkoret, men kunde endast ses från den södra delen av kyrkan. Dopfunten stod löst på ett underlag av plattor infällda i ett tegelgolv. Flytten innebar endast smärre förändringar och förbättrar användandet av kyrkan. En placering längre fram i samma dopkor överensstämmer med L I Wahlmans ursprungsritning för kyrkan och dopfuntens placering. Möjligen kan det slutliga valet av placering av dopfunten vid byggnationen av kyrkan ha gjorts för att dopfunten skulle hamna i mitten av dopkoret. Motivet för att flytta dopfunten var att dopet har övergått från en privat inrättning till en mer offentlig förrättning med större antal deltagare. En placering närmre kyrkorummet innebär att dopfunten syns bättre.



Bild 4: Dopfuntens placering innan flytt.



Bild 5: Dopfuntens placering efter flytt.

## Ny skåpsinredning och textilförvaring

Den enkelt inredda skrudkammaren var försedd med platsbyggda skåp med glasfront, troligen från 1940-talet. Dessa var dåligt anpassade för varsam förvaring av kyrklig textil. I anslutning till skrudskåpet finns ett mindre arkivvalv med förvaring av bl a silverföremål. Föremålen förvarades delvis på äldre, fint utförda glashyllor på vägghängda konsoller. I sakristian norr om koret finns ett mindre kapprum, där det förvarades albor, kollektlåvar m.m. Upphängningen var dock dåligt anpassad till den funktionen. Huvuddelen av den befintliga skåpsinredningen i skrudkammaren har tagits bort och ersatts med ny, av enklare konstruktion. De befintliga krönen monterades av och återmonterades på de nya skåpen. Skjutdörrarna av glas ersattes av nya furudörrar som levererades från Elfa Lumi AB. De nya dörrarna levererades obehandlade och platsmålades i kulör lika den tidigare skåpsinredningen. Hela skåpsinredningens insida har lämnats obehandlad. Vid tillfället för rapportens skrivande var skåpen oinredda utan hyllor. Vilka föremål som skall förvaras i skåpen är inte bestämt och inredningen kommer anpassas efter inventarierna. För all förvaring av kulturhistoriskt värdefulla inventarier och textilier skall hyllplanen utföras av nordiskt lövträ med obehandlad yta.



Bild 6: Tidigare förvaring i sakristians kapprum.



Bild 7: Ny förvaring i samma utrymme.

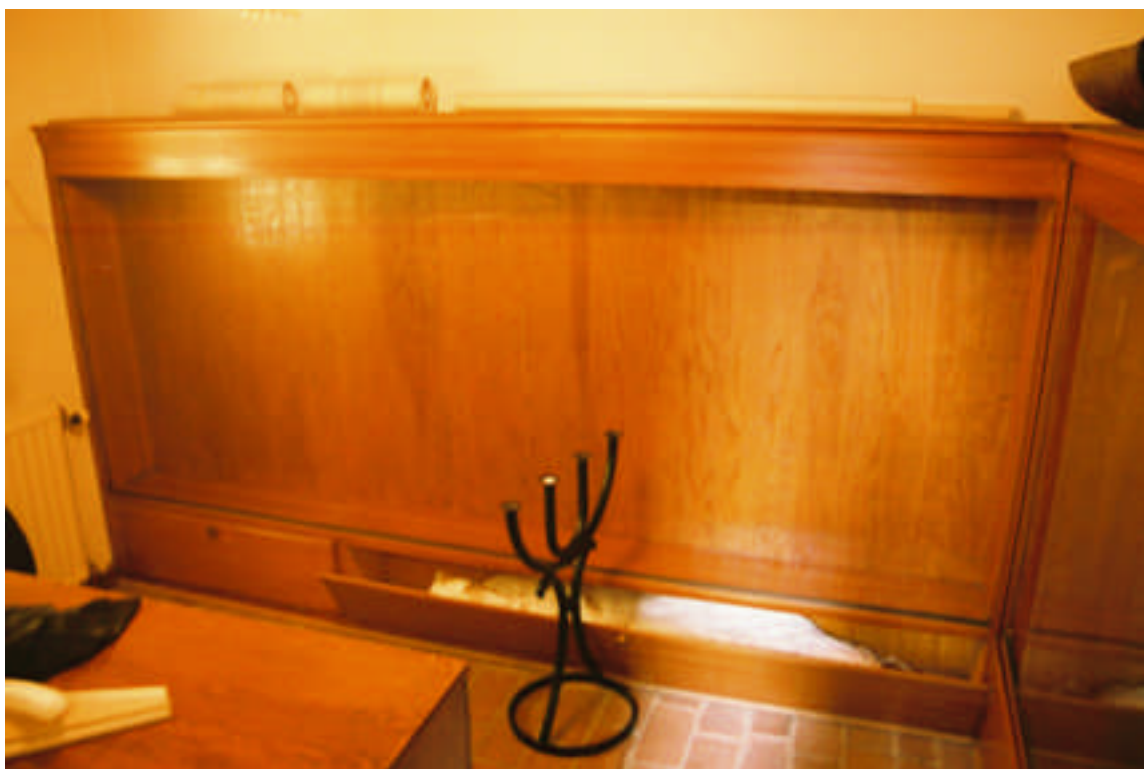


Bild 8: Den äldre förvaringen innan nedmontering.



Bild 9: Den äldre förvaringen.



Bild 10: Den nya inredningen efter montering och måling.

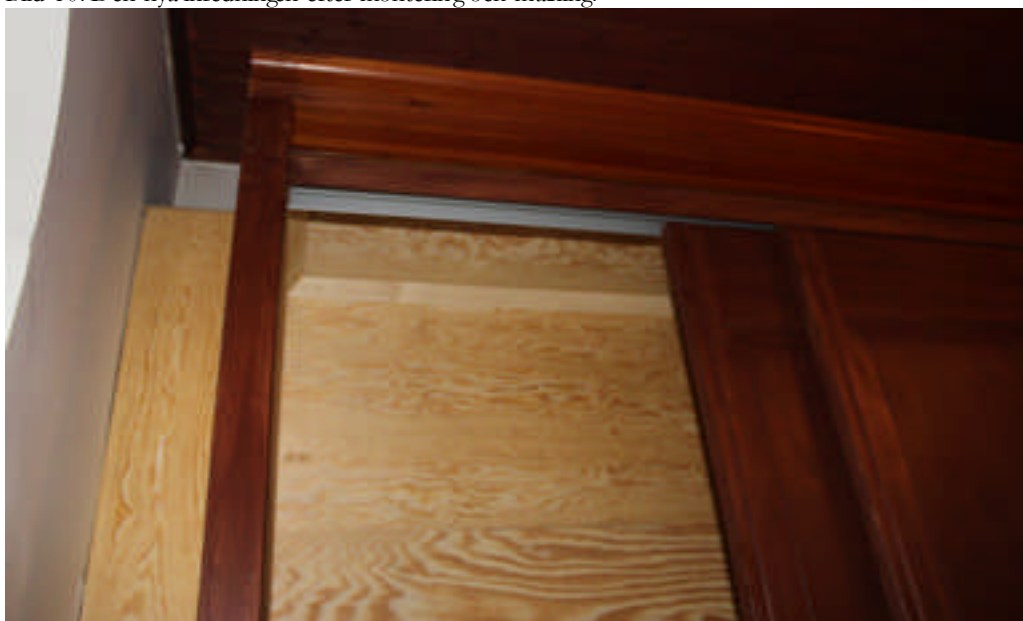


Bild 11: Krönen från de äldre skånen har monterats på den nya inredningen.



## Ny inredning i förkyrkan

Motivet till den föreslagna nya inredningen till förkyrkan var dess stramhet, enkelhet och att den var tidlös. Formgivningen skulle inte förhå sig och underordna sig rummet samt att produkterna skulle kunna färgsättas och anpassas till rummet i övrigt. Bord och stolar i mörkbetsad björk placerades ut längs väggarna samt pelarborden av samma material och färgsättning centralt i rummet. De äldre befintliga kyrkbänkarna som flyttats ut från långhuset planerar man att klä om och måla i en kulör anpassad till den nya inredningen.



Bild 12: Nya pelarbord i förkyrkan.



Bild 13: De äldre bänkarna med den nya inredningen.



Bild 14: Förkyrkan med den nya inredningen.

# RAPPORTSERIE – JAMTLI, 2011

ISSN 1654-2045

- 2011:1 Marby nya kyrka – Restaurering av kors 2004  
*Sara Bäckman*
- 2011:2 Förstudie – Mus Olles i kulturturismens tjänst  
*Ove Hemmendorff*
- 2011:3 Rödöns prästbord – Arkeologisk utredning av fastighet Rödöns prästbord 1:3 m fl, 2010  
*Amanda Jönsson*
- 2011:4 Ljåbodarna – antikvarisk medverkan vid restaurering av bustuga, lada och gärdesgård 2007–2008  
*Sara Bäckman*
- 2011:5 Monäset – Antikvarisk kontroll vid fasadrestaurering 2008–2009  
*Sara Bäckman*
- 2011:6 Åflo kvarn och såg – Restaurering av dammanläggning 2005–2007  
*Sara Bäckman*
- 2011:7 Ströms kyrka – Värmekonvertering 2007  
*Sara Bäckman*
- 2011:8 Undersåkers kyrka – Konvertering av värmesystem 2009  
*Sara Bäckman*
- 2011:9 Vallbo kapell – Utvändig restaurering 2010  
*Sara Bäckman, Olof Edin*
- 2011:10 Järnbruken som försvann – Rapport från seminarium om Åflohammars och Rönnöfors järnbruk i Jämtland  
*Camilla Olofsson*
- 2011:11 Gåxsjö kyrka – Utvändig restaurering 2008  
*Olof Edin, Sara Bäckman*
- 2011:12 Stora kyrkan, Östersund – Installation av toaletter, ny inredning, flytt av dopfont samt ny textilförvaring 2009  
*Sara Bäckman*