

Östersunds gamla kyrka

Ny toalett för personer med funktionsnedsättning 2014–2015

Östersunds kommun, Härnösands stift

Sara Höglund



RAPPORT – JAMTLI 2017:4
ISSN 1654-2045

Utgivning och distribution:

Jamtli

Box 709

831 28 Östersund

Tel 063-15 01 00

Fax 063- 10 61 68

© Jamtli 2017

Allt kartmaterial från GSD-Fastighetskartan © Lantmäteriverket

Ärende nr MS2006/02204

Omslagsbilder: Pardörr sedd från vapenhuset mot kyrkorummet samt utrymmet under läktaren som togs i anspråk för ny toalett

Foto: Björn Olofsson

Redigering och layout framsida: Lena Ljungkvist, Jamtli.

ISSN 1654-2045

Innehållsförteckning

INNEHÅLLSFÖRTECKNING	2
INLEDNING	3
KARTA.....	5
HISTORIK.....	6
FÄRGUNDERSÖKNING I VAPENHUSET.....	8
ANTIKVARISKA IAKTTAGELSER.....	10
GENOMFÖRDA ÅTGÄRDER	11
OMBYGGNADEN I DETALJ.....	12
<i>KYRKORUM</i>	12
<i>VAPENHUS</i>	15
<i>VINDFÅNG MELLAN VAPENHUS OCH KYRKORUM</i>	16
<i>FÖRRUM TILL RWC</i>	18
<i>TOALETT</i>	19
PLANRITNING	20

Inledning

Länsstyrelsen i Jämtlands län beviljade 2014-06-02 Östersunds församling tillstånd att installera en toalett som anpassats för personer med funktionsnedsättning i Östersunds gamla kyrka (länsstyrelsens dnr 433-355-2013). Arbetet har följt de handlingar som låg till grund för länsstyrelsens beslut samt de anvisningar som lämnats av antikvarien i samband med utförandet.

Arbetet genomfördes under perioden september 2014 till februari 2015 och har innefattat: Uppsättning av en skiljevägg i den bakre delen av kyrksalen på norra sidan av mittgången. En öppning har gjorts i väggen mellan det s.k. snyggningsrummet i vapenhusets norra del och det nya avdelade utrymmet i kyrkorummet. För ökad tillgänglighet har dörren in i snyggningsrummet/RWC breddats genom att den gamla dörren har byggts på. Målningsarbeten har berört de nya väggytorna i långhuset som anpassats till de intilliggande väggarna. I samband med ombyggnaden har dörrarna mellan kyrkorum och vapenhus försetts med automatiska dörröppnare med trådlös styrning i enlighet med länsstyrelsen beslut 2014-12-16 (länsstyrelsens dnr 433-8861-2014).

Arbetet har utförts som en totalentreprenad av FASTEC, Totalbyggaren i Jämtland AB. Målningsentreprenör har varit Målarkompaniet i Östersund AB. Jamtli har genom byggnadsantikvarie Björn Olofsson ansvarat för antikvarisk medverkan och följt arbetets olika skeden.

Slutbesiktning skedde 2015-02-20 då Bertil Magnusson, Östersunds församling, Niklas Sandström, FASTEC samt Björn Olofsson från Jamtli närvarade.

Besöksprotokoll, fotografier, ritningar och andra handlingar som rör ombyggnaden finns i läns museets arkiv.

Ombyggnaden är från antikvarisk synpunkt väl utförd. Ingreppen har endast i viss grad påverkat kyrkorummets kulturhistoriska upplevelsevärden negativt.

Östersund den 10 mars 2017

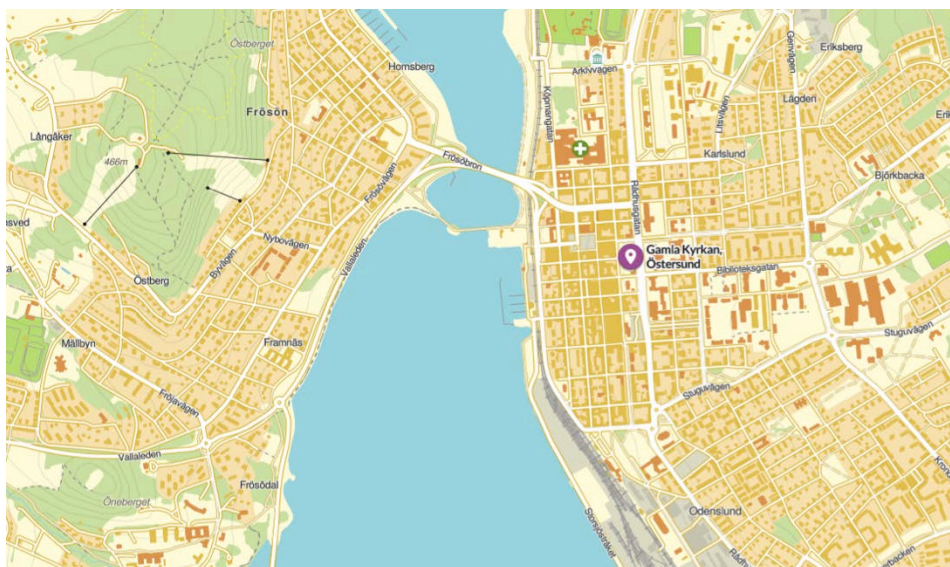
Sara Höglund
Byggnadsantikvarie

Fastighetsuppgifter mm

Objekt	Östersunds gamla kyrka
Dnr Jämtli	164/2014 F8AHC
Dnr LST	433-8861-2014
Dnr Östersunds kn	L 2014-000494

Karta

Gamla kyrkan i Östersund



Ur allmänt kartmaterial, © Lantmäteriverket. Ärende nr MS2006/02204

Historik

Östersunds gamla kyrka uppfördes 1835-1845, i nyklassicistisk stil och invigdes på nyårsdagen 1846. Ritningar hade gjorts av F M Bäck vid Överintendentsämbetet. Kyrkan är reveterad med en stomme i timmer med laxade knutar.

År 1888 restaurerades kyrkan grundligt och arbetet omfattade bland annat nytt tak av plåt istället för det gamla spåntaket, en ny vedbod bakom sakristian, nytt golv och pappspänning av väggarna. Det innebar även bland annat invändig målning, ändring av bänkarna och nya halvcirkelformiga trappor framför ingångarna.

År 1899 sattes ytterligare ett dörrpar in mellan vapenhus och kyrkorum, samtidigt som träväggar sattes mellan de östligaste pelarna och ytterväggarna så att ett vindfång bildades längs hela väggen mot kyrkorummet.

År 1900 installerades elektrisk belysning i kyrkan och el-centralen placerades i vindfånget mellan vapenhus och kyrkorum. Några år senare genomfördes ytterligare restaureringar då bl.a. nytt golv lades in i gångar och kor samt att de halvrunda trapporna ersattes med raka trätrappor.

År 1924 målades kyrkan invändigt.

År 1927 reparerades putsen utvändigt.

År 1928 installerades en ny orgel som placerades mot läktarens bakre vägg.

År 1940 användes kyrkan för sista gången som Östersunds församlings ordinarie gudstjänstlokal då Östersunds nya kyrka invigdes.

År 1953-1954 genomfördes en omfattande restaurering framförallt invändigt. Vapenhuset återfick sin ursprungliga karaktär gällande väggarnas ytskikt då papp och pärlspont revs och timmerväggarna frilades. Den äldre färgsättningen togs fram och elvärme installerades.

Två små rum anordnades i vapenhuset på vardera sidan om dörrarna in i kyrkorummet. Dessa s.k. snyggningsrum fick dörrar ut mot vapenhuset. I det ena rummet var en WC planerad men den utfördes ej. Landsantikvarie Björkqvist ansåg att den inte skulle passa in och att den inte heller behövdes då WC redan fanns i sakristian.

Enligt byggnadsstyrelsens anvisningar utformades väggarna till snyggningsrummen så att de innersta pelarna och valvet skulle framträda. Man föreskrev att det skulle läggas in 60 mm mineralullskivor i ytterväggen bakom den nya panelen.

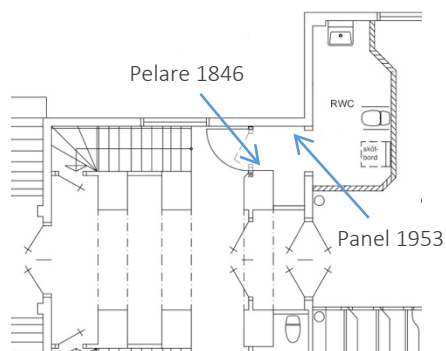
År 1970 sattes nytt innertak med springor i för att förbättra akustiken, vilket tätades med fogmassa redan efter sex år.

År 1978-1980 avfärgades fasaden återigen och klockstolens stommar förstärktes. En mer enhetlig och ljus färgsättning målades invändigt och sittvänligare bänkar monterades. I samband med att man installerar en WC i det södra av de små rummen i vapenhuset vändes el-centralen in mot vindfånget mellan dubbeldörrarna.

År 2006 genomfördes invändiga konserveringsarbeten.

Färgundersökning i vapenhuset

En färgundersökning gjordes 2015-02-09 för att dokumentera färglagren i norra snyggingsrummet som numera är en del av den nya toaletten. Två färgsättningar fanns på 1950-talets stående väggpanel medan det på pelaren från 1846 fanns sju färgskikt. Det framgick bland annat att rummet varit en del av vapenhuset fram till ombyggnaden 1953-1954.



Panel 1846



Panel 1953, bakom panelen syns rester av den lumpapp som tidigare suttit på vapenhusets timrade yttervägg.

Yttersta färgskiktet på både pelaren och panelen var grön umbra enligt RAÄ:s system, mellan 6A-786 och 7A-786 och enligt NCS S2005 Y50R.

Vapenhusets väggar

Vapenhusets ytterväggar är av liggande timmer som målats vita.

På timret finns spår av spikremсор mot fönster, ned mot golv och upp mot tak. Det visar att timmerväggen tidigare varit klädd med pappspänning.

På södra timmerväggen i vapenhuset finns inskriptioner på timret:

"18 5/11 43", "1888 5/9", "1888 uti sept.. och August.. målades kyrkan om utaf Målarna(?) Leijon ok (Otydligt namn) Carlsson(?)"

Inskriptionerna tyder på att det fram till 1888 var en ren timmervägg i vapenhuset.

När dörren mellan vapenhuset och nya RWC:n var borttagen kunde man se den obehandlade timmerväggen mot norr. På timret syntes rester av den lumpapptäckning som tidigare satt i hela vapenhuset.

Mellanväggen mellan vapenhuset och snyggingsrummet består av en 2 tums stomme med stående panel ut mot vapenhuset och dubbla träfiber-skivor och stående panel in mot snyggingsrummet. Panelen har en handhyvlad yta och är fäst med smidd spik.

Väggarna i snyggingsrummet är klädda med stående panel. På norra väggen sitter en strömbrytare och tre hängare/krokar som ser ut att vara från 1950-talet.

Protokoll färgundersökning

2015-02-09. Julia Cronqvist, Henrik Ylikoski och Björn Olofsson
Färglager 1 = yttersta färglager

Panel från 1953

Norra väggen inne i "snyggingsrummet" på panel som tillkommit vid ombyggnad 1953

	RAÄ	NCS	Anmärkning
Lager 1	Mellan 6A-786 och 7A-786	2005 Y50R	
Lager 2	5A-786	3005-Y20R	Skrapad yta, där det suttit en termostat
	5A-710		Oskrapad/oxiderad yta, samma färgskikt
Lager 3	Trä		

Pelare från 1846

På panelinklädnad av klockbocken där dörrkarmen in i snyggingsrummet suttit (tillfälligt borttagen).

	RAÄ	NCS	Anmärkning
Lager 1	Se ovan		
Lager 2	Se ovan		
Lager 3	4C-710	6005-Y20R	
Lager 4	4D-711	6005-Y50R	
Lager 5	6B-711	5005-Y50R	
Lager 6	4C-92	3005-G80Y	
Lager 7	7B-92	1502-B	
Lager 8	Trä		

Antikvariska iakttagelser

I samband med håltagningen mellan kyrkorummet och det norra snyggningsrummet kunde väggkonstruktionen av den mellanvägg undersökas som före 1950-talets ombyggnad varit mellan kyrkorummet och vapenhuset. Det konstaterades att väggen inte är timrad som kyrkans ytterväggar.

Mellanväggens stomme består i grunden av 1 tums stående och ospontade brädor. Mot vapenhuset är brädorna gråmålade med dragning åt grönt med spår av en ljusare gråblå kulör, sannolikt samma kulörer som återfinns på panelen från 1846 på vapenhusets pelare, se provresultat ovan. Den nya dörröppningen sammanfaller på norra sidan med den kant där den tunna brädväggen övergick i en tjockare vägg närmast timmerstommen, Se bild nedan.

Sannolikt har väggen fram till 1950-talets ombyggnad varit en oisolerad enkel brädvägg. I så fall skulle den ha isolerats i samband med att snyggningsrummet byggdes. Brädväggen är målad mot väster men mot kyrkorummet har den varit pappspänd med horisontella våder, bredd \approx 60 cm.

Utanpå 1 tumsbrädorna har man satt en tjockare porösplatta mot kyrkorummet. På plattan sitter sedan olika väggbeklädnader. Under bröstningspanelen en dekorationsmålad/svampad grön masonitskiva. Ovanför bröstningslisten fanns rester av en målad strukturtapet/väv. Under den nivå där bänken suttit var ytan tidigare gråmålad.

Mot det norra snyggningsrummet hade man mot 1 tumsväggen satt en isolerande glasullsmatta med papp på båda sidor. En horisontell regel (ca 2 x 2") som tillkom när väggen isolerades är spikad från vapenhuset och mot den målade sidan av 1 tumsbrädorna, och spiken är krökt bakom dem. Mot vapenhuset hade man sedan satt en porösplatta och ytterst sedan den stående panelen.



De ursågade väggbrädorna med rester av den pappspänning som före 1950-talets ombyggnad var in mot kyrksalen.

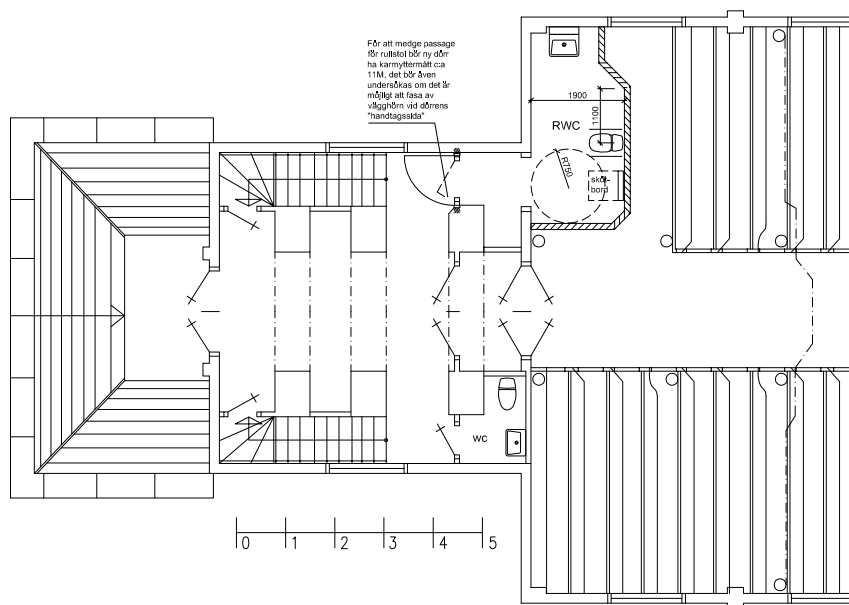


Håltagning för den nya dörröppningen. Färgspåren i mörkgrönt visar den tjockare delen av väggen närmast timmerstommen.

Genomförda åtgärder

Ombyggnaden som genomfördes 2014 innebar att en toalett byggdes under orgelläktaren i kyrksalens nordvästra hörn. Toaletten nås via en dörr i vapenhuset. Den är tillgänglighetsanpassad och försedd med skötbord. De nya mellanväggarna monterades för att vara reversibla. Mot kyrkorummet är väggbeklädnaden lika som övriga väggar med grönlaserad bröstpanel och väggfält målade med bruten vit kulör.

Ytterligare en tillståndspliktig åtgärd i kyrkan var att montera automatiska dörröppnare dels mellan kyrkorum och vapenhus, dels till den nya tillgänglighetsanpassade toaletten.



Vapenhus och västra delen av kyrkorummet. Den nya RWC:n är placerad under orgelläktaren i kyrkorummets nordvästra hörn. Avfasningen av hörnet på pelaren utfördes inte. Utsnitt ur Granskningshandling 2012-02-24, Ombyggnad för nytt RWC, Månsson och Hansson AB.

Ombyggnaden i detalj

KYRKORUM

Nya mellanväggar byggdes för ny RWC.



Kyrkorummet innan toaletten byggdes till höger (nordväst) under läktaren.



Den nya mellanväggen som vinklades för att hela fönstret skulle hamna i kyrkorummet.



Utrymmet under läktaren som togs i anspråk.



Volyman med ny RWC sedd från kyrkorummet.

Sockel

En ny bred golvsockel monterades, laserades grön lika befintlig.

Vägg

Väggen mellan kyrkorummet och det norra snyggningsrummet var försedd med grönmålad bröstningslist och vitmålat övre väggfält. När håltagningen gjordes för den nya dörröppningen konstaterades att väggen var byggd av 1 tums stående brädor, se Antikvariska iakttagelser.

Ny mellanvägg med stomme av stålprofiler och kryssfäner som är täckt med gips, målad med platsbruten vit emulsionsfärg (Engvall & Claeson). Vagg-

färgen avviker något jämfört med kyrkorummet i övrigt, men kan anses godtagbart ur ett antikvariskt perspektiv.

Ny bröstningslist, marmorerad med grå bottenfärg och grön lasyrolja (Ljungdahls).

Taklist

Slät låg taklist på ny vägg mot orgelläktarens undersida, målad bruten vit lika väggfärg.

Fast inredning

Bänken mot västra väggen har demonterats och har lagts på sakristians vind tillsammans med den längre av hängarna som satt över bänken.

VAPENHUS

Dörr

För att klara tillgänglighetskraven breddades dörröppningen mellan vapenhuset och förrummet. Träpanel och foder demonterades för att återmonteras runt breddad öppning. Det äldre dörrbladet breddades på båda sidor och isolerades på insidan. De gamla gångjärnen återanvändes. En ny träröskel tillverkades och såpskurades. Dörren målades i brutet vitt, NCS S2002-Y.

Väggar

Väggarna tvättades och avvikande ytor målades in.



Smalare dörröppning före ombyggnad.

Breddad dörröppning och ny tröskel av trä. På bilden syns även armbågskontakt för trådlös dörröppnare samt larm ovan dörr som båda tillkom vid ombyggnaden.

Installationer

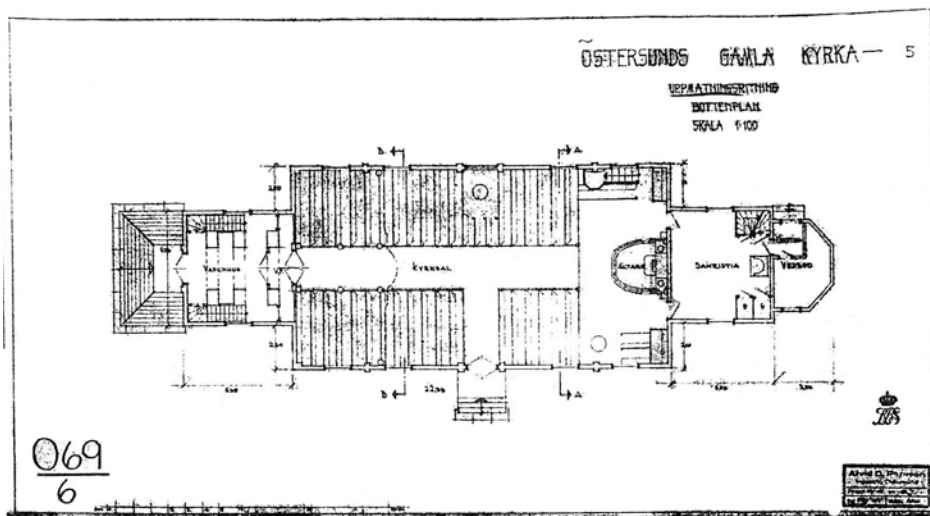
En armbågskontakt till toalettens automatiska och trådlösa dörröppnare har monterats på södra sidan av toalettdörren.

Ovanför toalettdörren har en anropsapparat till det nya toalettarmet monterats.

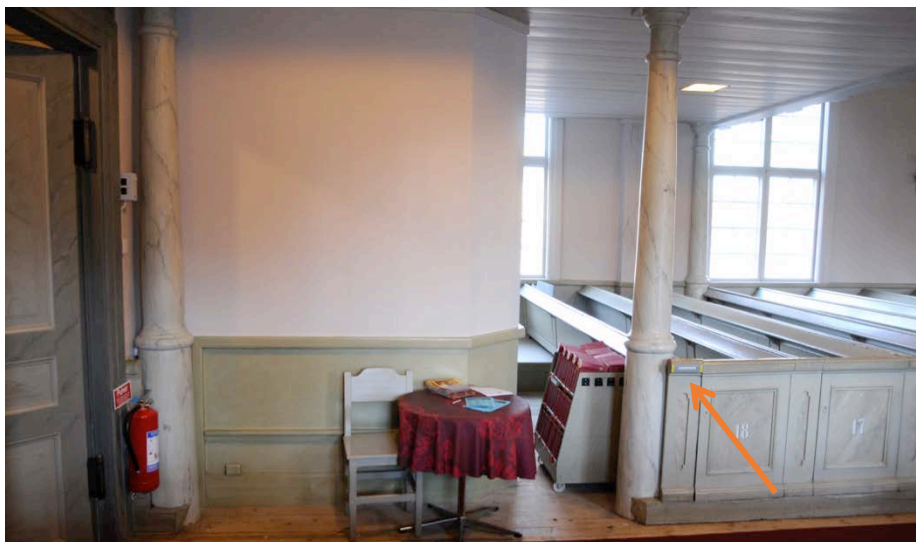
VINDFÅNG MELLAN VAPENHUS OCH KYRKORUM

Vindfånget tillkom 1899 då man satte in ytterligare en pardörr som komplement till den pardörr som fanns i begynnelsen, se ritning nedan. Senare byggdes vindfånget om i samband med ombyggnaden 1953-1954. Den innersta valvbågen kläddes då in med ett nytt valv som är litet lägre.

Vid 2014-2015 års ombyggnad monterades automatiska dörröppnare med trådlös styrning mellan kyrkorum och vapenhus. Dörröppnarna placerades i "vindfånget" för att inte vara synliga i vapenhus eller kyrkorum. En list har satts som anhåll överst på karmen på den ena av de inre svängdörrarna, så att dörren inte kan gå inåt. Båda dörrarna slog tidigare åt båda håll.



Kopia på ritning över Östersunds gamla kyrka i ATA:s arkiv. Dateringen är osäker/otydlig men sannolikt är det en uppmätning inför 1950-talets ombyggnad.



I kyrkorummet placerades armbågskontakten på en bockad plåt som sattes fast på bänkkvarterets krönlist, se pil.



Dörröppnarna placerades i "vindfånget" mellan dörrparen för att synas så lite som möjligt.



De två pilarna pekar på en inmålad list som sattes upp som anhåll för dörrbladet, så dörren inte kan slå inåt mot kyrkorummet.

FÖRRUM TILL RWC

Golv

Ny plastmatta.

Sockel

Låg, slät golvsockel, gråmålad.

Vägg

I samband med håltagningen mot ny RWC dokumenterades väggkonstruktionen, se Antikvariska iakttagelser. De stående 1 tumsbrädorna kapades för att kunna tas ut. Till en början fanns en tanke att ta ut dem hela, men det hade inneburit skador på taklister, golvsocklar etc.

Väggen målades i en grå kulör, NCS S2005-Y20R. Ytan blev aningens knottig i passagen, men det har accepterats av antikvariska medverkande.

På pelaren fanns en trälucka för inspektion av stommen. Luckan nytillverkades och gjordes av misstag något grövre än den tidigare. Den målades in lika vägg. Originalluckan ska enligt entreprenören ha ställts in bakom pelarens panel.

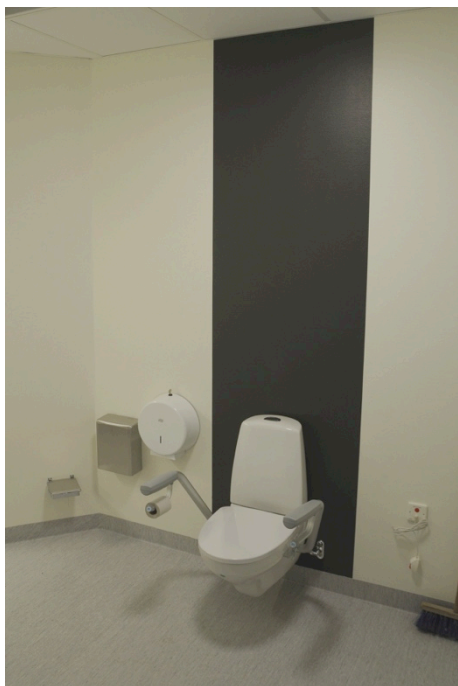
Dörr

En ny öppning togs upp i väggen mellan snyggningsrummet och kyrkorum (ny RWC).



Förrum till RWC efter ombyggnad. Till vänster om dörren syns både den nytillverkade luckan och dörröppnarens armbågskontakt.

TOALETT



Ny tillgänglighetsanpassad toalett med skötbord i nytt rum under läktaren.

Golv

Under toaletten lades ett nytt flytande golv av spånskiva på platonmatta (för ökad stegdämpning). Plastmatta som ytskikt.

Sockel

Uppvikt plastmatta.

Innertak

Ett nedpendlat undertak monterades.

RAPPORTSERIE – JAMTLI, 2017

ISSN 1654-2045

- 2017:1 Förbifart Brunflo – Arkeologisk utredning etapp 2
Anna Engman
- 2017:2 Fångstgropar vid väg 315 – Arkeologisk undersökning av
RAÅ Klövsjö 72:1 och Klövsjö 75:1
Anna Engman
- 2017:3 Arkeologisk förundersökning av Rätan 30:1 – Schaktövervakning i samband
med omdragning av vatten- och avloppsledningar längst väg 315
Anna Engman
- 2017:4 Östersunds gamla kyrka – Ny toalett för personer med
funktionsnedsättning 2014–2015
Sara Höglund
- 2017:5 Åre gamla kyrka – Tillgänglighetsanpassning av entré 2013–2015
Sara Höglund