

Stormskadad stenålders- boplats i Rätan

RAÄ Rätan 6:1

Rätan sn, Bergs kn, Jämtlands län

Anna Engman



RAPPORT – JAMTLI 2016:13
ISSN 1654-2045

Utgivning och distribution:

Jamtli

Box 709

831 28 Östersund

Tel. 063-15 01 00

Fax 063- 10 61 68

© Jamtli 2016

Kartmaterial © Lantmäteriet. Ärende nr MS2006/02204

Redigering och layout av framsida: Lena Ljungqvist

Bilder: Anna Engman

Jamtli medger spridning av dokumentationsmaterialet med Creative Commons-licensen CC BY, undantaget Lantmäteriets kartor samt annat upphovsrättsskyddat material.

ISSN 1654-2045

Innehåll

1. Bakgrund	2
2. Syfte och frågeställning.....	2
3. Metod.....	2
4. Beskrivning av undersökningsområdet.....	2
5. Känd fornlämningsbild	3
6. Resultat	3
7. Slutsats	5
8. Tekniska och administrativa uppgifter.....	7

1. Bakgrund

Förundersökningen föranleddes av att bevakningsobjektet Rätan 6:1, en stenåldersboplats, skadats av stormen Ivar hösten 2013. Efter att Länsstyrelsen inventerat stormskadorna konstaterades att platsen drabbats av flertalet rotvältor. I de rotvältor som idag ligger utanför den på kartan markerade (FMIS) boplatsen återfanns skärvsten. Enligt fornminnesinventeringen 1971 är boplatsen minst 200x30-40 m och består av skörbränd sten, brända ben samt några kvartsitavslag.

Fältarbetet genomfördes 21 juni av antikvarierna Anna Engman och Annabell Rahm.

2. Syfte och frågeställning

Syftet med undersökningen är att avgränsa stenåldersboplatsen samt dokumentera de lämningar som går att se i rotvältorna. Ny avgränsning kommer att rapporteras till FMIS.

På grund av undersökningens ringa omfång är frågeställningen knuten till boplatsens utredning och dokumentation.

3. Metod

Kartering och skadebeskrivning skedde med GPS. Rotvältorna grävdes igenom med skårslev. Inget material behövdes sällas. Då det fanns rikligt med rotvältor gjordes bedömningen att inga provgropar behövdes tas upp.

4. Beskrivning av undersökningsområdet

Stenåldersboplatsen ligger på en udde i den nordligaste delen av Rätanssjön. Terrängen är lätt kuperad och består av sandig morän. Stora delar av udden är drabbad av de rotvältor som uppstod i samband med stormen. Undersökningsområdet utgör totalt en yta av ca 3 ha. På uddens södra del ligger fem stugor som troligtvis alla fanns där redan vid förstagångsinventeringen.

Rätanssjön är dämnd i samband med att Rätans kraftverk byggdes 1968 och det har påverkat strandlinjen i de norra delarna av sjön.

Vid Länsstyrelsens första besiktning återfanns skärvsten i de rotvältor som låg utanför det i FMIS inritade området. Samt på en plats ca 100 m NV om den kända boplatsen.



Karta med undersökningsområdet markerat med blå polygon.

5. Känd fornlämningsbild

Området fornminnesinventerades av Riksantikvarieämbetet 1971. Dessutom gjordes en specialinventering på tidigt 1960-tal inför byggandet av Rätans kraftverk.

Lämningsstypen som dominerar Rätanssjöns stränder och nära omgivning är boplatlämningar. Runt sjön finns idag 30 platser med boplatmaterial registrerade i FMIS. Ungefär hälften hittades vid specialinventeringen i området och dessa kompletterades senare med de boplatser som hittades i samband med fornminnesinventeringen. Några av boplatserna hittades redan på 1930-tal av Knut Tinnberg. Två boplatser runt Rätanssjön är undersökta, men ej daterade, Rätan 145:1 och Rätan 55:1.

Förutom boplatlämningarna finns det bl a fångstgropar, blästplatser och några stensättningar runt sjön.

6. Resultat

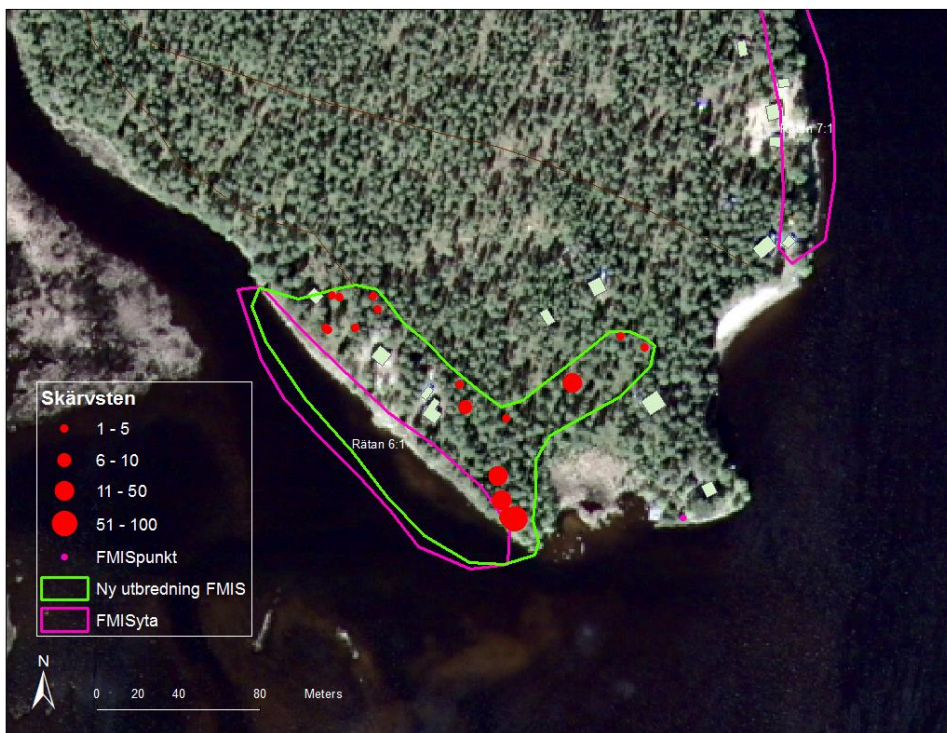
6.1 Rätan 6:1

Udden vid den tidigare registrerade boplaten avsåktes vid förundersökningen och de 85 rotvältorna prickades in med GPS. I totalt 17 av groparna observerades boplatmaterial i form av skärersten. Ingen av rotvältorna lades tillbaka då det bedömdes att det skulle göra större skada än nytta för boplatsens bevarande.



Karta med rotvältor markerade. Kartmaterial: Lantmäteriet MS2006/02204

Den skörbrända sten som observerades i rotvältorna dokumenterades för att skapa en bild av boplatsens utbredning.



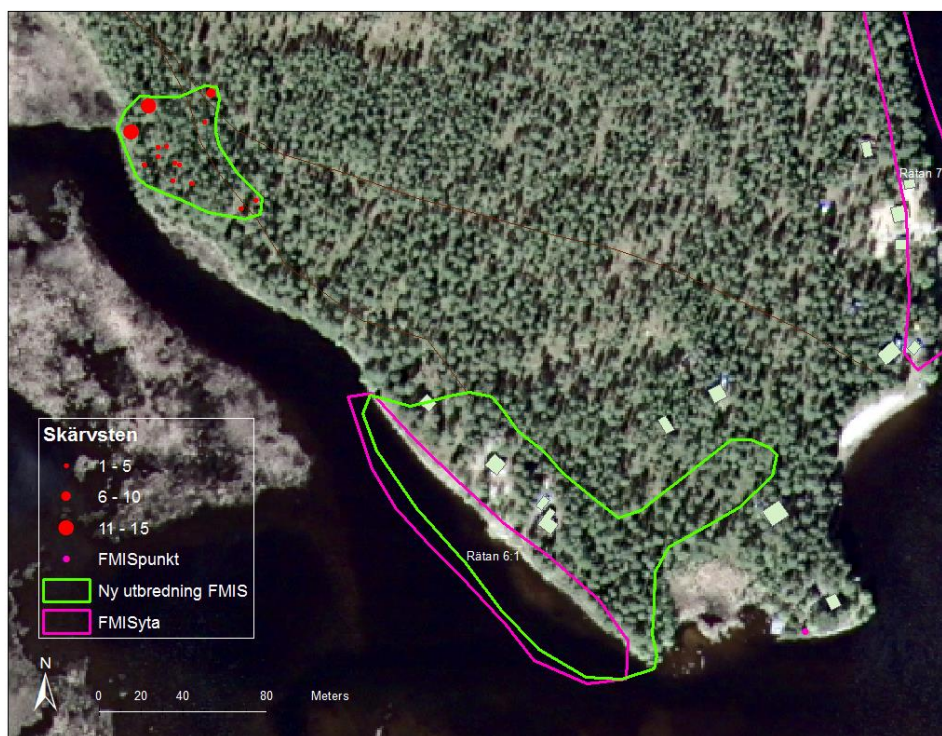
Karta över de rotvältor som innehöll skärersten. Kartmaterial: Lantmäteriet MS2006/02204

Boplatsens nya utbredning bygger på fynden av skörbränd sten. Den största mängden av skörbränd sten återfanns i områdets södra del. Där finns en grop 6x4 m (NV-SÖ) och 0,9 m dj och i den gropen finns en rotvälta som dragit ner skärvsten från kanten ner i gropen samt en rotvälta på kanten av gropen ner mot strandhaket, i denna återfanns det största antalet skörbränd sten. Gropen i sig finns inte nämnd i den äldre beskrivningen men trädet som växt i gropen hade en ålder av minst 70 år (räknade årsringar) och borde ha funnits där vid förstagångsinventeringen 1971. Då gropen inte har några tydliga vallar eller annat som tyder på boplatsgrop, boplatsvall eller annan boplatslämning tolkas den som en täktgrop. Platsen består av sandig morän så materialet har varit bra för utfyllning på de stugtomter som finns på platsen. Enligt den äldre beskrivningen ska det även i de norra delarna finnas rikligt med skörbränd sten men av detta kunde inget återfinnas.

Den antikvariska bedömningen av boplatsen ändras från Bevakningsobjekt till Fornlämning.

6.2 Nyfunnen boplats

100 m NV om Rätan 6:1 hittades skärvsten i en rotvälta när Länsstyrelsen besökte platsen 2014. Vid förundersökningen hittades fler rotvältor som innehöll skörbränd sten.



Karta över de rotvältor som innehöll skärvsten. Kartmaterial: Lantmäteriet MS2006/02204

7. Slutsats

Jamtli's förundersökning av stenåldersboplatsen Rätan 6:1 syftade till att dokumentera de skador som åsamkats fornlämningen samt att om möjligt avgöra boplatsens utbredning och datering. Dessutom skulle den nyupptäckta

boplatsen avgränsas. Vid undersökningen uppdagades det att boplatsytan för Rätan 6:1 var betydligt större än vad som är registrerat i fornminnesregistret. Inom boplatserna fanns skörbränd sten.

Undersökningen ger ett mycket intressant exempel på hur liten del av en stenåldersboplats yta som faktiskt registreras vid fornminnesinventering eller andra okulära besiktningar. De flesta registrerade boplatser täcker endast strandplanet, vilket inte är förvånande eftersom inventeraren bara registrerar det hon/han ser. Men säkert gäller samma sak för många andra stenåldersboplatser som för detta exempel, dvs. att boplatsytan egentligen är betydligt större.

Då det finns ytterligare en boplats (Rätan 7:1) på den norra delen av udden samt en uppgift om en boplats (Rätan 8:1) mellan Rätan 6:1 och Rätan 7:1 är det inte otroligt att dessa tillsammans med den nyfunna boplatsen innebär att hela udden varit del av den ursprungliga boplatsen men att de byggnationer med utfyllning av tomter med mer, samt erosion gör att det idag uppfattas som flera boplatser.

Inget daterbart material återfanns på platsen, ej heller några andra fynd av avslag eller kol och sot.

8. Tekniska och administrativa uppgifter

<i>Länsstyrelsens dnr:</i>	431-2068-2016
<i>Länsstyrelsens beslut:</i>	2016-03-09
<i>Jamtli's dnr:</i>	24/2016/F5CC
<i>Uppdragsgivare/Finansiär:</i>	Länsstyrelsen
<i>Kommun:</i>	Berg
<i>Socken:</i>	Rätan
<i>Fastighet:</i>	Rätansbyn 4:40, 4:48, 4:49, 17:1 m fl
<i>Undersökningstyp:</i>	Arkeologisk förundersökning
<i>Undersökningstid:</i>	21-22 juni 2016
<i>Tidsåtgång i fält:</i>	32 h
<i>Tidsåtgång, förberedelser och rapport:</i>	24 h
<i>Personal:</i>	Antikvarie Anna Engman och Annabell Rahm, Jamtli
<i>Undersökt yta:</i>	3 ha
<i>Lägesangivelse:</i>	Ek. kartans kartblad 17E67gh SV
<i>Koordinater (RAÄ Rätan 6:1):</i>	N6930459/E472850
<i>Koordinatsystem:</i>	SWEREF 99 TM
<i>Höjd över havet:</i>	355 m (enligt FMIS)
<i>Dok material:</i>	Dokumentationsmaterial förvaras på Jamtli.

RAPPORTSERIE – JAMTLI, 2016

ISSN 1654-2045

- 2016:1 Arkeologisk utredning, steg 1, inför planerad förbifart Brunflo
Karl-Johan Olofsson
- 2016:2 Arkeologisk utredning, steg 1, väg 84 Älvros-Kårböle
Karl-Johan Olofsson
- 2016:3 Arkeologisk utredning steg 1 och 2 av boplatsen Bodum 204:1
vid bron över Mellerstån i Rossön
Karl-Johan Olofsson
- 2016:4 Mesolitisk boplats vid Idsjön. Arkeologisk undersökning av RAÄ Nyhem 54:1
Anna Engman
- 2016:5 Arkeologisk utredning inför planerad nedgrävning av fiberkabel efter väg E 45
rörande Häggenås 58:1, Lit 23:1 och Lit 52:4
Karl-Johan Olofsson
- 2016:6 Offerdals kyrka, Restaurering av torn, 2015
Henrik Ylikoski
- 2016:7 Revsunds kyrka, Utvändig restaurering, 2014-2015
Henrik Ylikoski
- 2016:8 Offerdals kyrka,
Utvidgning av begravningsplats och anläggande av lapidarium 2010
Henrik Ylikoski
- 2016:9 2015 års fornminnesinventering i Jämtlands län
Karl-Johan Olofsson
- 2016:10 Arkeologisk utredning väg 321 Myrviken
Anna Engman
- 2016:11 Tillägg till arkeologisk utredning, steg 1, inför planerad förbifart Brunflo
Karl-Johan Olofsson
- 2016:12 Stormskadad stenåldersboplats i Rätan - RAÄ Rätan 10:1
Anna Engman
- 2016:13 Stormskadad stenåldersboplats i Rätan - RAÄ Rätan 6:1
Anna Engman