

Bräcke kyrka

– Antikvarisk kontroll vid interiörrestaurering 2006

Bräcke, Bräcke socken, Bräcke kommun

Svante Freij



JAMTLI 

RAPPORT – JAMTLI, JÄMTLANDS LÄNS MUSEUM 2008:8
ISSN 1654-2045

Innehållsförteckning

INLEDNING	2
FASTIGHETSUPPGIFTER M.M.....	3
KARTOR.....	4
UTFÖRDA ARBETEN	5
PELARE OCH PILASTRAR UNDER LÄKTAREN.....	5
PREDIKSTOL MED LJUDTAK OCH TRAPPSPRÅNG.....	6
ALTARUPPSATS.....	7
LÄKTARBARRIÄR.....	8
ORGELFASAD.....	9
PSALMNUMMERTAVLOR.....	10
BÄNKKRÖN (KORSKRANK).....	11
PYRAMIDER.....	12
DÖRRÖVERSTYCKEN TILL SAKRISTIAN.....	13
FONDVÄGG.....	14
TAKLIST PÅ KORVÄGGEN, MOT NORR.....	15
PREDIKSTOL MED LJUDTAK I SAKRISTIAN.....	16
ALTARUPPSATS OCH ALTARRING I SAKRISTIAN.....	17
PSALMNUMMERTAVLA I SAKRISTIAN.....	18
ALTARRING I LÅNGHUSET.....	19
BÄNKKVARTER I KYRKORUM.....	20
VAPENHUS.....	21

Inledning

Bräcke kyrka uppfördes i trä år 1857-59 efter ritningar av arkitekt Abraham Rafael Ulric Petersson, som salskyrka med rakslutet kor och klocktorn i väster. Byggmästare var Johan Nordell.

Kyrkobyggnaden är en god representant för de träkyrkor med nygotiska och nyklassicistiska drag som i hög grad präglar kyrkobyggandet i det sena 1800-talets Norrland. Interiört präglas kyrkorummet av tre generationers gestaltning - 1850-talets nybyggnad, 1926 års historicerande omdaning och 1960-års renovering. Kyrkorummet präglas av en stilblandning i empire, nyklassicism och gotik.

Bräcke-Nyhems kyrkliga samfällighet gavs av länsstyrelsen 2005-12-23 (Dnr: 433-13074-03) tillstånd att ut- och invändigt restaurera Bräcke kyrka enligt de restaureringsprogram som upprättats 2003-09-30 av L Markström Bygg & Restaureringskonsult AB och åtgärdsförslag från Per Halvarsson Måleriateljé AB daterad 2003-11-12 samt Jämtlands läns museums förslag till konserveringsåtgärder daterad 2003-11-20. Till detta beslut följde dock vissa villkor om förtydliganden och kompletteringar.

Målerikonservertorn i Dalarna upprättade genom konservator Anders Persson en förtydligande arbetsbeskrivning för Bräcke kyrka daterad 2006-01-25. Länsstyrelsen gav Bräcke-Nyhems kyrkliga samfällighet tillstånd 2006-01-31 (Dnr: 433-1303-06) att utföra konserveringsarbeten i Bräcke kyrka med villkor om att arbetena skall följa nämnda arbetsbeskrivning som upprättats av Anders Persson, Målerikonservertorn i Dalarna samt att fördelningen mellan konserverings- resp. måleriarbete skall följa läns museets minnesanteckning 2006-01-24 (JLM dnr: 619/2005 F6EEC).

Antikvarisk kontroll och dokumentation har utförts av Jämtlands läns museum genom Isa Lindqvist och Svante Freij. Besöksprotokoll, fotografier och andra handlingar som rör upprustningarna finns i läns museets arkiv.

Östersund den 12 maj 2008

Svante Freij
Antikvarie

Fastighetsuppgifter m.m.

Fastighet	Bräcke kyrka, Bräcke socken. Bräcke kommun, Jämtlands län, Härnösands stift.
Länsstyrelsens diariernr	433-13074-03/433-1303-06
Länsmuseets diariernr	619/2005 F6EEC
Beställare	Bräcke-Nyhems kyrkliga samfällighet
Samordnare/målerientreprenör	Per Halvarssons måleriateljé AB
Projektledare	L Markström Bygg & Restaureringskonsult AB
Entreprenörer	Målerikonservern i Dalarna AB
Antikvarisk kontroll	Jämtlands läns museum Isa Lindqvist och Svante Freij

Kartor



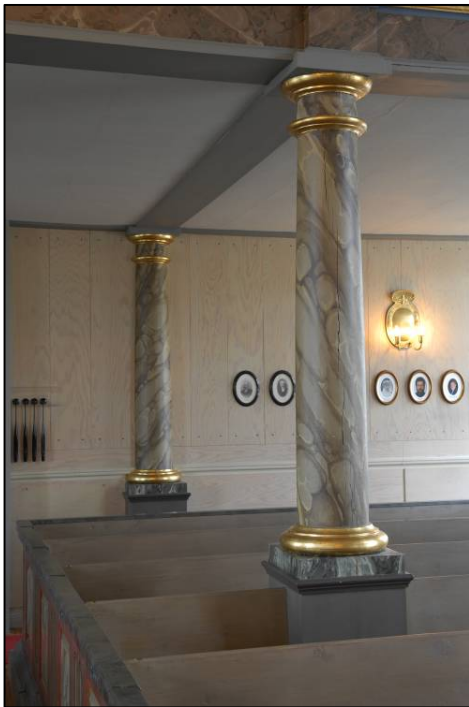
Ur allmänt kartmaterial, © Lantmäteriverket. Dnr L 1999/387

Utförda arbeten

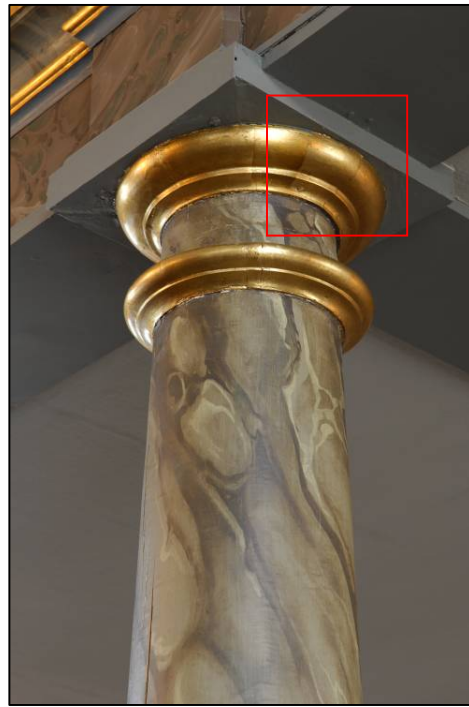
Pelare och pilastrar under läktaren

Västläktaren har en underbyggnad från 1960, som reducerar det ursprungliga rummets rektangulära karaktär. Läktaren bärs idag av två runda helkolonner och sex halvkolonner mot ytterväggar och bakre underbyggnad. Dessa har grågrön marmorering, förgyllda ringkapitäl och runda ringformade fötter ställda på lådformade gråsvart marmorerade baser.

Samtliga ytor är rengjorda, lösa färgskikt är fästa med LMK. De mest störande lakunerna har uppstuckats före retuschering och är ytskyddade med hartsvax. Samtliga förgyllningar är omförgyllda med slagmetall efter erforderligt underarbete och ytskyddade med schellack samt patinerade till ton lika omgivande förgyllningar på läktarbarriären. Originalförgyllning har sparats som referensyta i form av en ruta på den norra pelaren.



Pelare och pilaster efter åtgärd. JLM CD 08051.



Norra pelaren med referensyta JLM CD 08051

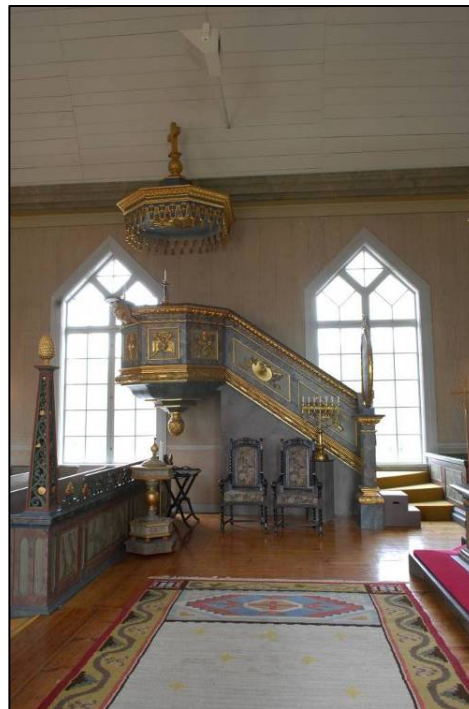
Predikstol med ljudtak och trappsprång

Predikstol i trä från 1859, ev. utförd av Johan Edler d.y. med åttkantig form, bruten av trappa och vägg. Rak front med kraftiga förgyllda botten- och krönlister, den nedre en lagerfläta, den övre en äggstav kompletterad med pärlstav och stiliserad akantusfris. Fyllningar med förgylld dekor med kristna symboler - vinet i kalken med sädeskärve och biskopsmitror, trumpeter och den öppna bibeln, treenighetens strålande triangel, korset med ankare och brinnande hjärta, törnkransade stentavlor. Bokstöd markerat med bevingat ansikte i förgyllning. Korgen avslutas nedåt med insvängning och lagerklädd knopp. Ljudtaket är åttkantigt med nedhängande draperi med fransar och tofsar krönt med ett förgyllt kors.

Samtliga ytor är rengjorda, lösa färgskikt har fästs. Uppstickning/kridering av skador före retuschering och partiell polimentförgyllning på ljudtak. Referensyta finns på ljudtakets tofsar mot norr. Urblekt färgskikt på predikstolens norra spegel har halvolyats med linolja och terpentin för att ersätta bortblekt bindemedel.



Predikstol efter åtgärd. CD 08051.



Predikstol efter åtgärd. JLM CD 08051.

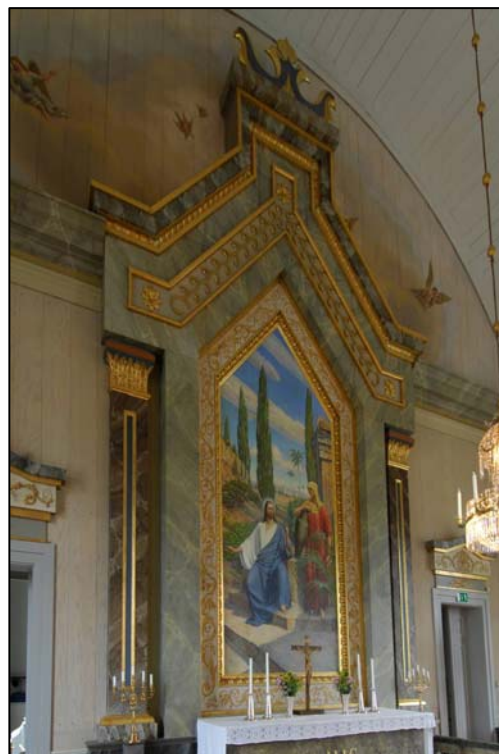
Altaruppsats

Altaruppställningen i nygotik från uppförandetiden, ev. utförd av Johan Edler d.y. Arkitektonisk gammaltestamentlig/judisk tempelgavel med pilastrar och krönande gavelfält, uppbrutet i mitten. Altartavla "Kvinnan vid Sykars brunn" målad av Karl Tirén 1926. Den inramas av en dekormålad bård med akantusslingor i förgyllning.

Samtliga ytor är rengjorda, lösa färgskikt har fästs. Missfärgade bättringar har avlösts. De utförda retuscheringarna har begränsats till de skadade partierna. Förgyllningens skavskador har retuscherats med material och i teknik lika befintligt. Vattenskadat parti har regenererats med mineralisktterpentin, alkohol och thinner för att smälta samman det vattenskadade ytskyddet. Inget ytterligare ytskydd har utförts.



Altaruppsats före åtgärd. JLM CD 08051



Altaruppsats efter åtgärd. JLM CD 08051.

Läktarbarriär

Läktarbarriären har tre horisontellt liggande sektioner. Flerfärgad marmorering i bl a grå, beige, rödaktig ton.

Samtliga ytor har rengjorts och lösa färg- och förgyllningsskikt har fästs. I övrigt har ingen ytterligare behandling bedömts som behövlig.

Läktarbarriärens överliggare har målats av målerientreprenören.



Läktarbarriär efter åtgärd. JLM CD 08051.

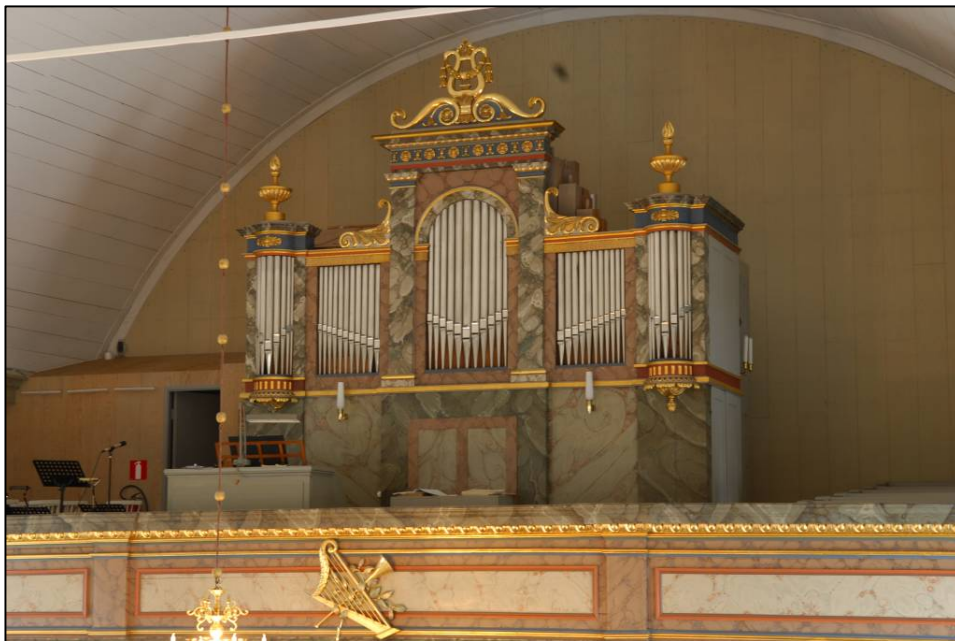


Del av läktarbarriär efter åtgärd. JLM CD 08051.

Orgelfasad

Tredelad arkitektoniskt uppbyggd orgelfasad uppförd 1866. Uppskjutande mittparti buret av marmorerade pilastrar, likaså marmorerat kornischmotiv och förgyllda volutformer. Flankerande lägre semirunda partier med kolonetter, krönta av brinnande förgyllda urnor.

Samtliga ytor har rengjorts och lösa färg och förgyllningsskikt har fästs. Polimentförgyllningen har i sin helhet gjorts om.



Orgelfasad efter åtgärd. JLM CD 08051.



Del av orgelfasad före åtgärd.
Foto: Ander Persson Måleri konservator



Del av orgelfasad före åtgärd.
Foto: Ander Persson Måleri konservator

Psalmnummertavlor

Två ovala nummertavlor med förgyllda lagerkransade omfattningar, den norra infogad i predikstolstrappans bröstning, den södra i korbänksfronten.

Samtliga ytor har rengjorts och lösa färg- och förgyllningsskikt har fästs. Skador i färgskikt och förgyllning har retuscherats. De tidigare skadade och bristfälligt lagade banden runt olivkransarna har omförgyllts i polimentteknik. Referensyta finns på nummertavlornas baksida.



Norra nummertavlan efter åtgärd. JLM CD 08051.



Södra nummertavlan efter åtgärd. JLM CD 08051.



Södra nummertavlans referensyta. JLM CD 08051

Bänkrön (Korskrank)

Bänkrön från den äldre kyrkan (1689) uppsatta på de främsta bänkarna.

Samtliga ytor på de två bänkrönen har rengjorts. Den avslagna trädelen har återlimmats med fisklim. Det tidigare lackfargsmålade avslutet mot norr har målas in i kulör lika original med äkta linoljefärg. Påmålningar har avlösts och övrigt slitage har lämnats utan åtgärd.



Norra bänkrönet efter åtgärd. JLM CD 08051.



Norra bänkrönets avslut före åtgärd.
Foto: Ander Persson Måleri konservator

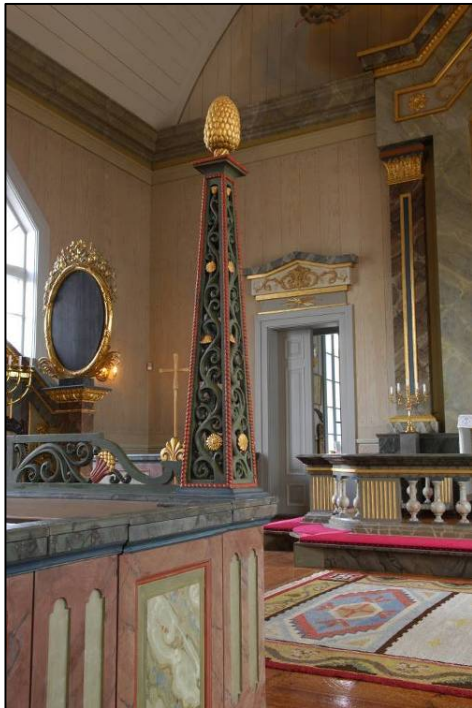


Norra bänkrönets avslut efter åtgärd.
JLM CD 08051

Pyramider

Två stycken pyramider skulpterade i trä med förgyllda kottar från den äldre kyrkan (1689) uppsatta på de främsta bänkarna.

Samtliga ytor på de två pyramiderna har rengjorts



Norra pyramiden efter åtgärd.
JLM CD 08051



Södra pyramiden efter åtgärd.
JLM CD 08051

Dörröverstycken till sakristian

Två stycken dörröverstycken till kordörrarna som flankerar altaruppställningen. Överstyckena troligen från byggnadstiden, försedda med dekormålade akantus.

Samtliga ytor på de två dörröverstyckena har rengjorts, äldre lagningar i förgyllningen har intonats genom patinering, med målsättning att lagningarna ändå skall gå att urskilja vid närmare granskning.



Norra dörröverstycket efter åtgärd. JLM CD 08051



Södra dörröverstycket efter åtgärd. JLM CD 08051

Fondvägg

Fondväggen ovanför altaruppställningen med motiv av änglar bland molnformationer.

Samtliga ytor rengjorda med sämskskinn och vatten.



Norra delen av fondväggen efter åtgärd. JLM CD 08051



Södra delen av fondväggen efter åtgärd. JLM CD 08051

Taklist på korbvæggen, mot norr.

Den kraftig avskiljande takgesimslisten som löper genom hela rummet, har på korbvæggen före konservering uppvisat en ljus missfärgning.

Vattenskadat parti har regenererats med mineralisktterpentin, alkohol och thinner för att smälta samman det vattenskadade ytskyddet. Inget ytterligare ytskydd har utförts.



Taklist före åtgärd. JLM CD 08051



Taklist efter åtgärd. JLM CD 08051

Predikstol med ljudtak i sakristian

Samtliga ytor rengörda, i övrigt inga behandlingar/åtgärder.



Predikstol med ljudtak i sakristian efter åtgärd. JLM CD 08051

Altaruppsats och altarring i sakristian

Inga behandlingar/åtgärder utförda.



Altaruppsats och altarring i sakristian JLM CD 08051

Psalmmummertavla i sakristian

Inga behandlingar/åtgärder utförda.



Psalmmummertavla i sakristian JLM CD 08051

Altarring i långhuset

Samtliga ytor har rengjorts och lösa - och förgyllningsskikt har fästs. Skador i färgskikt och förgyllning har retuscherats. Äldre missfärgade retuscher har avlösts. Endast de mest störande slitageskadorna i förgyllningarna har retuscherats i teknik lika . I övrigt ingen åtgärd.



Altarring i långhuset efter åtgärd JLM CD 08051

Bänkkvarter i kyrkorum

Bänkkvarteren är målade med linoljefärg i slät måleri och marmorering.

Skäl för åtgärd: Samtliga ytor nersmutsade.

Måleriet smutsigt och starkt blekt på grund av kritning av färgskiktet. Även mekaniska skador förekom.

Samtliga ytor är rengjorda, de mest störande lakunerna har retuscherats.

Samtliga ytor är ytskyddade med skyddslack. Referensyta har skapats genom att ej behandla ytan söder om den norra pelaren.



Nordvästra bänkkvarteret efter åtgärd, referensyta markerad med pil JLM CD 08051

Vapenhus

Tak marmorerat i oljeteknik, väggar av plywood och snickerier målade med linoljefärg.

Alla ytor är tvättade före ommålning. Väggar av plywood målade med Lasol emulsionsfärg. Snickerier insida ytterdörr, dörr mot kyrkorum samt socklar och foder är målade med Lasol linoljefärg. Takets skador har intonats.



Vapenhus JLM CD 08051



Vapenhus tak JLM CD 08051

RAPPORTSERIE – JAMTLI, JÄMTLANDS LÄNS MUSEUM 2008

ISSN 1654-2045

- 2008:1 Det ideella kulturarvsarbetet, livslång lärande och social ekonomi
- 2008:2 Arkeologisk undersökning. Bølberget, en mesolitisk boplats i Härjedalen
Amanda Jönsson
- 2008:3 Dokumentation och datering av träkonstruktioner i Kyrkås gamla kyrka 2007
Björn Olofsson
- 2008:4 Färgundersökning av Norderö klockstapel 2008
Christina Persson
- 2008:5 Arkeologisk undersökning, september 2007. Smedjan i Forsa
Amanda Jönsson
- 2008:6 Lunndörrens koppar- och nickelgruva
Anna Lindqvist
- 2008:7 Högen – Antikvarisk kontroll vid omläggning av tak på stall, portlider, foderbodur 2007
Svante Freij
- 2008:8 Bräcke kyrka – Antikvarisk kontroll vid interiör restaurering 2006
Svante Freij