

Duveds kyrka

Rekonstruktion av vattenutkastare

Åre kommun, Härnösands stift

Sara Höglund



RAPPORT – JAMTLI 2017:9
ISSN 1654-2045

Utgivning och distribution:

Jamtli

Box 709

831 28 Östersund

Tel 063-15 01 00

Fax 063- 10 61 68

© Jamtli 2017

Allt kartmaterial från GSD-Fastighetskartan © Lantmäteriverket

Ärende nr MS2006/02204

Omslagsbild: Två generationer av drakformade utkastare

Foto: Björn Olofsson där ej annat anges

Redigering och layout framsida: Lena Ljungkvist, Jamtli.

ISSN 1654-2045

Innehållsförteckning

INNEHÅLLSFÖRTECKNING	2
INLEDNING	3
KARTA.....	5
HISTORIK.....	6
<i>Genomgång av arkivmaterial för Duveds kyrka</i>	6
BESKRIVNING	11
ANTIKVARISKT RESONEMANG	12
GENOMFÖRDA ÅTGÄRDER	13
<i>Fastsättning</i>	13
<i>Värmekabel</i>	13
<i>Målning</i>	13
<i>Koppardetaljer</i>	14

Inledning

Länsstyrelsen i Jämtlands län beviljade 2013-10-15 Åre församling tillstånd till återmontering av de vattenukastare som tidigare suttit på Duveds kyrka (länsstyrelsens dnr. 433-8704-2012).

Arbetet genomfördes under perioden mars–oktober 2014. Valet av åtgärd föll på att göra trovärdiga rekonstruktioner av drakarna. Utgångspunkten har varit de bilder som finns då de satt på plats på tornet samt de fyra originaldrakarna som förvaras i kyrktornet. Att dessa inte återmonterades berodde på att de dels var för korta då de kapats av vid demonteringen, dels att de var rötskadade och krävde underhåll. Ytterligare en fördel med att göra rekonstruktionerna var att man kan behålla originalen oförstörda så man fortsatt kan studera dessa utan att de byggs eller målas om. Både utifrån de antikvariska och de praktiska aspekterna var det en bättre lösning att tillverka nya.

Inblandade entreprenörer har varit; Per Malmsten som hållit i entreprenaden, Bengt-Erik Nilsson, bildhuggare och Lennart Wasell, plåtslagare. Jamtli har genom 1:e antikvarie Björn Olofsson ansvarat för antikvarisk medverkan och följt arbetets olika skeden.

Slutbesiktning skedde 2014-10-02 av Björn Olofsson tillsammans med Per Malmsten och Lennart Wasell samt Börje Andersson och Hans Olof Alvskog från Åre församling. Arbetena var då färdigställda och inga anmärkningar noterades.

Arbetet med rekonstruktionen är från antikvarisk synpunkt väl utförd. Utformningen av drakarna har gjorts med hög kvalitet och återställandet ger kyrkan både bättre tekniska egenskaper och ett intressant tillägg ur ett konstnärligt perspektiv. Ett modernt tillägg har gjorts för att öka säkerheten vid risk för nedfallande istappar. Rören inuti drakarna har försetts med värmekabel så risken för isbildning minimeras. Detta tillägg är inte synligt på utsidan och påverkar inte kyrkans kulturhistoriska värden.

Besöksprotokoll, fotografier, ritningar och andra handlingar som rör ombyggnaden finns i läns museets arkiv.

Östersund den 22 maj 2017

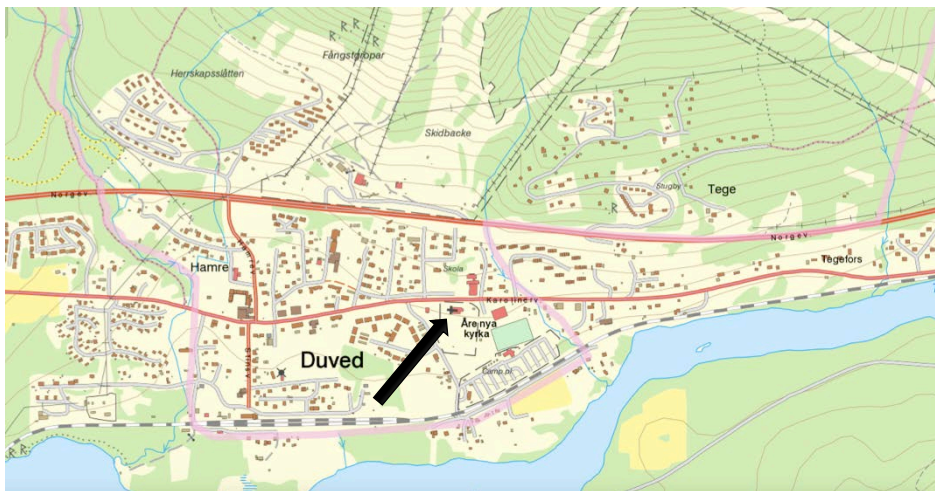
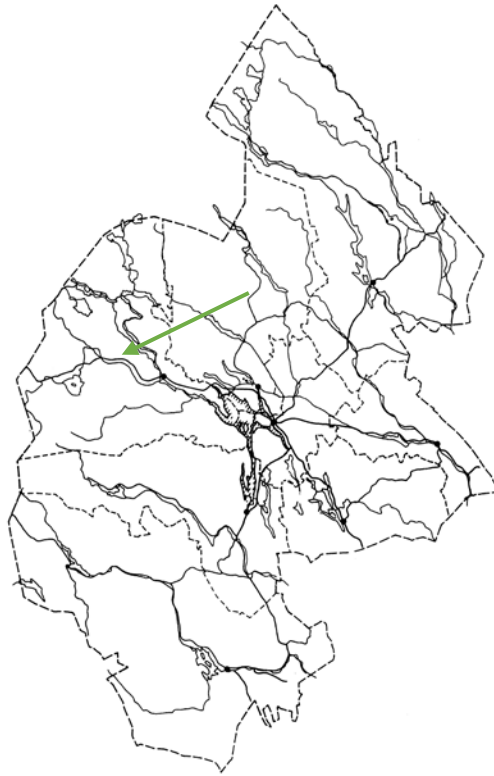
Sara Höglund
Byggnadsantikvarie

Fastighetsuppgifter mm

Objekt	Duveds kyrka
Dnr Jamtli	361/2013 F8AGH
Dnr LST	433-8704-2012

Karta

Duveds kyrka



Ur allmänt kartmaterial, © Lantmäteriverket. Ärende nr MS2006/02204

Historik

Ritningar till en ny kyrka i Åre församling är daterade 1886. Kyrka uppfördes 1889-1893 (enligt vissa uppgifter 1891-1894) i byn Duved. Arkitekt var Gustaf Pettersson, Stockholm och byggmästare var Lars Reinhold Bergström, Östersund. Byggnaden uppfördes av trä i nygotisk stil och kläddes med stavspån.



Duveds kyrkas norra fasad enligt

byggnadsritningen från 1886.

Genomgång av arkivmaterial för Duveds kyrka

Inför rekonstruktionen gjorde Jamtli en arkivgenomgång i ett försök att hitta uppgifter om när och varför drakhuvudena togs bort från kyrkan. Ingen konkret framkom men utifrån diverse uppgifter om genomförda restaureringar och äldre fotografier framkom en bild av att drakhuvudena togs bort i samband med 1925 års fasadrenovering eller 1935 då taket målades.

En utvändigt målning av kyrkan genomfördes 1902 och det var vid denna tid som fasaderna fick en ljusare enhetlig kulör, även vattenutkastarna målades in i denna kulör.

Utifrån fotografiet från 1896 ([på följande sida](#)) ser det ut som om kyrkans spånklädda väggar var omålade, enbart fönsteromfattningar, fönsterbågar och övriga dekorationer såsom vattenutkastarna ser på fotografiet ut att vara färgsatta i en mörkare kulör.



Fotograf okänd, bild tagen 1896. Jamtli, neg nr 89x66/3



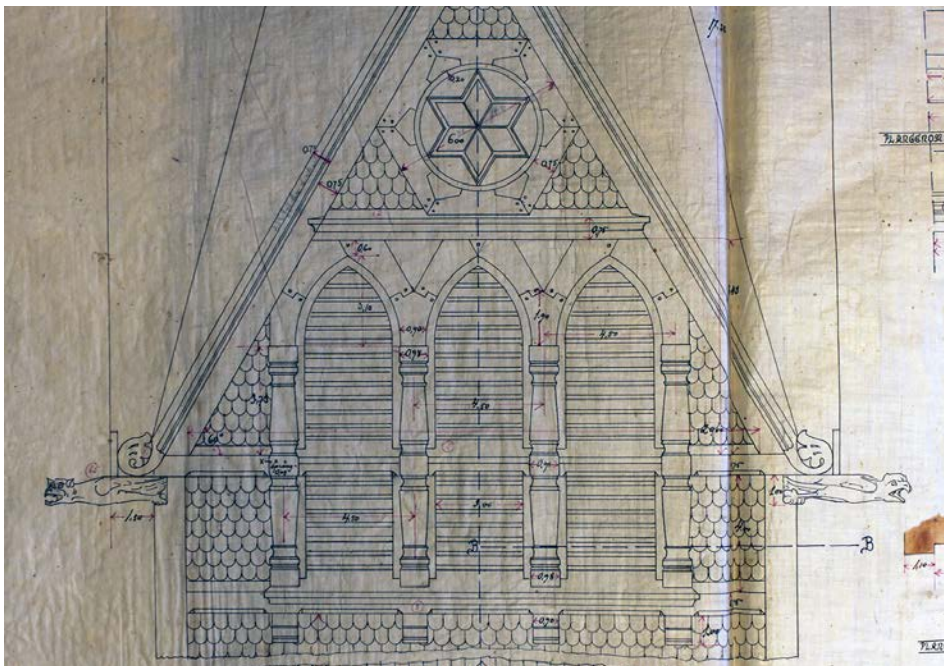
Fotograf Nils Thomasson, 1925. Jamtli, neg nr N TH 10360

Fotografiet från 1925 visar kyrkans ljusa fasadkulör samt att vattenutkastarna fortfarande sitter på sin plats. I Åre kyrkoarkivs specialräkenskaper från 1925 kan vi läsa att kyrkan målades om utvändigt samma år. Fasaderna ska ha målats i grått/vitt och taket i svart. Eftersom det krävs ställningar för

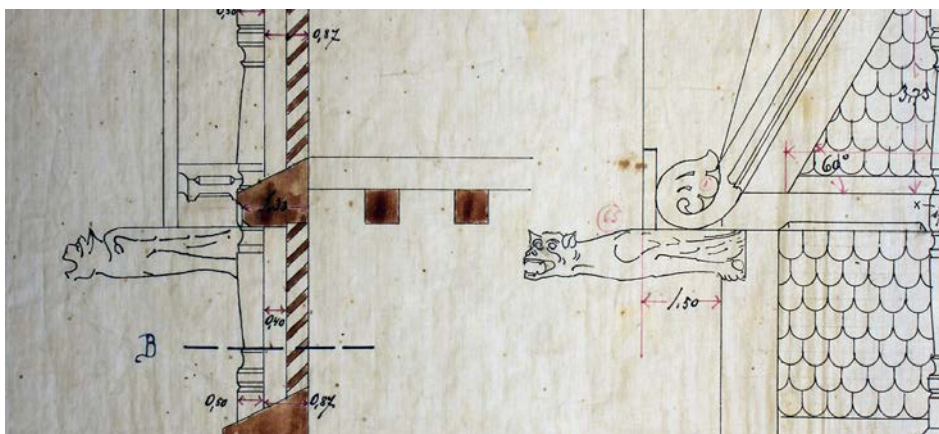
att måla om kyrkan utvändigt kan det tänkas att vattenutkastarna tagits ned 1925, i så fall borde detta fotografi vara taget före målningsarbetena, något som är svårt att avgöra i efterhand. Det finns ytterligare ett fotografi från 1920-talet, och även på det sitter vattenutkastarna kvar. Om denna bild är tagen före 1925 eller efter är också svårt att avgöra. Året därpå, 1926, genomförs en omfattande interiör restaurering.



Utsnitt ur fotografi av Nils Thomasson. Fotot är inte daterat men antas vara från 1910- eller 1920-talet. Jamtli, neg nr NTh5360.



Fotografi av nybyggnadsritning från 1886 av tornet med de drakformade utkastarna. Landsarkivet Östersund, Åre kyrkoarkiv.



Detaljbild av samma ritning som på föregående sida. Landsarkivet Östersund, Åre kyrkoarkiv.

Under 1930-talet finns ytterligare uppgifter om att kyrkan restaurerats. År 1935 ska taket ha målats om och 1938 bygger man om tornkrönet och byter ut det ursprungliga korset mot ett nytt i rostfritt stål. Ritningar till det nya tornkrönet och korset finns bland arkivhandlingarna. Även vid dessa tillfällen måste ställningar byggts kring kyrkan och det skulle därmed kunna vara möjligt att drakhuvudena plockades ned 1935 eller 1938. Men det finns ett fotografi, troligen från 1930-talet, som visar det ursprungliga tornkrönet och korset men där drakhuvudena är borttagna. Det indikerar att drakhuvudena måste ha tagits bort före 1938. Eftersom det krävs ställningar för att komma åt dem kan det därmed vara troligt att de plockats ned i samband med ommålningen 1925 eller när takets målades 1935. Om de togs ner 1925 måste fotografierna från 1920-talet vara tagna före ommålningsarbetena.

Nu när jag läser... ser jag en möjlighet att drakarna togs bort 1935?

Sammanfattningsvis kan vi konstatera att informationen om drakhuvudena är sparsam. Vi har tyvärr inte hittat någon information som förklarar och motiverar varför de togs bort, men sannolikt skedde det 1925 eller 1935.

Otryckta källor

Landsarkivet, Åre kyrkoarkiv

O I a – 2 1898-1948 handlingar angående kyrkobyggnader.

L I a nr 3, Huvudräkenskaper

L I b nr 7 Specialräkenskaper.

K II a kyrkostämmans och kyrkofullmäktiges protokoll nr 3 1918-1933 och nr 4 1933-1957.

Jamtlands topografiska arkiv

Åre nya kyrka, kopierat material från ATA.

Fotografier av Åre nya kyrka.



Foto Nils Thomasson, 1920-tal. Drakhuvudena sitter fortfarande kvar. Jamtli, neg nr N Th 927.



Foto Nils Thomasson. Bilden troligen från 1930-talet. Drakhuvudena är borttagna samtidigt som det äldre korset sitter kvar. Jamtli, neg nr N Th 16 986.

Beskrivning

På plats i tornet

Inför rekonstrueringen undersöktes (2014-03-18) de fyra ursprungliga drakarna som förvarades på andra våningen i tornet. Tre av drakarna är i gott skick med den fjärde uppvisar ganska stora rötskador. Vilken drake som suttit var kan inte bestämmas. Längden på de nedtagna drakarna varierar en del. Den längsta draken är 152 cm lång, men då har den sågats av, d.v.s. kortats för att kunna tas ner.

Drakarna består av minst fyra plankor som har spikats samman så att det bildas en ihållighet där vattenrännan har lagts. När man ser på originaldrakarna så har man inte varit så noga med att ta bort kärnan ur ämnesvirket vilket i sig ökar risken för sprickor. Rännan mynnar i drakens käftar. Vattnet kommer in på ovansidan genom ett hål som tagits ur i den övre plankan. Det sitter spikar vid hålet som antyder att något har varit fäst mot denna punkt. Kanske har man hängt upp draken mot takfoten med hjälp av trådar, kanske har man fäst en tratt ned i hålet, det går inte att avgöra med säkerhet.

Måttet mellan drakarnas nos och fästpunkten mitt över ingångshålet är 107-108 cm och det varierar bara en aning mellan de olika drakarna. I käften kommer rännan ut och den slutar strax utanför drakens haka. På en av drakarna finns det en extra ”tunga” som fortsätter längre men den har blivit invikt nedåt/inåt in i käften. Det finns inga spår efter liknande tungor på de övriga rännorna varför man kan misstänka att det har varit ett förslag till utförande som inte utfördes fullt ut på de andra drakarna. De ursprungliga drakarna hade en liten lutning inuti drakarna. Drakarna var ursprungligen fastsatta i tornstolparna med skräspikade smidda spikar.



Ett av de ursprungliga drakhuvudena med invikt tunga som förvarades i tornet. Foto från 2013.

Antikvariskt resonemang

Att återställa tornet med sina karaktäristiska drakhuvuden förstärker kyrkans nygotiska karaktär vilket är positivt ur ett antikvariskt perspektiv.

Ett antikvariskt ställningstagande i ett projekt som detta handlar om huruvida originalskulpturerna ska återmonteras eller om kopior ska sättas upp. En fördel med att sätta tillbaka originalet är att de många gånger är gjorda av bättre virke med längre hållbarhet än vad som går att få fram nuförtiden. Men ett än mer hållbart alternativ är att göra kopior och förvara originalet skyddat från sol och väta för att ha som förlagor nästa gång drakarna ska åtgärdas. För att klara det måste originalet ha en bra placering så det inte skadas eller försvinner. Ytterligare ett skäl i detta fall till att sätta upp kopior var att drakarna hade sågats av när de togs bort. De hade därför inte tillräcklig längd för att proportionerligt kunna återskapa det ursprungliga utseendet.

För att fästa de nya utkastarna drogs två gängstänger genom tornväggen och draken hängdes i ytterligare ett stål samt för att minimera risken för istappar monterades en värmekabel. Dessa tillägg hade krävt nya håltagningar och infästningar i de gamla drakhuvudena vilket även det var ett antikvariskt skäl att hellre tillverka nya än att göra åverkan i originalet.

Det finns även ett värde i att stötta hantverket att snida bilder i trä. I det här projektet var det bildhuggaren Bengt-Erik Nilsson som högg drakarna men kunskap om hantverket både på 1890-talet och idag spreds till hela arbetsgruppen.

Genomförda åtgärder

I samband med den utvändiga restaureringen av Duveds kyrka som genomfördes sommaren 2006 åtgärdades rötskador vid luckorna i tornet och samtidigt uppmärksammades att de drakhuvuden som ursprungligen suttit som vattenutkastare på tornet fanns förvarade i tornet. En idé för att dels förbättra avrinningen av dagvatten från tornet, dels undvika problem med istappar ledde till 2014 års rekonstruktion av utkastarna.

Det virke som användes till drakarna var en stor tall från Västerbotten som fälldes i Gudrun-stormen 2005, och som Bengt-Erik hade tagit vara på. De ursprungliga drakarna är uppbyggda av fyra plankor med ett hålrum i mitten. De var delvis uppbyggda av två smalare plank som hade spikats ihop för att få den behövliga bredden. En förändring var att på de nya användes bara fullbreda plank för att undvika skarvar som kan ge upphov till röta. Ytterligare ett avsteg från originalet är att de nya drakarna är öppningsbara. De är hopskruvade och har träpluggar som döljer skruvarna

Fastsättning

Drakarna har satts fast med två gängstänger genom respektive tornstolpe som är fästa på insidan av stolpen med muttrar. Inuti drakarna är järnen svetsade i galvaniserade plattstål som är infästa i träet med fransk skruv. Ett tredje gängstål går upp och fäster i taksparrarna ovanför takfoten med en mutter på ovansidan.

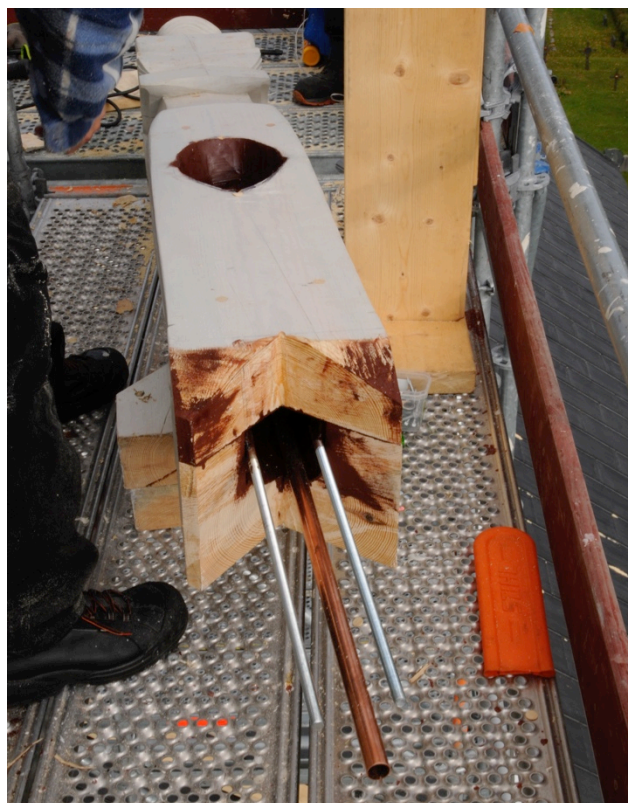
I nordöstra hörnet fanns en rötskada så en bit timmer om ca 1,1 m byttes därför ut mellan tvärbjälkarna.

Värmekabel

En elkabel sattes in i drakarna för att undvika istappar. Kabeln är åtkomlig från tornet och den går in i bakkanten av vattenröret där den sedan ligger löst.

Målning

Färgrester på drakhuvudena ger en bild av att de ursprungligen var flerfärgade. Käftar och näsborrar var då målade med röd linoljefärg. Det var dock svårt att se hur detaljerna var målade. Vid ett senare tillfälle (år 1902) har de målats ljusgrå. Eftersom det bara fanns fragment av den ursprungliga färgsättningen målades de fyra nya drakarna enfärgade med ljusgrå linoljefärg i samma kulör som ljudluckor och portar, NCS S1502-Y (fabrikat Engwall & Claesson). Drakarna fick inte heller någon pupill då bildhuggaren Bengt-Erik tyckte att drakarna då skulle få ”koögon”



Koppardetaljer

Drakarna har tänder och tunga av kopparplåt. De är fästa med både koppar- och pappspik.



Foto från 2013 innan drakarna satts upp. Avvattningen skedde då genom takfoten på hörnet. Vintertid hände det att istappar bildades vilket var en säkerhetsrisk som församlingen ville få bort.

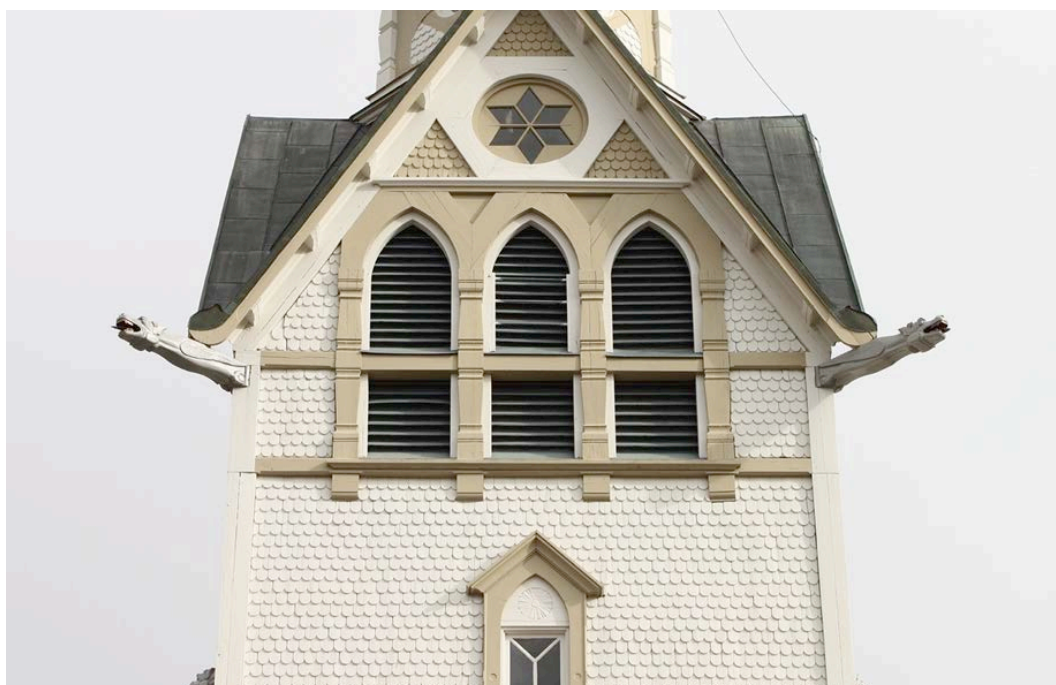


Foto från 2015 med de nya drakarna på plats.



Originaldrake.



Slutbesiktning i oktober 2014. Från vänster Lennart Wasell, Per Malmsten, Börje Andersson och Hans Olof Alvsog.



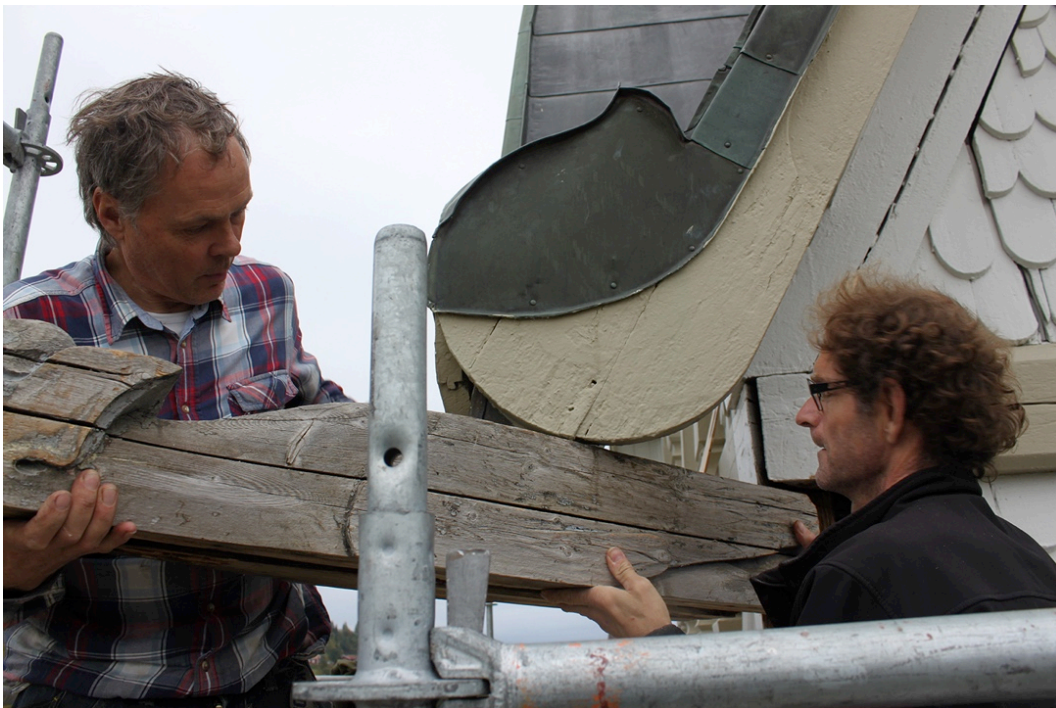
De smidda spikar som drakarna ursprungligen var fästa med fanns kvar bakom de ilagade knutbrädorna.



Tre hål borrades, två för infästningens nya gängstänger och ett för värmekabeln.



Från början hade dagvattnet från torntaket runnit ner i respektive hörn där en tratt av koppar fört ner vattnet till utkastarna.



Det var en hel del mätande och prövande för att förstå hur långa drakarna skulle vara och hur de skulle fästas etc. Här provar Per Malmsten och Bengt-Erik Nilsson sig fram.



Originaldelen med ett spår av de klor som fanns på drakarna, men som kapats bort när de togs ner (1925 el 1935). Delen hade åter-använts som fyllning i hålet där draken satt och hittades inför monteringen av de nya drakarna. Originaldelen blev en ledtråd för att förstå hur drakarna sett ut och suttit fast.



En tornstolpes insida med gängstålen som trätts in och fästs på insidan med galvaniserade plattstål och muttrar. Under stålet sitter hålet för värmekabeln.



Ett av de fyra drakhuvudena på plats. Lägg märke till det gängstål innanför takfoten som draken delvis hänger i.



Två generationer drakar, den övre från 1890-talet och den nedre från 2014.

RAPPORTSERIE – JAMTLI, 2017

ISSN 1654-2045

- 2017:1 Förbifart Brunflo – Arkeologisk utredning etapp 2
Anna Engman
- 2017:2 Fångstgropar vid väg 315 – Arkeologisk undersökning av
RAÄ Klövsjö 72:1 och Klövsjö 75:1
Anna Engman
- 2017:3 Arkeologisk förundersökning av Rätan 30:1 – Schaktövervakning i samband
med omdragning av vatten- och avloppsledningar längst väg 315
Anna Engman
- 2017:4 Östersunds gamla kyrka – Ny toalett för personer med
funktionsnedsättning 2014–2015
Sara Höglund
- 2017:5 Åre gamla kyrka – Tillgänglighetsanpassning av entré 2013–2015
Sara Höglund
- 2017:6 2016 års fornminnesinventering i Jämtlands län
Karl-Johan Olofsson
- 2017:7 Liggmilan på Bäckedal – Arkeologisk undersökning av fornlämning RAÄ Sveg 914
Lars Inge Lööv och Annabell Rahm
- 2017:8 Fyndet från Lillbörtnan – Arkeologisk undersökning av
RAÄ Åsarne 172, depåfynd, 2012
Amanda Jönsson
- 2017:9 Duveds kyrka – Rekonstruktion av vattenutkastare
Sara Höglund
- 2017:10 Duveds kyrka – Utbyggnad för värmepump
Sara Höglund
- 2017:11 Hotagens kyrka – Nytt staket
Sara Höglund