

Ytterhogdals kyrka

Renovering av fönster, portblad
och tak, 2010–2013

Ytterhogdals socken, Härjedalens kommun

Veronica Trygg, Jenny Brantestad



RAPPORT - JAMTLI 2013:14
ISSN 1654-2045

Utgivning och distribution:

Jamtli

Box 709

831 28 Östersund

Tel 063-15 01 00

Fax 063- 10 61 68

© Jamtli 2013

Allt kartmaterial från GSD-Fastighetskartan © Lantmäteriverket

Ärende nr MS2006/02204

Omslagsbild: Jenny Brantestad

Foto: Hampus Benckert, Olof Edin, Veronica Trygg och Jenny Brantestad, Jamtli där inget annat anges.

Redigering och layout framsida: Lena Ljungkvist (www.lenagrafiskform.se)

ISSN1654-2045

Innehållsförteckning

INLEDNING	4
KARTA	5
HISTORIK	5
HISTORIK	6
KULTURHISTORISK VÄRDERING	7
MILJÖBESKRIVNING	8
ANTIKVARISKT RESONEMANG	8
BESKRIVNING AV UTFÖRDA ÅTGÄRDER	9

Inledning

Länsstyrelsen lämnade 2008-06-18 (dnr 433-1265-2008) Ytterhogdal, Överhogdal och Ängersjö församling tillstånd till renovering av fönster och portblad på Ytterhogdals kyrka samt 2009-07-21 (dnr 433-8079-09) tillstånd att utföra målning av fönster och tak på Ytterhogdals kyrka. Jamtli har svarat för den antikvariska medverkan. Eftersom båda besluten täcker upp renovering och målning av fönster samt målning av tak har Jamtli valt att dokumentera utföra åtgärder i en gemensam rapport. Arbetet är grundat på arbetsbeskrivningar upprättade av Jämtlands fönstertechnik AB daterat 2007-11-27 samt Renovator Innovation AB 2008-12-02.

Arbetet genomfördes under 2010 och 2011 av Fönster- & Måleriteknik i Jämtland AB, Näliden samt Nordic Skill Scandinavia AB, Matfors. Arbetena har i huvudsak handlat om renovering av fönster, både inner- och ytterbågar och portblad samt målning av tak och takfot. Sommaren 2013 utfördes ytterligare ett målningsarbete av Fönster- & Måleriteknik i Jämtland AB, gällande porten på kyrkans långsida, där färgen hade rynkat sig under torkningsprocessen.

Antikvarisk medverkan och dokumentation har utförts av Hampus Benckert, Olof Edin och Veronica Trygg, Jamtli. Gällande arbetet med taket kallades Jamtli som antikvarisk sakkunnig först till slutbesiktningen 2011-12-16 och har därför inte kunnat svara för antikvarisk medverkan under det löpande arbetet. En efterbesiktning av ommålningsarbetet på portbladen har utförts i juli 2013 av Jenny Brantestad, Jamtli som också har slutfört rapporten. Besöksprotokoll, fotografier, ritningar och andra handlingar som rör restaureringen finns i Jamtlis arkiv.

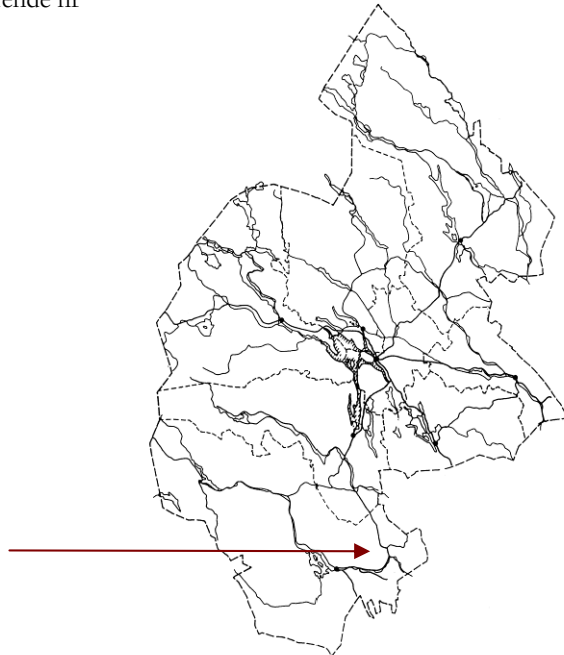
Östersund den 9 september 2013

Jenny Brantestad
antikvarie

Karta



Ur allmänt kartmaterial, © Lantmäteriverket. Ärende nr MS2006/02204



Historik

Ytterhogdals kyrka, uppförd 1799-1809, ligger på ett näs omgiven av Kyrksjön med samhället Ytterhogdal i öster och norr. Den befintliga kyrkan ersatte en tidigare kyrka med klockstapel. Kyrkobyggnaden i sten är en enskeppig salskyrka täckt av ett valmat sadeltak med ett rakslutet kor och ingångar på den västra gaveln samt på den södra långsidan. Byggmästare var Johan Christian Loëll från Gävle. Exteriören präglas av nyklassicism med vit putsad fasad som går ned över sockeln, stora rundbågiga fönster och ett torn i öster, en annars ovanlig tornplacering. Under åren 1909-1913 utfördes utvändiga reparationer på kyrkan då det dåvarande spåntaket ersattes med ett plåttak. Åren 1930-31 genomfördes ännu en yttre restaurering efter ritningar av Sven Brandel. Bland annat byttes tornets plåttak ut till skiffer och vindflöjeln byttes ut till det idag förgyllda korset på lanterninen. I samband med restaureringen fick även sydportalen tillbaka de ursprungliga dörrarna. Dörrarna vid både syd- och västentrén målades gröna likt originalfärgsättning. Ytterligare restaureringar på 1950-talet har delvis förändrat kyrkans uttryck genom att fasadens hörnkedjor och den höga putsade sockeln avlägsnades. 1983-1984 fick kyrkans långhus ett nytt falsat plåttak och stuprännor samt rännor byttes ut. Den befintliga putsen togs ned och kyrkan putsades om helt. Även fönsterbågar och dörrar målades och fönstren glasades om. Samtliga fönster på kyrkan är något indragna i fasaden med solbänkar av skiffer från 1931, idag täckta av kopparplåt. Långhusets norra vägg har fem höga blyspröjsade fönster och på den södra långhusets vägg sitter två fönster på var sin sida om sydentrén samt ett ovanliggande mindre lunettfönster. Under 1990-talet samt början av 2000-talet har mindre restaureringar och konserveringsåtgärder genomförts, både utvändigt och invändigt.

Tornets östra fasad är försedd med fyra småspröjsade och blyinfattade fönster. De svartmålade ljudluckorna av trä finns på tornets samtliga sidor. Tornhuvu är klädd med små skifferskivor med en urtavla på varje sida. Dessa tillkom under 1930-talet. Lanterninen är utvändigt klädd med stående brädor och har fyra stycken rundbågiga öppningar. Tornets förgyllda korsglob byttes år 2001. Ingången till tornet nås via den norra sidan med en ursprunglig svartmålad dörr av tre stående brädor. Det är ett smalt och trångt utrymme med en trätrappa. Stenväggarna är synliga med fragment av puts. Fönstervalven är slagna i tegel. På den andra våningen finns en murstock på ett fundament av korslagda träbjälkar. Här förvaras de äldre träbänkarna. Även två äldre dörrar finns bevarade och på ett av dörrbladen är 1852 ristat. Från den andra våningen når man vinden över långhuset genom en lucka och på tredje våningen står klockbocken med två klockor. Vidare når man lanterninen.

När kyrkan stod färdig användes först inredningen från den äldre kyrkan. Den nyklassicistiska altaruppställningen med skenperspektiv och altarpredikstol centralt placerad ovan altaret fick sin plats i kyrkorummet under 1830-talet, likaså läktaren. På var sin sida om predikstolen finns två kolonner som bär upp ett liggande bjälklag på vilket en triumfbåge med en kassettmönstrad insida vilar. I triumfbågens mitt återfinns treenigheten vilandes på ett moln och bakom denna strålar av guld. Hela uppsättningen draperas av ett blått draperi med fransar. Altarmålningen med skenperspektiv utfördes 1839 av Göran Sundin från Sunne. Den nedre delen av altaruppsättningen består av grönmålade stående brädor i vilka dörrar leder in till sakristian, där den sydöstra dörren är en blinddörr. Altaret är stänkmålat i en grönblå kulör på en grön bakgrund med en brunmålad bänkskiva. Det nuvarande tunnvalvstaket av trä ersatte 1833 ett tidigare stenvälv. I taket sitter tre medaljonger med en träkrona närmast läktaren, två mässingskronor i mitten samt en kristallkrona över koret, samtliga elektrifierade. Sakristian är inrymd bakom korets östra vägg och nås genom en smal gång från vilken även trappan till predikstolen går. År 1847-1848 fick kyrkan ett nytt orgelverk men orgelfasaden behölls. Under åren 1952-59 utfördes en restaurering efter ritningar av R. Hjorth, Stockholm. Under golvet i långhuset hittades grundmurar tillhörande den äldre kyrkan samt skelett. Framför dopfunten finns en stenlucka i golvet med texten ”*Här under vila kvarlevor av omkring 100 hädangångna, som i den äldre kyrkans tid jordats inom dessa murar och vid bortschaktning av jorden under kyrkans reparations år 1952 blivit framgrävda. Må de vila i frid! SV.PS.148.*”. På vissa bänkar, som återanvänts från den gamla kyrkan, fann man 1700-talsmålningar. Målningarna, som togs fram av konstnären Arne Bohamn och hans hustru, föreställer de tolv apostlarna samt blomstermotiv.

Dagens öppna bänkkvarter kan vara från början av 1900-talet med marmorerade speglar i bak- och framstyckena. Under senare restaureringar har även en ny läktarunderbyggnad tillkommit, nya golv har lagts, kyrkans murar har förstärkts med balkar och dragstag, vinden har tilläggsisolerats med mera. Trots 1900-talets restaureringar har ändå 1800-talets nyklassicism satt sin prägel på interiören genom den fasta inredningen från 1800-talets första hälft i form av altaruppsatsens skenarkitektur och altarpredikstolen, orgelläktaren och orgelfasaden.¹

Kulturhistorisk värdering

Ytterhogdals kyrka är ett kyrkligt kulturminne och omfattas av kulturminneslagens 4kap.

¹ Informationen om kyrkans historik är hämtad från den kulturhistoriska karaktäriseringen i förvaltningsplanen för Ytterhogdals kyrka.

Miljöbeskrivning

Ytterhogdals kyrka ligger på ett näs omgiven av Kyrksjön tydligt avgränsad från Ytterhogdals bebyggelse i öster och norr.



Bild 1. Exteriörbild på Ytterhogdals kyrka (digital bild nr 4412).

Antikvariskt resonemang

Avsikten med en kulturhistorisk byggnadsrestaurering är att enbart åtgärda tekniskt skadade delar. Det måste göras stor åtskillnad mellan förslitnings-skador och tekniska skador. Förslitning är förändringar som berättar om byggnadens ålder och om hur byggnaden/byggnadsdelen har använts. Denna typ av förslitningsskador ingår därmed i det kulturhistoriska värdet och bidrar till upplevelsen och förståelsen av gångna tiders vardagsliv. En teknisk skada är en skada som nu eller i en omedelbar framtid äventyrar byggnadens fortlevnad.

Trots att insatser måste göras, är meningen med varje allvarligt syftande restaurering att man efter avslutad insats drar sig tillbaka så omärkligt som möjligt. De enskilda, befintliga byggnadsdelarna ska bevaras så långt som möjligt, för att som ”originaldelar” kunna berätta om gångna tiders liv och de förändringar som med åren krävt ändringar och omdisponeringar i byggnaderna. Varje del som byts ut kan bara berätta om hur man tänkte och gjorde i början av 2000-talet.

Enligt länsstyrelsens beslut bör församlingen/entreprenören/antikvarien utreda vilken typ av målningsbehandling som tidigare använts på långhusets falsade plåttak samt göra en utvärdering av dess beständighet. Då Jamtli kallades som antikvarisk sakkunnig först när arbetet med taket var utfört har vi inte haft möjlighet att undersöka taket innan arbetena påbörjades. Taket besiktigades från en lucka på långhusets vind. Målningsarbetena på takfoten har endast besiktigats via en okulär besiktning från mark.

Kyrkobyggnadens fönster och dörrblad skall enligt länsstyrelsen beslut noga dokumenteras för att undersöka tidigare färgsättningar. Resultaten från skrapproverna redovisas nedan.



Bild 2. Långhusets norra vägg med fem stora rundbågiga fönster (digital bild nr 2796).

Beskrivning av utförda åtgärder

Fönster När Jamtli kallades som antikvarisk sakkunnig hade fönstrens ytterbågar redan målats med en linoljefärg av märket Lasol, kulör 0502-Y (NCS S Index 2004). Enligt Royne Norrman på Fönster- & Måleriteknik i Jämtland berodde detta på att ytterbågarna målats i samma färgsättning som tidigare och det därför inte ansågs nödvändigt att kontakta Jamtli innan arbetet påbörjades. I ett av länsstyrelsens villkor för beslutet utläses dock att innan en ommålning av snickerierna sker, skall dokumentationsytor tas fram i samråd med antikvariskt sakkunnig, med syfte att undersöka tidigare färgsättning.



Bild 3. Detalj på ytterbågarna efter målning (digital bild nr 2790).

Ytterbågarnas utsidor liksom portarna ursprungligen varit målade i en mörkgrön kulör, till synes samma på både fönster och dörrar anser Royne Norrman. Portarna och ytterbågarnas utsidor har därefter målats i grå kulör, troligtvis sinsemellan överensstämmande. Portarna har ytterst en ljusare grön kulör som är målad med modern färgtyp, ett skikt som saknas på fönstren. Dessa har istället en vit färg utanpå den grå. Denna vita färg är målad med linoljefärg. Eventuellt kan denna ha tillkommit tidigare än den senaste ommålningen av portarna. En grundligare dokumentation av ytterbågarnas färgskikt hade

varit eftersträvansvärt för att få klarhet i tidigare färgsättning, då församlingen funderar på att byta kulör på portarna.

Innerbågarna fraktades till Nälden för att skrapas och målas inomhus hos Fönster- och måleriteknik. Vid färgundersökningen på bågarna upptäcktes att det endast fanns, till skillnad från ytterbågarna, två lager med linoljefärg. På de flesta bågarna bestod det innersta lagret av en vit kulör. Några av innerbågarna hade dock en grå kulör som innersta lager. I båda fallen är det troligt att det rör sig om en grundning. Sannolikt är att innerbågarna är yngre än ytterbågarna, då det dels endast återträffades ett färglager förutom grundningen samt att det dels inte var brukligt att fönstren förseddes med innerbågar vid tiden kring sekelskiftet 1800 när kyrkan uppfördes. Det yttre färgskiktet var målat i en NCS- kulör 1505-G90Y (NCS S Index 2004). Målarmästare Per Halvarsson, Lit kontaktades för att bryta fram en färg som stämde med tidigare kulör. Innerbågens utsida hade en kulör som låg nära NCS S 0502-Y (Index 2004), vilket är samma kulör som ytterbågens insida och karmarna.



Bild 4. Detalj på innerbåge före målning då den fraktats till Nälden för skrapning och målning på Fönster- och måleriteknik i Jämtland AB (digital bild nr 3238).

Alla fönster, inner- och ytterbågar, har märkts upp med kallstämpling. Från A-vägg har de märkts upp motsols. De olika delbågarna har sinsemellan märkts uppifrån och ned från

vänster till höger (inifrån sett). Ytterbågarna har satts fast med hästkosöm. Flera av glasen har bytts ut och ersatts med så kallat antikglas, det vill säga planglas med en ojämn struktur. De yttre bågarna har i flera fall behövt byggas på med trä för att inte det ska bli glipor. Samtliga fönster har fått en tätningslist av silikon. Bland innerbågarna är överdelen med lunetteform påbyggda.

Fönstren med innanfönster sitter i djupa nischer med en rundbågig avslutning. I ett telefonsamtal med Ola Hanneryd på länsstyrelsen i Jämtlands län 2010-10-20 fick församlingen tillåtelse att fylla igen sprickor i fönsternischerna inne i kyrkan med puts samt måla fönsternischerna fram till kanten där dessa möter innerväggen. Åtgärden räknas som underhåll.

Under våren 2011 utfördes det sista arbetet med fönsterbågarna, då sakristians 8 innerbågar målades.

Portblad

Arbetet med portbladen har genomförts under våren/sommaren 2011. Fönster- & Måleriteknik i Jämtland utförde tidigare skrapprover på portbladen och konstaterade då att det rörde sig om fyra olika färgskikt. Längst in finns ett skikt i en brun kulör som troligen är tjära, efter det återfanns ett skikt i en mörk grön färg NCS-kulör 8010-B90G (*NCS S Index 2004*). Därefter följer ett lager med grå färg som troligen fungerar som en grundning till det yttersta lagret. Det var dock svårt att få fram en tillräckligt stor skrapyta för att kunna kulörbestämma grundningen. Det yttersta lagret bestod av en grön färg, troligen en modern färgtyp som kritat och fått en gulaktig ton. Kulören var svårbestämbar men vid fuktning låg den nära NCS S 5030-G30Y (*Index 2004*).



Bild 5. Portbladen före målning. Kulören på det yttersta färgskiktet var svårbestämbar men ligger nära NCS S 5030-G30Y enligt Index 2004 (digital bild nr 2604).

Församlingen hade före restaureringen uttryckt ett önskemål att återgå till den ursprungliga färgsättningen på portbladen, något som Jamtli avrådde från. En återgång till mörkgrön kulör på portarna likt det andra lagret skulle innebära att färgsättningen av exteriörens snickerier blir inkonsekvent, då fönstrens ljus gråa nyans hör samman med en senare färgsättning. Det innebär att kyrkan i så fall skulle få en färgsättning den tidigare aldrig haft, det vill säga mörkt gröna portar och ljus grå fönster. Möjligen hade en återgång till en grå kulör på portarna varit rimlig utifrån ett antikvariskt

perspektiv, men då endast om det hade gått att påvisa att den senaste ljusgröna färgsättningen på portarna tillkommit efter det att fönstren målades vita. Detta skulle dock kräva en större färgundersökning för att klargöra de olika faserna i kyrkans färgsättning.

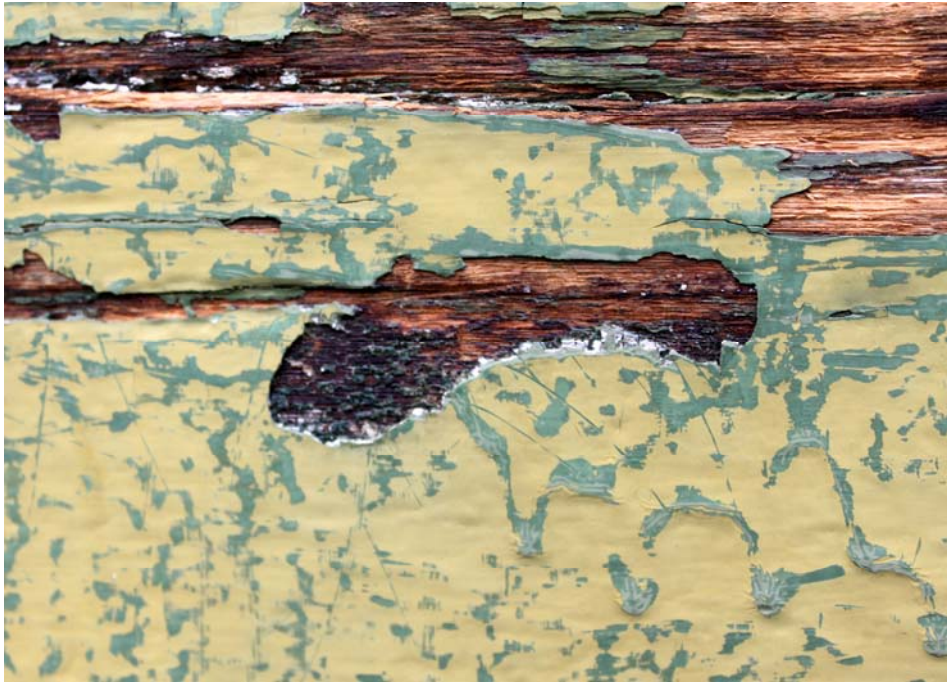


Bild 5. Detaljbild av de olika färgsättningarna på portbladen. Underst finns ett skikt i en brun kulör som troligen är tiära. (digital bild nr 2614).

Församlingen valde därför att behålla den nuvarande färgsättningen med gröna portar, målat med linoljefärg och ljust grå fönster.

Tak

Enligt Kenneth Rydén, projektledare, har entreprenören (Nordic Skill Scandinavia AB) undersökt tidigare målnings-system för taket och kommit fram att det rörde sig om ett modernt färgskikt. Av den anledningen valde församlingen och entreprenören att fortsätta använda sig av en modern färgtyp. Entreprenören har i efterhand sänt in en arbetsbeskrivning, daterad 2008-12-02, som legat till grund för dokumentation och slutbesiktningen. Arbetsbeskrivningen redovisas i bilaga 1. Arbetet med taket har genomförts av tekniker som utbildats i PRAT (professional rope access technican). Det påbörjades 2011-07-04 och avslutades 2011-09-16. Projektet delades upp i fyra delar; taket, takfot, kyrktorn och avluftning vind.

Anledningen till den sistnämnda åtgärden grundas på att församlingen upplevt problem med fukt i kyrkans vind. Allt avfall tillvaratogs och transporterades till miljöstation Blåbergstuppen i Sundsvall.

Restaureringen har i huvudsak följt de arbetsbeskrivningar som upprättats av Renovator Innovation AB 2008-12-02. Målningsarbetet med kyrktaket har utförts med kärnmantelrep och sele vilket innebär att inga ställningar användes. Plåttaket högtryckstvättades med ett hetvattentryck på 300bar och cirka 20liter vatten/minut. Efter tvätten skrapades taket för att återigen tvättas. Färgborttagningsmedlet som användes var av märket Biokleen. Vid utsatta ställen har plåten även behandlats med rostskyddsfärg. Slutligen målades taket med ett lager Temaclad 50, polyuretanfärg.

Materialspekifikation:

Hetvattentvätt 300bar, cirka 20liter vatten/ minut
Biokleen färgbort SPC 203, färgborttagningsmedel
Beckers metalprimer, rostskyddsfärg
Temaclad 50, tvåkomponents halvblank polyuretanfärg



Bild 6. Kyrkobyggnadens tak efter utförda målningsarbeten, fotograferad från en taklucka som nås via kyrkans långhusets vind (digital bild nr 4394).



Bild 7. Detaljbild på plåttakets fals efter utförda målningsarbeten (digital bild nr 4392).

Takfot

Arbetet med takfoten utfördes ifrån en bomlift. Då inga ställningar fanns kvar vid slutbesiktningen kunde endast en okulär besiktning från mark genomföras. Takfoten skrapades och tvättades med Biokleen alg och mögeltvätt. Träets fuktkvot kontrollerades och godkändes av entreprenör innan målning. Takfoten målades därefter med Beckers tradition, äkta linoljefärg i en vit NCS-kulör 0502-Y. Färgen späddes 40% vid första strykningen, 20% vid andra strykningen för att inte spädas alls vid den sista strykningen.

Materialspekifikation:

Biokleen alg och mögeltvätt

Beckers tradition, linoljefärg NCS S 0502-Y (NCS Index 2004)

Rullställning



Bild 8. Takfoten vid den norra fasaden efter genomförda målningsarbeten (digital bild nr 4421).

Kyrktorn Vid arbetet med att måla takfoten på kyrktornet användes bomlift. Beslutet togs av Kenneth Rydén, då det fanns risk för att kärnmantelrepet kunde skada tornhuvens skifferplattor. Takfoten skrapades och tvättades med Biokleen alg och mögeltvätt. Träets fuktkvot kontrollerades och godkändes av entreprenör innan målning. Takfoten målades därefter med Beckers tradition, äkta linoljefärg i en vit kulör lika långhusets takfot.

Materialspekifikation:

Biokleen alg och mögeltvätt

Beckers tradition, linoljefärg NCS S 0502-Y (NCS Index 2004)

DINO Bomlift 26m



Bild 9. Takfot torn efter målning (digital bild nr 4408).

Avluftning vind

Församlingen har under en längre tid upplevt problem med fukt på långhusets vind och i samband med arbetena på taket installerades en fläkt och kanaldämpare med tillhörande kanaldämpning för avluftning av vinden. Installation av tre-steps tyristor med tillhörande el-dragning. Den gamla evakueringskorstenen har använts vid installationen. Arbetet med fläkten utfördes av Nordic Skills och ingick inte i arbetsbeskrivningen från Renovator Innovation.

Materialspecifikation:

Kanaldämpare

Östbergs 200mm kanalfläkt

Tre- steps Tyristor



Bild 10. Avluftning vind (digital bild nr 4373).

Efterbesiktning av portblad

Efter målningsarbetet på portbladen sommaren 2011 upptäcktes det under hösten samma år att färgen hade rynkat sig i s.k. skinntorka. Detta gällde porten på kyrkans långsida. Arbetet med att åtgärda detta har skett under juni månad 2013 och portbladen har numera det resultatet som eftersträvades från början. Porten är ommålad i samma färgsättning som det beslutades om vid målningsarbetet 2011, den är målad med linolfärg, i en grön kulör.



Bild 11. Del av porten efter utfört arbete sommaren 2013 (digital bild nr 7975).

RAPPORTSERIE – JAMTLI, 2013

ISSN 1654-2045

- 2013:1 Marieby kyrka – Fasadarbeten på tornet 2011–2012
Julia Cronqvist
- 2013:2 Funäsdalens kyrka – Konvertering av värmesystem och tillgänglighetsanpassning, 2010–2011
Julia Cronqvist
- 2013:3 Kungsgården – Arkeologisk förundersökning: schaktkontroll inom RAÄ Frösö 191:1, by-/gårdstomt, 2012
Amanda Jönsson
- 2013:4 Stolpbyten i Rätansbyn – Arkeologisk förundersökning i form av antikvarisk kontroll vid fornlämning Rätan 4:1 och 71:1, stenåldersboplatser, 2013
Amanda Jönsson
- 2013:5 Brevåg – Arkeologisk utredning vid RAÄ Lit 126:1, fyndplats, 2013
Amanda Jönsson
- 2013:6 Bodums kyrka – Renovering av elektriska installationer 2011
Jenny Brantestad
- 2013:7 Arkeologisk utredning inför planerad ombyggnad av kraftledning mellan Midskogs kraftstation och Verksmon, Östersunds kommun, Jämtland län
Anna Engman
- 2013:8 Arkeologisk utredning inför planerad berg- och moräntäkt i Lien, Ragunda, 2013
Karl-Johan Olofsson
- 2013:9 Kalls kyrka – Restaurering av långhusfasader och sakristia 2012 och 2013
Julia Cronqvist
- 2013:10 Arkeologisk utredning avseende planerad vindkraftpark i Skaftåsen i Härjedalens kommun
Karl-Johan Olofsson
- 2013:11 Torps kyrka – Restaurering av fasader och tak, 2012–2013
Julia Cronqvist
- 2013:12 Arkeologisk utredning inför planerad ombyggnation av Oldens kraftstation
Anna Engman
- 2013:13 Dateringar av kyrkor i Jämtland – Dendrokronologiska och byggnadshistoriska undersökningar 2011–2012
Björn Olofsson och Olof Holm
- 2013:14 Ytterhogdals kyrka – Renovering av fönster, portblad och tak, 2010–2013
Veronica Trygg, Jenny Brantestad