

Klövsjö kyrka

Utvändig restaurering, 2014

Berg-Klövsjö 21:1, Klövsjö socken, Bergs kommun, Härnösands stift

Henrik Ylikoski



RAPPORT – JAMTLI 2014:38
ISSN 1654-2045

Utgivning och distribution:

Jamtli

Box 709

831 28 Östersund

Tel 063-15 01 00

Fax 063- 10 61 68

© Jamtli, 2014

Allt kartmaterial från GSD-Fastighetskartan © Lantmäteriverket

Dnr 507-97-2674

Foto: Henrik Ylikoski, Björn Olofsson, Jamtli

Redigering och layout framsida: Lena Ljungkvist, Jamtli

ISSN 1654-2045

Innehållsförteckning

| | |
|---------------------------------------|----------|
| INNEHÅLLSFÖRTECKNING | 2 |
| INLEDNING | 3 |
| KARTA | 5 |
| HISTORIK | 6 |
| ANTIKVARISKT RESONEMANG | 6 |
| BYGGNADSBESKRIVNING | 7 |
| UPPGIFTER OM KONSTRUKTION | 7 |
| BESKRIVNING AV UTFÖRDA ÅTGÄRDER | 7 |
| Tak | 7 |
| Fasad..... | 9 |
| Dörrar..... | 10 |
| Fönster | 11 |
| Detaljer på tornet..... | 13 |
| Inskriptionstavla | 13 |

Inledning

Länsstyrelsen i Jämtlands län beviljade 2013-10-28 Södra Jämtlands pastorat tillstånd att genomföra ommålning av Klövsjö kyrka (1st dnr 433-1533-2012). Till grund för arbetet ligger ett PM daterat 2013-06-10 avseende utvärdig ommålning av Klövsjö kyrka upprättat av Månsson & Hansson AB i Östersund. Arbetet har utförts av Målarkompaniet i Östersund under perioden juni-september 2014. Arbetet har omfattat exteriöra målningsarbeten.

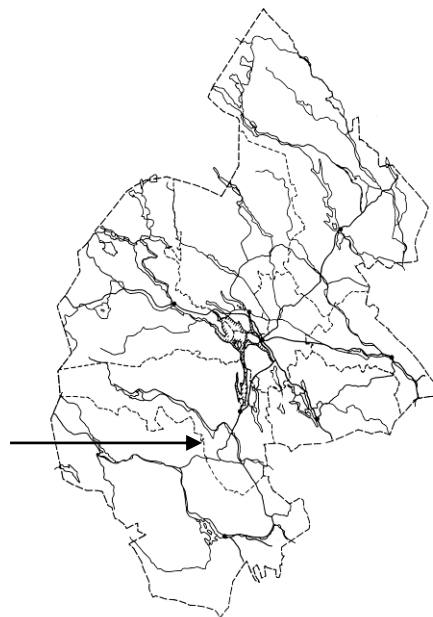
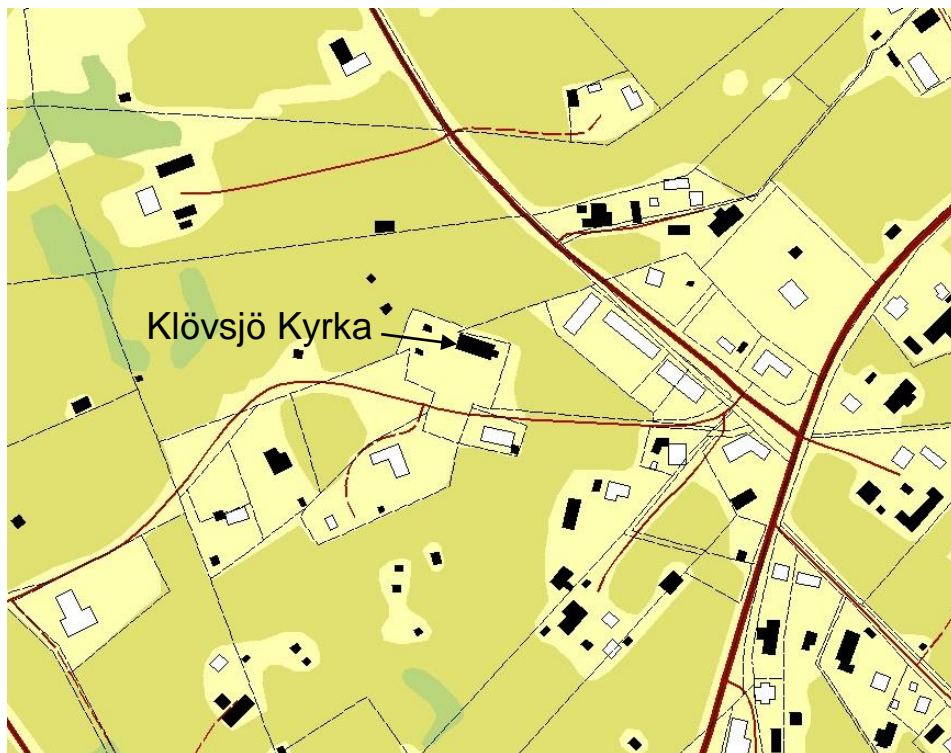
Slutbesiktning skedde 17 september 2014 under närvaro av antikvarisk medverkande, Åke Hansson, Månsson & Hansson AB, Per-Olof Jonsson och Lennart Näslund, Målarkompaniet och Niclas Cardegren, Södra Jämtlands pastorat.

Jamtli har genom Henrik Ylikoski svarat för antikvarisk medverkan och dokumentation. Besöksprotokoll, fotografier, ritningar och andra handlingar som rör upprustningen finns i läns museets arkiv.

Östersund den 17 december 2014

Henrik Ylikoski
Antikvarie

Karta



Ur allmänt kartmaterial, © Lantmäteriverket. Dnr L 1999/387

Historik

Klövsjö kyrka uppfördes 1795-97 av byggmästare Pål Persson från Stugun. Kyrkan var möjligen rödfärgad från början, den målades vit 1812. År 1858 genomfördes en restaurering av kyrkan, då fick bland annat entrépartiet en ny utformning. Ursprungligen var endast taket på tornet klätt med plåt. Långhuset var spånklätt med tjocka rundade spån. År 1886 lades plåt även på långhuset. Det är till stor del samma plåt som fortfarande ligger på taket. 1928-1929 skedde en reparation och ommålning av exteriören. 1971-1972 genomfördes nästa restaurering, då togs bland annat en ny separat ingång upp från utsidan till sakristian. År 1983 målades taket med linoljefärg från firma Ernst O Claesson i Bromma. I arbetsbeskrivningen från 1983 står för fasad: grundning med linoljefärg blandad med 35 % linolja samt färdigstrykning med ren linoljefärg. 1998-99 genomfördes en restaurering av plåttaket. Spirans plåt var i bra skick. Den rostskyddsbehandlats med blymönja och målades med linoljefärg. Lanterninhuvuven var också i bra skick. Även huvuven rostskyddsbehandlades med blymönja och målades sedan med linoljefärg. Plåten på tornhuvuven dömdes ut och den fick ny plåttäckning. På långhuset var en del plåtar så dåliga att de behövde bytas. På långhusets norra sida byttes ca 4 meter av plåten närmast nocken och mot sakristian samt någon enstaka plåt mitt på taket. På sakristian byttes 2-3 plåtar. Den nya plåten betades med fosforsyra och ammoniak och målades med alkalisäker grundfärg som sedan ströks med linoljefärg. Taken över långhus och sakristia målades en gång 1998 och ännu en gång 1999. Linoljefärgen som användes var en mörkröd standardfärg ”Pentur Kultur” från Liwa-gruppen.

Antikvariskt resonemang

I samband med arbetena på kyrkan 1998-99, daterade plåtkonsult Rolf Svensson taket på skepp och sakristia till ca år 1886 och plåten på lanterninhuvuven och spiran delvis till ca år 1796. Få svartplåttak finns bevarade i landet och i synnerhet i Jämtlands län, vilket gör plåttaket på Klövsjö kyrka unikt i sitt slag. Den antikvariska utgångspunkten har därför varit att använda samma metoder och material som ursprungligen kom till användning. Plåttaket på kyrkan målades 1998-99 med linoljefärg ”Pentur Kultur” från Liwa-gruppen. Vid ommålning 2014 har samma färg använts.

Byggnadsbeskrivning

Arbetet har omfattat exteriöra målningsarbeten. Tak, fasad, samt fönster och dörrar har målats med linoljefärg.

Uppgifter om konstruktion

Grund: Kalkstens- och granitblock

Stomme: Timmer

Fasad: Stående panel.

Nuvarande takkonstruktion: Valmat sadeltak klätt med falsad och målad, svartplåt, lagd som skivtäckning. Tornspiran är täckt med svartplåt.

Kyrkan är uppförd av trä. Den består av långhus med rakt avslutat korparti i öster, vidbyggd sakristia vid östgaveln och torn i väster med ingång från söder. Ytterväggarna i långhuset är av liggtimmer med panel ut- och invändigt. Tornets nedre del består sannolikt av liggtimmer däröver en regelkonstruktion. Fasaden utgörs av stående lockpanel. I fasaden syns en horisontell panelskarv längs både långhus och torn, något under mitten på fönstren. Över långhuset är ett sadeltak valmat mot öster, belagt med falsad plåt. Tornet avslutas med en karnisformad takhuv av plåt med en öppen lanternin. På den nedre takhuvan är infällt runda urtavlor, utstickande som takkupor, klädda med plåt.

Beskrivning av utförda åtgärder

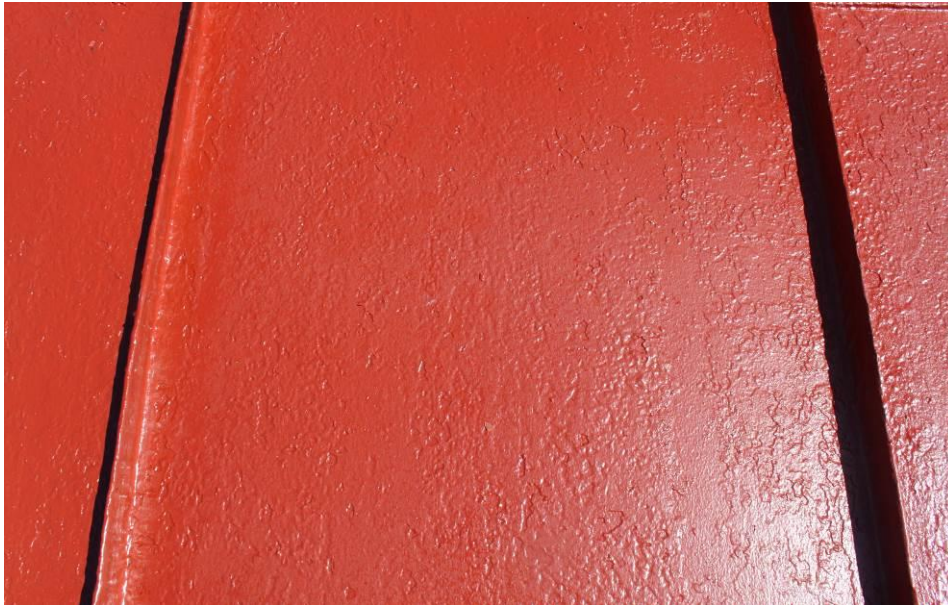
Tak

Färgen på taket hade delvis släppt med fläckvis blottlagd plåt som följd. Färgytan var matt till sin karaktär och hade antagit en blekröd ton. Då plåten på taket släppt på några ställen kontaktades plåtslagare Kurt Ahlbom för att se över eventuella skadorna. Kurt tyckte att taket såg bra ut. Den plåt som släppt åtgärdade han direkt på plats. Innan målning genomgick taket tvättning, borstning och skrapning för att få bort löst sittande färg. Det som är kvar ska sitta fast ordentligt. Taket på långhus, torn och sakristia målades om med Linoljefärg Pentur-kultur från Liwa Gruppen AB i standardkulören Engelsk röd, samma som färg och kulör som användes vid målningen av taket 1998-99. De nya färglagren upplevs som

väldigt tunna. Den gamla plåten med kvarvarande äldre färglager syns tydligt och ger taket en ojämn yta.



Figur 1 Färgen på taket hade delvis släppts med fläckvis blottlagd plåt som följd. Färgytan var matt till sin karaktär och hade antagit en blekröd ton.



Figur 2 Den gamla plåten med kvarvarande äldre färglager syns tydligt och ger taket en ojämn yta.

Fasad

Fasaden hade innan åtgärd mindre färgbortfall, framförallt nedtill vid fotbrädan. Fasaden har skrapats, grundats och sedan strukits två gånger med en bruten vit linoljefärg (1002-R Engwall & Claesson). På grund av att det regnade på färgen innan den var helt torr, blev färgytan på delar av långhuset matt och flammig. Man fick därför måla delar av långhuset en extra gång. Fasadfärgen, liksom färg till fönster och dörrar, har levererats av Engwall & Claesson. Upptill på tornet upptäcktes ett avslaget hörn på omfattningen till den östra ljudluckan. Detta är inget som skett nyligen utan så har det antagligen sett ut länge. Då det var håll rakt in i konstruktionen, togs beslutet att skadan skulle åtgärdas. Därför gjordes en mall i papp av den saknade biten. En träbit sågades till efter mallen och spikades på plats. Sedan målades den in i fasadkulören. Den nya biten är slät till skillnad från det profilerade listverket runtomkring. Den är endast tänkt som skydd för väder och vind. Högt upp på tornet noterades några äldre lagningar. På tornets norra sida hade två plåtbitar spikats upp på väggen strax nedanför taklisten.



Figur 3 Uppe på tornet upptäcktes ett avslaget hörn på omfattningen till den östra ljudluckan.



Figur 4 Högt upp på tornet noterades några äldre lagningar. På tornets norra sida hade två mindre plåtbitar spikats upp på väggen strax nedanför taklisten.

Dörrar

Entrédörrarna var innan åtgärd målade i en blekt brunrosa kulör. Under den oxiderade färgytan framkom vid skrapning en mörkt rödbrun kulör motsvarande 1D-663 i linoljefärgslikaren "Linoljefärg 2003" (Teknisk Målerikonstult). Denna kulör valdes för ommålningen. Kring entrén finns en portomfattning sannolikt tillkommen vid restaureringen 1858. Innan årets ommålning hade omfattningen samma kulör som fasaden i övrigt. Vid en studie av äldre fotografier, upptäcktes att pelare och tympanonfält, under en period varit målade i avvikande kulör. På äldre bilder innan restaureringen 1929 har pelarna samma kulör som fasaden. Efter 1929 ser pelarna dock ut att ha fått någon form av marmorering i något mörkare kulör. Efter restaureringen 1971 har fasad och pelare återigen samma kulör. Vid den nu genomförda restaureringen målades omfattning och fasad i samma kulör. Dörren till sakristian målades liksom tidigare i fasadkulören. Ljudluckorna på tornet fick samma kulör som entrédörrar och fönster.



Figur 5 Entrédörrarna var innan åtgärd målade i en blekt brunrosa kulör. Lägg märke till dörrbladets mörkare kant som varit skyddad från solen.



Figur 6 Entrédörr efter åtgärd.

Fönster

Fönster var innan åtgärd målade i en blekt brunrosa kulör. Vid skrapning framträdde en mörkare rödbrun kulör, samma som

på dörren. Fönstren har utvändigt skrapats, grundats och sedan strukits två gånger med Linoljefärg i en rödbrun kulör (1D-663 Järnoxidbrunt, ”Linoljefärg 2003”), samma som använts på entrédörrarna. Trasiga rutor har inte åtgärdats innan målning. Dessa ska åtgärdas senare av församlingen själva. Ovanför fönstren sitter bågar i trä, dessa ser vid en första anblick ut att vara ockragula, men vid en jämförelse med prover ur linoljefärgslikaren ”Linoljefärg 2003” (Teknisk Målerikonsult) låg kulören väldigt nära 2A-920 Järnoxidgult, varför denna kulör använts till de gulmålade fasaddetaljerna. I samband med slutbesiktningen diskuterades problem med kondens mellan rutorna, något som inte skulle ha förekommit tidigare. På södra sidan var det mycket kondens mellan ytter och innerbåge. Det fanns även en del kondens på fönstren på den norra sidan. Fönstren har de senaste gångerna målats på plats, vilket inneburit att fönstren målats igen. Kanske är det så att den sista strykningen nu gjort att ytterbågarna har blivit helt täta. Vid slutbesiktningen diskuterades hur man skulle kunna avhjälpa problemet. Att försöka skära upp fönstren är en metod. Men de gamla färglagren är stenhårda och svåra att skära sig igenom. Några av fönsterbågarna måste man dock få loss, då trasiga rutor ska bytas.



Figur 7 Fönstren har målats med linoljefärg i en rödbrun kulör (1D-663 Järnoxidbrunt ”Linoljefärg 2003”) trasiga rutor har inte åtgärdats innan målning.

Detaljer på tornet

På tornets fyra karnissvängda nedre takfall sitter en takkupa med urtavla. Takkuporna avslutas uppåt av ett kors. Samma gula kulör, 2A-920 Järnoxidgult "Linoljefärg 2003" (Teknisk Målerikonsult), som återfinns på bågarna ovanför fönstren, återkommer också kring urtavlor och kors. Själva urtavlor och den förgyllda tuppen som avslutar tornet har ej åtgärdats.

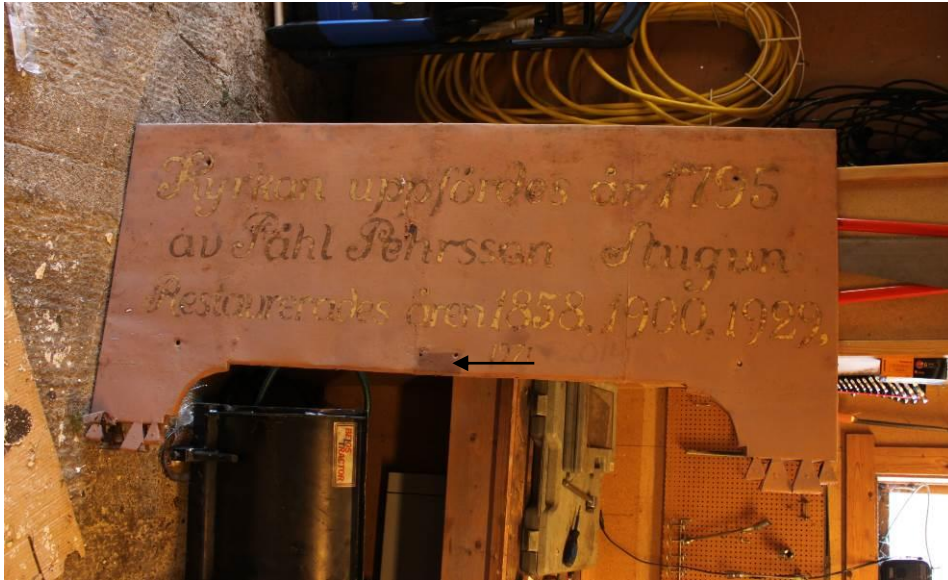


Figur 8 Inramning till urtavlor och kors har målats i samma kulör som bågarna över fönstren.

Inskriptionstavla

Över ingångsdörren till kyrkan sitter en inskriptionstavla med texten: *Kyrkan uppfördes år 1795 av Pål Pebrsson Stugun Restaurerades åren 1858, 1900, 1929, 1971.* Det sista årtalet 1971 står för sig självt med mindre storlek på siffrorna, vilket tydligt visar att det är tillkommen senare än den övriga texten. Inskriptionstavlan skulle kunna ha tillkommit i samband med att entrén förändras 1858. Inskriptionen i sin nuvarande form härrör från restaureringen 1929. På ett äldre fotografi i Jamtlis arkiv daterad 1922 (Bild id 78X316:2) går det att se att tavlan före 1929 hade en annan inskription bestående av två rader som fyllde upp hela ytan istället för dagens tre. Hur

inskriftionen tidigare löd, går dock inte att utläsa då bilden är alltför suddig. För att komma åt att skrapa och måla fasaden bakom tavlan, plockades den ner. På baksidan av inskriftionstavlan står skrivet med blyerts *Denna skylt restaurerades juli månad 1983 av Sven-Erik Martinsson Sporrvägen 1 85258 Sundsvall*. Någon ny anteckning för att markera den nu genomförda ommålningen gjordes inte. Tavlan består av en i plåt klädd trästomme. Vid den smala anslutningen mot tavlan är de konformade trätapparna - Guttae som hänger ner skadade. Dessa hålls dock på plats av plåten. Innan åtgärd var tavlan ljus brun till kulören. Nedtill på tavlan, där ett lampfäste skyddat färgen från blekning, var kulören mörkare. Vid skrapning, för att se vad som fanns under detta lager, påträffades ett svartbrunt lager innan man kom ner till blymönjan. Det var dock svårt att få grepp om det svartbruna lagret, varför man valde att gå på samma kulör som den hade innan åtgärd det vill säga en mellanbrun kulör (NCS 6010-Y70R). Texten kalkerades av på papper innan skylten försiktigt skrapades och målades med linoljefärg. Guldgrunden som använts till inskriftionen är av märke Lefranc & Bourgeois. Bladguldet som använts är på 23 karat. Inskriftionstavlan monterades på plats i samband med slutbesiktningen den 17 september 2014.



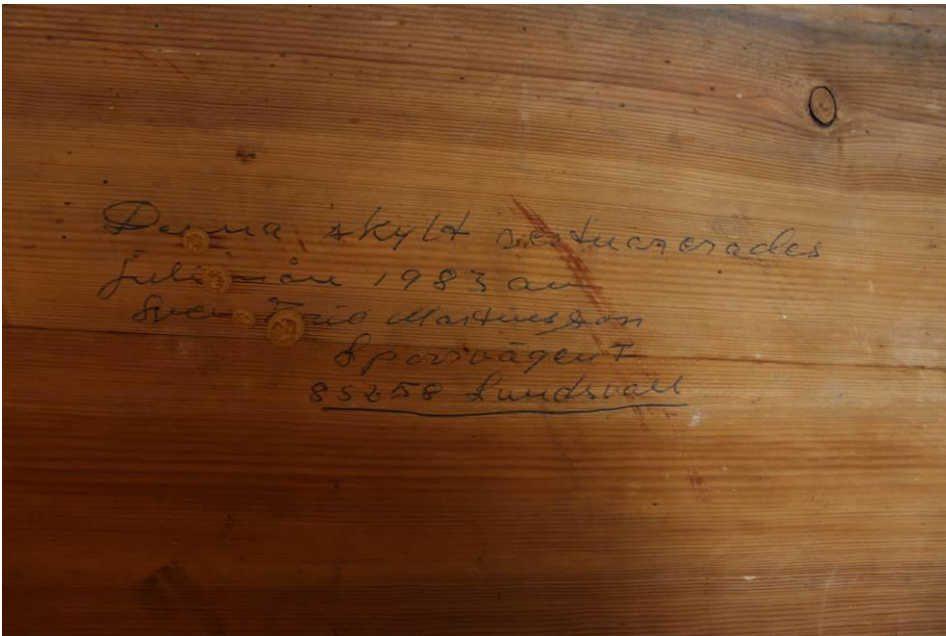
Figur 9 Inskriptionstavla innan åtgärd. Lägga märke till den mörka fyrkanten nedtill mitt på skylten där lampfästet skyddat färgen från blekning.



Figur 10 Framskrapat underliggande färglager. Den röda blymönjan tittar fram.



Figur 11 Detalj av tavlans baksida. Vid den smala anslutningen mot tavlan är de konformade trätapparna - guttae skadade. Träbitarna hålls dock på plats av plåten.



Figur 12 Anteckning i blyerts från 1983 på baksidan av inskriptionstavlan.



Figur 13 Inskriptionstavlan på plats igen efter målning och förgyllning.



Figur 14 Klövsjö kyrka efter 2014 års åtgärder.



Figur 15 Tornet på Klövsjö kyrka efter åtgärd.

RAPPORTSERIE – JAMTLI, 2014

ISSN 1654-2045

- 2014:1 Collegiebostaden – Sanering av hussvamp, fasadåtgärder samt besiktning av tak på Zetterströmska biblioteket, 2013
Julia Cronqvist
- 2014:2 Ragunda gamla kyrka – Konservering av limfärgsmålat innertak och mindre interiöra putsarbeten, 2013
Julia Cronqvist
- 2014:3 Lockne kyrka – Fasadrestaurering och omläggning av kopparplåttak på tornhuv, 2013
Julia Cronqvist
- 2014:4 Åre gamla kyrka – Restaurering av två ljuskronor, 2013
Henrik Ylikoski
- 2014:5 Ytterhogdals kyrka – Byte av korsglob, 2001
Henrik Ylikoski
- 2014:6 Ankarede kyrkstad – Restaurering av härbre, 2013
Henrik Ylikoski
- 2014:7 Benen i rotvältan – Undersökning av skadat fornlämningsområde vid Sunne kyrkoruin, fornl nr Sunne 2:1 och förhistoriska gravar, fornl nr Sunne 90:1-3
Anna Engman
- 2014:8 Järnåldersåker i Håkansta – Arkeologisk undersökning av röjningsrösen vid fornlämning nr 38 Brunflo socken, 2013
Anders Hansson
- 2014:9 Hackås kyrka och Ovikens gamla kyrka – Tjärning av två klockstaplar, 2005–2006
Henrik Ylikoski
- 2014:10 Borgvattnets kyrka – Exteriör restaurering, 2003
Henrik Ylikoski
- 2014:11 Bryggaren 4, Gatuhus, gårdshus och förrådsbyggnad – Åtgärdsprogram för exteriörer och interiörer
- 2014:12 Arkeologisk förundersökning i form av antikvarisk kontroll vid Frösö Prästbord 2:1, RAA Frösö 159:1
Anna Engman
- 2014:13 Ovikens gamla kyrka – Byte av spån samt rödtjärning av Salinska gravkorets tak, 2006
Henrik Ylikoski
- 2014:14 Ovikens nya kyrka – Omläggning av tak samt in- och utvändig restaurering 2004–2005
Henrik Ylikoski
- 2014:15 Betelkyrkan – Läggnig av bandfalsat plåttak, 2011
Julia Cronqvist

- 2014:16 Hackås kyrka – Ändring av belysning, 2013
Björn Olofsson
- 2014:17 Byggnadsminnet Hovermo gårdsmuseum – Uppförande av fisktrappa, 2005
- 2014:18 Restaurering av Tjärntorpet 2004–2011
Henrik Ylikoski
- 2014:19 Hamnerdals kyrka – Ombyggnad av värmeanläggning och WC 2005
Henrik Ylikoski
- 2014:20 Branafloen – Kulturhistorisk landskapsanalys inför planerad torvtäkt
Anna Engman
- 2014:21 Husgrunder i Vattviken – Arkeologisk undersökning av husgrunder, fornlämning nr 217 i Bergs socken, 2013
Anders Hansson
- 2014:22 Ett andra tillägg till arkeologisk utredning avseende planerad vindkraftpark i Skaftåsen i Härjedalens kommun
Karl-Johan Olofsson
- 2014:23 Skorped – Kulturhistorisk landskapsanalys inför planerad vindkraftpark i Örnköldsviks kommun
Anders Edvinsson
- 2014:24 Byggnadsminnet Campus A4, byggnad 9 – Omläggning av skivtäckt plåttak, 2014
Julia Cronqvist
- 2014:25 Bruksvallarna – Arkeologisk förundersökning inom det gränsbestämda området Tännäs 875:14
Anna Engman
- 2014:26 Sjoutnäsets kapell – Restaurering av golvbjälklag, 2013–2014
Julia Cronqvist
- 2014:27 Laxsjö kyrka – Fasadrestering och omläggning av skivtäckt kopparplåt på tornspira, 2013–2014
Julia Cronqvist
- 2014:28 Arkeologisk utredning inför planerade vindkraftverk vid Gisselås i Strömsunds kommun
Karl-Johan Olofsson
- 2014:29 Tjärntorpet – Rekonstruktion av murstock i Boningshus 1, 2014
Julia Cronqvist
- 2014:30 Hammarstrand – Arkeologisk förundersökning vid stenåldersboplatsen Ragunda 66:1
Anna Engman
- 2014:31 Arkeologisk utredning inför planerad kraftledning mellan Betåsen och Storsjöhöjden
Karl-Johan Olofsson
- 2014:32 Frösö kyrka – Restaurering av bogårdsmur, 2014
Julia Cronqvist
- 2014:33 Norra begravningsplatsen – Kulturhistorisk inventering, 2014
Julia Cronqvist

- 2014:34 Östra begravningsplatsen – Kulturhistorisk inventering, 2014
Julia Cronqvist
- 2014:35 Hackås kyrkogård – Kulturhistorisk inventering, 2014
Julia Cronqvist
- 2014:36 Ragunda kyrka – Invändig restaurering, 2014
Julia Cronqvist
- 2014:37 Åsarne gamla kyrka – Utvändig restaurering, 2014
Henrik Ylikoski
- 2014:38 Klövsjö kyrka – Utvändig restaurering, 2014
Henrik Ylikoski
- 2014:39 Gillhovs kapell – Utvändig restaurering, 2014
Henrik Ylikoski